

รายงานผลการดำเนินงาน

โครงการพัฒนาหัตถกรรมผ้าไทยในชนบท
“โครงการออกแบบและตัดเย็บเสื้อผ้าและเครื่องประกอบการแต่งกาย
จากผ้าทอพื้นเมือง อำเภอป่าพะยอม จังหวัดพัทลุง”

หัวหน้าโครงการ	อาจารย์กฤตพร	ชูแสง
ผู้ร่วมโครงการ	อาจารย์ประภาภรณ์	ลิ้มสุคนธ์
	อาจารย์เกศทิพย์	กริเงิน
	อาจารย์สุวดี	ประดับ

มหาวิทยาลัยเทคโนโลยีราชมงคลพระนคร
วิทยาเขตโชติเวช

งบประมาณรายจ่ายประจำปีงบประมาณ 2548

สารบัญ

	หน้า
สารบัญ	(ก)
สารบัญภาพ	(ข)
สารบัญตาราง	(ง)
บทนำ	1
บทที่ 2 เอกสารและงานวิจัยที่เกี่ยวข้อง	3
บทที่ 3 วิธีการดำเนินงาน	19
บทที่ 4 ผลการดำเนินงาน	32
บทที่ 5 สรุปผลการดำเนินงาน	39
บรรณานุกรม	41
ภาคผนวก	42



สารบัญภาพ

ภาพที่	หน้า
1 แผนที่จังหวัดพัทลุง	6
2 ลายพะยอมใหญ่	12
3 ลายพะยอมเล็ก	13
4 ลายดอกดาหลา	13
5 ลายแคแสด	13
6 ลายดอกคูน	14
7 ลายดอกตะแบก	14
8 ลายพะยอมไพร	14
9 ลายแก้วบัวหลวง	15
10 ลาย 8 ตะกอ	15
11 ผลงานการออกแบบชุดที่ 1	20
12 ผลงานการออกแบบชุดที่ 2	21
13 ผลงานการออกแบบชุดที่ 3	22
14 ผลงานการออกแบบชุดที่ 4	23
15 ผลงานการออกแบบชุดที่ 5	24
16 ผลงานการออกแบบชุดที่ 6	25
17 ผลงานการออกแบบชุดที่ 7	26
18 ผลงานการออกแบบชุดที่ 8	27
19 ผลงานการออกแบบชุดที่ 9	28
20 ผลงานการออกแบบชุดที่ 10	29
21 ผลงานสำเร็จชุดที่ 1	32
22 ผลงานสำเร็จชุดที่ 2	32
23 ผลงานสำเร็จชุดที่ 3	33
24 ผลงานสำเร็จชุดที่ 4	33
25 ผลงานสำเร็จชุดที่ 5	33
26 ผลงานสำเร็จชุดที่ 6	33

สารบัญภาพ (ต่อ)

ภาพที่	หน้า
27 ผลงานสำเร็จชุดที่ 7	34
28 ผลงานสำเร็จชุดที่ 8	34
29 ผลงานสำเร็จชุดที่ 9	34
30 ผลงานสำเร็จชุดที่ 10	34



สารบัญตาราง

ตารางที่		หน้า
1	แสดงข้อมูลพื้นฐานของผู้ตอบแบบสอบถาม	35
2	แสดงค่าเฉลี่ยความพึงพอใจต่อเสื้อผ้าเครื่องแต่งกายจากผ้าทอพื้นเมือง อำเภอป่าพะยอม จังหวัดพัทลุง	38



โครงการออกแบบและตัดเย็บเสื้อผ้าและเครื่องประกอบการแต่งกาย จากผ้าทอพื้นเมือง อำเภอป่าพะยอม จังหวัดพัทลุง

บทนำ

1. หลักการและเหตุผล

ตามที่สถาบันเทคโนโลยีราชมงคล หน่วยงานวิทยาเขต ได้ดำเนินการโครงการพัฒนา
หัตถกรรมผ้าไทยในชนบท และมอบหมายให้วิทยาเขตต่างๆ เสนอโครงการที่เกี่ยวข้องกับการ
พัฒนาผ้าไทย สาขาวิชาผ้าและเครื่องแต่งกาย วิทยาเขตชิติวะ ได้เสนอโครงการออกแบบและตัด
เย็บเสื้อผ้าและเครื่องประกอบการแต่งกายจากผ้าทอพื้นเมือง ตำบลลานข่อย อำเภอป่าพะยอม
จังหวัดพัทลุง เพื่อการส่งเสริมและพัฒนาผ้าทอดังกล่าวให้มีรูปแบบหลากหลาย เป็นที่รู้จักของคน
ทั่วไปมากยิ่งขึ้น และเป็นทางเลือกหนึ่งให้กับผู้บริโภค

จากพระราชดำริของสมเด็จพระนางเจ้าพระบรมราชินีนาถที่ต้องการให้ชาวบ้านในเขตตำบล
ลานข่อย อำเภอป่าพะยอม จังหวัดพัทลุง ใช้เวลาว่างจากการประกอบอาชีพสวนยางพาราให้เกิด
ประโยชน์ โดยให้มีการทอผ้าในหมู่บ้าน ประกอบกับนโยบาย “หนึ่งตำบล หนึ่งผลิตภัณฑ์” ของ
ภาครัฐบาล เป็นผลให้ชุมชนดังกล่าวมีผลิตภัณฑ์ผ้าทอที่มีความเป็นเอกลักษณ์จนได้รับการคัด
เลือกเป็นสินค้าหนึ่งตำบล หนึ่งผลิตภัณฑ์ (OTOP) ของอำเภอป่าพะยอม แต่เนื่องจากการผลิต
ผ้าทอออกมาเป็นจำนวนมากแต่ยังขาดการส่งเสริมด้านการตลาดและการประชาสัมพันธ์ให้ผ้าทอ
ลานข่อยเป็นที่รู้จักอย่างกว้างขวาง ประกอบกับการแปรรูปผลิตภัณฑ์ยังขาดความหลากหลาย จึง
ทำให้ผ้าทอดังกล่าวมีปริมาณเกินความต้องการในชุมชน

คณะผู้ดำเนินงานจึงมีแนวความคิดที่จะนำผ้าทอลานข่อยมาออกแบบและตัดเย็บเสื้อผ้า
และเครื่องประกอบการแต่งกาย เพื่อเป็นการพัฒนาให้มีรูปแบบที่หลากหลายและเผยแพร่ให้เป็นที่
รู้จักกว้าง ขวางมากขึ้น ส่งผลให้เกิดอาชีพเสริมให้แก่ชุมชนต่อไป

2. วัตถุประสงค์

2.1 เพื่อศึกษารูปแบบผ้าทอพื้นเมือง ตำบลลานข่อย อำเภอป่าพะยอม จังหวัดพัทลุง

2.2 ออกแบบและพัฒนารูปแบบผลิตภัณฑ์ประเภทเสื้อผ้าและเครื่องประกอบการแต่งกาย จากผ้าทอพื้นเมือง ตำบลลานข่อย อำเภอป่าพะยอม จังหวัดพัทลุง

2.3 ศึกษาความพึงพอใจของผู้บริโภคที่มีต่อผลิตภัณฑ์ประเภทเสื้อผ้าและเครื่องประกอบการแต่งกายจากผ้าทอพื้นเมือง ตำบลลานข่อย อำเภอป่าพะยอม จังหวัดพัทลุง

3. เป้าหมาย

3.1 เป้าหมายเชิงปริมาณ ผลิตภัณฑ์ประเภทเสื้อผ้าและเครื่องประกอบการแต่งกายจากผ้าทอพื้นเมือง ตำบลลานข่อย อำเภอป่าพะยอม จังหวัดพัทลุง จำนวน 10 ชุด

3.2 เป้าหมายเชิงคุณภาพ

3.2.1 มีเอกลักษณ์และมาตรฐานการผลิตผลิตภัณฑ์ประเภทเสื้อผ้าและเครื่องประกอบการแต่งกายจากผ้าทอพื้นเมือง ตำบลลานข่อย อำเภอป่าพะยอม จังหวัดพัทลุง

3.2.2 ผลิตภัณฑ์ประเภทเสื้อผ้าและเครื่องประกอบการแต่งกายจากผ้าทอพื้นเมือง ตำบลลานข่อย อำเภอป่าพะยอม จังหวัดพัทลุง ตรงตามความต้องการของผู้บริโภค

4. ผลที่คาดว่าจะได้รับ

4.1 ได้รูปแบบผลิตภัณฑ์ประเภทเสื้อผ้าและเครื่องประกอบการแต่งกายจากผ้าทอพื้นเมือง ตำบลลานข่อย อำเภอป่าพะยอม จังหวัดพัทลุง ที่มีความหลากหลาย

4.2 เผยแพร่ผ้าทอพื้นเมือง ตำบลลานข่อย อำเภอป่าพะยอม จังหวัดพัทลุง ให้เป็นที่รู้จักในหมู่ผู้บริโภค

4.3 สนับสนุนและส่งเสริมการผลิตผลิตภัณฑ์จากผ้าทอพื้นเมือง ตำบลลานข่อย อำเภอป่าพะยอม จังหวัดพัทลุง เพื่อสร้างอาชีพและรายได้แก่ชุมชน

บทที่ 2

เอกสารและงานวิจัยที่เกี่ยวข้อง

2.1 ข้อมูลเกี่ยวกับจังหวัดพัทลุง

จากการสืบค้นข้อมูลที่ <http://www.phatthalung.go.th/home.htm> ได้อธิบายข้อมูลเกี่ยวกับจังหวัดพัทลุงดังนี้

2.1.1 ประวัติจังหวัดพัทลุง

จังหวัดพัทลุง มีประวัติความเป็นมายาวนาน ตั้งแต่สมัยก่อนประวัติศาสตร์ ดังปรากฏหลักฐานจากการค้นพบขวานหินขัดในท้องที่ทั่วไปหลายอำเภอ ในสมัยศรีวิชัย (พุทธศตวรรษที่ 13 -14) บริเวณเมืองพัทลุงเป็นแหล่งชุมชนที่ได้รับวัฒนธรรมอินเดีย ในด้านพุทธศาสนา ลัทธิมหายาน มีหลักฐานค้นพบ เช่น พระพิมพ์ดินดิบจำนวนมาก เป็นรูปพระโพธิสัตว์รูปเทวดา โดยค้นพบบริเวณถ้ำคูหาสวรรค์ และถ้ำเขาอกทะลุ ต่อมา ในพุทธศตวรรษที่ 19 เมืองพัทลุง ได้ตั้งขึ้นอย่างมั่นคง ภายใต้การปกครองของกรุงศรีอยุธยาในฐานะเป็นเมืองชั้นตรี ซึ่งนับว่าเป็นหัวเมืองหนึ่งของพระราชอาณาจักรทางใต้ ในสมัยนั้นเมืองพัทลุงมักจะประสบปัญหาการโจมตีจากกลุ่มโจรสลัดมาเลย์อยู่เสมอโดยเฉพาะอย่างยิ่งกลุ่มโจรสลัดอาแจะอารูและยุยงคตนะ ได้โจมตีเผาทำลายสร้างความเสียหายแก่เมืองพัทลุง ถึงสองครั้ง ปัญหาดังกล่าวนี้เป็นปัจจัยหนึ่งที่ทำให้มีการย้ายสถานที่ตั้งเมืองอยู่เสมอ และก็เป็นมูลเหตุหนึ่งที่ทำให้ชาวเมืองพัทลุงเป็นนักต่อสู้ที่เข้มแข็ง

ในสมัยธนบุรีและรัตนโกสินทร์ ได้มีการย้ายสถานที่ตั้งเมืองอีกหลายครั้ง และได้ยกขึ้นเป็นเมืองชั้นโท ในรัชกาลพระบาทสมเด็จพระพุทธยอดฟ้าจุฬาโลกมหาราช ในช่วงนี้เมืองพัทลุงมีผู้นำสำคัญในการสร้างความเจริญ และความมั่นคงให้กับบ้านเมืองหลายท่าน อาทิเช่น พระยาพัทลุง (ขุนคางเหล็ก) พระยาวิชิตเสนา(ทองขาว) พระยาอภัยบริรักษ์ (จ้อย จันทโรจนวงศ์) ได้ป้องกันเอกราชของชาติมาหลายครั้ง เช่น เมื่อสงครามเก้าทัพ (พ.ศ.2328 - 2329) พระมหาช่วย วัดपालิไลย์ ได้นำชาวพัทลุงต่อสู้ป้องกันการรุกราน ของพม่าจนได้รับความดีความชอบ โปรดเกล้าฯ ให้เป็นพระยาช่วยทุกขราษฎร์ ช่วยราชการเมืองพัทลุง

นอกจากสงครามกับพม่าแล้ว ชาวพัทลุงยังมีบทบาทสำคัญในการรักษาความมั่นคง

ปลอดภัยของประเทศชาติ ในหัวเมืองภาคใต้ เพราะปรากฏอยู่เสมอว่าทางเมืองหลวงได้มีคำสั่งให้เกณฑ์ชาวพัทลุงพร้อมด้วยเสบียงอาหารไปทำสงครามปราบปรามกบฏในหัวเมืองมาลาญ เช่น กบฏไทรบุรี พ.ศ. 2373 และ พ.ศ.2381 ซึ่งบทบาทดังกล่าวนี้สะท้อนให้เห็นความสำคัญของเมืองพัทลุงทางด้านการเมือง การปกครองและแหล่งอยู่อาศัยในอดีตเป็นอย่างดี

ครั้งรัชสมัยพระบาทสมเด็จพระจุลจอมเกล้าเจ้าอยู่หัว ได้ปฏิรูปการปกครองเป็นแบบมณฑลเทศาภิบาลใน พ.ศ. 2437 และได้ประกาศจัดตั้งมณฑลนครศรีธรรมราชขึ้น เมื่อ พ.ศ. 2439 ประกอบด้วยเมืองต่าง ๆ คือ นครศรีธรรมราช พัทลุง สงขลา และหัวเมืองทั้ง 7 ที่เป็นเมืองปัตตานีเดิม สำหรับเมืองพัทลุงแบ่งการปกครองเป็น 3 อำเภอ คือ อำเภอกลางเมือง อำเภออุดร อำเภอทักษิณ ขณะนั้นตัวเมืองตั้งอยู่ที่ตำบลลำปำ จนกระทั่ง พ.ศ. 2467 พระบาทสมเด็จพระมงกุฎเกล้าเจ้าอยู่หัวโปรดเกล้าฯ ให้ย้ายเมืองพัทลุงมาอยู่ที่บ้านวังเนียง ตำบลคูหาสวรรค์ ในปัจจุบันเพื่อจะได้อยู่ใกล้เส้นทางรถไฟสะดวกในการติดต่อกับเมืองต่าง ๆ จากอดีตถึงปัจจุบันเมืองพัทลุงได้มีการย้ายเมืองหลายครั้ง สถานที่ที่เคยเป็นเมืองที่ตั้งเมืองพัทลุงได้แก่

- (1) โคนเมืองแก้ว ปัจจุบัน หมู่ที่ 4 ตำบลจองถนน อำเภอเขาชัยสน
- (2) บ้านควนแร่ ปัจจุบัน หมู่ที่ 1 ตำบลควนมะพร้าว อำเภอเมืองพัทลุง
- (3) เขาชัยบุรี(เขาเมืองฯ) ปัจจุบัน คือตำบลชัยบุรี อำเภอเมืองพัทลุง
- (4) ท่าเสม็ด ปัจจุบัน ตำบลท่าเสม็ด อำเภอชะอวด จ.นครศรีธรรมราช
- (5) เมืองพระรถ ปัจจุบัน หมู่ที่ 1 ตำบลพญาขัน อำเภอเมืองพัทลุง
- (6) บ้านควนมะพร้าว ปัจจุบัน หมู่ที่ 2 ตำบลพญาขัน อำเภอเมืองพัทลุง
- (7) บ้านม่วง ปัจจุบัน หมู่ที่ 6 ตำบลพญาขัน อำเภอเมืองพัทลุง
- (8) บ้านโคกลุง ปัจจุบัน หมู่ที่ 4 ตำบลลำปำ อำเภอเมืองพัทลุง

ในสมัยก่อนชื่อเมืองพัทลุงไม่ได้เขียนอย่างที่ปรากฏให้เห็น จากหลักฐานพบว่า บนเหรียญอะปะพัทลุง พ.ศ. 2426 เขียนว่า พัททะลุง และพัตะลุง ในเอกสารของไทย ใช้ต่างกันมากมาย ได้แก่ พัทตะลุง พัตทลุง พัทธลุง พัทฒลุง พัทลุง ในเอกสาร เบอรินี่ของอังกฤษสมัยรัชกาลที่ 3 เขียนว่า Bondelun และ Merdelong ของนายลามาร์ วิศวกรชาวฝรั่งเศส สมัยสมเด็จพระนารายณ์มหาราช เขียนว่า Bourdelun

ความหมายของชื่อเมืองหมายถึง เมืองข้างหรือเมืองเกี่ยวเนื่องด้วยข้าง ซึ่งตรงกับข้อเท็จจริงหลายประการ คำว่า "พัต-ท-พัท" ยังไม่อาจทราบได้ว่าคำเดิมเขียนอย่างไร คำไหน

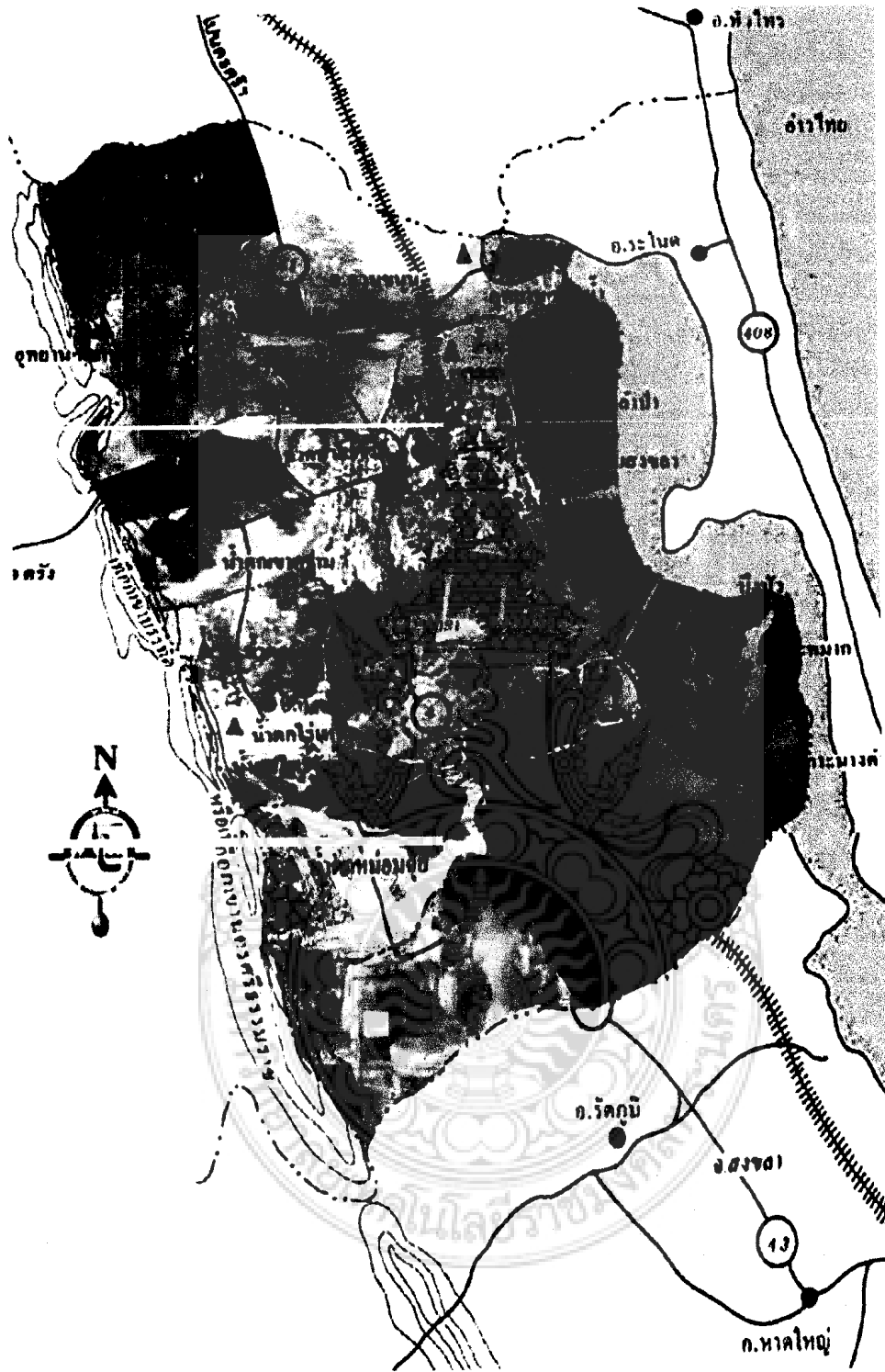
ทราบเพียงว่าเป็นคำขึ้นต้น ส่วนคำพื้นเมืองที่เรียกว่า “ตะลุง” แปลว่าเสาสามข้าง หรือไม้หลักผูกข้าง ซึ่งบ้านนามเมืองของพัทลุงที่เกี่ยวกับข้างมีมาก หรือจะเรียกว่าเป็น “เมืองข้าง” ก็ได้ โดยเฉพาะทางฝั่งตะวันตกของทะเลสาบสงขลาในแถบชะร็ด ซึ่งอยู่ติดกับเทือกเขาบรรทัด มีข้างป่าชุกชุม และในตำนานนางเลือดขาว ตำนานเมืองพัทลุงกล่าวว่า ตาสามโม ยายเพชร เป็นหมอสดำ หมอเฒ่า นายกองข้าง เลี้ยงข้างส่งเจ้าพระยากรุงทอง ทุกปี ต่อมาพระกุมารกับนางเลือดขาวก็ได้รับมรดกเป็น นายกองเลี้ยงข้างส่งส่วย ซึ่งในปัจจุบันชาวบ้านบางส่วนยังคงนับถือ “ตาหมอข้าง”

2.1.2 ที่ตั้งและอาณาเขต

จากการสืบค้นข้อมูลด้วยระบบอินเทอร์เน็ต ผ่านทางเว็บไซต์ [http://www.phatthalung.go.th /data/sarop.htm](http://www.phatthalung.go.th/data/sarop.htm) ระบุข้อมูลเกี่ยวกับจังหวัดพัทลุงดังนี้

จังหวัดพัทลุงตั้งอยู่ทางทิศตะวันออกของภาคใต้ของประเทศไทย ระหว่างละติจูดที่ 7 องศา 6 ลิปดาเหนือ ถึง 7 องศา 53 ลิปดาเหนือ และลองจิจูดที่ 9 องศา 44 ลิปดา ตะวันออก ห่างจากกรุงเทพมหานครตามเส้นทาง สายเอเชีย (ทางหลวงหมายเลข 41) เป็นระยะทางประมาณ 858 กิโลเมตร และตามเส้นทางรถไฟระยะทาง ประมาณ 846 กิโลเมตร ความยาวของจังหวัดจากทิศเหนือไปทิศใต้ประมาณ 78 กิโลเมตร และความกว้างจากทิศตะวันออกไปทิศตะวันตก ระยะทางประมาณ 53 กิโลเมตร มีพื้นที่ทั้งหมดประมาณ 3,424.473 ตารางกิโลเมตร หรือ 2,140,296 ไร่ (พื้นดิน 1,919,446 ไร่ พื้นน้ำ 220,850 ไร่) มีอาณาเขต ดังนี้

ทิศเหนือ	ติดต่อกับอำเภอชะอวด จังหวัดนครศรีธรรมราช และอำเภอระโนด จังหวัดสงขลา
ทิศใต้	ติดต่อกับอำเภอควนเนียง อำเภอรัตภูมิ จังหวัดสงขลา และอำเภอควนกาหลง จังหวัดสตูล
ทิศตะวันออก	ติดต่อกับทะเลสาบสงขลา ซึ่งเป็นน่านน้ำติดต่อกับอำเภอระโนด อำเภอกระแสดินธุ์ อำเภอสทิงพระ และอำเภอสิงหนคร จังหวัดสงขลา
ทิศตะวันตก	ติดต่อกับเทือกเขาบรรทัด ซึ่งเป็นแนวติดต่อกับอำเภอห้วยยอด อำเภอเมือง อำเภอนาโยง อำเภอย่านตาขาว และอำเภอปะเหลียน จังหวัดตรัง



ภาพที่ 1 แผนที่จังหวัดพัทลุง

ที่มา : <http://www.phatthalung.go.th/data/map.htm>

2.1.3 วิสัยทัศน์การพัฒนาจังหวัดพัทลุง

- (1) ให้พัทลุงเป็นเมืองผลิตสินค้าเกษตรคุณภาพดี ผลผลิตสูงทั้งในด้านการปลูกพืช การปศุสัตว์และการประมง โดยส่งเสริมให้มีการผลิตเป็นสินค้าส่งออก และส่งเสริมให้มีอุตสาหกรรมที่เกี่ยวข้องกับการเกษตรเพื่อเพิ่มมูลค่าการผลิต
- (2) ให้พัทลุงเป็นเมืองท่องเที่ยวเชิงอนุรักษ์ทางธรรมชาติ ศิลปวัฒนธรรม และการท่องเที่ยวทางการเกษตรเพื่อสอดคล้องกับการเป็นเมืองเกษตร
- (3) ให้พัทลุงเป็นเมืองแห่งการศึกษาและการกีฬา โดยส่งเสริมให้มีการศึกษาอย่างทั่วถึงในทุกระดับ และส่งเสริมให้ประชาชนเล่นกีฬาเพื่อสุขภาพและกีฬาที่เป็นอาชีพ
- (4) ให้พัทลุงพัฒนาไปสู่ “เมืองลุงน่าอยู่ ผู้คนน่ารัก” ด้วยความร่วมมือร่วมใจของประชาชน องค์กรประชาชน ภาคเอกชน ภาครัฐและฝ่ายการเมือง

2.1.4 คำขวัญจังหวัดพัทลุง

เมืองหนังโนราห์ ถิ่นข้าวกว พรวนน้ำ ตก แหล่งนกน้ำ ทะเลสาบงาม เขาอกทะลุ น้ำพุร้อน

2.1.5 ดอกไม้ประจำจังหวัด

ดอกพะยอม

2.1.6 สภาพเศรษฐกิจ

เศรษฐกิจของจังหวัดพัทลุง ส่วนใหญ่ขึ้นอยู่กับภาคเกษตรกรรมเป็นหลัก รองลงมา ได้แก่ การค้า การบริการ รายได้หลักของจังหวัดพัทลุง จึงมาจากภาคเกษตร ถึงร้อยละ 27.6 ของ GPP สินค้าการเกษตรที่สำคัญ ได้แก่ ข้าว ยางพารา การปศุสัตว์ และผลไม้ จากรายงานของสำนักงานพัฒนาเศรษฐกิจและสังคมภาคใต้ ปี 2543 ผลิตภัณฑ์มวลรวมจังหวัด (GPP) มูลค่า 14,978 ล้านบาท เป็นลำดับที่ 13 ของภาคใต้ และมีรายได้เฉลี่ยของประชากรเท่ากับ 28,694 บาท เป็นลำดับที่ 14 ของภาคใต้

2.1.7 สินค้าพื้นเมืองที่สำคัญ

สินค้าพื้นเมืองของจังหวัดพัทลุง ส่วนใหญ่จะเป็นหัตถกรรมพื้นบ้าน เช่น เครื่องจักสานต่าง ๆ สำหรับสินค้าหนึ่งตำบล หนึ่งผลิตภัณฑ์ (OTOP) ของจังหวัดพัทลุงระดับ 3 - 5 ดาว มีจำนวนทั้งสิ้น 59 รายการ แยกตามประเภทผลิตภัณฑ์ ดังนี้

- (1) ประเภทอาหาร จำนวน 30 ผลิตภัณฑ์ ที่สำคัญ เช่น เค้กท่าแค (จินตนา) อ้าเภอ

เมืองพัทลุง ก่อด้วยฉาบแม่แดง อำเภอเมืองพัทลุง ลูกหยีสามรส กิ่งอำเภอศรีนครินทร์

- (2) ประเภทเครื่องตี จำนวน 6 ผลิตภัณฑ์ ที่สำคัญ เช่น ไวน์สมุนไพร อำเภอป่าบอน นมพาสเจอร์ไรส์ (นมโคพัทลุง) อำเภอเมืองพัทลุง
- (3) ประเภทเสื้อผ้าและเครื่องแต่งกาย จำนวน 5 ผลิตภัณฑ์ ที่สำคัญ เช่น ผ้าทอลานช้อย อำเภอป่าพะยอม ผ้าทอแพรหยา อำเภอควนขนุน ผ้าทอหน้าเกาะ อำเภอศรีบรรพต
- (4) ประเภทเครื่องใช้และเครื่องประดับตกแต่ง จำนวน 9 ผลิตภัณฑ์ที่สำคัญ เช่น ผลิตภัณฑ์กะลามะพร้าว อำเภอเมืองพัทลุง ผลิตภัณฑ์กระจูด อำเภอควนขนุน
- (5) ประเภทศิลปะประติมากรรมและของที่ระลึก จำนวน 2 ผลิตภัณฑ์ ได้แก่ แกะรูปหนังตะลุง อำเภอบางแก้ว
- (6) ประเภทสมุนไพรไม่ใช่อาหารและยา จำนวน 7 ผลิตภัณฑ์ ที่สำคัญ เช่น ครีมล้างหน้า สบู่เหลวขมิ้นชัน และเจลแต่งงวา อำเภอเมืองพัทลุง

2.2 ข้อมูลตำบลลานช้อย

ข้อมูลทางเว็บไซต์ <http://www.tambon.khonthai.com> ระบุข้อมูลเกี่ยวกับสภาพทั่วไปของตำบลลานช้อย อำเภอป่าพะยอม จังหวัดพัทลุง ว่าในอดีต ลานช้อยเป็นแหล่งเลี้ยงวัว และได้นำวัวไปเลี้ยงในบริเวณใต้ต้นช้อยและวัวหากินจนเป็นลานกว้างจึงเรียกลานช้อย ที่ตั้งของตำบลลานช้อยห่างจากตัวจังหวัดเป็นระยะทางประมาณ 45 กิโลเมตร และห่างจากตัวอำเภอเป็นระยะทาง 17 กิโลเมตร ใช้ระยะเวลาในการเดินทางประมาณ 25 นาที แบ่งการปกครองออกเป็น 9 หมู่บ้าน ประชากรส่วนใหญ่มีอาชีพทำสวน โดยมีพื้นที่ทำการเกษตรกรรมจำนวน 18,753 ไร่ รองลงมาคือทำไร่ โดยมีพื้นที่ทำการเกษตรกรรมจำนวน 328 ไร่ นอกจากนี้ยังมีการเลี้ยงสัตว์และประมงอีกเล็กน้อย ผลผลิตที่สำคัญและมีชื่อเสียงคือ ขมิ้น ไม้กวาดดอกหญ้า และผ้าทอ

อาณาเขต

ทิศเหนือ	จรด	อบต.วังอ่าง อ.ชะอวด จ.นครศรีธรรมราช
ทิศใต้	จรด	อบต.เกาะเต่า อ.ป่าพะยอม จ.พัทลุง
ทิศตะวันออก	จรด	อบต.เกาะขันธุ์ อ.ชะอวด จ.นครศรีธรรมราช
ทิศตะวันตก	จรด	อบต.ในเตา อ.ห้วยยอด จ.ตรัง

วิสัยทัศน์ของตำบลลานช้อย อำเภอป่าพะยอม จังหวัดพัทลุง คือเมืองท่องเที่ยว ป่าเขียว

ชะลุ่ม มีปลาชุกชุม ถนนดี ไฟสว่าง น้ำพอเพียง ความปลอดภัยในชีวิตและทรัพย์สิน รายได้เพียงพอ สุขภาพดีถ้วนหน้า การสื่อสารครบถ้วน

2.3 ผ้าพื้นบ้านพื้นเมืองภาคใต้

ศิลปวัฒนธรรมของปักษ์ใต้ที่เกิดขึ้นทางหนึ่งมาจากการติดต่อด้านค้าขายกับชาติที่เจริญแล้วที่เข้ามาติดต่อด้านค้าขายด้วย เช่น จีน อินเดีย และอาหรับ ชาติเหล่านี้ได้นำศิลปวัฒนธรรมของตนเข้ามาพร้อมกับการค้าขาย ซึ่งทำให้เกิดศิลปวัฒนธรรมผสมผสานขึ้นระหว่างศิลปวัฒนธรรมจีนและอินเดียที่ผสมผสานกับศิลปวัฒนธรรมของชนพื้นเมืองซึ่งปรากฏอยู่ในปัจจุบัน

ส่วนอีกทางหนึ่งเกิดขึ้นจากผลของการเคลื่อนย้ายแลกเปลี่ยนประชากรและชุมชนด้วยเหตุผลทางการเมือง เช่น เมื่อ พ.ศ. 2354 เจ้าเมืองนครศรีธรรมราชไปกวาดต้อนครอบครัวชาว ไทบุรีมาไว้ที่เมืองนครศรีธรรมราชเป็นจำนวนมาก ซึ่งมีช่างฝีมือหลายประเภทปะปนมาด้วย เช่น ช่างทอง ช่างเงิน ช่างเครื่องประดับ รวมทั้งช่างทอผ้าด้วย โดยให้ตั้งถิ่นฐานอยู่ในบริเวณเมืองนครศรีธรรมราช ช่างเหล่านี้ได้ประกอบอาชีพของตนและเผยแพร่วิชาช่างให้กับคนพื้นเมืองจนแพร่หลายอยู่ในเมืองนครศรีธรรมราชและบริเวณใกล้เคียงสืบต่อมาจนปัจจุบัน วัฒนธรรมการทอผ้าของภาคใต้ส่วนหนึ่งจึงน่าจะเริ่มต้นที่เมืองนครศรีธรรมราชก่อนที่จะแพร่หลายไปสู่ที่อื่น ๆ

2.3.1 ผ้ายกเมืองนคร

ผ้ายกเมืองนคร โดยเฉพาะผ้าทองเป็นผ้าทอที่ใช้สำหรับชนชั้นสูง เช่น เจ้าเมือง หรือข้าราชการชั้นสูงเท่านั้น เป็นผ้าที่มีความประณีตงดงามเป็นที่รู้จักกันดีในหมู่เจ้านาย เพราะเป็นผ้าที่เจ้าพระยามนทรสุริย์วงศ์เข้ามาถวายเจ้านายในกรุงเทพฯ การทอผ้ายกถือว่าเป็นผ้าทอพื้นเมืองของนครศรีธรรมราช และเป็นผ้าที่มีชื่อเสียงของภาคใต้มาแต่โบราณ ต่อเมื่อมีการเปลี่ยนแปลงทางภาวะเศรษฐกิจ การเมืองและสังคมทำให้ไม่สามารถดำเนินกิจกรรมเกี่ยวกับการทอผ้าต่อไปได้ ปริมาณการทอผ้าและผู้ที่มีความสามารถทางการทอผ้าจึงเริ่มลดลง ปัจจุบันแทบจะหาการทอผ้าพื้นบ้านพื้นเมืองที่เป็นแบบฉบับของเมืองนครศรีธรรมราชได้ยากเต็มที ในปัจจุบันการทอผ้าตามที่ต่าง ๆ มักใช้กักระตุกแทนการใช้กี่ขนาดใหญ่ที่เรียกว่า กี่ขนาด 12 ขาซึ่งต้องใช้คนทอถึง 3 คน การทอผ้าพื้นเมืองของนครศรีธรรมราชต้องสั่งซื้อวัตถุดิบมาจากที่อื่น เช่น เส้นด้าย สีสังเคราะห์ ผ้าพื้นเมืองของจังหวัดนครศรีธรรมราชที่รู้จักกันดี เช่น ผ้าลายราชวัตร ผ้าลายสมุกหรือลายตาสมุก (บางแห่งเรียกผ้าถ้ำกั) ผ้าม่วง ผ้าหางกระรอก เป็นต้น

2.3.1 ผ้าทอพุมเรียง

ในบริเวณภาคใต้มีผ้าทอพื้นบ้านพื้นเมืองที่มีชื่อเสียงมาแต่โบราณอีกแห่งหนึ่งคือ ผ้าทอพุมเรียงที่ตำบลพุมเรียง อำเภอไชยา จังหวัดสุราษฎร์ธานี ซึ่งมีการทอสืบเนื่องกันมาตั้งแต่ราว สมัยกรุงธนบุรีและกรุงรัตนโกสินทร์ตอนต้น กลุ่มที่ทอผ้านั้นส่วนมากเป็นมุสลิม กล่าวกันว่าเป็นพวกที่ถูกกวาดต้อนมาจากไทรบุรีพร้อมกับพวกช่างทอ การทอผ้าที่พุมเรียงนั้นแต่เดิมนคงจะเป็นการทอผ้าขึ้นใช้ในครัวเรือนและกลุ่มชุมชนของตน ต่อมาเมื่อผลิตได้มากจึงจำหน่ายแพร่หลายออกไปจนมีชื่อเสียงในเรื่องของความงาม สีสด และลวดลายอันเป็นเอกลักษณ์ของตนเอง การทอผ้าที่พุมเรียงแต่เดิมนั้นชาวบ้านจะซื้อไหมมาจากภาคอีสานแล้วนำมาย้อมด้วยสีธรรมชาติ เช่น สีด้าจากมะเกลือ สีแดงจากครั่ง เป็นต้น ซึ่งเป็นกรรมวิธีที่ทำเหมือน ๆ กันตามภาคอื่น ๆ ทำให้ได้สีที่มีความกลมกลืน ส่วนลวดลายที่นิยมทอกันมากในอดีตคือ ลายยกเบ็ด ซึ่งเป็นลายโบราณที่ไม่มีการทออยู่ในปัจจุบัน ก็ที่ใช้ส่วนใหญ่เป็นก็กระตุก เว้นแต่ผู้ที่ทอผ้ายกที่ต้องการลวดลายสวยงาม ประณีต จึงยังคงใช้ก็พุ่งด้วยมืออยู่บ้าง ผ้าที่ทอกันทั่วไปเป็นผ้ายกสำหรับทอผ้าขึ้น ผ้าพื้น ผ้าขาวม้าและผ้าใส่รอง ความนิยมของตลาดซึ่งได้รับแบบอย่างมาจากต่างถิ่น มีทั้งลวดลายที่มาจากผ้าภาคอีสานและภาคเหนือ ทำให้ผ้าทอพุมเรียงในปัจจุบันขาดเอกลักษณ์ของตนเองไป แต่ก็ยังมีผ้าบางชนิดที่พอจะมีลักษณะเฉพาะผ้าทอท้องถิ่นพุมเรียงเป็นผ้าขึ้นฝ้ายแกมไหม คือ เส้นด้ายยืนเป็นด้ายฝ้าย เส้นด้ายพุ่งเป็นเส้นด้ายไหม มีทั้งเป็นผ้าขึ้น ผ้าใส่รอง ผ้าขาวม้า และผ้าสำหรับใช้งานอื่น ๆ นิยมทอเป็นผ้ายกดอกลายต่าง ๆ เช่น ลายราชวัตรโคม ลายดอกพิกุล เป็นต้น ส่วนเชิงนิยมทอยกดอกคล้ายลายเชิงผ้าขึ้นทั่วไป นอกจากนี้ยังมีผ้าที่ทอเป็นลวดลายโบราณเช่นเดียวกับผ้ายกเมืองนครศรีธรรมราช ผ้าทอบ้านนาหมื่นศรี และผ้าเกาะยอ

2.3.2 ผ้าทอบ้านนาหมื่นศรี

จังหวัดตรังเป็นที่อาศัยของชนชาวจีน ในขณะเดียวกันชาวพื้นเมืองดั้งเดิมก็อาศัยการดำรงชีพด้วยการเกษตรกรรมและการตัดถกรรมในหมู่ชุมชน โดยมีได้รับเอาวัฒนธรรมภายนอกเข้าไปผสมผสานกับของตน ชาวเมืองตรังที่อาศัยอยู่ที่ตำบลบ้านนาหมื่นศรี อำเภอเมืองตรัง เป็นอีกกลุ่มชนหนึ่งที่มีหัตถกรรมทอผ้าของตนเอง การทอผ้าของชาวบ้านนาหมื่นศรีเป็นวิชาชีพดั้งเดิมที่มีอยู่กับกลุ่มชนมาตั้งแต่อยู่ในภูมิภาคเดิม การทอผ้าบ้านนาหมื่นศรีทุกวันนี้ยังมีลักษณะเฉพาะถิ่นที่ประสานกับความเชื่อและประเพณีของกลุ่มชนอยู่ไม่มากนัก รูปแบบเป็นเอกลักษณ์เฉพาะถิ่นของตนเอง การทอผ้าบ้านนาหมื่นศรีเป็นลักษณะของการผลิตปัจเจกการดำรงชีวิตของกลุ่มชนในลักษณะของสังคมเบ็ดเสร็จที่ต้องผลิตขึ้นมาเพื่อใช้สอยภายในครอบครัวและสนองความเชื่อของกลุ่มชนและสมาชิกในกลุ่ม ตั้งแต่การทอผ้าหางกระรอกและผ้าตาสมุกเพื่อใช้เป็นผ้าขึ้น ผ้านุ่งห่ม ผ้าเบี่ยง หรือผ้าใส่สำหรับคลุมไหล่ หรือลักษณะของผ้าพานช้างสำหรับใช้ในงานศพที่เจ้าภาพจะต้อง

ทอขึ้นเพื่อใช้พาดหีบศพในการตั้งศพก่อนเผา ลวดลายที่ทอจะเป็นตัวหนังสือที่บอกเล่าประวัติผู้ตาย และคติสอนใจให้คนที่อยู่ภายหลังกู้ยืมในความดีงาม ผ้าพานข้างนี้เมื่อเผาศพแล้วจะตัดแบ่งเป็นชิ้น ๆ ถวายพระเพื่อใช้เป็นผ้าปูโต๊ะ ผ้าเช็ดปาก ผ้าเช็ดมือ ตามแต่จะใช้ประโยชน์ ผ้าชนิดนี้ปัจจุบันยังมีการทอและใช้กันอยู่ทั่วไป

ผ้าเบี่ยงหรือผ้าสไบเป็นผ้าสำหรับห้อยไหล่ที่ใช้ได้ทั้งชายและหญิง เป็นผ้าที่เจ้าสาวมักจะเตรียมไว้ให้เจ้าบ่าวห้อยไหล่ในพิธีแต่งงาน ลักษณะผ้าเบี่ยงจะคล้ายกับผ้าสไบมีชายเป็นเชิงสี่เรียบ ๆ กลางผืนผ้ามักทอยกดอกเป็นลายลูกแก้วซึ่งถือว่าเป็นลายประจำถิ่นที่ช่างทอผ้าทุกคนแทบจะทอได้ การใช้ประโยชน์ของผ้าเบี่ยงนอกจากใช้ห้อยไหล่เจ้าบ่าวในพิธีแต่งงานแล้วยังมีการนำไปใช้ห้อยไหล่หรือห่มเฉียงคนสูงอายุในการไปทำบุญที่วัดหรืองานพิธีต่าง ๆ ลวดลายที่ทอนิยมลายลูกแก้วมากกว่าลายอื่นและนิยมทอสีเหลืองสลับแดงเป็นหลัก

ผ้าขาวม้าหรือผ้าคาดเอวบ้านนาหมื่นศรีเป็นผ้าอีกชนิดหนึ่งที่มีความประณีตงดงามและมีเอกลักษณ์เฉพาะถิ่นที่โดดเด่น

ผ้าหางกระรอกของผ้าทอบ้านนาหมื่นศรีเป็นผ้าอีกชนิดหนึ่งที่มีลักษณะเฉพาะถิ่นเด่นชัดและยังเป็นที่นิยมทอและใช้กันในท้องถิ่น ในปัจจุบันการทอผ้าฝ้ายจากด้ายสำเร็จเป็นผ้าพื้นที่มีสีล้วนและลวดลายตามความนิยมของตลาดและเป็นหัตถกรรมในครัวเรือน ทั้งลวดลายของผ้าที่ทอส่วนหนึ่งก็รับแบบอย่างมาจากเกาะยอ จังหวัดสงขลา จึงเป็นสาเหตุหนึ่งที่ทำให้ผ้าทอบ้านนาหมื่นศรีในปัจจุบันมีความคล้ายคลึงกับผ้าเกาะยออย่างยากที่จะแยกได้ชัดเจน

2.3.4 ผ้าเกาะยอ

เกาะยอเป็นเกาะอยู่ในทะเลสาบสงขลา จังหวัดสงขลา เป็นแหล่งทอผ้าพื้นบ้านที่มีชื่อเสียงอีกแห่งหนึ่งของภาคใต้ ผ้าที่ทอขึ้นในแถบนั้นเรียกตามชื่อสถานที่คือ ผ้าเกาะยอ มีการกล่าวว่าชาวเกาะยออพยพมาจากบ้านท่านางหอม ตำบลน่าน้อย อำเภอหาดใหญ่ และจากตำบลทุ่งหวัง อำเภอเมืองสงขลา การทอผ้าของชาวเกาะยอนั้นน่าจะเป็นงานที่มีอยู่ในกลุ่มชาวเกาะทั้งสองก่อนที่จะอพยพไปอยู่เกาะ เพราะในบริเวณจังหวัดสงขลาหรือเมืองสงขลาเคยเป็นแหล่งที่มีการทอผ้ามาแต่โบราณ แต่ต้องเลิกราไปเนื่องจากสภาพเศรษฐกิจและสังคมการเมือง วิธีการทอผ้าเกาะยอมีลวดลายและวิธีการที่ไม่แตกต่างกับการทอจากแหล่งอื่น ปัจจุบันมีการทอโดยใช้กี่กระตุกทอเป็นผ้ายกดอกชนิดสองตะกอ สีตะกอ หกตะกอ แปดตะกอ และสิบตะกอ มักทอเป็นผ้าเนื้อหนา ใช้เส้นด้าย

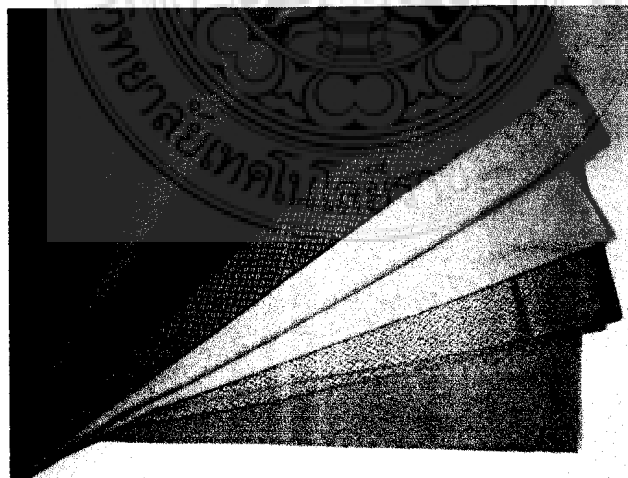
ฝ้าย เส้นด้ายสังเคราะห์ และเส้นด้ายสังเคราะห์ผสมไหม ลวดลายที่ทอเช่น ลายดอกราชวัตรใหญ่ ลายลูกแก้ว ลายดอกพิกุลเล็ก ลายดอกพิกุลใหญ่ ลายดอกจิก ลายดอกจุก ลายตะเครียะ เป็นต้น

2.4 ผ้าทอพื้นเมืองตำบลลานข่อย อำเภอป่าพะยอม จังหวัดพัทลุง

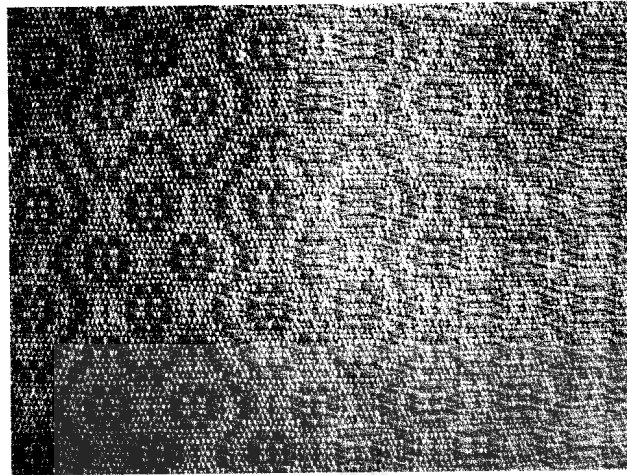
การทอผ้าของตำบลลานข่อย อำเภอป่าพะยอม จังหวัดพัทลุง เริ่มมีมาตั้งแต่โครงการพระราชดำริของสมเด็จพระนางเจ้าพระบรมราชินีนาถเข้าไปส่งเสริมอาชีพเสริมให้กับเกษตรกรผู้มีรายได้น้อยโดยใช้กึ่งทอมือทอทั้งผ้าพื้นลายขัตติธรรมดา และฝ้ายยกดอก ซึ่งแต่ละลวดลายก็จะมี ความงามที่ในตัวเอง ลวดลายที่ทอขึ้นชุมชนได้รับการเรียนรู้จากเจ้าหน้าที่จากส่วนอุตสาหกรรมสิ่งทอ และเจ้าหน้าที่จากสำนักงานพัฒนาชุมชนเข้าไปส่งเสริมการทอผ้า เริ่มตั้งแต่การคิดคำนวณหา เส้นด้ายยืน การหวีด้าย การร้อยพื้นหวี การร้อยตะกอก การผูกโยงตะกอกหรือทำเหยียบ และการ ทอเป็นผืนผ้า

ผ้าทอของตำบลลานข่อย อำเภอป่าพะยอม จังหวัดพัทลุง เป็นผ้าทอลายขัตติธรรมดา และ ฝ้ายยกดอก ซึ่งลวดลายจะซ้ำๆ กันตลอดทั้งผืน โดยการยกเส้นยืนด้วยตะกอก ซึ่งใช้ตะกอกตั้งแต่ 2-8 ตะกอก อาจใช้เส้นพุ่งเพียงเส้นเดียวหรือใช้เส้นพุ่งควบ โดยใช้เส้นด้ายฝ้ายและเส้นด้ายใย ประดิษฐ์ ทอตลอดต่อกันไปทั้งผืน เป็นลวดลายที่เกิดในโครงสร้างของผืนผ้า สีของผ้าทอมีทั้งสีสัน สดใส สีอ่อนและสีเข้ม

ลักษณะของลวดลายผ้าทอ อำเภอป่าพะยอม จังหวัดพัทลุง



ภาพที่ 2 ลายพะยอมใหญ่



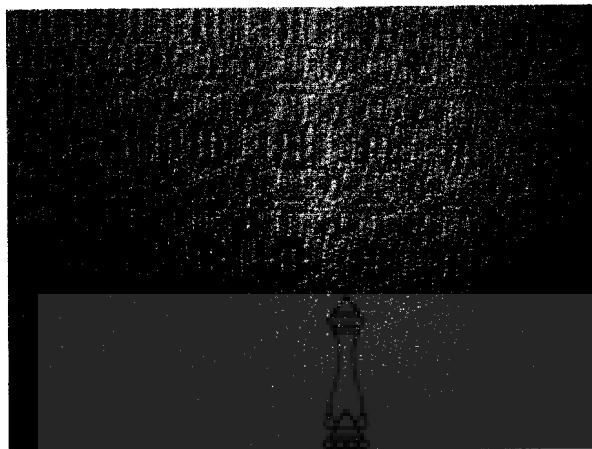
ภาพที่ 3 ลายพะยอมเล็ก



ภาพที่ 4 ลายดอกดาหลา



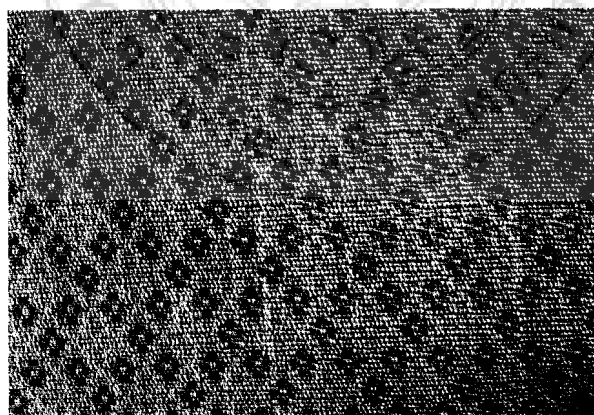
ภาพที่ 5 ลายแคแสด



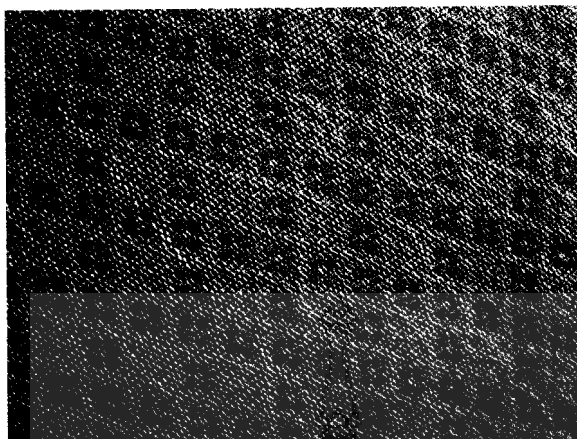
ภาพที่ 6 ลายดอกคุณ



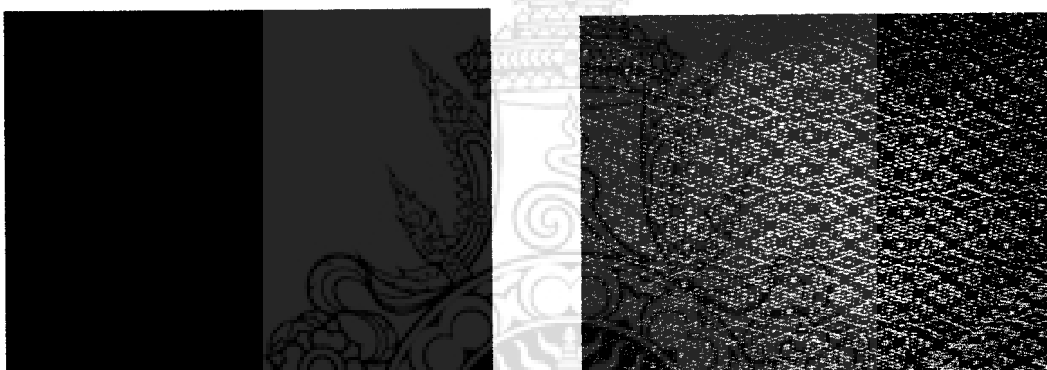
ภาพที่ 7 ลายดอกตะแบก



ภาพที่ 8 ลายพะยอมไพร



ภาพที่ 9 ลายแก้วบัวหลวง



ภาพที่ 10 ลาย 8 ตะกอล

2.5 ลักษณะของชุดทำงาน

ชุดทำงานเป็นเสื้อผ้าสำหรับใส่ไปทำงาน ซึ่งมีรูปแบบกระชับกระเฉง คล่องแคล่ว เหมาะแก่การทำงาน ผ้าที่ใช้ควรจะเป็นเนื้อปานกลางไม่บางไม่หนาเกินไป ถ้านิยมผ้าพื้นเมือง ผ้ามัดหมี่ ผ้ายาย 2 สี ตัดเป็นชุดแขนแล้วมีเสื้อคลุมทับจะดูคลาสสิก ถ้าเป็นผ้าไหมควรจะเป็นไหม 2-4 เส้น เพื่อลดความมันของผ้าลง เมื่อถอดเสื้อคลุมออกเพิ่มเครื่องประดับ เปลี่ยนรองเท้า ก็สามารถใส่ไปต่องานกลางคืนได้

สาวไทยวัยทำงานมักจะตัดเสื้อผ้าที่มีรูปแบบโดดเด่น เพื่อไว้สำหรับงานสำคัญที่อาจมีขึ้นกะทันหัน แล้วออกแบบตัดเย็บไม่ทัน นอกจากผู้ที่ตัดเย็บเสื้อผ้าได้เอง เสื้อทำงานจึงดูหรูหราเกิน

กว่าที่จะมาทำงาน ซึ่งดูเหมือนจะเป็นปกติไปแล้วสำหรับสังคมไทย หรืออีกประเภทหนึ่งคือตัดชุดไปงานพิเศษ แต่งานพิเศษมีน้อยใส่ไม่ค่อยคุ้มค่า จึงนำมาใส่เป็นชุดทำงานแทน จึงผิดกาลเทศะไปบ้าง อาจแก้ไขโดยการออกแบบให้มีหลายชิ้นขึ้น สามารถถอดเปลี่ยนได้ รูปแบบของเสื้อผ้าในอาจตัดให้กระชับไม่รุงรัง มีเสื้อตัวนอกที่เป็นทางการคลุมทับเมื่อสวมใส่เวลากลางวัน และเมื่อถอดเสื้อคลุมออกก็ใช้สำหรับงานกลางคืนได้ (สุนันทา, 2543)

2.6 ศิลปะในการออกแบบเสื้อผ้า

การรู้จักเลือกเสื้อผ้าให้เหมาะสมกับตนเอง ช่วยเสริมบุคลิกและความเป็นตัวของตัวเองได้เป็นอย่างดี ควรให้หลักศิลปะพื้นฐานและหลักการจัดองค์ประกอบมาช่วย ซึ่งประกอบด้วยเส้น สี กับเนื้อผ้า จังหวะ สัดส่วน การเน้น สมดุล ผิดสัมผัส และความกลมกลืน

2.6.1 เส้น

เส้นมีอิทธิพลต่อผู้สวมใส่เป็นอย่างมาก ทั้งช่วยในการพรางสลายตา อาจเป็นเส้นที่อยู่ภายในตัวเราเอง และรวมถึงเส้นที่เกิดจากลวดลายผ้า การต่อผ้าที่มีความแตกต่าง ทั้งเนื้อผ้า ลายผ้า และต่างสีผ้า เส้นแต่ละเส้นให้ความรู้สึกและอารมณ์ที่ต่างกัน เช่น เส้นแนวนอนให้ความรู้สึกกว้าง เรียบสงบ เส้นแนวตั้งให้ความรู้สึกมั่นคง แข็งแรง สูงสง่า เส้นที่มีขนาดต่างกันก็ให้ความรู้สึกต่างกันได้อีกด้วย

2.6.2 สีกับเสื้อผ้า

จิตวิทยาของสีจะให้ความรู้สึกและอารมณ์ที่ต่างกัน การเลือกใช้สีที่เหมาะสมกับบุคลิกของผู้สวมใส่ เหมาะกับกาลเทศะ เช่น ชุดทำงานประจำวันสีล้วนควรเป็นสีเรียบๆ ไม่ฉูดฉาดมากนัก ต้องเลือกสีให้เหมาะสมกับรูปร่างของตัวเองด้วย เช่น คนอ้วนไม่ควรใส่เสื้อผ้าสีฉูดฉาดเกินไป หลักการเลือกสีต้องคำนึงถึงความสมดุลของสี คือความสมดุลระหว่างสีของเสื้อกับสีของกระโปรงหรือกางเกง สีอ่อนกับสีเข้ม สมดุลของน้ำหนักสี ลวดลายของสีเสื้อผ้า การเน้นสีของลวดลายผ้าให้เหมาะสมกับแบบของเสื้อผ้าและรูปร่างของผู้สวมใส่

2.6.3 จังหวะ

ถ้าพูดถึงจังหวะส่วนใหญ่จะหมายถึงลวดลายผ้าเป็นส่วนใหญ่ คือการทำซ้ำๆ เช่น การซ้ำลวดลาย หรือการเว้นจังหวะในการตกแต่งด้วยกระดุมหรือลายปักต่างๆ การซ้ำมีหลายอย่าง เช่นการซ้ำเส้น ซ้ำสี ซ้ำลวดลาย เป็นต้น

2.6.4 สัดส่วน

สัดส่วน คือการมองภาพรวม การจัดวางส่วนต่างๆได้อย่างเหมาะสม ไม่เล็ก ไม่ใหญ่เกินไปกว่าอีกส่วนหนึ่ง สัดส่วนอาจรวมไปถึงการใช้สีของสีระหว่างเส้นกับกระโปรง ที่ตัดกันหรือกลมกลืนกัน มาช่วยในการตกแต่งการใส่เสื้อผ้าที่ช่วยเสริมรูปร่างให้ดูสูงขึ้น ใหญ่กว้างขึ้น เพราะสัดส่วนต้องประสานกับรูปร่างคนใส่ด้วย

2.6.5 การเน้น

การเน้นเรื่องของเส้นและรูปร่างของเสื้อผ้า คือ จุดที่ต้องการให้คนมองเห็น จุดที่นำสนใจเรามักวางจุดเน้นไว้ใกล้กับใบหน้าผู้สวมใส่หรือตำแหน่งสายตา เช่นรูปสามเหลี่ยมจะช่วยนำสายตาไปยังบริเวณที่ต้องการเน้นด้วยเส้น สี ลวดลาย จุดเน้นควรมีเพียงจุดเดียว เช่น เน้นที่เครื่องประดับ หรือ หมวก หรือ กระเป๋า รองเท้า

2.6.6 สมดุล

สมดุล คือความเท่ากัน หรือซ้ายและขวาเหมือนกัน อาจเป็นความเหมือนหรือเท่ากันแบบเป็นจริง เรียกว่า สมดุลปกติ หรือเป็นการเท่ากันแต่ในความรู้สึกทั้งที่ทั้งสองด้านไม่เหมือนกัน เรียกว่า สมดุลพิเศษ อาจใช้เทคนิคจากการใช้เส้น สีผ้า หรือลวดลายผ้า เป็นต้น แบบเสื้อผ้าก็มีส่วนอย่างมากในการสร้างสมดุล

2.6.7 ผิวสัมผัส

ผิวสัมผัส ในการออกแบบเสื้อผ้าจะหมายถึง เนื้อผ้า น้ำหนักของผ้า ความหยาบละเอียดและรวมไปถึงสีของผ้า ก็ทำให้เกิดความรู้สึกของผิวสัมผัส ในการออกแบบเสื้อผ้ามีส่วนส่งเสริมให้เสื้อผ้าดูดี และเสริมบุคลิกภาพของผู้สวมใส่อีกด้วย

2.6.8 ความกลมกลืน

การออกแบบเสื้อผ้าประกอบด้วยองค์ประกอบหลายๆอย่างที่ลงตัวแล้วก็จะทำให้เกิดความสำคัญรวบยอดที่ เรียกว่า ความกลมกลืน คือ แบบที่ไม่มีส่วนใดส่วนหนึ่งขัดแย้งกัน ความเป็นอันหนึ่งอันเดียวกัน สมบูรณ์ สวยงาม การเลือกเนื้อผ้าที่กลมกลืนกันก็มีส่วนช่วยให้เกิดการผสมผสานที่เหมาะสมได้เป็นอย่างดี หรือการเลือกเครื่องตกแต่ง รองเท้า กระเป๋า เครื่องประดับที่กลมกลืนกัน ก็ช่วยให้เกิดความงามในการแต่งกายขึ้นได้ (ธนพรรณ, 2543)

2.7 งานวิจัยที่เกี่ยวข้อง

ชูศรี (2534) จัดทำโครงการออกแบบผลิตภัณฑ์จากผ้าทอมือรายงานว่า ภายหลังจากที่ได้เผยแพร่รูปแบบผลิตภัณฑ์และให้การฝึกอบรมแก่ราษฎรโดยเฉพาะในเขตภาคอีสาน ได้มีราษฎรกลุ่มอาชีพต่างๆ มาขอแบบผลิตภัณฑ์เพื่อนำไปทดลองผลิต รวมทั้งมีผู้ประกอบการหัตถกรรมจากผ้าทอมือ ได้แนวคิดจากต้นแบบผลิตภัณฑ์ นำไปดัดแปลงและพัฒนาในรูปแบบต่อไปอีกด้วย

พงศศิริ (2536) ทำการศึกษาวิจัยเรื่อง อันเนื่องมาจากลวดลายและสีเส้นบนผืนผ้าไทยพื้นเมืองในภาคกลาง รายงานว่า การอนุรักษ์และสืบทอดงานหัตถศิลป์ผ้าพื้นเมืองจะทำได้โดยพิจารณาในด้านต่างๆ ดังนี้ ด้านบุคลากร ควรยกย่องผู้ถ่ายทอดศิลปะการทอผ้าและให้การช่วยเหลือช่างทอผ้าให้มีรายได้สามารถดำรงชีพอยู่ได้ ด้านรูปแบบและวัสดุควรตั้งกองทุนผลิตและจำหน่ายเส้นใยฝ้ายหรือไหมที่ย้อมสีธรรมชาติ ซึ่งจะให้ความงามมากกว่าการใช้ด้ายโทเรหรือใยสังเคราะห์ที่ย้อมสีเคมี คุณภาพของผลผลิตต้องอยู่ในความนิยมของตลาด นอกจากนี้จะอนุรักษ์ลวดลาย สีเส้น และรูปแบบแล้ว จะต้องดูแลตลาดว่าเป็นที่นิยมจำหน่ายได้ราคาพอที่จะให้ผู้ผลิตสามารถผลิตได้

ลักขณา (2540) ทำการศึกษาวิจัยเรื่อง ความพึงพอใจที่มีต่อผลิตภัณฑ์จากผ้าจกราชบุรี รายงานว่า จากการที่ได้ศึกษาความพึงพอใจในผ้าจกราชบุรีที่ทำจากลายช้อนหัก ลายดอกเซีย และลายหักนกคู่ ในด้านรูปแบบ ความเหมาะสมของลวดลายบนผลิตภัณฑ์ ขนาดและประโยชน์ใช้สอย และได้ศึกษาลักษณะพื้นฐานของผู้สนใจสินค้าหัตถกรรมพบว่า ผู้ประเมินผลิตภัณฑ์ส่วนใหญ่มีอายุระหว่าง 20-39 ปี จบการศึกษาระดับปริญญาตรี มีอาชีพรับราชการ ซึ่งจะนิยมซื้อสินค้าหัตถกรรมจากสถานที่ท่องเที่ยวที่ได้ไป และมีจุดประสงค์ในการซื้อเพื่อใช้เองกับซื้อเพื่อเป็นของขวัญ สินค้าหัตถกรรมที่นิยมซื้อเป็นอันดับหนึ่งคือ สินค้าหัตถกรรมประเภทผ้าฝ้ายและผลิตภัณฑ์จากผ้าฝ้าย

บทที่ 3

วิธีการดำเนินงาน

โครงการออกแบบและตัดเย็บเสื้อผ้าและเครื่องประกอบการแต่งกายจากผ้าทอพื้นเมือง อำเภอบำเพ็ญ จังหวัดพิจิตร มีขั้นตอนการดำเนินงานดังนี้

1. การเลือกสายผ้าที่ใช้ในการออกแบบ

ในการจัดทำโครงการครั้งนี้ได้เลือกใช้ผ้าทอลวดลายพะยอมใหญ่ ลายพะยอมเล็ก ลายดอกดาหลา ลายแคแสด ลายดอกคูณ ลายดอกตะแบก ลายแก้วบัวหลวง และลาย 8 ตะกอ เป็นวัสดุหลัก เนื่องจากลวดลายดังกล่าวเป็นลวดลายที่มีการทอและได้รับความนิยมจากผู้บริโภคเป็นอย่างดี

2. การออกแบบชุด

แนวความคิดและแรงบันดาลใจในการออกแบบครั้งนี้ เนื่องจากผ้ายกดอกมักมีลวดลายซ้ำกันตลอดทั้งผืนผ้า ผ้ายกดอกจึงมีลวดลายที่ประณีต และมักใช้ตัดเย็บเสื้อผ้าโอกาสพิเศษเท่านั้น การนำผ้ายกดอกมาตัดเย็บเป็นเสื้อผ้าคนรุ่นใหม่ โดยใช้รูปแบบที่เป็นไปตามแฟชั่นนั้นเป็นการยากมาก เพราะลวดลายที่มีความแน่นมากและการใช้ปริมาณสีที่มากเกินไปของผ้ากลุ่มนี้ทำให้ดูลายตา

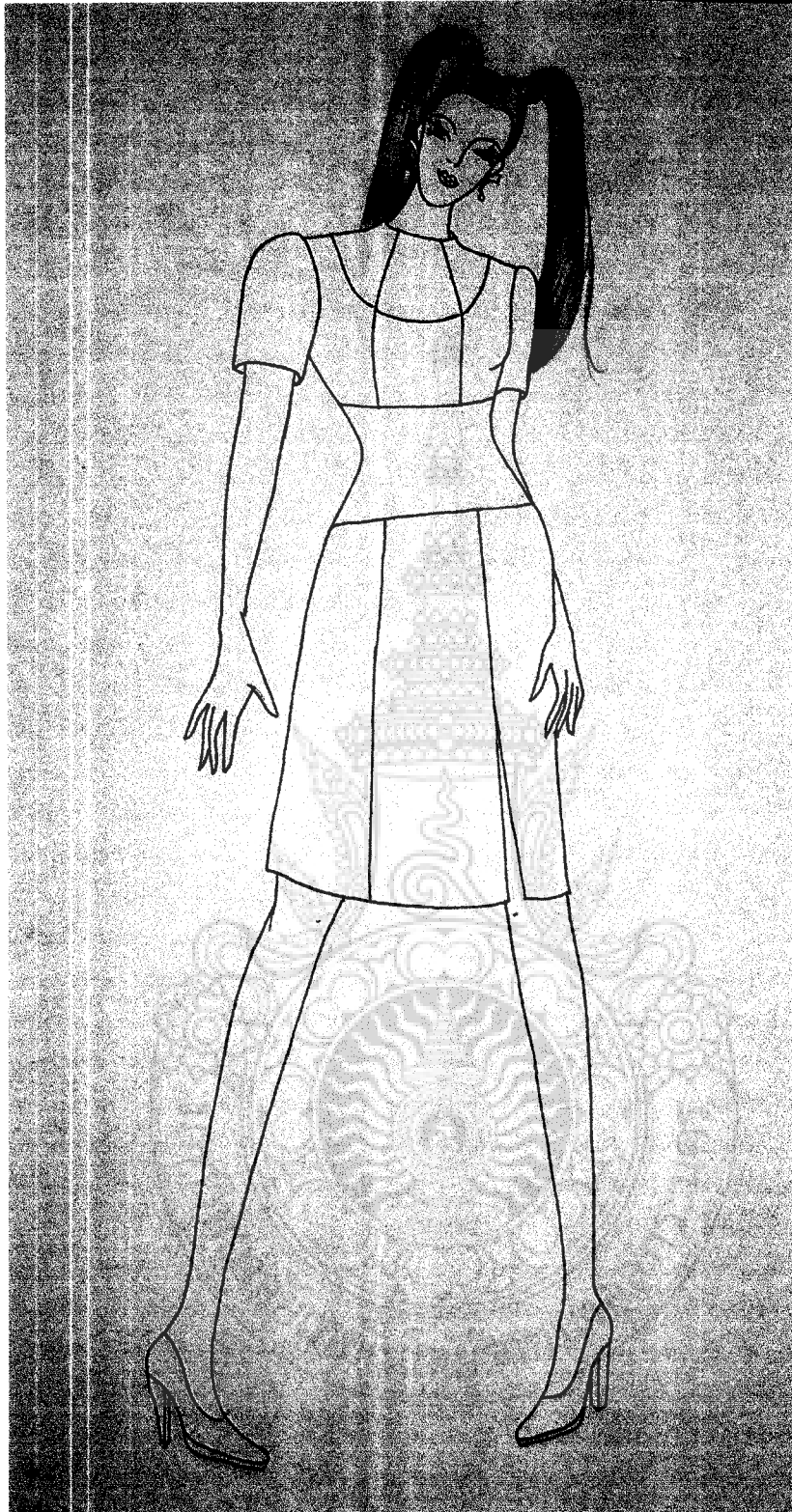
การออกแบบเสื้อผ้าและเครื่องประกอบการแต่งกายจากผ้าทอพื้นเมือง อำเภอบำเพ็ญ จังหวัดพิจิตร ได้เน้นการออกแบบในรูปแบบของเสื้อผ้าชุดทำงานและชุดลำลอง ที่มีความทันสมัยและมีการนำเอาวัสดุอย่างอื่นเข้ามาตกแต่ง เพื่อให้เสื้อผ้าดังกล่าวสามารถนำไปใช้งานได้มากโอกาสยิ่งขึ้น โดยได้ทำการออกแบบจำนวน 10 แบบ เพื่อนำไปทำการตัดเย็บจริง ผลงานการออกแบบมีดังนี้



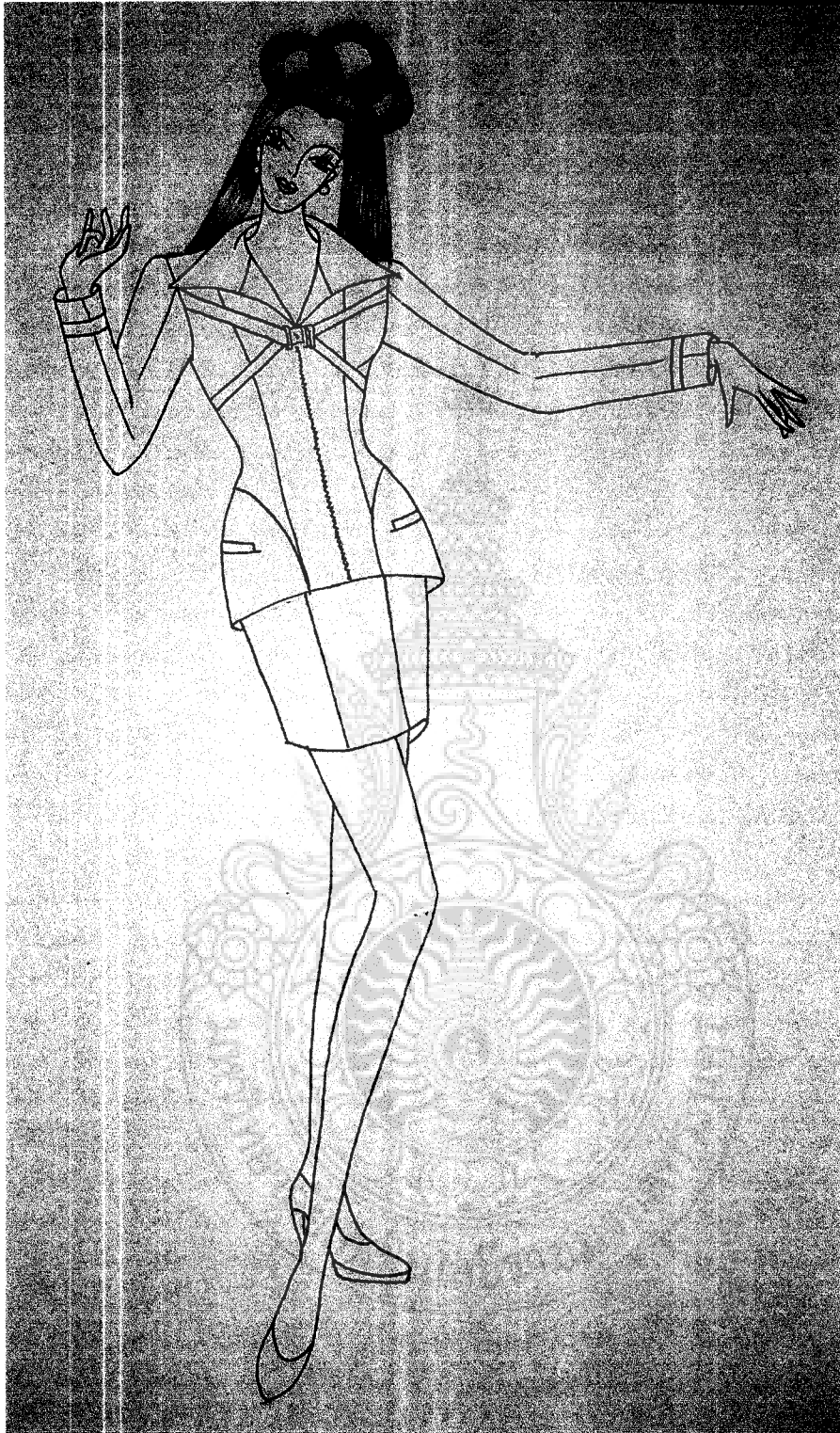
ภาพที่ 11 ผลงานการออกแบบชุดที่ 1



ภาพที่ 12 ผลงานการออกแบบชุดที่ 2



ภาพที่ 13 ผลงานการออกแบบชุดที่ 3



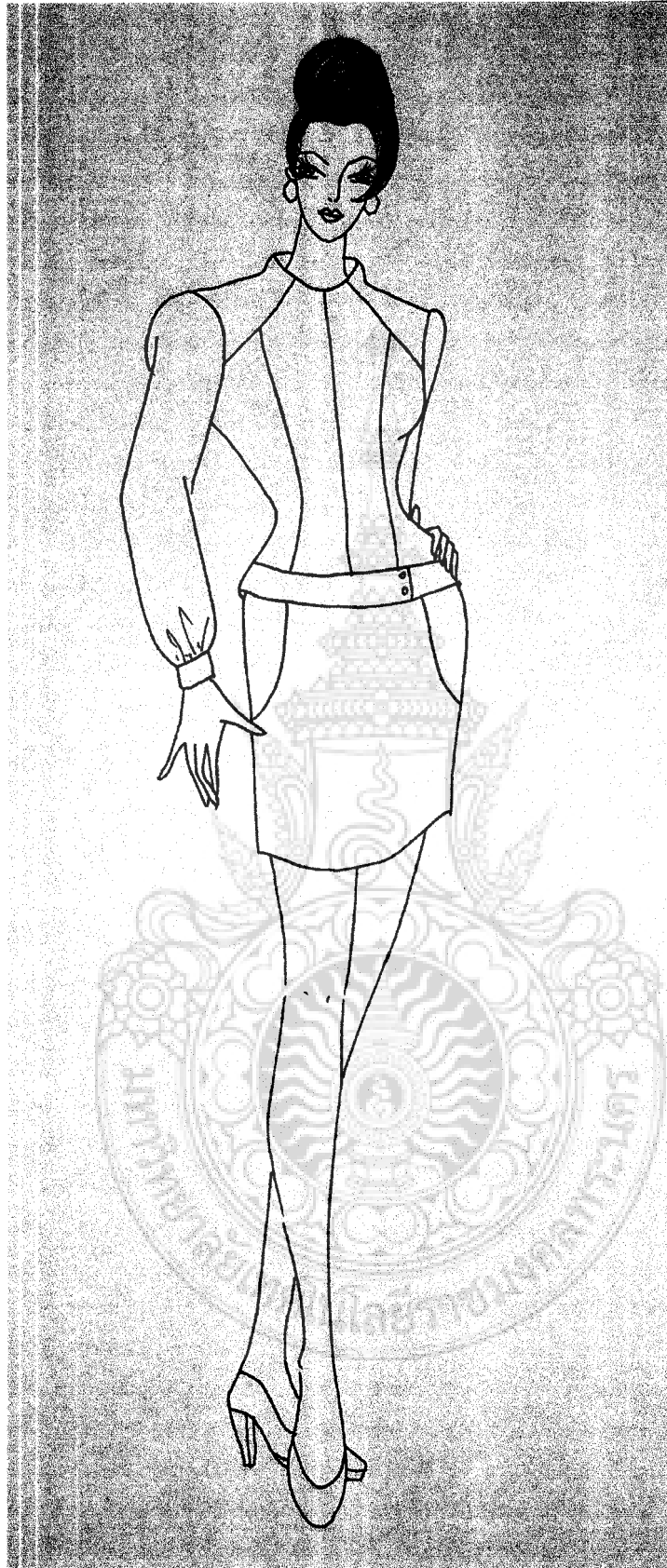
ภาพที่ 14 ผลงานการออกแบบชุดที่ 4



ภาพที่ 15 ผลงานการออกแบบชุดที่ 5



ภาพที่ 16 ผลงานการออกแบบชุดที่ 6



ภาพที่ 17 ผลงานการออกแบบชุดที่ 7



ภาพที่ 18 ผลงานการออกแบบชุดที่ 8



ภาพที่ 19 ผลงานการออกแบบชุดที่ 9



ภาพที่ 20 ผลงานการออกแบบชุดที่ 10

3. การสอบถามความพึงพอใจเสื้อชุดทำงานสตรีจากผ้าทอพื้นเมือง อำเภอป่าพะยอม จังหวัดพัทลุง

ในการสอบถามความพึงพอใจต่อเสื้อชุดทำงานสตรีจากผ้าทอพื้นเมือง อำเภอป่าพะยอม จังหวัดพัทลุง ได้จัดทำแบบสอบถามขึ้นมา 1 ชุด ข้อมูลในแบบสอบถามประกอบด้วย

ตอนที่ 1 ข้อมูลพื้นฐานของผู้ตอบแบบสอบถาม ประกอบด้วยข้อมูลด้านเพศ อายุ ระดับการศึกษา สถานภาพ อาชีพ รายได้ต่อเดือน สถานที่เลือกซื้อผ้าไทย เหตุผลในการเลือกซื้อผ้าไทย ชนิดของเส้นใยผ้าไทยที่นิยม และชนิดของผ้าไทยที่นิยม

ตอนที่ 2 ข้อมูลเกี่ยวกับความพึงพอใจต่อเสื้อผ้าเครื่องแต่งกายจากผ้าทอพื้นเมือง อำเภอป่าพะยอม จังหวัดพัทลุง ด้านการออกแบบชุด สี ลวดลายผ้าทอ ความทันสมัยและความสวยงาม และการตกแต่ง

กำหนดกลุ่มเป้าหมายที่ใช้ในการสอบถามความพึงพอใจต่อเสื้อชุดทำงานสตรีจากผ้าทอพื้นเมือง อำเภอป่าพะยอม จังหวัดพัทลุง เป็นบุคคลทั่วไปจำนวน 50 คน

ดำเนินการสอบถามความพึงพอใจด้วยตนเอง โดยใช้ภาพถ่ายผลงานสำเร็จและตัวอย่างลายผ้าทอลานซ่อยที่ใช้ในการตัดเย็บประกอบการสอบถาม

นำผลที่ได้มาวิเคราะห์ข้อมูลโดยใช้สถิติดังนี้

ตอนที่ 1 ข้อมูลพื้นฐานของผู้ตอบแบบสอบถาม ใช้ค่าร้อยละ (Percentage)

ตอนที่ 2 ข้อมูลเกี่ยวกับความพึงพอใจต่อเสื้อผ้าเครื่องแต่งกายจากผ้าทอพื้นเมือง อำเภอป่าพะยอม จังหวัดพัทลุง เป็นแบบประเมินค่า (Rating Scale) กำหนดเกณฑ์เป็น 4 ระดับดังนี้

คะแนน	4	เท่ากับ	มาก
คะแนน	3	เท่ากับ	ปานกลาง
คะแนน	2	เท่ากับ	น้อย
คะแนน	1	เท่ากับ	ไม่พึงพอใจ

นำมาคำนวณค่าเฉลี่ย (Mean) โดยกำหนดเกณฑ์ค่าเฉลี่ย ดังนี้

(ประกอบ, 2528)

ค่าเฉลี่ย	3.26 – 4.00	หมายถึง	มีความพึงพอใจมาก
ค่าเฉลี่ย	2.51 – 3.25	หมายถึง	มีความพึงพอใจปานกลาง
ค่าเฉลี่ย	1.76 – 2.50	หมายถึง	มีความพึงพอใจน้อย
ค่าเฉลี่ย	1.00 – 1.75	หมายถึง	ไม่มีความพึงพอใจ



บทที่ 4

ผลการดำเนินงาน

4.1 ผลงานการตัดเย็บเสื้อผ้าและเครื่องประกอบการแต่งกายจากผ้าทอพื้นเมือง อำเภอป่าพะยอม จังหวัดพัทลุง

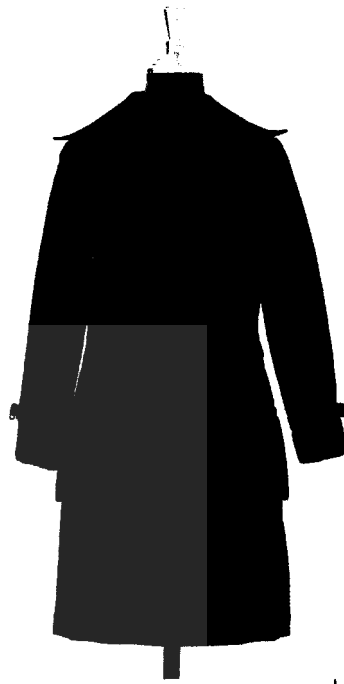


ภาพที่ 21 ผลงานสำเร็จชุดที่ 1

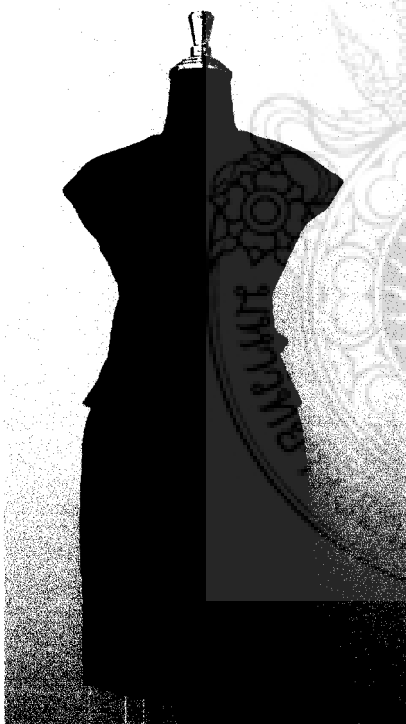
ภาพที่ 22 ผลงานสำเร็จชุดที่ 2



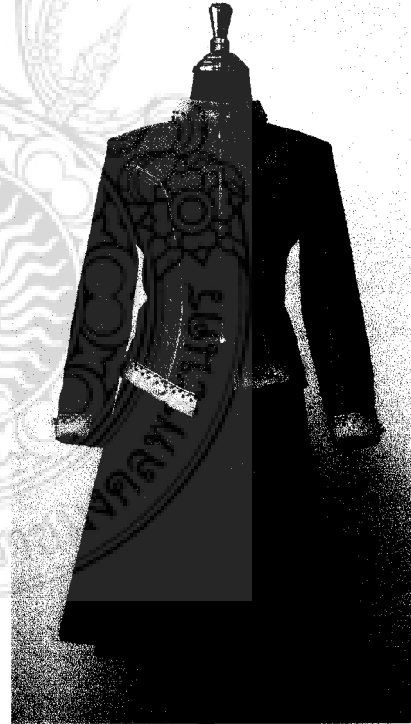
ภาพที่ 23 ผลงานสำเร็จชุดที่ 3



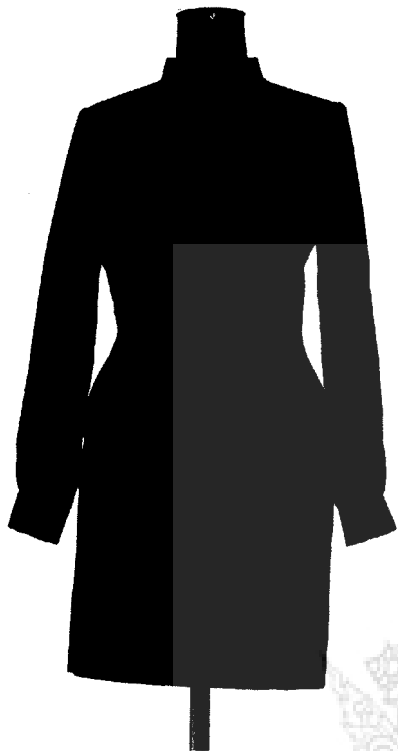
ภาพที่ 24 ผลงานสำเร็จชุดที่ 4



ภาพที่ 25 ผลงานสำเร็จชุดที่ 5



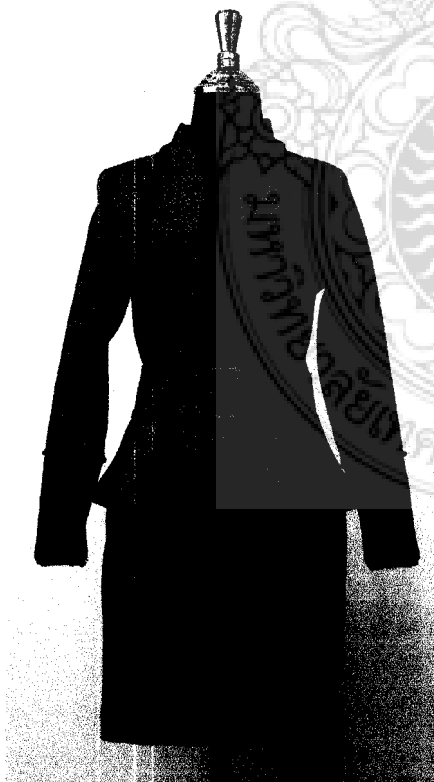
ภาพที่ 26 ผลงานสำเร็จชุดที่ 6



ภาพที่ 27 ผลงานสำเร็จชุดที่ 7



ภาพที่ 28 ผลงานสำเร็จชุดที่ 8



ภาพที่ 29 ผลงานสำเร็จชุดที่ 9



ภาพที่ 30 ผลงานสำเร็จชุดที่ 10

4.2 ผลการสอบถามความพึงพอใจต่อการออกแบบเสื้อผ้าและเครื่องประกอบการแต่งกาย จากผ้าทอพื้นเมือง อำเภอป่าพะยอม จังหวัดพัทลุง

ตารางที่ 1 แสดงข้อมูลพื้นฐานของผู้ตอบแบบสอบถาม

รายการ	จำนวน (คน)	ร้อยละ
1. เพศ		
- ชาย	6	12.00
- หญิง	44	88.00
2. ปัจจุบันท่านมีอายุ		
- ต่ำกว่า 21 ปี	2	4.00
- 21 - 30 ปี	20	40.00
- 31 - 40 ปี	13	26.00
- 41 - 50 ปี	7	14.00
- 51 - 60 ปี	8	16.00
3. ระดับการศึกษา		
- ต่ำกว่าปริญญาตรี	-	-
- ปริญญาตรี	39	78.00
- ปริญญาโท	11	22.00
- ปริญญาเอก	-	-
4. สถานภาพ		
- โสด	39	78.00
- สมรส	11	22.00
- หย่าร้าง	-	-
- อื่น ๆ โปรดระบุ	-	-
5. อาชีพ		
- นักเรียน นักศึกษา	25	50.00
- รับจ้างทั่วไป	4	8.00
- ประกอบอาชีพส่วนตัว	-	-
- พนักงานบริษัทเอกชน	5	10.00
- รับราชการ	10	20.00

ตารางที่ 1 (ต่อ)

รายการ	จำนวน (คน)	ร้อยละ
- แม่บ้าน	-	-
- รัฐวิสาหกิจ	6	12.00
- อื่น ๆ ไปรตระนุ	-	-
6. รายได้ต่อเดือน		
- ต่ำกว่า 5,000 บาท	20	40.00
- 5,001-10,000 บาท	9	18.00
- 10,001-15,000 บาท	9	18.00
- 15,001-20,000 บาท	3	6.00
- 20,001-25,000 บาท	9	18.00
- 25,001-30,000 บาท	-	-
- 30,001 บาทขึ้นไป	-	-
7. ท่านซื้อผ้าไทย ณ สถานที่ใดเป็นส่วนมาก		
- ห้างสรรพสินค้า	6	12.00
- ร้านจำหน่ายสินค้าไทย	6	12.00
- ร้านจำหน่ายผ้าไทยโดยเฉพาะ	14	28.00
- แหล่งผลิตโดยตรง	10	20.00
- สถานที่ท่องเที่ยว	8	16.00
- หาบเร่	6	12.00
8. ท่านซื้อสินค้าผ้าไทยด้วยเหตุผลใดมากที่สุด		
- เป็นความสุขทางใจ	4	8.00
- เป็นความชอบส่วนตัว	12	24.00
- ช่วยสนับสนุนสินค้าไทย	10	20.00
- ช่วยอนุรักษ์ผ้าไทย	10	20.00
- ซื้อตามเทศกาล	9	18.00
- ซื้อตามคนอื่น	2	4.00
- ซื้อตามแฟชั่น	3	6.00

ตารางที่ 1 (ต่อ)

รายการ	จำนวน (คน)	ร้อยละ
9. ชนิดของเส้นใยผ้าไทยที่ท่านนิยมซื้อ		
- ฝ้าย	31	62.00
- ไหม	8	16.00
- ลินิน	3	6.00
- กัญชง/ กัญชา	3	6.00
- โยผสม	5	10.00
10. ชนิดของผ้าไทยที่ท่านนิยมซื้อ		
- ผ้าขิด	3	6.00
- ผ้าจก	4	8.00
- ผ้ายก	7	14.00
- ผ้ามัดหมี่	11	22.00
- ผ้าแพรวา	2	4.00
- ผ้าลายน้ำไหล	6	12.00
- ผ้าหางกระรอก	6	12.00
- ผ้าพื้น	11	22.00

จากตารางที่ 1 ข้อมูลพื้นฐานของผู้บริโภคที่เป็นบุคคลทั่วไปจำนวน 50 คน พบว่าส่วนใหญ่เป็นเพศหญิง (ร้อยละ 88.00) อายุระหว่าง 21 – 30 ปี (ร้อยละ 40.00) ระดับการศึกษาปริญญาตรี (ร้อยละ 78.00) สถานภาพโสด (ร้อยละ 78.00) อาชีพนักศึกษา (ร้อยละ 50.00) รายได้ต่อเดือนต่ำกว่า 5,000 บาท (ร้อยละ 40.00) ส่วนใหญ่ซื้อผ้าไทยที่ร้านจำหน่ายสินค้าไทยและร้านจำหน่ายสินค้าผ้าไทยโดยเฉพาะ (ร้อยละ 28.00) เหตุผลที่ซื้อเนื่องจากเป็นความชอบส่วนตัว (ร้อยละ 24.00) ชนิดของเส้นใยผ้าไทยที่นิยมคือเส้นใยฝ้าย (ร้อยละ 62.00) ส่วนชนิดของผ้าไทยที่นิยมซื้อคือผ้ามัดหมี่ และผ้าพื้น (ร้อยละ 22.00)

ตารางที่ 2 แสดงค่าเฉลี่ยความพึงพอใจต่อเสื้อผ้าเครื่องแต่งกายจากผ้าทอพื้นเมือง อำเภอป่าพะยอม จังหวัดพัทลุง

ชุดที่	ค่าเฉลี่ย	ระดับความพึงพอใจ
ชุดที่ 1	3.14	มีความพึงพอใจปานกลาง
ชุดที่ 2	3.25	มีความพึงพอใจปานกลาง
ชุดที่ 3	2.71	มีความพึงพอใจปานกลาง
ชุดที่ 4	3.24	มีความพึงพอใจปานกลาง
ชุดที่ 5	3.15	มีความพึงพอใจปานกลาง
ชุดที่ 6	3.50	มีความพึงพอใจมาก
ชุดที่ 7	3.12	มีความพึงพอใจปานกลาง
ชุดที่ 8	3.15	มีความพึงพอใจปานกลาง
ชุดที่ 9	3.40	มีความพึงพอใจมาก
ชุดที่ 10	3.38	มีความพึงพอใจมาก
เฉลี่ย	3.20	มีความพึงพอใจปานกลาง

จากการสอบถามความพึงพอใจของผู้บริโภคต่อการออกแบบและตัดเย็บเสื้อผ้าและเครื่องประกอบการแต่งกายจากผ้าทอพื้นเมือง อำเภอป่าพะยอม จังหวัดพัทลุง พบว่าโดยภาพรวมมีความพึงพอใจเฉลี่ยอยู่ในระดับปานกลาง เมื่อพิจารณาเป็นรายชุดพบว่า ชุดที่ 6 ชุดที่ 9 และชุดที่ 10 ได้รับความพึงพอใจในระดับมาก

บทที่ 5

สรุปผลการดำเนินงาน

ผลการศึกษาลักษณะลวดลายผ้าทอของอำเภอป่าพะยอม จังหวัดพัทลุง พบว่าเป็นผ้าทอ ลายขัณฑ์ธรรมดา และผ้าทอยกดอก ซึ่งลวดลายจะซ้ำๆ กันตลอดทั้งผืน โดยการยกเส้นยืนด้วยตะกอล ซึ่งใช้ตะกอลตั้งแต่ 2-8 ตะกอล อาจใช้เส้นพุ่งเพียงเส้นเดียวหรือใช้เส้นพุ่งควบ โดยใช้เส้นด้ายฝ้าย และเส้นด้ายใยประดิษฐ์ ทอตลอดต่อกันไปทั้งผืน เป็นลวดลายที่เกิดในโครงสร้างของผืนผ้า มีชื่อ เรียกแตกต่างกันออกไป คือ ลายพะยอมใหญ่ ลายพะยอมเล็ก ลายดอกดาหลา ลายแคแสด ลาย ดอกคูณ ลายดอกตะแบก ลายพะยอมไพร ลายแก้วบัวหลวง

ในการออกแบบเสื้อผ้าที่จะทำให้ดูทันสมัยในรูปแบบชุดทำงานสตรีต้องมีการนำเอาผ้าสีพื้น และวัสดุอย่างอื่นเข้ามาตกแต่ง เพื่อลดลวดลายผ้าให้น้อยลง และสามารถนำไปใช้งานได้มาก โอกาสยิ่งขึ้น

จากการสอบถามความพึงพอใจของผู้บริโภคต่อการออกแบบและตัดเย็บเสื้อผ้าและเครื่อง ประกอบการแต่งกายจากผ้าทอพื้นเมือง อำเภอป่าพะยอม จังหวัดพัทลุง ซึ่งเป็นบุคคลทั่วไปจำนวน 50 คน พบว่าส่วนใหญ่เป็นเพศหญิง (ร้อยละ 88.00) อายุระหว่าง 21 – 30 ปี (ร้อยละ 40.00) ระดับ การศึกษาปริญญาตรี (ร้อยละ 78.00) สถานภาพโสด (ร้อยละ 78.00) อาชีพนักศึกษา (ร้อยละ 50.00) รายได้ต่อเดือนต่ำกว่า 5,000 บาท (ร้อยละ 40.00) ส่วนใหญ่ซื้อผ้าไทยที่ร้านจำหน่ายสินค้า ไทยและร้านจำหน่ายสินค้าผ้าไทยโดยเฉพาะ (ร้อยละ 28.00) เหตุผลที่ซื้อเนื่องจากเป็นความชอบ ส่วนตัว (ร้อยละ 24.00) ชนิดของเส้นใยผ้าไทยที่นิยมคือเส้นใยฝ้าย (ร้อยละ 62.00) ส่วนชนิดของผ้า ไทยที่นิยมซื้อคือผ้ามัดหมี่ และผ้าพื้น (ร้อยละ 22.00)

ความพึงพอใจของผู้บริโภคต่อการออกแบบและตัดเย็บเสื้อผ้าและเครื่องประกอบการแต่ง กายจากผ้าทอพื้นเมือง อำเภอป่าพะยอม จังหวัดพัทลุง โดยภาพรวมมีความพึงพอใจเฉลี่ยอยู่ใน ระดับปานกลาง เมื่อพิจารณาเป็นรายชุดพบว่า ชุดที่ 6 ชุดที่ 9 และชุดที่ 10 ได้รับความพึงพอใจ ในระดับมาก

ผลจากการศึกษาครั้งนี้สามารถสรุปการนำไปใช้ประโยชน์ได้ดังนี้

1. เสื้อชุดทำงานสตรีจากผ้าทอพื้นเมืองของอำเภอป่าพะยอม จังหวัดพัทลุง สามารถนำไปสวมใส่เป็นชุดทำงานได้จริง
2. ส่งเสริมให้มีการใช้ผ้าทอพื้นเมืองของอำเภอป่าพะยอม จังหวัดพัทลุง
3. พัฒนาผลิตภัณฑ์ชุมชนให้มีคุณภาพ
4. สนับสนุนการจำหน่ายผลิตภัณฑ์ชุมชนและเผยแพร่ให้เป็นที่รู้จักของคนทั่วไปมากขึ้น



บรรณานุกรม

- ชูศรี เทพประทุม. 2534. โครงการออกแบบผลิตภัณฑ์จากผ้าทอมือ. กรมส่งเสริมอุตสาหกรรม, กรุงเทพฯ.
- ธนพรรณ บุญรัตกลิน. 2543. "สร้างบุคลิกใหม่ ดีไซน์โดยคุณ". คู่มืออาภรณ์ Apparel Guidebook. สมาคมอุตสาหกรรมเครื่องนุ่งห่มไทย, กรุงเทพฯ.
- บริษัทไทยประกันชีวิต จำกัด. 2545. ภูมิแผ่นดินไทย เรื่อง ผ้าไทย. โอ. เอส. พริ้นติ้ง เฮ้าส์, กรุงเทพฯ.
- ประคอง กรรณสูต. 2528. สถิติเพื่อการวิจัยทางพฤติกรรมศาสตร์. บริษัทศูนย์หนังสือ ดร.ศรีสง่า จำกัด, ปทุมธานี.
- ปานี เดชวิทยากร. 2548. ผ้าไทยกับวิถีชีวิตของคนไทย. แม็ค, กรุงเทพฯ.
- พงษ์ศิริ นาคพงศ์. 2536. อันเนื่องมาจากกลดลายและสีสันทนบนผืนผ้าไทยพื้นเมืองในภาคกลาง, น.9-10 ใน เอกสารประกอบการสัมมนาผ้ามรดกร่วมทางเอเชียตะวันออกเฉียงใต้. สำนักงานคณะกรรมการวัฒนธรรมแห่งชาติ, กรุงเทพฯ.
- ลักขณา ธนาวรรณกิจ. 2540. ความพึงพอใจที่มีต่อผลิตภัณฑ์ผ้าจากราชบุรี. วิทยานิพนธ์ปริญญาโท. มหาวิทยาลัยเกษตรศาสตร์, กรุงเทพฯ.
- วิที พานิชพันธ์. 2547. ผ้าและสิ่งถักทอไทย. โอ. เอส. พริ้นติ้ง เฮ้าส์, กรุงเทพฯ.
- สุนันทา คำสุข. 2543. "ปรุงให้งามตามกาลละ". คู่มืออาภรณ์ Apparel Guidebook. สมาคมอุตสาหกรรมเครื่องนุ่งห่มไทย, กรุงเทพฯ.
- อุไรวรรณ ไทรย้อย. 2542. วิวัฒนาการกรทอผ้าซิดบ้านคำพระ อำเภอหัวตะพาน จังหวัดอำนาจเจริญ. ปัญหาพิเศษปริญญาโท. ภาควิชาคหกรรมศาสตร์ มหาวิทยาลัยเกษตรศาสตร์, กรุงเทพฯ.
- <http://www.tambon.khonchai.com>
- <http://www.phatthalung.go.th>

ภาคผนวก



แบบสอบถามความพึงพอใจ
การออกแบบและตัดเย็บเสื้อผ้าและเครื่องประกอบการแต่งกายจากผ้าทอพื้นเมือง
อำเภอป่าพะยอม จังหวัดพัทลุง

คำชี้แจง กรุณาใส่เครื่องหมาย / ลงใน หรือเติมข้อความลงในช่องว่างที่ตรงกับความเป็นจริง
 เกี่ยวกับตัวท่านมากที่สุด

ตอนที่ 1 ข้อมูลพื้นฐานของผู้ตอบแบบสอบถาม

1. เพศ

ชาย หญิง

2. ปัจจุบันท่านมีอายุ

ต่ำกว่า 21 ปี 21-30 ปี 31-40 ปี
 41-50 ปี 51-60 ปี

3. ระดับการศึกษา

ต่ำกว่าปริญญาตรี ปริญญาตรี
 ปริญญาโท ปริญญาเอก

4. สถานภาพ

โสด สมรส
 หย่าร้าง อื่น ๆ โปรดระบุ.....

5. อาชีพ

นักเรียน นักศึกษา รับจ้างทั่วไป ประกอบอาชีพส่วนตัว
 พนักงานบริษัทเอกชน รับราชการ แม่บ้าน
 รัฐวิสาหกิจ อื่น ๆ โปรดระบุ

6. รายได้ต่อเดือน

ต่ำกว่า 5,000 บาท 5,001-10,000 บาท
 10,001-15,000 บาท 15,001-20,000 บาท
 20,001-25,000 บาท 25,001-30,000 บาท
 30,001 บาทขึ้นไป

7. ท่านซื้อผ้าไทย ณ สถานที่ใดเป็นส่วนมาก

- | | |
|--|---|
| <input type="checkbox"/> ห้างสรรพสินค้า | <input type="checkbox"/> ร้านจำหน่ายสินค้าไทย |
| <input type="checkbox"/> ร้านจำหน่ายผ้าไทยโดยเฉพาะ | <input type="checkbox"/> แหล่งผลิตโดยตรง |
| <input type="checkbox"/> สถานที่ท่องเที่ยว | <input type="checkbox"/> หาบเร่ |
| <input type="checkbox"/> อื่น ๆ โปรดระบุ..... | |

8. ท่านซื้อสินค้าผ้าไทยด้วยเหตุผลใดมากที่สุด

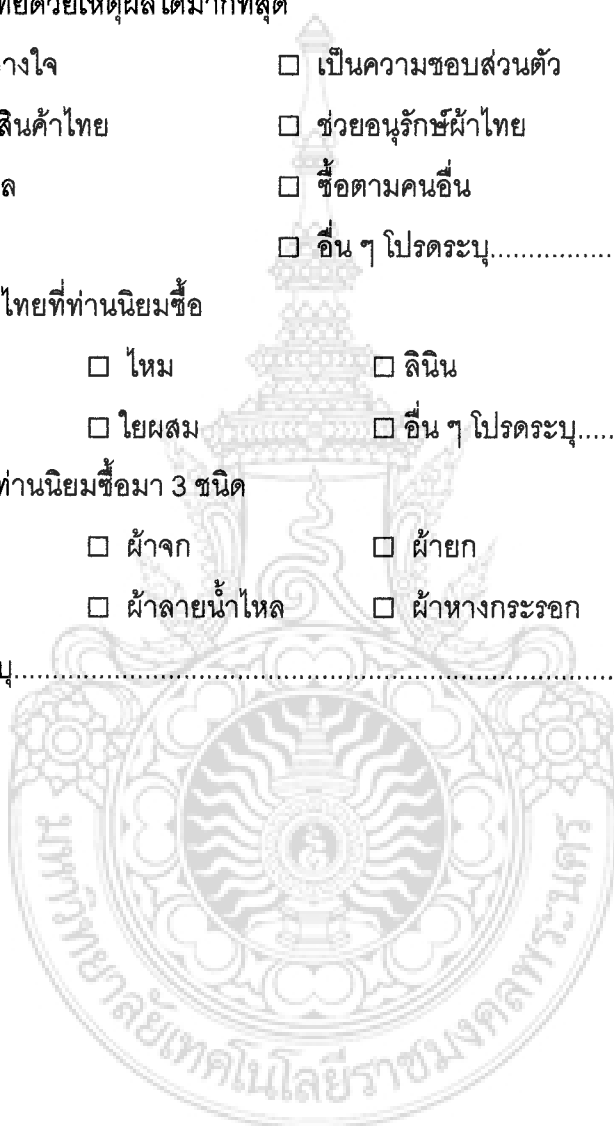
- | | |
|--|---|
| <input type="checkbox"/> เป็นความสุขทางใจ | <input type="checkbox"/> เป็นความชอบส่วนตัว |
| <input type="checkbox"/> ช่วยสนับสนุนสินค้าไทย | <input type="checkbox"/> ช่วยอนุรักษ์ผ้าไทย |
| <input type="checkbox"/> ซื้อตามเทศกาล | <input type="checkbox"/> ซื้อตามคนอื่น |
| <input type="checkbox"/> ซื้อตามแฟชั่น | |
| <input type="checkbox"/> อื่น ๆ โปรดระบุ..... | |

9. ชนิดของเส้นใยผ้าไทยที่ท่านนิยมซื้อ

- | | | |
|--|--------------------------------|---|
| <input type="checkbox"/> ฝ้าย | <input type="checkbox"/> ไหม | <input type="checkbox"/> ลินิน |
| <input type="checkbox"/> กล้วยง/ กล้วยชา | <input type="checkbox"/> ใยผสม | <input type="checkbox"/> อื่น ๆ โปรดระบุ..... |

10. ชนิดของผ้าไทยที่ท่านนิยมซื้อ 3 ชนิด

- | | | | |
|---|---------------------------------------|---------------------------------------|-------------------------------------|
| <input type="checkbox"/> ผ้าขิด | <input type="checkbox"/> ผ้าจก | <input type="checkbox"/> ผ้ายก | <input type="checkbox"/> ผ้ามัดหมี่ |
| <input type="checkbox"/> ผ้าแพรวา | <input type="checkbox"/> ผ้าลายน้ำไหล | <input type="checkbox"/> ผ้าหางกระรอก | <input type="checkbox"/> ผ้าพื้น |
| <input type="checkbox"/> อื่น ๆ โปรดระบุ..... | | | |



ตอนที่ 2 ความพึงพอใจต่อเสื้อผ้าเครื่องแต่งกายจากผ้าทอพื้นเมือง อำเภอป่าพะยอม จังหวัดพัทลุง ให้ทำเครื่องหมาย / ลงในช่องระดับความพึงพอใจที่ตรงกับท่านมากที่สุด

ชื่อชุด	รายการประเมิน	ระดับความพึงพอใจ			
		มาก	ปานกลาง	น้อย	ไม่พึงพอใจ
ชุดที่ 1	1. การออกแบบชุด				
	2. สี				
	3. ลวดลายผ้าทอ				
	4. ทันสมัย สวยงาม				
	5. การตกแต่ง				
ชุดที่ 2	1. การออกแบบชุด				
	2. สี				
	3. ลวดลายผ้าทอ				
	4. ทันสมัย สวยงาม				
	5. การตกแต่ง				
ชุดที่ 3	1. การออกแบบชุด				
	2. สี				
	3. ลวดลายผ้าทอ				
	4. ทันสมัย สวยงาม				
	5. การตกแต่ง				
ชุดที่ 4	1. การออกแบบชุด				
	2. สี				
	3. ลวดลายผ้าทอ				
	4. ทันสมัย สวยงาม				
	5. การตกแต่ง				
ชุดที่ 5	1. การออกแบบชุด				
	2. สี				
	3. ลวดลายผ้าทอ				
	4. ทันสมัย สวยงาม				
	5. การตกแต่ง				

ชื่อชุด	รายการประเมิน	ระดับความพึงพอใจ			
		มาก	ปานกลาง	น้อย	ไม่พึงพอใจ
ชุดที่ 6	1. การออกแบบชุด				
	2. สี				
	3. ลวดลายผ้าทอ				
	4. ทันสมัย สวยงาม				
	5. การตกแต่ง				
ชุดที่ 7	1. การออกแบบชุด				
	2. สี				
	3. ลวดลายผ้าทอ				
	4. ทันสมัย สวยงาม				
	5. การตกแต่ง				
ชุดที่ 8	1. การออกแบบชุด				
	2. สี				
	3. ลวดลายผ้าทอ				
	4. ทันสมัย สวยงาม				
	5. การตกแต่ง				
ชุดที่ 9	1. การออกแบบชุด				
	2. สี				
	3. ลวดลายผ้าทอ				
	4. ทันสมัย สวยงาม				
	5. การตกแต่ง				
ชุดที่ 10	1. การออกแบบชุด				
	2. สี				
	3. ลวดลายผ้าทอ				
	4. ทันสมัย สวยงาม				
	5. การตกแต่ง				

ข้อเสนอแนะหรือเสนอแนะเพื่อปรับปรุงลักษณะของเสื้อผ้าชุดทำงานในโอกาสต่อไป

.....

.....

.....

.....

.....

.....

ขอขอบคุณในความร่วมมือนี้อดแบบสอบถาม

