



การพัฒนาผลิตภัณฑ์สบู่แกะสลักกลิ่นสมุนไพรจากเศษสบู่เหลือใช้เพื่อเป็นสินค้า
OTOP ชุมชน ตำบลประโคนชัย อำเภอประโคนชัย จังหวัดบุรีรัมย์

The Product Development of Crafting Herbal Soap for OTOP of
Tambon Prakhonchai, Amphur Prakhonchai,
Burirum Province

นางอัมพวรรณ แสตรัมย์
MRS. AMPHAWAN SAEDRUM

การศึกษาค้นคว้าอิสระนี้เป็นส่วนหนึ่งของการศึกษาตามหลักสูตรคหกรรมศาสตรมหาบัณฑิต
สาขาวิชาคหกรรมศาสตร์ คณะเทคโนโลยีคหกรรมศาสตร์
มหาวิทยาลัยเทคโนโลยีราชมงคลพระนคร

2552

ลิขสิทธิ์ของมหาวิทยาลัยเทคโนโลยีราชมงคลพระนคร

สารบัญ

	หน้า
บทคัดย่อภาษาไทย.....	(2)
บทคัดย่อภาษาอังกฤษ.....	(3)
กิตติกรรมประกาศ.....	(4)
สารบัญ.....	(5)
สารบัญตาราง.....	(6)
สารบัญแผนภูมิ.....	(7)
สารบัญภาพ.....	(8)
บทที่ 1 บทนำ.....	1
ความเป็นมาและความสำคัญของปัญหา.....	1
วัตถุประสงค์ของการวิจัย.....	2
ขอบเขตของการวิจัย.....	3
นิยามศัพท์.....	3
ประโยชน์ที่คาดว่าจะได้รับ.....	4
บทที่ 2 ตรวจสอบเอกสารและงานวิจัยที่เกี่ยวข้อง.....	5
ประวัติและความเป็นมา ความหมายและคุณสมบัติของสบู่.....	5
สูตรการผลิตสบู่ก้อน.....	9
การแกะสลักวัสดุเนื้ออ่อน.....	11
แนวคิดเกี่ยวกับส่วนประสมทางการตลาดสำหรับธุรกิจบริการ.....	13
แนวคิดเกี่ยวกับความพึงพอใจของลูกค้า.....	17
ข้อมูลสินค้า OTOP.....	20
บทที่ 3 วิธีดำเนินการวิจัย.....	24
กลุ่มตัวอย่างในการวิจัย.....	24
วิธีการวิจัย.....	25
เครื่องมือที่ใช้ในการวิจัย.....	27
การสร้างเครื่องมือ.....	26
การเก็บรวบรวมข้อมูล.....	48
สถิติที่ใช้ในการวิเคราะห์.....	48

สารบัญ (ต่อ)

	หน้า
บทที่ 4 ผลการวิเคราะห์ข้อมูล.....	50
ผลการสำรวจความเหมาะสมในการเลือกสปูก่อนจากผู้เชี่ยวชาญ.....	51
ผลการสำรวจด้านความพึงพอใจของผู้บริโภค.....	57
บทที่ 5 สรุปผล อภิปรายผลและข้อเสนอแนะ.....	60
สรุปผลการศึกษา.....	60
ข้อเสนอแนะ.....	63
เอกสารอ้างอิง.....	65
ภาคผนวก.....	67
ภาคผนวก ก เครื่องมือที่ใช้ในการวิจัย.....	68
ภาคผนวก ข ข้อมูลทั่วไปของผู้เชี่ยวชาญ.....	80
ภาคผนวก ค ภาพของผลิตภัณฑ์สปูแกะสลัก.....	82
ประวัติผู้วิจัย.....	89



สารบัญตาราง

ตารางที่		หน้า
1	ตารางแสดงอัตราส่วนของสูตรผลิตภัณฑ์สบู่และสั้กกกลิ่นสมุนไพรจากเศษสบู่เหลือใช้.....	33
2	แสดงความเหมาะสมของเนื้อของสบู่ก่อนสูตรต่างๆ ในการแกะสั้ก.....	51
3	แสดงความเหมาะสมของสั้กส่วนของสบู่ก่อนสูตรต่างๆ ในการแกะสั้ก.....	51
4	แสดงความเหมาะสมเกี่ยวกับกลิ่นสมุนไพรกลิ่นตะไคร้ของผู้เชี่ยวชาญ	52
5	แสดงความเหมาะสมเกี่ยวกับกลิ่นสมุนไพรกลิ่นมะกรูดของผู้เชี่ยวชาญ	53
6	แสดงความเหมาะสมเกี่ยวกับกลิ่นสมุนไพรกลิ่นมะนาวของผู้เชี่ยวชาญ	53
7	แสดงความน่าสนใจผลิตภัณฑ์สบู่และสั้กกกลิ่นสมุนไพรจากเศษสบู่เหลือใช้ ในการผลิตออกจำหน่ายเป็นสินค้าผลิตภัณฑ์ชุมชน.....	54
8	แสดงข้อเสนอแนะเพิ่มเติมจากผู้เชี่ยวชาญ.....	55
9	แสดงการแจกแจงเพศ อายุและระดับการศึกษาของผู้ตอบแบบสอบถาม	56
10	แสดงการแจกแจงอาชีพและรายได้ต่อเดือนเฉลี่ยของผู้ตอบแบบสอบถาม	57
11	แสดงความคิดเห็นเกี่ยวกับความพึงพอใจที่มีต่อผลิตภัณฑ์สบู่และสั้กกกลิ่น สมุนไพรจากเศษสบู่เหลือใช้.....	58

สารบัญภาพ

ภาพที่		หน้า
1	แสดงวัสดุอุปกรณ์ที่ใช้ในการทดลอง.....	32
2	แสดงภาพขั้นตอนการต้ม.....	35
3	แสดงภาพขั้นตอนส่วนผสมสบู่.....	35
4	แสดงภาพขั้นตอนการใส่กลิ่นสมุนไพร.....	36
5	แสดงรูปการเทลงพิมพ์.....	36
6	แสดงภาพการแกะสบู่ออกจากพิมพ์.....	37
7	แสดงภาพผลิตภัณฑ์ที่หล่อขึ้นรูปตามแบบชนิดต่างๆ.....	37
8	แสดงภาพจากการประเมินสบู่ 5 สูตร ของผู้ช่วยศาสตราจารย์คณินิจ กัณหะกาญจนะ.....	38
9	แสดงภาพจากการประเมินสบู่ 5 สูตร ของอาจารย์ณัฐประภา เศรษฐกสิวิทย์...	38
10	แสดงภาพจากการประเมินสบู่ 5 สูตร ของดร. นฤมล สรรพพันธุ์.....	39
11	แสดงภาพจากการประเมินสบู่ 5 สูตร ของผู้ช่วยศาสตราจารย์นันท์นัช พิเศษฐวิทย์.....	39
12	แสดงภาพจากการประเมินสบู่ 5 สูตร ของอาจารย์ธรรณชัย ชาญประโคน.....	40
13	แสดงภาพสบู่บดละเอียดแยกสี.....	42
14	แสดงภาพรูปทรงผลิตภัณฑ์สบู่รูปทรงที่ 1.....	42
15	แสดงภาพรูปทรงผลิตภัณฑ์.....	43
16	แสดงภาพการแกะสลักดอกกุหลาบ.....	43
17	แสดงภาพการแกะสลักสบู่รูปทรงที่ 1.....	44
18	แสดงภาพผลิตภัณฑ์สบู่รูปทรงที่ 2.....	44
19	แสดงภาพขั้นตอนการแกะสลัก.....	45
20	แสดงภาพผลิตภัณฑ์การแกะสลักรูปทรงที่ 2.....	45
21	แสดงภาพรูปทรงสบู่รูปทรงที่ 3.....	46
22	แสดงภาพขั้นตอนการแกะสลัก.....	46
23	แสดงภาพผลิตภัณฑ์การแกะสลัก.....	47

สารบัญแผนภูมิ

แผนภูมิที่		หน้า
1	โมเดลความพึงพอใจ.....	19
2	กระบวนการผลิต ผลิตภัณฑ์สบู่และสติกสมุนไพรจากเศษสบู่เหลือใช้.....	27
3	แสดงขั้นตอนการเตรียมเศษสบู่.....	28
4	แสดงการทดลองผสมสูตร C.....	41



เรื่อง การพัฒนาผลิตภัณฑ์สบู่และสั้กกลิ่นสมุนไพรจากเศษสบู่เหลือใช้
เพื่อเป็นสินค้า OTOP ชุมชน ตำบลประโคนชัย อำเภอประโคนชัย
จังหวัดบุรีรัมย์

ชื่อและนามสกุล นางอัมพวรรณ แสรัมย์ย์

ชื่อปริญญา กหกรรมศาสตรมหาบัณฑิต

สาขาวิชา กหกรรมศาสตร์ (บัณฑิตศึกษา)

คณะ คณะเทคโนโลยีคหกรรมศาสตร์

อาจารย์ที่ปรึกษา รองศาสตราจารย์ดวงสุดา เตโชติรส

คณะกรรมการสอบสารนิพนธ์ได้ให้ความเห็นชอบสารนิพนธ์ฉบับนี้แล้ว

.....ประธานกรรมการ

(รองศาสตราจารย์ ดร. กุลกนิษฐ์ ราชชนบุญวัฒน์)

.....กรรมการ

(รองศาสตราจารย์ดวงสุดา เตโชติรส)

.....กรรมการ

(รองศาสตราจารย์นวลแข ปาลิวณิช)

คณะเทคโนโลยีคหกรรมศาสตร์ มหาวิทยาลัยเทคโนโลยีราชมงคลพระนคร อนุมัติให้นับ
การศึกษาครั้งนี้ว่าอิสระฉบับนี้เป็นส่วนหนึ่งของการศึกษาตามหลักสูตรคหกรรมศาสตรมหาบัณฑิต
สาขาวิชาคหกรรมศาสตร์ (บัณฑิตศึกษา) มหาวิทยาลัยเทคโนโลยีราชมงคลพระนคร

.....คณบดีคณะเทคโนโลยีคหกรรมศาสตร์

(ผู้ช่วยศาสตราจารย์บุษรา สร้อยระย้า)

วันที่..... เดือน..... พ.ศ.

เรื่อง	การพัฒนาผลิตภัณฑ์สบู่และสติกกลิ่นสมุนไพรจากเศษสบู่เหลือใช้ เพื่อเป็นสินค้า OTOP ชุมชน ตำบลประโคนชัย อำเภอประโคนชัย จังหวัดบุรีรัมย์
ชื่อ - นามสกุล	นางอัมพวรรณ แสรัมย์ย์
ชื่อปริญญาบัตร	คหกรรมศาสตรมหาบัณฑิต
สาขาวิชา และคณะ	สาขาคหกรรมศาสตร์ คณะเทคโนโลยีคหกรรมศาสตร์
ปีการศึกษา	พ.ศ. 2552

บทคัดย่อ

การพัฒนาผลิตภัณฑ์สบู่และสติกกลิ่นสมุนไพรจากเศษสบู่เหลือใช้เพื่อธุรกิจมีวัตถุประสงค์เพื่อศึกษาการพัฒนาสูตรและเทคนิควิธีการผลิตผลิตภัณฑ์สบู่และสติกกลิ่นสมุนไพรจากเศษสบู่เหลือใช้ในครัวเรือนโดยประยุกต์เข้ากับภูมิปัญญาท้องถิ่น โดยผู้วิจัยได้ทำการค้นคว้าและรวบรวมข้อมูลงานวิจัย ที่เกี่ยวข้องกับการผลิตผลิตภัณฑ์สบู่จากสูตรดั้งเดิมแล้วนำมาพัฒนาสูตรเป็นสบู่เพื่อการแกะสลัก จากนั้นนำสูตรสบู่ทั้ง 5 สูตร ให้ผู้เชี่ยวชาญทดสอบและสอบถามความคิดเห็นทั้ง 5 ท่าน และผลิตสบู่และสติกกลิ่นสมุนไพร 3 กลิ่น ได้แก่ กลิ่นตะไคร้ กลิ่นมะกรูด และกลิ่นมะนาว จากนั้นนำไปสำรวจความพึงพอใจของกลุ่มเป้าหมายจำนวน 100 คน เครื่องมือในการรวบรวมข้อมูลประกอบด้วย ผลิตภัณฑ์สบู่ 5 สูตร จำนวน 5 ชุด และแบบสอบถาม จำนวน 2 ชุด ชุดที่ 1 ใช้สำหรับผู้เชี่ยวชาญ ประกอบด้วย คำถามเกี่ยวกับสูตรสบู่ในด้านของเนื้อสบู่ กลิ่นสบู่ ที่เหมาะสมในการแกะสลักผลิตภัณฑ์ เป็นคำถามแบบตรวจสอบโดยใช้สถิติค่าเฉลี่ยและปลายเปิด ชุดที่ 2 ใช้สำหรับกลุ่มเป้าหมาย คำถามเกี่ยวกับความคิดเห็นและข้อเสนอแนะต่อผลิตภัณฑ์สบู่และสติกกลิ่นสมุนไพรจากเศษสบู่เหลือใช้ สถิติที่ใช้ในการวิเคราะห์ คือ ค่าความถี่ และค่าร้อยละ แล้วนำเสนอในรูปแบบของตารางประกอบความเรียง

ผลการวิเคราะห์ข้อมูล พบว่า 1. สูตรสบู่ที่พัฒนาทั้ง 5 สูตร ผู้เชี่ยวชาญเลือกสูตร C (สัดส่วนเนื้อสบู่ 30 : น้ำ 70) เป็นสบู่ที่เหมาะสมที่สุด 2. สำรวจความพึงพอใจของผู้ตอบแบบสอบถามมีความสนใจเกี่ยวกับผลิตภัณฑ์สบู่และสติกกลิ่นสมุนไพรจากเศษสบู่เหลือใช้มากที่สุด คิดเป็นร้อยละ 99.00 มีความสนใจตัวผลิตภัณฑ์สบู่และสติกกลิ่นสมุนไพร เมื่อได้เห็นเป็นครั้งแรกคิดเป็นร้อยละ 98.00 เศษสบู่ที่นำมาผลิตเป็นผลิตภัณฑ์มีความเหมาะสมร้อยละ 98.00 กลิ่นของผลิตภัณฑ์มีความเหมาะสมร้อยละ 97.00 และผลิตภัณฑ์มีความเหมาะสมในการนำไปตกแต่งบ้านเป็นของขวัญของที่ระลึกร้อยละ 97.00

Thesis title	The Products Development of Crafting Herbal Soap Carved for OTOP Of Tambon Prakhonchai, Amphur Prakhonchai, Burirum Province
Author	Mrs. Amphawan Saedrum
Degree	Master Of Home Economics Program
Major program	The field of home economics and the field. Home Economics of Technology
Academic Year	2552

ABSTRACT

“The Products Development of Crafting Herbal Soap Carved for OTOP Of Tambon Prakhonchai, Amphur Prakhonchai, Burirum Province” aims to study the development of the Herbal Soap Carved products, which made from a household waste soap by applying to indigenous knowledge.

This research is both a quality and quantity research. Data were collected gathering related documents and researches. Then developed new formula for soap carving. The 5 developed formula of soap was tested and comments by experts. The product of soap carvings has 3 herbal scent, lemongrass-scent, Kaffir-scent and Lemon-scent. Using the Survey Research method. The target group of 100 people. The tool was used in collecting information, consisted of The 5 formulas of soap product 5 sets and the questionnaires 2 sets, sets 1 for professionals include questionnaires about physical properties of soap, scented of soap, which suited for carve products. Analyzed by using a statistical average and the open of the answer. Set 2 for the target group, Questions about the feedback on the product scent herbal soap carved soap fragments from waste soap Using Statistic program to find frequency and the percentage value and then presented in the form of tables of composition. The researcher collected data, related to the production of soap

The result of data analysis was found that

1. The formula C was selected by expert, for the best soap from all (soap, meat ratio 30: 70 water)

2. Most of respondents are interested in carving herbal soap products that made from a household waste soap, at the level of 99.00 percent People who are interested in carving soap product herbal scent when they see the first sight at the level of 98.00% People who think the fragments of product is proper at the - level of 98.00% People who think the smell of the product is appropriate - at the level of 97.00% People who think the product is appropriate to be souvenir, home furnishings or gift - at the level 97.00%



กิตติกรรมประกาศ

โครงการนี้สำเร็จลุล่วงไปได้ด้วยความช่วยเหลืออย่างยิ่งของ ผู้ช่วยศาสตราจารย์ชนพรรณ บุญรัตกลิน อาจารย์ที่ปรึกษาโครงการ ที่ได้ให้คำแนะนำและข้อคิดเห็นต่างๆ ของการวิจัยมาโดยตลอด

ขอกราบขอบพระคุณรองศาสตราจารย์ ดร. กุลขนิษฐ ราชชนบุญวัฒน์ รองศาสตราจารย์ นवलแข ปาลิวนิช รองศาสตราจารย์ดวงสุดา เตโชติรส ที่กรุณาสละเวลามาเป็นอาจารย์สอนโครงการ พร้อมทั้งให้คำแนะนำที่เป็นประโยชน์

ขอกราบขอบพระคุณ รองศาสตราจารย์ ดร. กุลขนิษฐ ราชชนบุญวัฒน์ ที่ได้กรุณาแนะนำตรวจและแก้ไขรายละเอียดของงานวิจัย ก่อให้เกิดคุณค่าต่อการทำงานวิจัย

ขอกราบขอบพระคุณ รองศาสตราจารย์ นันทนัช พิเศษฐวิทย์ ที่ได้กรุณาแนะนำตรวจและแก้ไขข้อบกพร่องต่างๆ อย่างละเอียดเพื่อให้งานวิจัยมีความสมบูรณ์ที่สุด ผู้วิจัยรู้สึกซาบซึ้งในความกรุณาเป็นอย่างยิ่งขอกราบขอบพระคุณ ทุกท่านมา ณ โอกาสนี้

ขอกราบขอบพระคุณผู้ทรงคุณวุฒิ และผู้เชี่ยวชาญทั้ง 5 ท่าน ที่ได้กรุณาสละ เวลาตรวจแก้ไข ให้คำแนะนำ และตรวจเครื่องมือในการวิจัยให้มีความสมบูรณ์ยิ่งขึ้น

ขอกราบขอบพระคุณอาจารย์ทุกท่านที่กรุณาถ่ายทอดความรู้ ความห่วงใย ให้กำลังใจ ให้คำปรึกษาและแนะนำผู้วิจัยเสมอมา

ขอกราบขอบพระคุณท่านผู้อำนวยการศักดิ์ชัย กิจคณะ คณะครู อาจารย์ และนักเรียน โรงเรียนอนุบาลประโคนชัย (อำนวยการวิภากรวิทยาการ) ที่คอยให้ความช่วยเหลือกันมาเป็นอย่างดี ขอขอบคุณเพื่อนๆ พี่ๆ ที่แสนดี น้องๆ ที่น่ารักทุกที่คอยเป็นกำลังใจที่ดี และขอขอบคุณ ค.ต. สมบัติ แสตรัมย์ ที่คอยเป็นกำลังใจ เกี่ยวเชิญให้เร่งทำงานและ อยู่เคียงข้างด้วยดีตลอดมา

คุณประโยชน์อันพึงมีจากงานวิจัยฉบับนี้ ผู้วิจัยขอบแต่ บิดามารดา อาจารย์ และผู้มีพระคุณทุกท่าน ที่ประสิทธิ์ประสาทวิชาความรู้อันทรงคุณค่า อีกทั้งมอบประสบการณ์ชีวิตที่ดีให้แก่ผู้วิจัย

นางอัมพวรรณ แสตรัมย์

บทที่ 1

บทนำ

ความเป็นมาและความสำคัญของปัญหา

ปัญหาสภาวะโลกร้อนถือว่าเป็นวิกฤติโลก ที่ส่งผลกระทบต่อมวลมนุษยชาติทุกคน กระแสการรณรงค์เพื่อต่อสู้กับปัญหาโลกร้อนจึงเกิดขึ้นมากมาย เกิดกลยุทธ์กระแส “เขียว” หรือ Green Earth หรือ “กลยุทธ์สมการโลกร้อน” หลายๆ บริษัทยักษ์ใหญ่ในโลกเริ่มแสดงความรับผิดชอบต่อสังคม แสดงให้เห็นว่าเป็นองค์กรธุรกิจทันสมัยใส่ใจโลกร้อน ตัวอย่างเช่น บริษัทโค้กปรับเปลี่ยนบรรจุภัณฑ์สินค้าโดยหันมาใช้วัสดุชีวภาพที่สามารถนำมาแปรรูปหรือรีไซเคิลกลับมาใช้ใหม่ให้ได้มากที่สุด เช่น ขวดแก้ว และอลูมิเนียม กำจัดขยะของเสียออกจากชุมชนให้เร็วที่สุด (มติชนรายสัปดาห์, 1141)

แนวทางการนำกลับมาใช้หรือการรีไซเคิล เป็นแนวคิดที่เริ่มมีผู้คนสนใจและใช้ยุทธศาสตร์ชาติมาเกือบสิบปี เกิดยุทธศาสตร์ 3R (Reused, Repaired, Recycle) แนวคิดธนาคารวัสดุรีไซเคิลในชุมชนเฉลิมพระเกียรติ 80 พรรษา 80 ชุมชนของสภาอุตสาหกรรมแห่งประเทศไทย และอื่นๆ อีกมากมาย สาเหตุเพราะทุกคนห่วงใยสภาพแวดล้อมและอนาคตของประเทศชาติ (มติชนรายสัปดาห์, 1141)

จากหลักการคิดและยุทธศาสตร์ข้างต้น ถ้านำมาผนวกกับแนวพระราชดำริของพระบาทสมเด็จพระเจ้าอยู่หัวภูมิพลอดุลยเดช ในเรื่อง “เศรษฐกิจพอเพียง” จะทำให้เกิดการหันกลับมาใส่ใจในชุมชนท้องถิ่นบ้านเกิด เกิดกระแสสำนึกรักบ้านเกิด หันกลับมามองว่าในท้องถิ่นของเรามีสิ่งใดที่จะช่วยกันลดภาวะโลกร้อนและสร้างอาชีพของตนเองให้คนในพื้นที่ได้เกิดรายได้ และร่วมกันรณรงค์เพื่อรักษาโลกใบนี้ การนำหลักการรีไซเคิลวัสดุเหลือใช้จึงเกิดขึ้น

วัสดุเหลือใช้ในครัวเรือนอย่างหนึ่งคือ สบู่ก้อน สำหรับดูตัวเพื่อชำระสิ่งสกปรกทำความสะอาดร่างกาย สบู่เป็นผลิตภัณฑ์ที่ใช้ในการทำความสะอาดร่างกาย ซึ่งมีหลายรูปแบบ เช่น ก้อนแข็ง สบู่เหลว หรือกึ่งแข็งกึ่งเหลว ผลิตภัณฑ์สบู่นี้มีวิวัฒนาการมายาวนาน และมีการใช้กันอย่างแพร่หลายคือ สบู่ก้อน (Soap Bar) ซึ่งมีลักษณะเป็นก้อน ทำความสะอาดได้ดี เกิดฟองมาก มีกลิ่นหอม ราคาถูก ไม่เป็นพิษ วิวัฒนาการของสบู่จากอดีตถึงปัจจุบัน มีการปรับปรุงและพัฒนาสูตรมากมาย เพื่อพยายามแก้ไขข้อเสียสำคัญของสบู่ คือ ความเป็นด่างและการเกิดคราบโคลนของตะกอน

โลหะในน้ำกระด้าง ปัจจุบันนี้ถึงแม้ว่าข้อเสียต่างๆ ของสบู่จะถูกปรับปรุงได้ยังไม่สมบูรณ์แบบมากนัก แต่ความนิยม ในการใช้สบู่ยังคงมีอยู่ เนื่องจากมีราคาถูกเมื่อเปรียบเทียบกับผลิตภัณฑ์อื่น นอกจากนี้ค่านิยมของสบู่เกี่ยวกับการฟอกให้เกิดฟอง มีกลิ่นหอมติดทนนาน ใช้ได้กับทุกคนในครอบครัว และใช้ได้นานเป็นอีกปัจจัยหนึ่งที่ทำให้สบู่ยังคงใช้มากในปัจจุบัน

จากอดีตคนไทยผลิตสบู่ก่อนจากน้ำจืดใช้ในครัวเรือนตั้งแต่บรรพบุรุษรุ่นทวด ปู่ ย่า ตา ยาย โดยนำมาใช้เป็นสารชะล้างเอนกประสงค์ เช่น ถูตัว ซักผ้า ล้างถ้วยจาน ตลอดจนใช้สระผม จนกระทั่งหลังสงครามโลกครั้งที่ 2 การผลิตสบู่เริ่มน้อยลงตามลำดับ เนื่องจากความก้าวหน้าทางเทคโนโลยีทำให้นิยมใช้แชมพูและสบู่เหลวมากขึ้น แม้สบู่ก่อนส่งชื่อเมล็ดสบู่จากต่างประเทศมาใช้ หรือผสมสารชะล้างตัวอื่นที่มาจากสารสังเคราะห์ทิ้งไป เพราะนอกจากสะดวกรวดเร็ว คุณภาพดีกว่า และจากการตลาดที่ว่าผลิตมากราคาดกลงมาก ทำให้ราคาถูกลง เพราะเหตุนี้ทำให้ภูมิปัญญาการผลิตสบู่เริ่มถดถอยจนแทบไม่เหลือในปัจจุบัน (อรุณศรีและคณะ, 2544)

แต่ในภาวะเศรษฐกิจเริ่มถดถอย กลับมาผลิตสบู่ใช้เองเป็นแนวทางหนึ่งที่สามารถลดค่าใช้จ่ายและช่วยเหลือเศรษฐกิจชุมชนได้มาก เนื่องจากวัตถุดิบหลักที่ใช้เป็นผลผลิตทางการเกษตรที่ผลิตขึ้นเองในประเทศ สบู่ นอกจากการนำมาใช้ทำความสะอาดร่างกายแล้วยังสามารถนำมาประยุกต์ใช้เป็นสบู่ล้างถ้วยชามหรือซักผ้าแทนผงซักฟอกได้อีกด้วย

อุตสาหกรรมสบู่ เป็นอุตสาหกรรมที่จำเป็นและอยู่ในกิจกรรมพื้นฐานของชีวิตประจำวัน จะสังเกตเห็นได้จากประเภทและชนิดของสบู่ที่มีหลากหลายชนิดในท้องตลาด การผลิตสบู่มีขั้นตอนที่ไม่ยุ่งยากมากนัก สามารถทำได้ในชุมชน จัดเป็นอุตสาหกรรมขนาดเล็กได้และสามารถประยุกต์ให้เข้ากับภูมิปัญญาท้องถิ่นได้ ด้วยเหตุนี้ผู้วิจัยจึงเกิดความสนใจในการที่จะนำความรู้จากภูมิปัญญาดั้งเดิมของบรรพบุรุษในท้องถิ่นมาค้นคว้าหาสูตรและเทคนิควิธีการนำเศษสบู่ที่เหลือใช้ในครัวเรือนมาพัฒนาขึ้นเป็นผลิตภัณฑ์งานแกะสลักสบู่จากสบู่เหลือใช้และแต่งเติมกลิ่นสมุนไพรเพื่อนำมาขายกระดับเป็นผลิตภัณฑ์สินค้าในชุมชนตำบลประโคนชัย อำเภอประโคนชัย จังหวัดบุรีรัมย์ เพราะในท้องถิ่นมีกลุ่มแม่บ้านธุรกิจชุมชนเป็นการสร้างรายได้ให้แก่ชุมชน เกิดการพึ่งพาตนเอง พัฒนาชุมชนให้มีรากฐานที่แข็งแรง และเป็นการพัฒนาสังคมที่ยั่งยืนต่อไป

วัตถุประสงค์ของการวิจัย

การวิจัยนี้มีวัตถุประสงค์เพื่อ

1. พัฒนาสูตรและเทคนิควิธีการผลิต ผลิตภัณฑ์สบู่แกะสลักกลิ่นสมุนไพรจากเศษสบู่เหลือใช้ในครัวเรือน โดยประยุกต์เข้ากับภูมิปัญญาท้องถิ่น
2. สำรวจความพึงพอใจของบุคคลทั่วไปที่เป็นลูกค้าของธุรกิจชุมชน OTOP ที่มีต่อผลิตภัณฑ์สบู่แกะสลักกลิ่นสมุนไพรจากเศษสบู่เหลือใช้
3. ศึกษาความเป็นไปได้ของผลิตภัณฑ์สบู่แกะสลักกลิ่นสมุนไพรจากเศษสบู่เหลือใช้ในครัวเรือน เพื่อพัฒนาเป็นสินค้า OTOP

ขอบเขตของการวิจัย

ในการวิจัยในครั้งนี้ ผู้วิจัยได้ทำการใช้แบบสอบถามสำหรับผู้เชี่ยวชาญจำนวน 5 ท่าน เพื่อตรวจสอบความเหมาะสมของสูตรของสบู่ในการแกะสลัก เมื่อทราบสูตรสบู่ที่เหมาะสมแล้วทำการสำรวจความพึงพอใจ ของบุคคลทั่วไปที่เป็นลูกค้าธุรกิจชุมชน OTOP จำนวน 100 คน โดยแบ่งประชากรที่ใช้ในการทำวิจัยครั้งนี้แบ่งออกเป็น 2 กลุ่ม คือ กลุ่มผู้เชี่ยวชาญในด้านคหกรรมศาสตร์ ผู้เชี่ยวชาญท้องถิ่นเกี่ยวกับงานแกะสลักวัสดุเนื้ออ่อน และกลุ่มผู้ประเมินความพึงพอใจของบุคคลทั่วไปที่เป็นลูกค้า

ประโยชน์ที่คาดว่าจะได้รับ

1. ได้สูตรและเทคนิคการผลิตเพื่อเป็นต้นแบบการพัฒนาผลิตภัณฑ์สบู่แกะสลักกลิ่นสมุนไพร จากเศษสบู่เหลือใช้
2. เป็นแนวทางในการดำเนินธุรกิจชุมชน สร้างงานสร้างอาชีพให้เกิดขึ้นในชุมชน เพื่อให้เป็นสินค้าของกลุ่มธุรกิจชุมชน (OTOP) ตำบลประโคนชัย อำเภอประโคนชัย จังหวัดบุรีรัมย์
3. เป็นแนวทางในการพัฒนาผลิตภัณฑ์ธุรกิจชุมชน (OTOP) ของชุมชนในท้องถิ่นอื่นๆต่อไป

นิยามศัพท์เฉพาะ

สบู่และสติกกลิ่นสมุนไพรจากเศษสบู่เหลือใช้ หมายถึง สบู่ก้อนที่ได้จากการนำเศษสบู่ชนิดก้อนที่เหลือใช้ในครัวเรือนหลายชนิดหลายยี่ห้อ มาพัฒนาขึ้นคว้าหาสูตรส่วนผสมและเทคนิควิธีการผลิตและผสมกลิ่นสมุนไพรธรรมชาติ ได้แก่ ตะไคร้ มะกรูดและมะนาว แล้วแกะสลักเป็นรูปต่างๆ โดยเทคนิคการแกะสลักด้านงานประดิษฐ์ทางคหกรรมศาสตร์

OTOP ชุมชน หมายถึง กลุ่มแม่บ้านในชุมชนและคนในพื้นที่ ที่รวมตัวกันเป็นกลุ่มสมาชิกมาประดิษฐ์ผลิตภัณฑ์ ที่เป็นสินค้าหนึ่งตำบลหนึ่งผลิตภัณฑ์ (OTOP) ของตำบลประโคนชัย อำเภอประโคนชัย จังหวัดบุรีรัมย์

บทที่ 2

ตรวจเอกสาร

ในการศึกษา การพัฒนาผลิตภัณฑ์สมุนไพรและสกัดกลิ่นสมุนไพรจากเศษสมุนไพรเหลือใช้ โดยผู้ศึกษาได้ทำการศึกษาเอกสาร และตำรา เกี่ยวกับแนวคิด และทฤษฎีที่เกี่ยวข้อง มีรายละเอียดดังนี้

1. ประวัติและความเป็นมา ความหมายและคุณสมบัติของสมุนไพร
2. สูตรการผลิตสมุนไพร
3. การแกะสลักวัสดุเนื้ออ่อน
4. แนวคิดเกี่ยวกับส่วนประสมทางการตลาดสำหรับธุรกิจบริการ
5. แนวคิดเกี่ยวกับความพึงพอใจของลูกค้า
6. ข้อมูล OTOP

ประวัติและความเป็นมา ความหมายและคุณสมบัติของสมุนไพร

ประวัติและความเป็นมาของสมุนไพร

ความเป็นมาของสมุนไพร ว่ากันว่า มาจากไขมันแพะต้มกับขี้เถ้าจากการเผาไหม้ ซึ่งเป็นการค้นพบโดยบังเอิญในยุค โรมัน ซึ่งมีการบูชาด้วยสัตว์บนแท่นบูชาที่ทำด้วยไม้ แท่นบูชาที่ตั้งอยู่บนเนินเขา เมื่อสัตว์และแท่นไม้ถูกเผาพร้อมกัน ไขมันสัตว์ออกมาผสมกับขี้เถ้า เมื่อฝนตกลงมาเกิดเป็นก้อนสีขาว ไหลลงจากเชิงเขาสู่ลำธาร แม่บ้านชาวโรมันสังเกตเห็นว่า หากนำเสื้อผ้ามาซักที่ลำธารหลังฝนตก ก้อนขาวๆนี้จะช่วยให้ซักผ้าได้ง่าย และ สะอาดขึ้น (บริษัท เกรทเซ็นทรัล อินเตอร์เนชั่นแนล จำกัด, 2550)

สมุนไพรแรกถือกำเนิดขึ้นเมื่อ 6 ศตวรรษก่อนคริสตกาลหรือประมาณ 2,500 ปีมาแล้ว กล่าวกันว่าพวกฟินีเซียนได้ต้มน้ำกับไขมันแพะและขี้เถ้าเข้าด้วยกัน แม้ฟังดูจะไม่ค่อยสะอาดนัก แต่สารโพแทสเซียมคาร์บอเนตในขี้เถ้าช่วยทำให้สบู่ดีด่างซึ่งมีผิวมันปนลาบก่อนนี้มีคุณสมบัติใช้ทำความสะอาดได้ อย่างไรก็ตามการผลิตและการใช้สบู่ยังคงดำเนินไปอย่างลุ่มๆ ดอนๆ จนในสมัยหลัง มีข้อยืนยันทางการแพทย์ว่า แบคทีเรียเป็นตัวการของโรคภัย ฝรั่งจึงยอมหันมาอาบน้ำและถูสบู่กันถ้วนหน้า แต่ตัวสบู่เองไม่ได้มีการพัฒนาไปจากก้อนแรกมากนัก

ในปี ค.ศ. 1879 นายฮาร์เลย์ ฟร็อกเตอร์ เจ้าของโรงงานสบู่ และนายเจมส์ แกมเบล ญาติซึ่งเป็นนักเคมี พบว่าสบู่ถูกลงที่ถูกลงให้ตีผสมอยู่ในเครื่องนานเกินไปเพราะคนงานลืมปิดเครื่อง มีคุณสมบัติพิเศษที่แตกต่าง คือมีน้ำหนักรวมสามารถลอยน้ำได้เพราะฟองอากาศในเนื้อสบู่ปรากฏว่าสบู่ ลอยน้ำชายดีเป็นเท่าตัวเท่าที่เคย นายฟร็อกเตอร์ตั้งชื่อสบู่แหวกแนวของตนว่า ไอวอรี ทำให้นายฟร็อกเตอร์ เป็นมหาเศรษฐี เจ้าของบริษัทเครื่องอุปโภคบริโภคยักษ์ เรียกว่า รัวราย ขึ้นมาจากฟองสบู่เห็นจะไม่ผิดนัก (สำนักงานเลขาธิการกองทัพเรือ, 2548)

ความหมายและคุณสมบัติของสบู่

สบู่ คือ เกลือโซเดียมหรือโพแทสเซียมของกรดสเตียริก กรดปาล์ม มมิติค และกรดโอเลอิก เอกสารประกอบคำบรรยาย วิชาเคมีโครงการส่งเสริมความสามารถพิเศษภาคฤดูร้อน Brands's Summer Camp '95 มหาวิทยาลัยเกษตรศาสตร์ ได้ให้ความหมายว่า สบู่ คือ เกลือของกรดไขมัน (สุทิน สัมปตธรรมนิช, 2526)

สบู่เป็นผลิตภัณฑ์ที่เกิดจากการผสมของสารเคมี เรียกว่า การทำให้ไขมันเป็นสบู่ การที่กรดไขมันรวมตัวกันเป็นด่าง (Solution of Sodium Hydroxide and Water, called Lye) ทำให้เกิดสบู่ และสบู่ผสมกับกลีเซอริน (Glycerin) ทำให้เกิดสารซึ่งลื่นและมีฟอง สบู่ละลายน้ำแตกตัวให้ออนบวก และไอออนลบ ส่วนที่เป็นไอออนลบจะเป็นตัวที่ช่วยชำระล้างสิ่งต่างๆ ทั้งหลายได้ สามารถละลายในตัวทำละลายมีขั้วและไม่มีขั้วได้ เพราะไอออนลบของสบู่ประกอบด้วยหมู่ไฮดรอกซิลคาร์บอน และหมู่คาร์บอกซิเลต

การแบ่งประเภทของสบู่ แบ่งออกเป็น 4 วิธี คือ

1. แบ่งสบู่ตามลักษณะของการนำสบู่ไปใช้กับร่างกายจะได้สบู่ 2 ชนิด คือ
 - 1.1 สบู่ล้างหน้า
 - 1.2 สบู่ฟอกตัว
2. แบ่งตามปริมาณของไขมันที่มีอยู่ในสบู่ต่างๆ การแบ่งวิธีนี้จะได้สบู่ 3 ชนิด คือ
 - 2.1 สบู่แข็ง คือ สบู่ที่มีไขมันอยู่ประมาณร้อยละ 65 ได้แก่สบู่ที่เราพบเห็นและใช้กันอยู่ทั่วไป
 - 2.2 สบู่เกล็ด คือ สบู่ที่เกิดจากการนำเอาสบู่แข็งมาเข้ากระบวนการต่างๆ จนได้สบู่เกล็ดที่มีไขมันอยู่ประมาณร้อยละ 75 แต่ไม่เกินร้อยละ 80 มีลักษณะเป็นเกล็ดๆ เราจึงเรียก สบู่เกล็ด ซึ่งนับว่าเป็นสบู่ที่มีคุณสมบัติดีกว่าสบู่แข็ง

2.3 สบู่ผง คือ สบู่ที่เกิดจากการนำสบู่แข็งมาทำให้แห้งยิ่งขึ้นไปอีก จนมีไขมันมากกว่าร้อยละ 80 แล้วนำมาบดเป็นผงด้วยเครื่องจักร สบู่ผงมีคุณสมบัติดีว่าสบู่เกล็ดและสบู่แข็ง

3. แบ่งตามชนิดของไขมันที่มีอยู่ในสบู่ต่างๆ ซึ่งมีอยู่ 2 ชนิด คือ

3.1 สบู่อ่อนหรือสบู่เหลว (Soft Soap) คือ สบู่ที่ได้จากไขมันจากสัตว์ เช่น น้ำมันแพะ ไขมันวัว ไขมันหมู ฯลฯ

3.2 สบู่แข็งหรือสบู่ก้อน (Hard Soap) คือ สบู่ที่ได้จากไขมันพืช เช่น น้ำมันมะพร้าว น้ำมันมะกอก ฯลฯ

4. แบ่งตามชนิดของโลหะ (Metal) ที่เป็นส่วนประกอบ จะได้สบู่ 2 ชนิด คือ

4.1 สบู่โลหะ (Metallic Soap) คือ สบู่จากโลหะอัลคาไลนัเอิร์ธ เช่น แบริยม ออกไซด์ สตรอนเซียมออกไซด์ แคลเซียมออกไซด์ แมกนีเซียมออกไซด์ ฯลฯ

4.2 สบู่ไม่โลหะ (Non-Metallic Soap) คือ สบู่ที่ได้จากโลหะอัลคาไลนั แบ่งออกเป็น 2 ชนิด คือ สบู่โซดา (Soda Soap) และสบู่โพแทส (Potass Soap)

สบู่โซดา เป็นสบู่ที่เกิดจากการเอาโซดาไฟหรือโซดาเผาเผาต้มกับไขมัน หรือน้ำมันจากพืชหรือสัตว์

สบู่โพแทส เป็นสบู่ที่เกิดจากการเอาค่างกลี ต้มกับไขมันหรือน้ำมันจากพืช หรือสัตว์

คุณสมบัติของสบู่

สบู่ เป็นผลผลิตที่เกิดจากการทำปฏิกิริยาของไขมันกับด่าง มีคุณสมบัติที่สามารถละลายได้ทั้งในไขมันและน้ำ จึงนำมาใช้ในการชำระล้างสิ่งสกปรกจากไขมันได้ ความแข็งหรืออ่อนของสบู่ขึ้นอยู่กับชนิดของไขมันที่นำมาทำปฏิกิริยา ซึ่งประเทศไทยของเรามีพืชน้ำมันเป็นจำนวนมากอยู่แล้ว สำนักวิจัยและพัฒนาพืชน้ำมันและผลิตภัณฑ์น้ำมันพืชฯ ได้ส่งเสริมและแนะนำให้นำเอาพืชน้ำมันของไทยมาใช้ในการผลิตสบู่ โดยที่องค์ประกอบของสบู่คือไขมันหรือน้ำมัน กับด่าง โดยมีน้ำเป็นองค์ประกอบเสริม (ประเทืองศรี สิ้นชัยศรี, 2545)

องค์ประกอบของสบู่

1. ไขมัน แต่ละชนิดประกอบด้วยกรดไขมันมากกว่า 1 ชนิด ตามธรรมชาติกรดไขมันเหล่านี้จะไม่อยู่อย่างอิสระ แต่รวมตัวกับสารอื่นในไขมันรูปกลีเซอไรด์ เมื่อต่างทำปฏิกิริยากับกรดไขมัน กรดไขมันจะหลุดออกจากกลีเซอไรด์รวมตัวเป็นสบู่ สารที่เกาะอยู่กับกรดไขมันจะหลุดออกมาเป็นกลีเซอริน ดังนี้

ไทรกลีเซอไรด์ + ต่าง จะได้ สบู่ + กลีเซอริน

ไขมันที่นำมาใช้นั้นมีคุณสมบัติแตกต่างกันไปดังนี้

- 1.1 น้ำมันมะพร้าว สบู่ที่ได้มีเนื้อแข็งกรอบ แดง่ายสีขาวขุ่น มีฟองมากเป็นครีม ให้ฟองที่คงทนพอควร ใช้นี้แล้วทำให้ผิวแห้ง
 - 1.2 น้ำมันปาล์ม ให้สบู่ที่แข็งเล็กน้อย มีฟองน้อย ฟองคงทน อยู่ยาวนาน มีคุณสมบัติในการชะล้างได้ดีแต่ทำให้ผิวแห้ง
 - 1.3 น้ำมันรำข้าว ให้วิตามินอีมาก ทำให้สบู่มีความชุ่มชื้น
 - 1.4 น้ำมันงา ให้วิตามินอี รักษาผิวให้ชุ่มชื้น แต่มีกลิ่นเฉพาะตัวมาก
 - 1.5 น้ำมันมะกอก ทำให้สบู่แข็งใช้ได้นาน มีฟองเป็นครีมนุ่มนวลมาก ไม่ทำให้ผิวแห้ง
 - 1.6 น้ำมันเมล็ดทานตะวัน ทำให้สบู่ชุ่มชื้น ผิวชุ่มแต่มีฟองน้อย
 - 1.7 ไขมันวัว สบู่เนื้อแข็งสีขาว อายุการใช้งานนาน มีฟองน้อย ทนนาน แต่นุ่มนวล
2. ต่าง มี 3 ชนิด
- 2.1 ซี้เต้าใช้ในสมัยโบราณปัจจุบันเลิกใช้
 - 2.2 โซดาไฟ หรือโซเดียมไฮดรอกไซด์ทำปฏิกิริยาได้สบู่ก้อนแข็ง
 - 2.3 โซดาสีชมพูไฮดรอกไซด์ ทำปฏิกิริยาได้สบู่เหลว
3. น้ำ ปริมาณน้ำที่ใช้ในการทำปฏิกิริยา เป็นปัจจัยที่สำคัญ เพราะหากใช้น้ำมากต้องทิ้งไว้นานกว่าสบู่จะแข็งตัวหรือไม่แข็งเลย หากใช้น้ำน้อยไปอาจจะทำปฏิกิริยาไม่สมบูรณ์ หากใช้ไขมันแต่ละชนิดรวมแล้ว 100 กรัม จะต้องใช้น้ำ 35-40%
4. องค์ประกอบเสริม น้ำหอม สารกันหืน (เมทิลพาราเบนและโพรพิลพาราเบนใช้เพียง 0.01%) กรดบำรุงผิวจากธรรมชาติ (AHA) คั้นได้จากสับปะรด มะเฟือง และมะขาม และสมุนไพรต่างๆ
- 4.1 สมุนไพรแก้ผื่นคัน ได้แก่ ฟ้าทลายโจร เหงือกปลาหมอ ทองพันชั่ง
 - 4.2 สมุนไพรขจัดแบคทีเรีย มังคุด ฝรั่ง ทับทิม
 - 4.3 สมุนไพรให้ความชุ่มชื้น มะละกอ กลั้ว ว่านหางจระเข้
 - 4.4 สมุนไพรขัดผิว ขมิ้น กระเจาะ ขิง ข่า ไพล

สมุนไพรให้กลิ่นหอม พิกุล กระดังงา จำปา ป๊อบ กุหลาบ ฯลฯ แชนในน้ำที่ใช้ทำสบู่ในภาชนะที่ปิดฝาสนิท 1 คืน

สูตรการผลิตสบู่ก้อน

การผลิตสบู่

การผลิตสบู่มี 2 กระบวนการ คือ

1. กระบวนการเย็น คือ การหลอมไขมันแล้วนำมาผสมกับโซดาแอสคาที่มีปริมาณพอเหมาะ คนให้ผสมเป็นเนื้อเดียวกัน ทิ้งไว้ประมาณ 2-3 วัน จะได้สบู่ตามต้องการแต่สบู่ที่ได้เนื้อยังไม่แข็งเมื่อนำไปใช้จะละลายหมดเร็วจึงต้องเติมน้ำประสานทองลงไปเพื่อทำให้เนื้อสบู่แข็ง เติมโซดาซักผ้าเพื่อทำให้สบู่มีฤทธิ์กำจัดไขมันได้ดียิ่งขึ้น และเติม โซเดียมซิลิเกต เพื่อเพิ่มประสิทธิภาพในการกำจัดคราบโปรตีน นอกจากนี้แล้วมีการแต่งสีสบู่ด้วยการเติมสีลง ไป แต่งกลิ่นด้วยการเติมน้ำหอม และเติมยาฆ่าเชื้อโรค
2. กระบวนการร้อน เอน้ำมันพืชหรือไขสัตว์มาต้มกับ โซดาไฟจนไขมันละลายหมด กระบวนการร้อนนี้สบู่จะเป็นคอลลอยด์ปนอยู่ในสารละลายจึงต้องเติมเกลือลงไป จะได้สบู่ลอยขึ้นมาบนผิวหน้าของสารละลายแล้วจึงตัดส่วนที่เป็นสบู่ออกมาผสมกับน้ำอีกเล็กน้อย ต้มจนได้เนื้อสบู่ล้วนๆ จึงเทใส่แม่พิมพ์ทิ้งไว้ให้เย็นแกะออกจากพิมพ์จะได้สบู่ตามต้องการ

วัตถุดิบที่ใช้ในการผลิตสบู่

สบู่เป็นเกลือของ Fatty Acid ซึ่งส่วนใหญ่ละลายน้ำได้ วัตถุดิบที่ใช้ในการผลิตสบู่ได้แก่ (ประเทืองศรี สิ้นชัยศรี, 2545)

1. ไขมัน เป็นไขมันสำหรับทำสบู่ ใช้เป็นสารตั้งต้นของสารพวกไขมัน เป็นส่วนผสมของกลีเซอไรด์ได้จากไขมันแข็งของสัตว์ซึ่งนำมาช่วยด้วยไอน้ำ ไขมันจะแยกอยู่ส่วนบนของน้ำ
2. จี๊ฟี่ ได้จากการนำไขมันสัตว์ เช่น ไขมันจากสุกรนำมาสกัดด้วยตัวทำละลาย
3. น้ำมัน
 - 3.1 น้ำมันมะพร้าว ซึ่งจะช่วยในการทำให้สบู่แข็งตัว และเกิดฟองดี เนื่องจากน้ำมันมะพร้าวมีส่วนผสมของกรดคลิริก และกรดไมเรตติก นอกจากนี้อาจใช้น้ำมันปาล์ม น้ำมันจากเมล็ดฝ้าย และถั่วแทนได้
 - 3.2 น้ำมันปาล์ม จะทำให้สบู่แข็งเล็กน้อย ฟองคงทนและอยู่นานและมีคุณสมบัติชะล้างได้ดี แต่จะทำให้ผิวแห้ง
 - 3.3 น้ำมันมะกอก จะทำให้สบู่ที่ได้แข็งพอสมควรใช้ได้ยาวนาน มีฟองเป็นครีมนุ่มนวลมากและให้ความชุ่มชื้นไม่ทำให้ผิวแห้ง
4. สารเคมีที่ควรเติมลงไปเป็นส่วนผสม (Soap Additive) ได้แก่
 - 4.1 Plasticizer ซึ่งเป็นตัวช่วยให้เนื้อสบู่จับกันเป็นแท่ง ช่วยให้รูปร่างและผิวที่แน่นอน

4.2 Preservative และ anti-oxidant เติมลงไปเพื่อช่วยป้องกันการเหม็นหืน รักษาคุณภาพของน้ำหอมให้คงทน

4.3 Brightening Agent สารเคมีที่ช่วยให้เกิดประกายสดใส

4.4 Moisturizer ช่วยทำให้ความรู้สึกนุ่มนวล หน่อมผิว ซึ่งอาจใช้พวก cold cream หรือ Vaseline หรือ lanolin

5. Deodorant คือน้ำยาคับกลิ่นเป็นสารที่เติมลงไปช่วยในการฆ่าเชื้อหรือป้องกันกลิ่นตัว

ตัวอย่างวิธีการทำสบู่มัจจุ

1. สบู่มัจจุ

ประเทืองศรี สินชัยศรี (2545) กล่าวว่า การทำสบู่มัจจุ มีอุปกรณ์วัตถุดิบและวิธีการทำดังนี้

อุปกรณ์

1. ถังหรืออ่างพลาสติก
2. แ่งแก้วหรือพายพลาสติก
3. เทอร์โมมิเตอร์
4. ถ้วยตวง
5. กระดาษวัดค่า pH
6. เครื่องชั่ง
7. แม่พิมพ์
8. ถุงมือ
9. ผ้ากันเปื้อน
10. ผ้าปิดจมูก
11. พิมพ์สำหรับใส่สบู่

วัตถุดิบ

1. น้ำมันมะพร้าว 120 กรัม
2. น้ำมันปาล์ม 60 กรัม
3. น้ำมันมะกอก 20 กรัม
4. โซเดียมไฮดรอกไซด์ 32 กรัม
6. สารสกัดมัจจุ 70 กรัม (เปลือกมัจจุต้มใช้น้ำเข้มข้น) น้ำ 70 กรัม

วิธีทำ

1. ชั่งน้ำหนักของส่วนผสมทุกชนิด แล้วเตรียมแม่พิมพ์เรียงไว้

2. เทน้ำลงไปในขณะที่ใส่โซเดียมไฮดรอกไซด์ ต้องค่อยๆ แล้วคนให้เข้ากัน ควรทำในห้อง ที่อากาศโปร่งหรือมีตู้ดูดควัน ปฏิกริยาของด่างจะทำให้ระคายผิวได้ เมื่อเทน้ำลงด่างจะเกิดความร้อน ตั้งทิ้งไว้จนอุณหภูมิ 35 องศา

3. ผสมน้ำมันมะพร้าวกับน้ำมันปาล์ม และน้ำมันมะกอก ให้เข้ากันในอ่างพลาสติก สำหรับผสม จากนั้นนำโซเดียม ไฮดรอกไซด์ที่ละลายน้ำไว้แล้วใส่ลงไป คนสักครู่แล้วใส่สารสกัด มังคุดลงไป ใช้แท่งแก้วหรือพายพลาสติกคนไปเรื่อยๆ เบาลืออย่างสม่ำเสมอ

4. เมื่อเริ่มเกิดเป็นสบู่ เนื้อของส่วนผสมในอ่างจะเริ่มข้นเหมือนนมข้น ให้เทลงพิมพ์

5. ตั้งพิมพ์ทิ้งไว้ประมาณ 8-10 ชั่วโมง จนสบู่จับตัวแข็งเป็นก้อน นำออกจากพิมพ์ แล้ววัดค่า pH จะอยู่ระหว่าง 9.5-10 ให้เก็บไว้ 6-8 สัปดาห์ วัดค่า pH อีกครั้ง ให้อยู่ระหว่าง 8-9 จึงนำมาใช้ได้

6. หากทำจำหน่ายต้องใช้สารกันหืนผสมลงไปด้วยเพราะจะต้อง เก็บไว้เป็นเวลานาน ไขมันจะมีกลิ่นหืนไม่น่าใช้ และการตลาดสบู่สมุนไพรนั้นขึ้นอยู่กับบรรจุหีบห่อจะต้องสวยงาม น่าซื้อ

2. การทำสบู่เย็น

วัตถุดิบ

1. น้ำสะอาด 850 มิลลิเมตร
2. น้ำมัน 3 ลิตร
3. โซดาไฟ 450 กรัม

วิธีทำ

1. เทโซดาไฟ 450 กรัม ลงในหม้อสเตนเลส ผสมน้ำ 850 มล. คนให้เข้ากัน
2. จากนั้นค่อยๆ ใส่น้ำมันทีละน้อยคนด้วยตะกร้อตีไข่ ประมาณ 40 นาที
3. คนตลอดเวลาจนเนื้อสบู่เนียน
4. เพิ่มกลิ่นและสีตามต้องการ เทใส่พิมพ์ทิ้งไว้ให้แข็ง
5. แกะออกจากพิมพ์ทิ้งไว้ 2 สัปดาห์

การแกะสลักวัสดุเนื้ออ่อน

งานแกะสลักเป็นศิลปะดั้งเดิมของไทยแขนงหนึ่งที่สืบทอดกันมาเป็นเวลานาน ว่าจะเป็นการแกะสลักไม้ เทียน ผักและผลไม้ตาม งานเหล่านี้จัดได้ว่าเป็นงานศิลปะที่อวดสายตาชาวโลกได้

อย่างเต็มภาคภูมิ การแกะสลักสบู่เป็นงานที่ประยุกต์ขึ้นมาใหม่ โดยปรับปรุงดัดแปลงมาจากการแกะสลักผักและผลไม้ ให้ดูอ่อนช้อยวิจิตร บรรจง ซึ่งงานแกะสลักสบู่เป็นงานที่ต้องใช้ฝีมือ เวลา ความมีใจรัก ปัจจุบันได้มีการฟื้นฟูศิลปะแขนงนี้จนเป็นที่แพร่หลายอย่างกว้างขวาง เนื่องจาก วัสดุอุปกรณ์ที่ใช้ในงานหาได้ง่าย รวมทั้งผลงานที่ออกมานั้นสวยงาม คุ่มค่าและยังได้รับผลตอบแทนด้านจิตใจ คือผู้ประดิษฐ์มีอารมณ์เยือกเย็น มีสมาธิในการทำงานให้ลุล่วงไปด้วยดี ซึ่งงานแกะสลักสบู่ได้แพร่หลายอย่างกว้างขวาง แสดงเอกลักษณ์และวัฒนธรรมไทยที่เชิดหน้าชูตาของคนไทย ควรสืบทอดและดำรงไว้เป็นความภาคภูมิใจของลูกหลานไทยสืบไปในอนาคต (บุรินทร์ภัทร ชูวงศ์, 2549)

ปัจจุบันการแกะสลักผักและผลไม้เป็นที่นิยมกันมากในวงการจัดอาหารประเภทโรงแรม และภัตตาคาร หรือการจัดอาหารสำหรับจัดเลี้ยง ดังนั้นจึงต้องคิดค้นวิธีการแกะสลักให้รวดเร็วและสวยงามเพื่อทัน ต่อการใช้สอย อาจจะไม่ประณีตวิจิตรเหมือนวิธีการดั้งเดิม แต่ดูสวยงามและน่ารับประทาน เช่น การใช้พิมพ์กดเป็นรูปต่างๆ การประดิษฐ์เป็นดอกไม้แบบต่างๆ หรือการหั่นเป็นชิ้น เป็นต้น (มรณิ เทศเจริญ, 2542)

การแกะสลักวัสดุ เนื้ออ่อนประเภทผักและผลไม้ที่เป็นศิลปวัฒนธรรมของไทยอย่างหนึ่งที่มีมาแต่โบราณ ตามหลักฐานที่ปรากฏในวรรณกรรมให้อุณนุชนรุ่นหลังได้รู้ถึงความเป็นมาของการแกะสลักผักและผลไม้ข้าราชการสำนักหญิงฝ่ายใน ซึ่งวิชาการแกะสลักได้สืบทอดต่อกันมาถึงบุคคลชาวไทยทั่วไปได้เรียนรู้วิชาแกะสลักและนำวิชาแกะสลักมาใช้ในการดำเนินชีวิตประจำวัน หลักฐานที่แสดงความเป็นอยู่และการดำเนินชีวิตของชาวบ้านในการแกะสลักได้จากเสภาเรื่องขุนช้างขุนแผนฉบับตอนพลายแก้วบวชเณร ซึ่งกล่าวถึงการเทศน์มหาชาติ ณ วัดป่าเลไลยก์ ซึ่งการแกะสลักสบู่ที่คาดว่า อาจารย์เชื่อน ภาณุทัต เป็นผู้คิดแกะสลักสบู่ขึ้นมาในการสอนนักเรียนแต่ไม่มีหลักฐานให้ชนรุ่นหลังได้รู้ (แสงอรุณ เชื้อวงษ์บุญ, 2542)

งานแกะสลักเป็นงานศิลปวัฒนธรรมประจำชาติของไทยแขนงหนึ่งได้สืบทอดกันมาเป็นเวลาช้านาน ได้แก่ งานแกะสลักหิน ไม้ ซึ่งเป็นงานแกะสลักที่อยู่ในวัสดุเนื้อแข็ง ส่วนงานแกะสลักผัก ผลไม้ งานแทงหยวกกล้วย รวมทั้งการแกะสลักสบู่ จัดอยู่ในประเภทวัสดุเนื้ออ่อน ซึ่งงานแกะสลักนั้นเป็นงานแกะสลักที่นำศิลปะเดิมมาประยุกต์กับศิลปะสมัยใหม่ โดยผสมผสานให้ดูอ่อนช้อยงดงาม เหมาะกับสมัยปัจจุบัน และมากกว่านั้น ยังให้คุณประโยชน์ด้านการสร้างคุณค่าทางวัฒนธรรมไทย คุณค่าด้านจิตใจ และเป็นความงดงามที่เจริญทางด้านศิลปะของความเป็นเอกลักษณ์ไทย (คณิง จันทรศิริ, 2546)

วิธีการแกะสลักสบู่ออนแบบต่างๆ

วิธีเลือกสบู่ออนและข้อควรระวังในการแกะสลักสบู่ออน (ศรีพรรณ ธรรมพิชัย, ม.ป.ป.)

1. เลือกสบู่ออนเนื้อนุ่ม ใหม่ จากโรงงาน ดูจากวันเดือนปีที่ผลิต
2. สบู่ออนที่จะนำมาข้อมสบู่ออนหลังการแกะสลักควรเป็นสบู่ออนสีขาว จะช่วยให้สบู่ออนข้อมสีได้สวยงามตามความต้องการ
3. การกลาสบู่ออนให้ได้อ่อนนุ่มก่อนการแกะสลัก ควรปาดออกบางๆ ไม่ควรปาดเอาสบู่ออนออกมา
4. ขณะแกะสลักถ้ายังไม่เสร็จ ควรเก็บใส่กล่องปิดฝาให้มิดชิด อย่าให้โดนลม จะทำให้เนื้อสบู่ออนแข็ง เมื่อนำมาแกะอีกครั้งจะแกะยากและแตกหักง่าย ทางที่ดีควรทำให้สำเร็จในแต่ละชิ้นงาน ไม่ควรรีบร้อนเพราะจะทำให้ชิ้นงานแตกหักง่าย
5. ทำความสะอาดสบู่ออนที่แกะโดยใช้ฟู่กันปลายแหลมปิดตามซอกก้นดอกออกให้เกลี้ยงเงา
6. มีดที่ใช้ในการแกะสลักสบู่ออนต้องมีความคมบาง เพราะถ้ามีดไม่คมจะทำให้แกะก้นได้ไม่บางสวยเท่าที่ควร จึงควรหมั่นลับมีดให้คมอยู่เสมอ
7. เศษสบู่ออนที่เหลือไม่ควรทิ้ง ให้นำไปรวมกันผสมน้ำนิดหน่อย ปั้นเป็นก้อนไว้สำหรับล้างมือหรือทำความสะอาดสิ่งของอื่นๆ หรือนำไปทำแป้งสบู่ออนเพื่อประดิษฐ์เป็นดอกไม้อื่นๆ

แนวคิดเกี่ยวกับส่วนประสมทางการตลาดสำหรับธุรกิจบริการ

โดยพื้นฐาน ส่วนประสมทางการตลาด (Marketing Mix) ของสินค้าที่มีอยู่ 4 ตัว ได้แก่ ผลิตภัณฑ์ ราคา ช่องทางการจัดจำหน่าย และการส่งเสริมการตลาด แต่ส่วนประสมทางการตลาดของตลาดบริการจะแตกต่างจากส่วนประสมทางการตลาดของสินค้าทั่วไป เนื่องจาก ต้องคำนึงถึงปัจจัยหลักในการส่งมอบบริการ ได้แก่ พนักงาน กระบวนการในการให้บริการ และ สิ่งแวดล้อมทางกายภาพ ดังนั้น ส่วนประสมทางการตลาดของการบริการจึงประกอบด้วย 7Ps ได้แก่ ผลิตภัณฑ์ ราคา ช่องทางการจัดจำหน่าย การส่งเสริมการตลาด พนักงาน กระบวนการให้บริการ และ สิ่งแวดล้อมทางกายภาพ ซึ่งชัยสมพล ชาวประเสริฐ (2548) ได้ให้ความหมายของส่วนประสมทางการตลาดแต่ละตัว ดังนี้

1. ผลิตภัณฑ์ (Product)

บริการจะเป็นผลิตภัณฑ์อย่างหนึ่ง แต่เป็นผลิตภัณฑ์ที่ไม่มีตัวตน (Intangible Product) ไม่สามารถจับต้องได้ มีลักษณะเป็นอากรนาม ไม่ว่าจะเป็นความสะดวก ความรวดเร็ว ความสบายตัว ความสบายใจ การให้คำปรึกษา เป็นต้น

บริการจะต้องมีคุณภาพเช่นเดียวกับสินค้า แต่คุณภาพของบริการจะต้องประกอบมาจากหลายปัจจัยที่ประกอบกัน ทั้งความรู้ ความสามารถ และประสบการณ์ของพนักงาน ความทันสมัยของอุปกรณ์ ความรวดเร็วและต่อเนื่องของขั้นตอนการส่งมอบบริการ ความสวยงามของอาคารสถานที่ รวมถึงอรรถาธิบายไมตรีของพนักงานทุกคน

2. ราคา (Price)

ราคาเป็นสิ่งที่กำหนดรายได้ของกิจการ กล่าวคือ การตั้งราคาสูงจะทำให้ธุรกิจมีรายได้สูงขึ้น การตั้งราคาต่ำจะทำให้รายได้ของธุรกิจนั้นต่ำ ซึ่งอาจจะนำไปสู่ภาวะขาดทุนได้ อย่างไรก็ตามมิได้หมายความว่าธุรกิจหนึ่งจะตั้งราคาได้ตามใจชอบ ธุรกิจจะต้องอยู่ในสภาวะของการมีคู่แข่ง หากตั้งราคาสูงกว่าคู่แข่งมาก แต่บริการของธุรกิจนั้นไม่ได้มีคุณภาพสูงกว่าคู่แข่งมากเท่ากับราคาที่เพิ่ม ย่อมทำให้ลูกค้าไม่มาใช้บริการกับธุรกิจนั้นต่อไป หากธุรกิจตั้งราคาต่ำ จะนำมาสู่สงครามราคาเนื่องจากคู่แข่งรายอื่นสามารถลดราคาตามได้ในเวลาอันรวดเร็ว

3. ช่องทางการจัดจำหน่าย (Place)

ในการให้บริการนั้น สามารถให้บริการผ่านช่องทางการจัดจำหน่ายได้ 4 วิธี คือ การให้บริการผ่านร้าน ขายสินค้าโรงงาน (Outlet), การให้บริการถึงที่บ้านลูกค้าหรือสถานที่ที่ลูกค้าต้องการ, การให้บริการผ่านตัวแทน และ การให้บริการผ่านทางอิเล็กทรอนิกส์ ซึ่งช่องทางการให้บริการที่เกี่ยวข้องกับการศึกษาในครั้งนี้ ได้แก่ การให้บริการผ่านร้าน ซึ่ง ชัยสมพล ชาวประเสริฐ (2548) กล่าวว่า การให้บริการแบบนี้เป็นแบบที่ทำกันมานาน เช่น ร้านตัดผม ร้านซักรีด ร้านให้บริการอินเทอร์เน็ต ให้บริการด้วยการเปิดร้านค้าตามดึกแถวในชุมชนหรือในห้างสรรพสินค้า แล้วขยายสาขาออกไปเพื่อให้บริการลูกค้าได้สูงสุด โดยร้านประเภทนี้มีวัตถุประสงค์เพื่อให้ผู้รับบริการและผู้ให้บริการมาพบกัน ณ สถานที่แห่งหนึ่งโดยการเปิดร้านค้าขึ้นมา

4. การส่งเสริมการตลาด (Promotion)

การส่งเสริมการตลาดของธุรกิจบริการจะมีความคล้ายกับธุรกิจขายสินค้า กล่าวคือ การส่งเสริมการตลาดของธุรกิจบริการทำได้ในทุกรูปแบบ ไม่ว่าจะเป็นการโฆษณา การประชาสัมพันธ์ การให้ข่าว การลดแลกแจกแถม การตลาดทางตรงผ่านสื่อต่าง ๆ ซึ่งการบริการที่ต้องการเจาะลูกค้าระดับสูง ต้องอาศัยการประชาสัมพันธ์ช่วยสร้างภาพลักษณ์ ส่วนการบริการที่ต้องการเจาะลูกค้าระดับกลางและระดับล่างซึ่งเน้นราคาอ่อนข้างต่ำ ต้องอาศัยการลดแลกแจกแถม เป็นต้น

5. พนักงาน (People)

พนักงานจะประกอบด้วยบุคคลทั้งหมดในองค์กรที่ให้บริการนั้น ซึ่งจะรวมถึงแต่
เจ้าของ ผู้บริการ พนักงานในทุกระดับ ซึ่งบุคคลดังกล่าวทั้งหมดมีผลต่อคุณภาพของการให้บริการ

6. กระบวนการให้บริการ (Process)

กระบวนการให้บริการเป็นส่วนประสมทางการตลาดที่มีความสำคัญมาก ต้องอาศัย
พนักงานที่มีประสิทธิภาพหรือเครื่องมือทันสมัยในการทำให้เกิดกระบวนการที่สามารถส่งมอบ
บริการที่มีคุณภาพได้ เนื่องจากการให้บริการโดยทั่วไปมักจะประกอบด้วยหลายขั้นตอน ได้แก่ การ
ต้อนรับ การสอบถามข้อมูลเบื้องต้น การให้บริการตามความต้องการ การชำระเงิน เป็นต้น ซึ่งใน
แต่ละขั้นตอนต้องประสานเชื่อมโยงกันอย่างดี หากมีขั้นตอนใดไม่ดีแม้แต่ขั้นตอนเดียวย่อมทำให้
การบริการไม่เป็นที่ประทับใจแก่ลูกค้า

7. สิ่งแวดล้อมทางกายภาพ (Physical Evidence)

สิ่งแวดล้อมทางกายภาพ ได้แก่ อาคารของธุรกิจบริการ เครื่องมือ อุปกรณ์ เช่น เครื่อง
คอมพิวเตอร์ เครื่องเอทีเอ็ม เคาน์เตอร์ให้บริการ การตกแต่งสถานที่ ล็อบบี้ ลานจอดรถ สวน
ห้องน้ำ การตกแต่ง ป้ายประชาสัมพันธ์ แบบฟอร์มต่างๆ สิ่งต่างๆ เหล่านี้เป็นสิ่งที่ลูกค้าใช้เป็น
เครื่องหมายแทนคุณภาพของการให้บริการ กล่าวคือ ลูกค้าจะอาศัยสิ่งแวดล้อมทางกายภาพเป็น
ปัจจัยหนึ่งในการเลือกใช้บริการ ดังนั้น สิ่งแวดล้อมทางกายภาพยิ่งดูหรูหราและสวยงามเพียงใด
บริการน่าจะมีคุณภาพตามด้วย

ชัยสมพล ชาวประเสริฐ (2548) กล่าวว่า การบริการการตลาดของธุรกิจให้ประสบ
ความสำเร็จนั้น จะต้องพิจารณาถึงส่วนประสมการตลาดในมุมมองของลูกค้าด้วย ซึ่งส่วนประสม
การตลาดในมุมมองลูกค้ามีดังต่อไปนี้

1. คุณค่าที่ลูกค้าจะได้รับ (Customer Value)

ลูกค้าจะเลือกใช้บริการอะไรหรือกับใคร สิ่งที่ลูกค้าใช้พิจารณาเป็นหลัก คือ คุณค่าหรือ
คุณประโยชน์ต่างๆ ที่จะได้รับเมื่อเทียบกับเงินที่จ่าย ดังนั้น ธุรกิจต้องเสนอเฉพาะบริการที่
ตอบสนองความต้องการลูกค้าได้อย่างแท้จริง

2. ต้นทุน (Cost to Customer)

ต้นทุนหรือเงินที่ลูกค้ายินดีที่จะจ่ายสำหรับบริการนั้น ต้องคุ้มค่ากับบริการที่จะได้ หาก
ลูกค้ายินดีจ่ายในราคาสูง แสดงว่าความคาดหวังในบริการนั้นย่อมสูงด้วย ดังนั้น ในการตั้งราคา
ค่าบริการ ธุรกิจจะต้องหาราคาที่ลูกค้ายินดีที่จะจ่ายให้ได้ เพื่อนำราคานั้น ไปใช้ในการลดค่าใช้จ่าย
ต่างๆ ทำให้สามารถเสนอบริการในราคาที่ลูกค้ายอมรับได้

3. ความสะดวก (Convenience)

ลูกค้าจะใช้บริการกับธุรกิจใด ธุรกิจนั้นจะต้องสร้างความสะดวกให้ลูกค้า ไม่ว่าจะเป็นเป็นการติดต่อสอบถามข้อมูลและการไปใช้บริการ หากลูกค้าไปติดต่อใช้บริการได้ไม่สะดวก ธุรกิจจะต้องทำหน้าที่สร้างความสะดวกด้วยการให้บริการถึงที่บ้านหรือที่ทำงานลูกค้า

4. การติดต่อสื่อสาร (Communication)

ลูกค้าย่อมต้องการได้รับข่าวสารอันเป็นประโยชน์จากธุรกิจ ในขณะเดียวกัน ลูกค้าต้องการติดต่อธุรกิจเพื่อให้ข้อมูล ความเห็น หรือข้อร้องเรียน ธุรกิจจะต้องจัดหาสื่อที่เหมาะสมกับลูกค้าเป้าหมาย เพื่อให้และรับข้อมูลความเห็นจากลูกค้า ดังนั้น การส่งเสริมการตลาดทั้งหลายจะไม่ประสบความสำเร็จเลยหากการสื่อสารล้มเหลว

5. การดูแลเอาใจใส่ (Caring)

ลูกค้าที่มาใช้บริการ ไม่ว่าจะเป็นบริการที่จำเป็นหรือบริการที่ฟุ่มเฟือย เช่น ด้านความงาม ลูกค้าต้องการการเอาใจใส่ดูแลเป็นอย่างดีจากผู้ให้บริการ ตั้งแต่เริ่มก้าวเท้าแรกเข้ามาจนถึงก้าวออกจากร้านนั้น ไม่ว่าจะเป็นครั้งแรกหรือครั้งใดของการใช้บริการตาม หรือไม่ว่าจะเป็นพนักงานผู้ใดที่ให้บริการตาม

6. ความสำเร็จในการตอบสนองความต้องการ (Completion)

ลูกค้ามุ่งหวังให้ได้รับการตอบสนองความต้องการอย่างสมบูรณ์แบบ ไม่จะเป็นการบริการตัดผม ผมที่ออกมาจะต้องมีความเรียบร้อย ตรงกับความต้องการลูกค้า หรือการเข้ารักษาอาการป่วย ไม่ว่าจะในโรงพยาบาลใดอาการป่วยจะต้องหาย ในแต่ละธุรกิจบริการแม้ขั้นตอนการให้บริการจะมีความซับซ้อนเพียงใด ต้องจ้างพนักงานจำนวนมากมายเพียงใด ลูกค้าไม่มีส่วนมารับรู้ ู้้อย่างเดียวว่ากระบวนการให้บริการต้องตอบสนองความต้องการอย่างครบถ้วน ไม่ขาดตกบกพร่อง

7. ความสบาย (Comfort)

สิ่งแวดล้อมของการให้บริการ ไม่ว่าจะเป็นอาคาร เคาน์เตอร์บริการ ห้องน้ำ ทางเดิน ป้ายประชาสัมพันธ์ต่าง ๆ จะต้องสร้างความสบายตาและความสบายใจให้ลูกค้า โดยเฉพาะหากลูกค้ามาใช้บริการประเภทหรูหราฟุ่มเฟือย สิ่งเหล่านั้นจะต้องทำให้ความทุกข์ใจและความไม่สบายกายได้บรรเทาเบาบางลง เช่น การนั่งฟังเพลงในร้านอาหาร ทุกสิ่งในร้านอาหารต้องสร้างความสบายให้ลูกค้า

แนวคิดเกี่ยวกับส่วนประสมทางการตลาดสำหรับธุรกิจบริการ นั้นสรุปได้ว่า การส่งเสริมการตลาดแต่ละส่วนประสมทางการตลาดของตลาดบริการประกอบด้วย 7Ps ได้แก่ ผลิตภัณฑ์ ราคา

ช่องทางการจัดจำหน่าย การส่งเสริมการตลาด พนักงาน กระบวนการให้บริการ และสิ่งแวดล้อมทางกายภาพ

7.1 ผลลัพธ์ การบริการจะเป็นผลลัพธ์ที่ไม่มีตัวตน ไม่สามารถจับต้องได้ ซึ่งคุณภาพของบริการจะต้องประกอบด้วย ความรู้ ความสามารถและประสบการณ์ของพนักงาน รวมถึงอรรถาธิบายไมตรีของพนักงานทุกคน

7.2 ราคาซึ่งเป็นสิ่งที่กำหนดรายได้ของกิจการ

7.3 ช่องทางการจัดจำหน่าย

7.4 การส่งเสริมการตลาดของธุรกิจบริการ ได้แก่ การโฆษณา การประชาสัมพันธ์ การให้ข่าว การลดแลกแจกแถม การตลาดทางตรงผ่านสื่อต่างๆ

7.5 พนักงาน ประกอบด้วยบุคคลทั้งหมดในองค์กรที่ให้บริการนั้น รวมถึงแต่เจ้าของ ผู้บริการ พนักงานในทุกระดับ

7.6 กระบวนการให้บริการ เป็นส่วนประสมทางการตลาดที่มีความสำคัญ ประกอบด้วยหลายขั้นตอน ได้แก่ การต้อนรับ การสอบถามข้อมูลเบื้องต้น การให้บริการตามความต้องการ การชำระเงิน

7.7 สิ่งแวดล้อมทางกายภาพ ได้แก่ อาคารของธุรกิจบริการ เครื่องมือ อุปกรณ์ การตกแต่งสถานที่ ลานจอดรถ สวน ห้องน้ำ ซึ่งองค์ประกอบต่างๆ ล้วนส่งผลต่อความพึงพอใจของลูกค้าหรือผู้ใช้บริการ

แนวคิดเกี่ยวกับความพึงพอใจของลูกค้า

ความพึงพอใจ (Customer Satisfaction) หมายถึง อารมณ์แห่งความสุขและความรู้สึกคุ้มค่าที่ได้ใช้บริการ และความรู้สึกนั้นนำมาซึ่งความต้องการในการใช้บริการซ้ำ จนในที่สุดเกิดความคิดต้องการใช้บริการกับธุรกิจนั้นให้นานเท่านานตราบเท่าที่ความพึงพอใจนั้นยังคงอยู่ หรืออีกนัยหนึ่งคือความจงรักภักดี (Customer Loyalty) ได้เกิดขึ้นแล้ว (ชัยสมพล ชาวประเสริฐ 2548) ความพึงพอใจของลูกค้าเกิดจากประสบการณ์จากการใช้บริการแล้วประทับใจเกินกว่าความคาดหวังที่ตั้งไว้ ความพึงพอใจสำหรับการบริการนั้นสร้างได้ยากกว่าสินค้า เนื่องจากคุณภาพของสินค้าเป็นสิ่งที่พัฒนามาแล้วอยู่นิ่งไม่เปลี่ยนแปลง แต่คุณภาพการบริการขึ้นกับพนักงาน ซึ่งแปรเปลี่ยนไปตามอารมณ์และตามสถานการณ์ต่าง ๆ หรือลูกค้าที่มาใช้บริการบางรายอาจจะมีความต้องการเฉพาะมากเกินความต้องการที่พนักงานจะให้บริการได้อย่างเต็มที่ จึงทำให้เกิดความไม่พอใจ ดังนั้น ปัจจัยหลักในการสร้างความพึงพอใจมี 3 ประการ ดังนี้ (ชัยสมพล ชาวประเสริฐ 2548)

1. ผู้รับบริการ

ผู้รับบริการมีความต้องการและความคาดหวังสำหรับการบริการที่แตกต่างกันไปในแต่ละคน รวมทั้งความต้องการนั้นยังเปลี่ยนไปสำหรับการบริการแต่ละครั้ง นอกจากนี้ อารมณ์หรือลักษณะเฉพาะของลูกค้าย่อมมีผลต่อความพึงพอใจของตน หากลูกค้ามีมาตรฐานในการได้รับบริการสูงมาก มีความต้องการเฉพาะมากมาย ความประทับใจย่อมเกิดได้ยากกว่าลูกค้าที่มีความต้องการไม่มากนัก

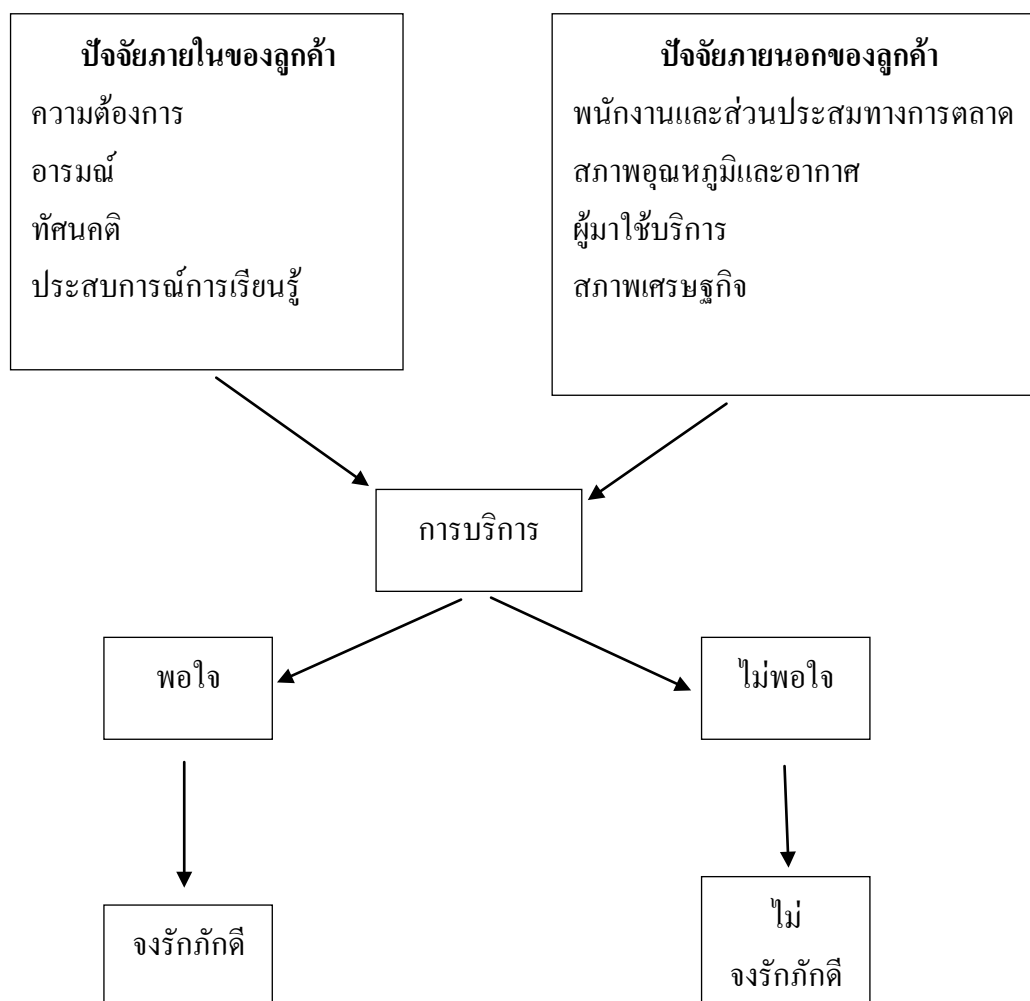
2. ผู้ให้บริการ

ความพึงพอใจของลูกค้ามีผลจากความรู้ ความสามารถ ความพร้อมในด้านกายและอารมณ์ในขณะที่ให้บริการ รวมถึงความเต็มใจในการให้บริการของพนักงาน

3. สิ่งแวดล้อมอื่นๆ

สิ่งแวดล้อมอื่นๆ ตัวอย่างเช่น อากาศ แสงแดด เก้าอี้ โต๊ะ ล้อบีบี สิ่งเหล่านี้มีผลต่อความพึงพอใจของลูกค้าอย่างมาก ยิ่งไปกว่านั้น ความพอใจของลูกค้ายังอาจมีผลมาจากจำนวนลูกค้าที่มาใช้บริการด้วย เช่น การรอคิวเพื่อรับบริการที่นานเกินไป ลูกค้าจะมีแนวโน้มของความไม่พอใจสูงกว่าปกติ

การบริการเป็นสิ่งที่ควบคุมได้ยาก มีทั้งปัจจัยภายในและภายนอกตัวลูกค้าที่มีผลกระทบต่อ การให้บริการ ความต้องการ อารมณ์ ทัศนคติ ประสบการณ์และการเรียนรู้ล้วนเป็นสิ่งที่อยู่ในตัวลูกค้าแต่ละราย หากลูกค้าอารมณ์ไม่ดี ไม่ว่าจะให้บริการดีเพียงใดความพึงพอใจย่อมไม่เกิดขึ้น นอกจากนี้ ปัจจัยภายนอกตั้งแต่พนักงาน ส่วนประสมการตลาด จำนวนผู้มาใช้บริการ สภาพเศรษฐกิจและสังคมล้วนมีผลต่อการใช้บริการ สภาพเศรษฐกิจที่ดีคนมีเงินทอง การบริการมีแนวโน้มจะเป็นที่พอใจมากกว่าช่วงเศรษฐกิจไม่ดี และหากลูกค้าพึงพอใจแล้ว มีแนวโน้มว่าจะจงรักภักดีต่อกิจการ



แผนภูมิที่ 1 โมเดลความพึงพอใจ

ที่มา: ชัยสมพล ชาวประเสริฐ (2548: 150)

เมื่อสรุปแนวคิดเกี่ยวกับความพึงพอใจของลูกค้า สามารถสรุปได้ดังนี้ ความพึงพอใจของลูกค้า หมายถึง อารมณ์แห่งความสุขและความรู้สึกคุ้มค่าที่ได้ใช้บริการ และความรู้สึกนั้นนำมาซึ่งความต้องการในการใช้บริการซ้ำ จนในที่สุดเกิดความคิดใจต้องการใช้บริการกับธุรกิจนั้นให้นานเท่านานตราบเท่าที่ความพึงพอใจนั้นยังคงอยู่ หรืออีกนัยหนึ่งคือความจงรักภักดี ซึ่งความพึงพอใจของลูกค้าเกิดจากประสบการณ์จากการใช้บริการแล้วประทับใจเกินกว่าความคาดหวังที่ตั้งไว้ ปัจจัยหลักในการสร้างความพึงพอใจมี 3 ประการ คือ ผู้รับบริการ ผู้ให้บริการและสิ่งแวดล้อมอื่นๆ

ข้อมูล OTOP

การส่งเสริมผลิตภัณฑ์ชุมชนและท้องถิ่น (OTOP) เป็นนโยบายของรัฐบาลที่ต้องการให้แต่ละชุมชนได้นำภูมิปัญญามาใช้ในการพัฒนาสินค้า สร้างชุมชนเข้มแข็งพึ่งตนเองได้เป็นการสร้างงานสร้างรายได้ด้วยการนำทรัพยากรและภูมิปัญญาในท้องถิ่นมาพัฒนาเป็นผลิตภัณฑ์ที่มีคุณภาพ โดยมีการคิดค้นและพัฒนาผลิตภัณฑ์ทางการตลาด การผลิต การบริหารจัดการและการประยุกต์ใช้เทคโนโลยีทางการผลิตให้มีคุณภาพเป็นที่ยอมรับและต้องของตลาดสากลซึ่งกรมพัฒนาชุมชน, (2549) ได้แบ่งประเภทของผลิตภัณฑ์ออกเป็น 5 ประเภทดังนี้

1. ประเภทอาหาร หมายถึง ผลผลิตทางการเกษตรและอาหารแปรรูป ซึ่งได้รับมาตรฐาน ออย., GAP, GMP, HACCP, Qmark, มผช., มอก., มาตรฐานเกษตรอินทรีย์, ฮาลาล และมีบรรจุภัณฑ์เพื่อการจำหน่ายทั่วไป ประกอบด้วย

1.1 ผลผลิตทางการเกษตรที่บริโภคสด เช่น พืชผัก ผลไม้ เป็นต้น

1.2 ผลผลิตทางการเกษตรที่เป็นวัตถุดิบและผ่านกระบวนการแปรรูปเบื้องต้น เช่น ข้าวสาร เนื้อสัตว์สด อาหารประมงสด

ผลิตภัณฑ์ตามข้อ (1) และข้อ (2) ต้องมีบรรจุภัณฑ์ที่เหมาะสมสามารถคุ้มครองรักษาสินค้าให้ปลอดภัยจากสิ่งปนเปื้อนและสิ่งปลอมปน มีข้อมูลรายละเอียด ชื่อผลิตภัณฑ์ ที่อยู่ผู้ผลิตตลาดหรือตราสินค้า (Brand Name) ตลอดจน วัน เดือน ปีที่ผลิตและวันหมดอายุ

1.3 อาหารแปรรูปกึ่งสำเร็จรูป/สำเร็จรูป

2. ประเภทเครื่องดื่มน้ำ หมายถึง ผลิตภัณฑ์ประเภทเครื่องดื่มที่มีแอลกอฮอล์ ได้แก่ สุรา แฉ่ สุรากลั่น เช่น สาโท อุ ไวน์ เหล้าขาว 35 – 40 ดีกรี เป็นต้น และเครื่องดื่มที่ไม่มีแอลกอฮอล์ ได้แก่ ผลิตภัณฑ์เครื่องดื่ม ประเภทพร้อมดื่ม ผลิตภัณฑ์ประเภทขงละลาย และผลิตภัณฑ์ประเภทขง เช่น น้ำผลไม้ น้ำสมุนไพร ขิงผงสำเร็จรูป มะตูมผง ชาใบหม่อน ชาจีน เป็นต้น

3. ประเภทผ้า เครื่องแต่งกาย หมายถึง ผ้าทอและผ้าถักจากเส้นใยธรรมชาติหรือเส้นใยสังเคราะห์ รวมทั้งเสื้อผ้า/เครื่องนุ่งห่ม และเครื่องแต่งกายที่ใช้ประดับตกแต่งประกอบการแต่งกาย ทั้งเพื่อประโยชน์ในการใช้สอยและเพื่อความสวยงาม

3.1 ผ้า หมายถึง ผลิตภัณฑ์ผ้าผืนที่ทำจากเส้นใย เส้นด้าย นำมาทอถักเป็นผืนมีลวดลายเกิดจากโครงสร้างการทอหรือตกแต่งสำเร็จบนผืนผ้า ทำด้วยมือ หรือเครื่องจักร รวมถึงผลิตภัณฑ์เสื้อผ้าและเครื่องนุ่งห่มซึ่งเป็นเส้นใยธรรมชาติและเส้นใยสังเคราะห์ ลีงทอ และผลิตภัณฑ์ที่ทำจากผ้าเป็นหลักและมีวัสดุอื่นๆ เป็นองค์ประกอบผสม

3.2 เครื่องแต่งกาย หมายถึงผลิตภัณฑ์ที่ใช้ประดับตกแต่งประกอบการแต่งกายที่ทำจากวัสดุทุกประเภท ทั้งเพื่อประโยชน์ในการใช้สอย อาทิเช่น รองเท้า เข็มขัด กระเป๋าถือ ฯลฯ และเพื่อความสวยงาม อาทิเช่น สร้อย แหวน ต่างหู เป็นต้น

4. ประเภทของใช้ /ของตกแต่ง /ของที่ระลึก หมายถึง ผลิตภัณฑ์ที่มีไว้ใช้หรือตกแต่งประดับในบ้าน หรือสถานที่ต่างๆ เช่น เครื่องใช้ในบ้าน เครื่องครัว เครื่องเรือนที่มีวัตถุประสงค์เพื่อการใช้สอย หรือประดับตกแต่ง หรือให้เป็นของขวัญ เพื่อให้ผู้รับนำไปใช้สอยในบ้าน ตกแต่งบ้าน รวมทั้งสิ่งประดิษฐ์ที่สะท้อนถึงวิถีชีวิต ภูมิปัญญา และวัฒนธรรมท้องถิ่น และสินค้านั้น ต้องไม่ผลิตโดยใช้เครื่องจักรเป็นหลักและใช้แรงงานคนเป็นส่วนเสริมหรือไม่ใช้แรงงานคน (ทั้งนี้ไม่รวมถึงผลิตภัณฑ์ที่ใช้ตกแต่งประดับร่างกาย เช่น สร้อย ต่างหู แหวน ฯลฯ ซึ่งจัดอยู่ในประเภทผ้าและเครื่องแต่งกาย) โดยแบ่งออกเป็น 7 ประเภท ดังนี้

4.1 ไม้ หมายถึง ของใช้/ของตกแต่ง/ของที่ระลึก ที่มีวัสดุที่ทำจากไม้เป็นหลัก เช่น ไม้แกะสลัก เฟอร์นิเจอร์ กล่องไม้ เป็นต้น

4.2 จักสาน ถักสาน หมายถึง ของใช้/ของตกแต่ง/ของที่ระลึกที่มีวัสดุที่เป็นเส้นใยธรรมชาติ หรือวัสดุสังเคราะห์ใดๆ เช่น พลาสติก นำมาจักสาน หรือถักสาน ถักทอ เป็นรูปร่าง เช่น ตะกร้า กระจูดสาน เสื่อกก ที่รองจานทำจากเสื่อกก ที่ใส่ของทำจากพลาสติกสาน เป็นต้น

4.3 ดอกไม้ประดิษฐ์ และ /หรือกระดาษสา หมายถึง ดอกไม้ ต้นไม้ กว๊ายไม้ ผลไม้ ที่ไม่ใช่สิ่งมีชีวิตตามธรรมชาติ แต่ทำจากวัสดุต่างๆ เพื่อเลียนแบบธรรมชาติหรือ /และ ผลิตภัณฑ์ประเภทของใช้/ ของตกแต่ง/ของที่ระลึกที่มีวัสดุที่ทำจากกระดาษสา

4.4 โลหะ หมายถึง ผลิตภัณฑ์ประเภทของใช้ /ของตกแต่ง /ของที่ระลึกที่ทำจากโลหะต่างๆ เช่น เงิน ทองเหลือง ดีบุก สแตนเลส ทอง สังกะสี เป็นต้น เป็นส่วนประกอบหลัก เช่น ซ้อนส้อม มีด ผลิตภัณฑ์ภาชนะที่ใช้โลหะ ภาชนะที่ทำจากสแตนเลสทึบ ทองเหลืองทึบ พิวเตอร์ บรอนซ์ แกะสลักที่ใช้ตกแต่งสถานที่ต่างๆ เป็นต้น

4.5 เซรามิก /เครื่องปั้นดินเผา หมายถึง ผลิตภัณฑ์ที่มีการนำวัสดุประเภทดินดิบไปขึ้นรูปและนำไปเผาด้วยความร้อนสูง เพื่อเป็นภาชนะ ของใช้ ของตกแต่ง ของที่ระลึก เช่น เบญจรงค์ ถ้วยชาม ภาชนะกระเบื้อง เซรามิก โอ่ง อ่าง กระจาดต่างๆ เป็นต้น

4.6 เคหะสิ่งทอ หมายถึง ของใช้ /ของตกแต่ง /ของที่ระลึก ที่มีวัสดุทำจากผ้า มีการตัดเย็บ เช่น ชุดเครื่องนอน พรมเช็ดเท้า ผ้าปูโต๊ะ เป็นต้น

4.7 อื่นๆ ของใช้ /ของตกแต่ง /ของที่ระลึก หรือผลิตภัณฑ์อื่นๆ ที่ใช้วัสดุอื่นใด นอกเหนือจาก ข้อ 1- 6 เช่น ทำจากพลาสติก เรซิน แก้ว เทียน รูปวาด เปเปอร์มาเช่ กระจก ซีเมนต์ เป็นต้น

5. ประเภทสมุนไพรที่ไม่ใช่อาหาร หมายถึง ผลิตภัณฑ์จากสมุนไพร หรือมีสมุนไพรเป็นส่วนประกอบอ้างใช้ประโยชน์ และอาจส่งผลต่อสุขภาพ ได้แก่ ยาจากสมุนไพร เครื่องสำอางสมุนไพร วัตถุอันตรายที่ใช้ในบ้านเรือน เช่น น้ำยาล้างจานสมุนไพร สมุนไพรไล่ หรือกำจัดแมลง และรวมถึงผลิตภัณฑ์จากสมุนไพรที่ใช้ทางการเกษตร

ทั้งนี้ในกรณีที่มีปัญหาการจัดประเภทผลิตภัณฑ์ ให้พิจารณาจัดประเภทผลิตภัณฑ์โดยคำนึงถึงวัตถุประสงค์หรือประโยชน์ในการใช้สอย และเจตนารมณ์ของผู้สมัครเป็นหลัก

หลักเกณฑ์การคัดสรรสุดยอดหนึ่งตำบล หนึ่งผลิตภัณฑ์ไทย ปี พ.ศ.2552

การคัดสรรสุดยอดหนึ่งตำบล หนึ่งผลิตภัณฑ์ไทย ปี พ.ศ.2552 ได้กำหนดให้มีการพิจารณาในการให้ค่าคะแนนผลิตภัณฑ์ที่ส่งเข้าคัดสรรฯ ในระดับประเทศ โดยมีคณะกรรมการดำเนินการคัดสรรสุดยอดหนึ่งตำบล หนึ่งผลิตภัณฑ์ไทย ปี 2552 ระดับประเทศ ตามกลุ่มประเภทผลิตภัณฑ์ เป็นผู้พิจารณาให้ค่าคะแนนผลิตภัณฑ์ตามกลุ่มประเภทผลิตภัณฑ์ โดยมีองค์ประกอบและเกณฑ์การคัดสรรฯ ตามกลุ่มประเภทผลิตภัณฑ์ ดังนี้

องค์ประกอบ เกณฑ์การคัดสรรฯ ประกอบด้วย 3 ส่วน ได้แก่

ส่วน 1 หลักเกณฑ์การพิจารณาด้านผลิตภัณฑ์และความเข้มแข็งของชุมชน (30 คะแนน)

- 1.1 ด้านการผลิต
- 1.2 ด้านการพัฒนาผลิตภัณฑ์
- 1.3 ด้านความเข้มแข็งของชุมชน

ส่วน 2 หลักเกณฑ์การพิจารณาด้านความเป็นไปได้ทางการตลาด (30 คะแนน)

- 2.1 ด้านการตลาด
- 2.2 ด้านเรื่องราวของตำนานผลิตภัณฑ์ (Story of Product)

ส่วน 3 หลักเกณฑ์การพิจารณาด้านคุณภาพผลิตภัณฑ์ (40 คะแนน)

การตรวจสอบ / วิเคราะห์คุณภาพตามประเภทผลิตภัณฑ์

การกำหนดระดับสินค้า โดยพิจารณาจากมาตรฐานผลิตภัณฑ์เป็นหลักแบ่งออกเป็น 5 ระดับ คือ

1. ระดับ 5 ดาว ได้คะแนน 90 คะแนนขึ้นไป เป็นสินค้าที่มีคุณภาพมาตรฐานหรือมีศักยภาพในการส่งออก

2. ระดับ 4 ดาว ได้คะแนนระหว่าง 80-89 คะแนน เป็นสินค้าที่มีศักยภาพเป็นที่ยอมรับระดับประเทศ และสามารถพัฒนาสู่สากลได้
3. ระดับ 3 ดาว ได้คะแนนระหว่าง 70-79 คะแนน เป็นสินค้าระดับกลางที่สามารถพัฒนาสู่ระดับ 4 ดาวได้
4. ระดับ 2 ดาว ได้คะแนนระหว่าง 50-69 คะแนน เป็นสินค้าที่สามารถพัฒนาสู่ระดับ 3 ดาว มีการประเมินศักยภาพเป็นระยะ
5. ระดับ 1 ดาว ได้คะแนนต่ำกว่า 50 คะแนน เป็นสินค้าที่ไม่สามารถพัฒนาสู่ระดับ 2 ดาวได้ เนื่องจากมีจุดอ่อนมากและยากต่อการพัฒนา

แนวคิดในการพัฒนาผลิตภัณฑ์สบู่และสติกกลิ่นสมุนไพรจากเศษสบู่เหลือใช้

มันชนา ศรีสวัสดิ์ (2550) งานวิจัยเรื่องการพัฒนาสบู่เหลวล้างมือผสมน้ำมันหอมระเหยที่ทรี และการทดสอบในอาสาสมัคร กล่าวว่าน้ำมันหอมระเหยที่สกัดได้จากส่วนใบของต้นที่ทรี มีสรรพคุณต้านเชื้อแบคทีเรีย เชื้อไวรัส เชื้อรา ส่งเสริมภูมิคุ้มกันรักษาสิว แผลติดเชื้อและทำให้รู้สึกสดชื่น โดยน้ำมันที่ทรีนำมาใช้ทำสบู่เหลว

ประเทือง สิ้นชัยศรี (2545) กล่าวว่า สบู่มัจจุคเป็นการนำเอาเปลือกของมัจจุคมาสกัดเอาน้ำของมัจจุคแล้วนำไปต้มผสมกับน้ำมันมะพร้าว น้ำมันปาล์ม น้ำมันมะกอก จากนั้นเทลงพิมพ์ 6-8 สัปดาห์ จะได้สบู่มัจจุคมีสรรพคุณรักษาสิวและผิวหนังได้ดี

จากแนวคิดข้างต้น ผู้วิจัยได้นำความรู้ที่ได้มาประยุกต์เป็นแนวทางในการคิดค้นทดลองปรับปรุงสูตรขึ้นมาใหม่ ซึ่งการผลิตสบู่เหลวล้างมือผสมน้ำมันหอมระเหยที่ทรีและสบู่มัจจุคเป็นต้นแบบของการผลิตสบู่จากสมุนไพรและวิธีการผลิตแบบชาวบ้านที่ผลิตง่ายและสะดวกต่อการนำมาเป็นสูตรต้นแบบ โดยเพิ่มเติมกลิ่นสมุนไพร ได้แก่ กลิ่นตะไคร้ กลิ่นมะกรูด และกลิ่นมะนาว เข้าไปเพื่อดับกลิ่นเค็ม และใช้เป็นแนวทางในการพัฒนาผลิตภัณฑ์สบู่และสติกกลิ่นสมุนไพรจากเศษสบู่เหลือใช้ต่อไป

บทที่ 3

วิธีดำเนินการ

การพัฒนาผลิตภัณฑ์การแกะสลักสบู่ กลิ่นสมุนไพรจากเศษสบู่เหลือใช้ ผู้วิจัยได้ศึกษา และวางแผนการวิจัย โดยมีลำดับดังนี้

1. การศึกษาความสำคัญและที่มาของปัญหาและกำหนดขอบเขตของปัญหาและการศึกษา
2. ศึกษา ค้นคว้าและรวบรวมข้อมูลที่เกี่ยวข้องกับการผลิตสบู่แบบผสมกลิ่นสมุนไพร การแกะสลัก และการทำการตลาด เพื่อเป็นข้อมูลพื้นฐาน
3. การทดลองสูตรและวิธีในการผลิตสบู่กลิ่นสมุนไพร
4. นำไปให้ผู้เชี่ยวชาญทดสอบและคัดเลือกสูตรทั้ง 5 สูตร เพื่อหาสูตรที่ดีที่สุดเพียงสูตรเดียว เพื่อนำมาแกะสลัก
5. ดำเนินการผลิตสบู่จากสูตรที่ผู้เชี่ยวชาญเลือกสูตรที่เหมาะสมที่สุด มาเติมกลิ่นสมุนไพร 3 กลิ่น คือ กลิ่นตะไคร้ กลิ่นมะกรูด และกลิ่นมะนาว
6. แกะสลักสบู่กลิ่นสมุนไพร 3 กลิ่น ได้แก่ กลิ่นตะไคร้ กลิ่นมะกรูด และกลิ่นมะนาว นำไปสอบถามความเห็นจากกลุ่มเป้าหมายและสร้างแบบสอบถาม
7. เก็บรวบรวมข้อมูล วิเคราะห์ข้อมูลและสรุปผลการวิเคราะห์ข้อมูลพร้อมข้อเสนอแนะ

กลุ่มตัวอย่างในการวิจัย

กลุ่มผู้เชี่ยวชาญในด้านคหกรรมศาสตร์ (แกะสลัก) ใช้วิธีสุ่มแบบเจาะจง (Purposive Sampling) จำนวน 5 ท่าน

กลุ่มบุคคลทั่วไปที่เป็นลูกค้า ของ OTOP ชุมชน ใช้วิธีการสุ่มแบบบังเอิญ (Accident Sampling) จำนวน 100 คน

วิธีการวิจัย แบ่งเป็น 3 ขั้นตอน

1. ศึกษาเอกสารและงานวิจัยที่เกี่ยวข้องกับเรื่องที่จะดำเนินการจากแหล่งต่างๆ เพื่อเป็นความรู้พื้นฐานและแนวทางให้ผู้วิจัยได้กำหนดกรอบแนวคิดในการศึกษาค้นคว้าและใช้ประกอบการเขียนเค้าโครง

2. การพัฒนากระบวนการผลิตสบู่

2.1 ทดลองเบื้องต้นเพื่อหาสูตรและเทคนิควิธีการทำสบู่สำหรับการแกะสลัก จากเศษสบู่ที่เหลือใช้จากครัวเรือนมาเป็นวัสดุหลัก โดยศึกษาจากสูตรทำสบู่ดั้งเดิมแล้วนำมาพัฒนาจนได้สูตรอัตราส่วนที่ใช้เศษสบู่ต่อปริมาณน้ำ (10 : 90, 20 : 80, 30 : 70, 40 : 60 และ 50 : 50)

2.1.1 เลือกวิธีการที่เหมาะสมที่สุดจากข้อ 2.1 โดยผู้เชี่ยวชาญประเมินและสรุปสูตรที่ดี

2.1.2 นำสบู่ก้อนที่ได้ตามข้อ 2.1.1 มาผสมสมุนไพร 3 กลิ่น ได้แก่ กลิ่นตะไคร้, กลิ่นมะกรูด และกลิ่นมะนาว

3. การพัฒนาผลิตภัณฑ์การแกะสลักสบู่กลิ่นสมุนไพรจากเศษสบู่เหลือใช้

3.1 นำผลงานตามข้อ 2.1.2 มาทดลองการแกะสลักตามเทคนิคการแกะสลักเชิงคหกรรมศาสตร์ในรูปแบบต่างๆ 3 รูปแบบ เพื่อทดสอบการนำไปใช้งานด้านคหกรรมศาสตร์ได้จริง

3.2 นำผลงานการแกะสลักสบู่ที่ได้ประเมินความพึงพอใจในการยอมรับผลิตภัณฑ์เพื่อพัฒนาเป็นผลิตภัณฑ์ในธุรกิจชุมชนต่อไป

เครื่องมือที่ใช้ในการวิจัย

เครื่องมือที่ใช้ในการวิจัยครั้งนี้ประกอบด้วย

1. สบู่แกะสลักกลิ่นสมุนไพรจากเศษสบู่เหลือใช้ที่พัฒนาขึ้น 5 สูตร 5 กลิ่น จำนวน

5 ชุด

2. แบบสอบถาม 2 ชุด ชุดที่ 1 ใช้สอบถามผู้เชี่ยวชาญ และชุดที่ 2 ใช้สอบถามบุคคลทั่วไปที่เป็นลูกค้าของธุรกิจชุมชน OTOP มีรายละเอียดดังนี้

แบบสอบถามชุดที่ 1 สำหรับผู้เชี่ยวชาญ โดยแบ่งคำถามออกเป็น 2 ตอน ดังนี้

ตอนที่ 1 สถานภาพของผู้เชี่ยวชาญ ได้แก่ เพศ อายุ วุฒิการศึกษา ตำแหน่งปัจจุบัน ความเชี่ยวชาญ

ตอนที่ 2 ความคิดเห็นและการยอมรับที่มีต่อสูตร สบู่แคะสลักกลิ้งสมุนไพร จากเศษสบู่เหลือใช้ทั้ง 5 สูตร

แบบสอบถามชุดที่ 2 สำหรับบุคคลทั่วไปที่เป็นลูกค้าของธุรกิจชุมชน OTOP โดยแบ่งคำถามออกเป็น 2 ตอน ดังนี้

ตอนที่ 1 สถานภาพของกลุ่มเป้าหมาย ได้แก่ เพศ อายุ ระดับการศึกษา อาชีพ และรายได้ต่อเดือน

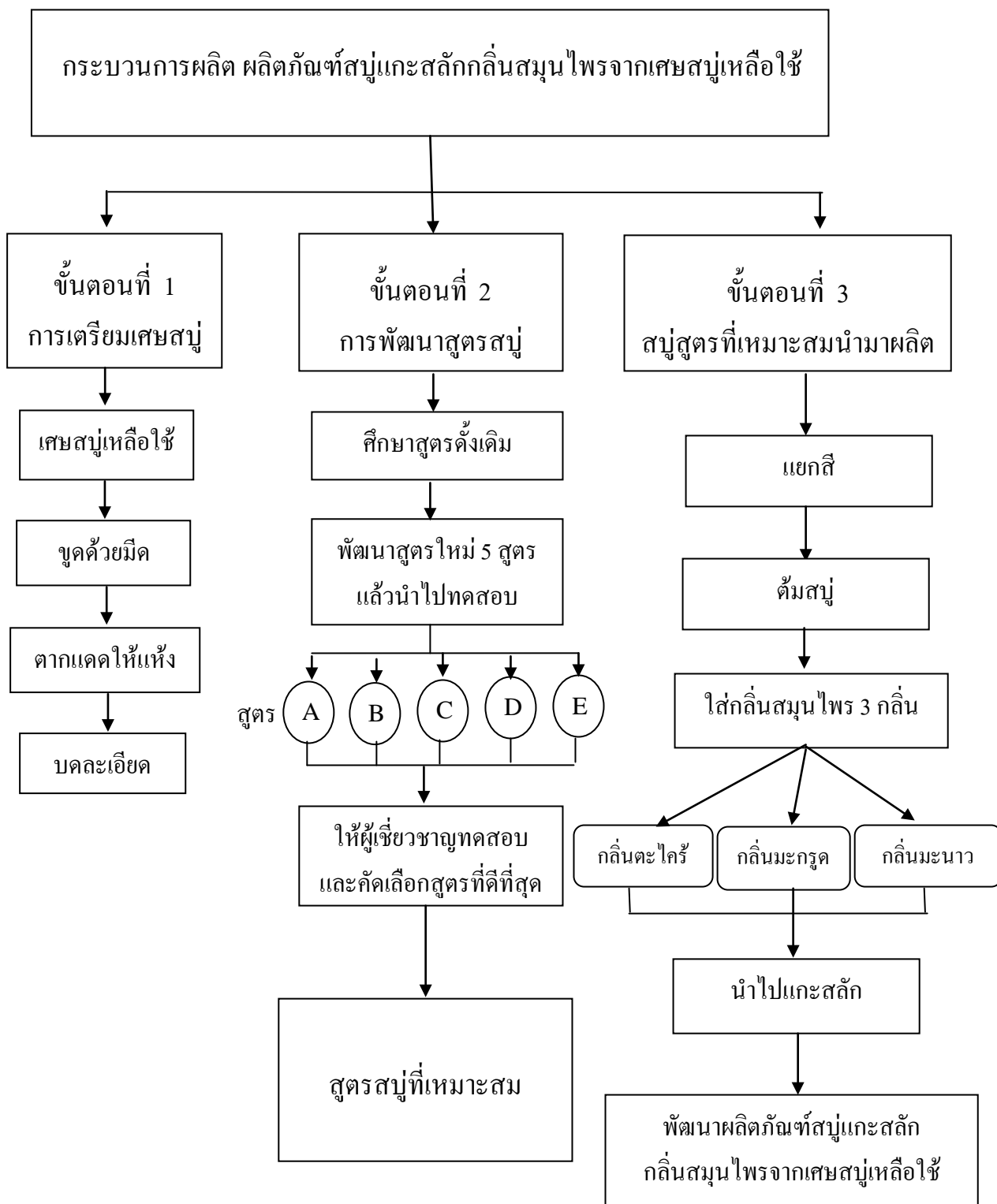
ตอนที่ 2 ความคิดเห็นและความพึงพอใจที่มีต่อผลิตภัณฑ์สบู่แคะสลักกลิ้งสมุนไพรจากเศษสบู่เหลือใช้ ทั้ง 3 กลิ่น ได้แก่ กลิ่นตะไคร้ กลิ่นมะกรูด และกลิ่นมะนาว

การสร้างเครื่องมือ

ผู้วิจัยได้ดำเนินการสร้างเครื่องมือ ดังนี้

1. สบู่แคะสลักกลิ้งสมุนไพรจากเศษสบู่เหลือใช้ที่พัฒนาขึ้น 5 สูตร
2. แบบสอบถาม
 1. สบู่แคะสลักกลิ้งสมุนไพรจากเศษสบู่เหลือใช้ที่พัฒนาขึ้น 5 สูตร มีขั้นตอนการดำเนินการดังนี้
 - 1.1 ขั้นตอนการเตรียมเศษสบู่
 - 1.2 ขั้นตอนการผลิตสบู่ 5 สูตร
 - 1.3 ขั้นตอนการเลือกสูตรที่ดีที่สุด โดยผู้เชี่ยวชาญ
 - 1.4 ขั้นตอนการ แคะสลักสบู่สมุนไพร 3 กลิ่น ได้แก่ กลิ่นตะไคร้ กลิ่นมะกรูด และกลิ่นมะนาว โดยแต่ละกลิ่นแคะสลักทั้งหมด 3 รูปทรง

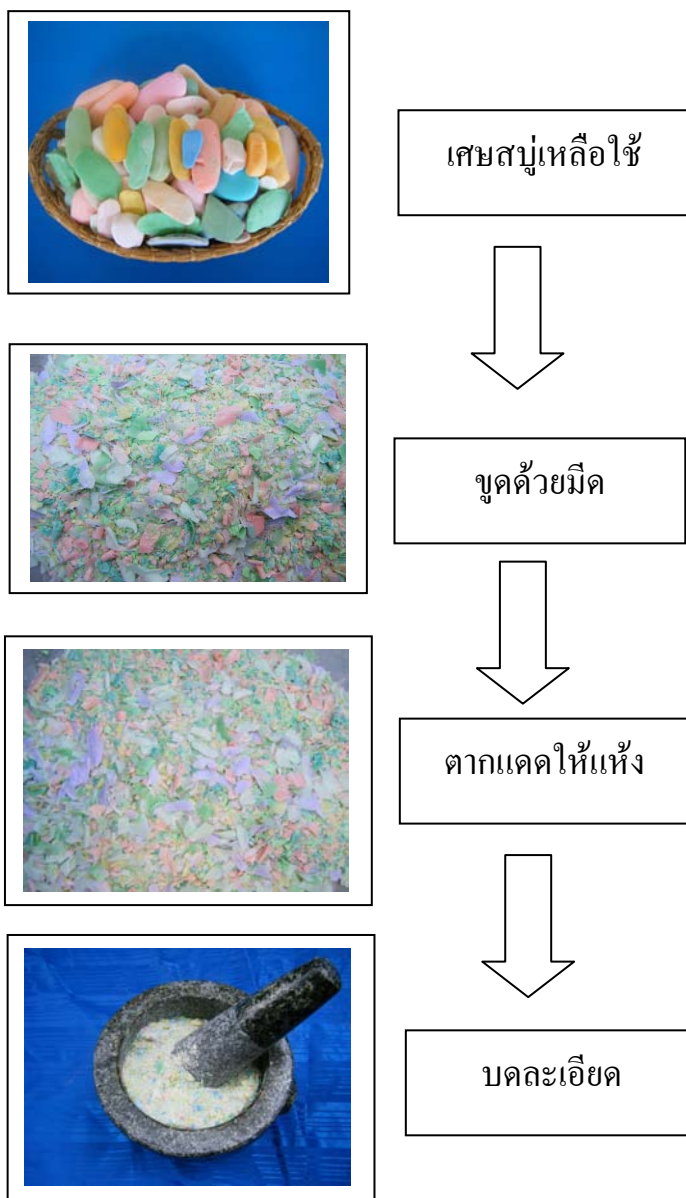
แผนภูมิที่ 2 กระบวนการผลิต ผลิตภัณฑ์สบู่และสไลด์กลิ่นสมุนไพรจากเศษสบู่เหลือใช้



1.1 ขั้นตอนการเตรียมเศษสบู่

จากการเก็บรวบรวมเศษสบู่เหลือใช้ในครัวเรือนแบ่งออกเป็น 3 ประเภท คือ เศษสบู่ที่เหลือจากการถูตัว เศษสบู่ที่ใช้แล้วแพ้ และเศษสบู่ที่ได้จากของชำร่วย

1.1.1 กระบวนการเตรียม



แผนภูมิที่ 3 แสดงขั้นตอนการเตรียมเศษสบู่

1.1.2 ศึกษากรรมวิธีการผลิตสบู่

จะเห็นได้ว่าเศษสบู่แต่ละชนิด แต่ละยี่ห้อมีส่วนผสมเหมือนกันและแตกต่างกันทั้งนี้ขึ้นอยู่กับผู้ผลิต การที่เราจะนำเศษสบู่เหลือใช้มาหลอมรวมกันให้เป็นเนื้อเดียวกันนั้นมีวิธีการดังนี้

วิธีที่ 1 การใส่น้ำ (คณิง จันทรศิริ, 2546) กล่าวว่า

1. นำเศษสบู่ที่เหลือใช้จากการแกะสลักใส่ในถุงพลาสติก
2. ใส่น้ำสะอาดลงในถุงประมาณ 1 ใน 4 ของเศษสบู่
3. รัดปากถุงด้วยยางทึบไว้ประมาณ 1 คืน
4. เศษสบู่จะนิ่มและพองตัว ใช้มือขยำนอกถุงพลาสติก
5. บั่นเป็นก้อนหรืออัดลงพิมพ์

จากการทดลองพบว่าสบู่จะเกาะตัวกันเป็นก้อนกลมแต่ไม่ค่อยเนียนเป็นเนื้อเดียวกันจึงไม่เหมาะสำหรับการแกะสลัก

วิธีที่ 2 การตุ๋น

1. นำเศษสบู่ที่เหลือใช้มาตุ๋น
2. เศษสบู่จะละลายในเวลา 30-45 นาที

จากการทดลองพบว่า เศษสบู่ละลายแต่ไม่เป็นเนื้อเดียวกันมีลักษณะคล้ายหินอ่อนเปลืองไฟ

วิธีที่ 3 การบ่ม

1. นำเศษสบู่เหลือใช้ขูดละเอียด
2. ผ่าขนหนูชุบน้ำบิดหมาด
3. ใส่น้ำสบู่บดละเอียดลงในผ้าเช็ดหน้าห่อทิ้งไว้ 1 คืน เนื้อสบู่จะนิ่ม

จากการทดลองพบว่า เนื้อสบู่ที่ได้เกาะตัวกันด้วยวิธีการนวดให้เข้ากันแต่เนื้อไม่เนียน วิธีนี้จะเหมาะสำหรับการปั้นขึ้นรูป

วิธีที่ 4 การต้ม

1. นำเศษสบู่เหลือใช้ไปต้ม (ไฟอ่อน ไฟปานกลาง และไฟแรง)
2. ละลายน้ำได้

จากการทดลองพบว่า เศษสบู่ที่ต้มด้วยไฟแรงจะเกิดการเกาะตัวกันอย่างรวดเร็วและไหม้ ส่วนเศษสบู่ที่ต้มด้วยไฟปานกลางจะละลายน้ำได้เป็นบางส่วน และส่วนที่ต้มในไฟอ่อนจะละลายน้ำได้ดีลักษณะของเนื้อสบู่เป็นเนื้อเดียวกัน ดังนั้นจะเห็นได้ว่าวิธีที่ 4 เหมาะสม

ที่สุด เป็นวิธีการที่ดีและคุ้มค่าที่สุดในการที่จะนำเศษสบู่เหลือใช้มาทำให้เกิดประโยชน์สูงสุด ทั้งในด้านปริมาณเนื้อสบู่ เวลา และประหยัดไฟ

1.2 ขั้นตอนการพัฒนาสูตรสบู่ 5 สูตร

ในการวิจัยเรื่องการพัฒนาผลิตภัณฑ์สบู่และสติกกลิ่นสมุนไพรจากเศษสบู่เหลือใช้ ผู้วิจัยได้ศึกษาค้นคว้า และทดลอง การทำสบู่แบ่งออกเป็น 5 สูตร โดยใช้สูตรสบู่ดั้งเดิมเป็น แนวคิดในการพัฒนาสูตร

สูตรสบู่ดั้งเดิม

แนวคิดจากวิธีการทำ สบู่มั่งคุด (ประเทืองศรี สินชัยศรี, 2545)

1. วัสดุและอุปกรณ์ที่ใช้ในการทดลอง

1.1 วัสดุที่ใช้ในการทดลอง

1. น้ำมันมะพร้าว 120 กรัม
2. น้ำมันปาล์ม 60 กรัม
3. น้ำมันมะกอก 20 กรัม
4. โซเดียมไฮดรอกไซด์ 32 กรัม
5. สารสกัดมั่งคุด 70 กรัม (เปลือกมั่งคุดต้มใช้น้ำเข้มข้น) น้ำ 70 กรัม

1.2 อุปกรณ์ที่ใช้ในการทดลอง

1. ถังหรืออ่างพลาสติก
2. แท่งแก้วหรือพายพลาสติก
3. เทอร์โมมิเตอร์
4. ถ้วยตวง
5. กระดาษวัดค่า pH
6. เครื่องชั่ง
7. แม่พิมพ์
8. ถุงมือ
9. ผ้ากันเปื้อน
10. ผ้าปิดจมูก
11. พิมพ์สำหรับใส่สบู่

1. วิธีการทดลอง

1. ชั่งน้ำหนักของส่วนผสมทุกชนิด แล้วเตรียมแม่พิมพ์เรียงไว้
2. เทน้ำลงภาชนะที่ใส่โซเดียมไฮดรอกไซด์ ต้องค่อยๆ แล้วคนให้เข้ากันควรทำในห้อง ที่อากาศโปร่งมีผู้ดูคควัน ปฏิกริยาของด่างจะทำให้ระคายผิวได้ เมื่อเทน้ำลงด่างจะทำให้เกิดความร้อนตั้งทิ้งไว้จนอุณหภูมิ 35 องศา
3. ผสมน้ำมันมะพร้าวกับน้ำมันปาล์ม และน้ำมันมะกอก ให้เข้ากันในอ่างพลาสติก สำหรับผสม จากนั้นนำโซเดียมไฮดรอกไซด์ที่ละลายน้ำไว้แล้วใส่ลงไป คนซักครู่แล้วใส่สารสกัด มังคุดลงไป ใช้แท่งแก้วหรือพายพลาสติกคนไปเรื่อยๆ เขามืออย่างสม่ำเสมอ
4. เมื่อเริ่มเกิดเป็นสบู่ เนื้อของส่วนผสมในอ่างจะเริ่มข้นเหมือนนมข้น ให้เทลงพิมพ์
5. ตั้งพิมพ์ทิ้งไว้ 8-10 ชั่วโมง จนสบู่จับตัวแข็งเป็นก้อน นำออกจากพิมพ์แล้ววัดค่า pH จะอยู่ระหว่าง 9.5-10 ให้เก็บไว้ 6-8 สัปดาห์ วัดค่า pH อีกครั้ง ให้อยู่ระหว่าง 8-9 จึงนำมาใช้ได้
6. หากทำจำหน่ายให้ใช้สารกันหืนผสมลงไปด้วยเพราะจะต้องเก็บไว้เป็นเวลานาน ไขมันจะมีกลิ่นหืนไม่นำมาใช้ และการตลาดสบู่สมุนไพรนั้นขึ้นอยู่กับบรรจุหีบห่อจะต้องสวยงาม น่าซื้อ

สูตรสบู่ที่พัฒนาขึ้นใหม่

อุปกรณ์และวิธีการทดลอง

1. วัสดุและอุปกรณ์ในการทดลอง

1.1 วัสดุที่ใช้ในการทดลอง

1. เศษสบู่ขูดและคำละเอียด
2. น้ำมันพืช
3. น้ำสะอาด
4. กลีเซอริน หรือเนื้อสบู่ใส
5. หัวน้ำหอมกลิ่นสมุนไพร (กลิ่นตะไคร้ กลิ่นมะกรูด และกลิ่นมะนาว)

1.2 อุปกรณ์ที่ใช้ในการทดลอง

1. หม้อ
2. ทัพพี
3. เตาไฟ
4. ตาชั่ง
5. กระบอกฉีดยา ไซริงค์ (Syringe)

6. ชามสเตนเลส
7. มีดบาง, มีดแกะสลัก
8. พิมพ์พลาสติก
9. กระดาษลิตมัส
10. ครกหิน

ขั้นตอนการผลิตสบู่สมุนไพรจากเศษสบู่เหลือใช้ 5 สูตร



ภาพที่ 1 แสดงภาพอุปกรณ์การทดลอง

2. วิธีการทดลองการพัฒนาสูตรสบู่ 5 สูตร

2.1 วิธีการทดลองใช้การควบคุมตัวแปรต้น ทั้ง 5 สูตร คือ

1. ตั้งไฟอุณหภูมิ 80°C
2. ควบคุมเวลา 20 นาที
3. ปริมาณกลี้น 10 C.C.
4. กลีเซอริน 100 กรัม

2.2 ตัวแปรตาม

จากการทดลองสูตรสบู่ทั้ง 5 สูตร ตัวแปรตาม คือ การใส่ปริมาณของส่วนผสมที่แตกต่างกันตามอัตราส่วนต่อน้ำ (ตามตารางที่ 1)

ตารางที่ 1 แสดงอัตราส่วนของสูตรผลิตภัณฑ์สบู่และสั้กกลิ่นสมุนไพรจากเศษสบู่เหลือใช้
ควบคุมตัวแปรคงที่ ความร้อน 80 °C / เวลาต้ม 20 นาที และปริมาณกลิ่นสมุนไพร
กลีเซอรีน

สูตร	ปริมาณ เศษสบู่ (กรัม)	ปริมาณ น้ำ (กรัม)	ปริมาณ กลีเซอรีน (กรัม)	กลิ่น หัวน้ำหอม สมุนไพร (C.C.)	ผลจากการทดลองลักษณะ ของเนื้อสบู่
สูตร A					เศษสบู่จะละลายน้ำได้ดี
อัตราส่วน	100	900	100	10	ทดลองพิมพ์เนื้อสบู่จะใส
10 : 90					ลักษณะการแข็งตัวเรียบใส คล้ายวู

ตารางที่ 1 (ต่อ)

สูตร	ปริมาณ เศษสบู่อ (กรัม)	ปริมาณ น้ำ (กรัม)	ปริมาณ กลีเซอริน (กรัม)	กลิ่น หัวน้ำหอม สมุนไพรร (C.C.)	ผลจากการทดลองลักษณะ ของเนื้อสบู่
สูตร D อัตราส่วน 40 : 60	400	600	100	10	เศษสบู่ละลายน้ำได้ยาก เนื้อสบู่จะเกาะตัวกันเหนียว หนืด ไม่ละลายเป็นสี เดียวกัน มีลักษณะ คล้าย หินอ่อน การแข็งตัวได้ดี และเร็ว วัดค่า PH ได้เท่ากับ 7
สูตร E อัตราส่วน 50 : 50	500	500	100	10	เศษสบู่จะละลายน้ำได้ยาก มาก เกาะตัวกันเป็นกลุ่ม ก้อน มีลักษณะเหนียว หนืด เนื้อสบู่มีลักษณะ คล้ายหินอ่อน ไม่เป็นสี เดียวกัน เนื้อไม่เนียนเรียบ การแข็งตัวได้ง่าย เทลง พิมพ์ยาก วัดค่า PH ได้เท่ากับ 7

ขั้นตอนที่ 1 นำน้ำมาตั้งไฟใส่เศษสบู่ด้าละเอียดลงในหม้อโดยควบคุมตัวแปรลงที่คือ
ความร้อน 80 องศา ระยะเวลา 20 นาที เท่ากันทั้ง 5 สูตร



ภาพที่ 2 แสดงขั้นตอนการต้ม

ขั้นตอนที่ 2 นำน้ำ เศษสบู่ กลีเซอริน ตามสูตรตั้งไฟจนเป็นระยะๆ ไปทางเดียวกัน
(ถ้าคนบ่อยๆ จะทำให้เกิดฟองอากาศมาก)



ภาพที่ 3 แสดงขั้นตอนการผสมสบู่

ขั้นตอนที่ 3
ยกออกจากเตา

ส่วนผสมละลายหมดยกกลงแล้วใส่กลิ่นสมุนไพรลงไปแล้วคนให้เข้ากันแล้ว



ภาพที่ 4 แสดงขั้นตอนการใส่สมุนไพร

ขั้นตอนที่ 4

นำเศษสมุนไพรที่ละลายแล้วมาเทลงพิมพ์ หล่อด้วยน้ำเพื่อคายความร้อน



ภาพที่ 5 แสดงรูปเทลงพิมพ์

ขั้นตอนที่ 5 แสดงวิธีการแกะออกจากพิมพ์โดยการกดทางด้านบนเพื่อให้ชิ้นงานหลุดออกมาแล้ววางฝั่งลมไว้



ภาพที่ 6 แสดงการแกะสบู่ออกจากพิมพ์



ภาพที่ 7 แสดงผลิตภัณฑ์ที่หล่อขึ้นรูปตามแบบชนิดต่างๆ

1.3 ขั้นตอนการเลือกสูตรที่ดีที่สุด จากการประเมินของผู้เชี่ยวชาญ 5 ท่าน



ภาพที่ 8 แสดงภาพจากการประเมินสนุ่ 5 สูตร ของผู้ช่วยศาสตราจารย์คณิงนิจ กัณณะกาญจนะ



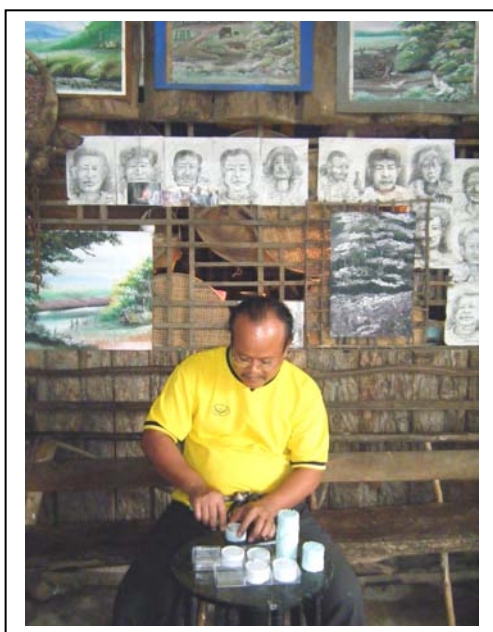
ภาพที่ 9 แสดงภาพจากการประเมินสนุ่ 5 สูตร ของอาจารย์ณัฐประภา เศรษฐกสิวิทย์



ภาพที่ 10 แสดงภาพจากการประเมินสบู 5 สูตร ของ ดร. นฤมล ศรราชพันธุ์



ภาพที่ 11 แสดงภาพจากการประเมินสบู 5 สูตร ของผู้ช่วยศาสตราจารย์นันท์นัช พิเศษฐวิทย์

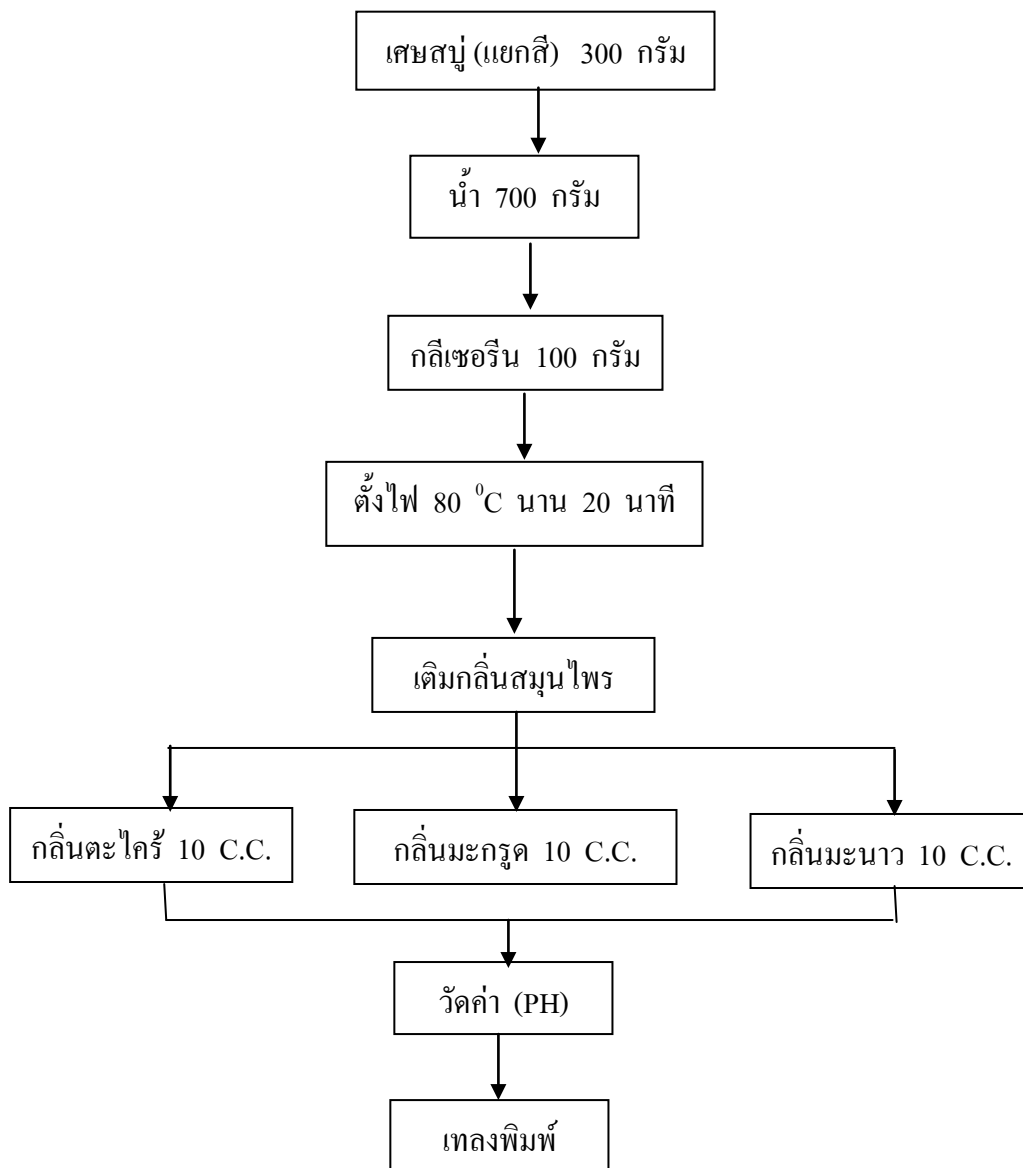


ภาพที่ 12 แสดงภาพจากการประเมินสบู่ 5 สูตร ของอาจารย์รัชชัย ชาญประโคน

ผลจากการประเมินโดยผู้เชี่ยวชาญทั้ง 5 ท่าน ได้ดำเนินการทดสอบแกะสลักทั้ง 5 สูตร ได้ผลการสรุปการทดสอบพบว่า สูตรสบู่ที่ผลิตจากเศษสบู่เหลือใช้ในครัวเรือน สูตรที่เหมาะสมต่อการแกะสลักมากที่สุดคือ สูตร C ปริมาณอัตราส่วนเนื้อสบู่ต่อน้ำ 30:70 เพราะเศษสบู่ละลายน้ำได้ดีมีลักษณะข้น การแข็งตัวได้ดีและแห้งเร็ว เนื้อสบู่แข็งเนียน เรียบดี มีฟองอากาศน้อย เหมาะสมต่อการแกะสลักมากที่สุด

กระบวนการผลิตผลิตภัณฑ์สบู่และสไลด์กลิ่นสมุนไพรจากเศษสบู่เหลือใช้

สูตร C ผสมเศษสบู่กับน้ำในอัตราส่วน 30 : 70



แผนภูมิที่ 4 แสดงการทดลองผสมสูตร C

จากการทดลองและทดสอบโดยผู้เชี่ยวชาญ 5 ท่าน เลือกสูตรที่ดีที่สุด จากการประเมิน
 ของผู้เชี่ยวชาญ หลังจากนั้นนำมาผสมกลิ่นสมุนไพรทั้ง 3 กลิ่น หลอมเป็นผลิตภัณฑ์ 3 รูปทรง
 จากนั้นเป็นน้ำสบู่ก่อนที่ได้ไปแกะสลัก

1.4 ขั้นตอนการทำ

ขั้นตอนที่ 1

เศษสบู่บดละเอียดแล้วแยกสี



ภาพที่ 13 แสดงสบู่บดละเอียด

ขั้นตอนที่ 2 นำเศษสบู่แต่ละสีมาต้มให้ละลายโดยแยกต้มทีละสีจากนั้นเทลงพิมพ์



ภาพที่ 14 แสดงภาพรูปทรงผลิตภัณฑ์สบู่ รูปทรงที่ 1

3 กลิ่นได้แก่ กลิ่นตะไคร้ กลิ่นมะกรูด และกลิ่นมะนาว

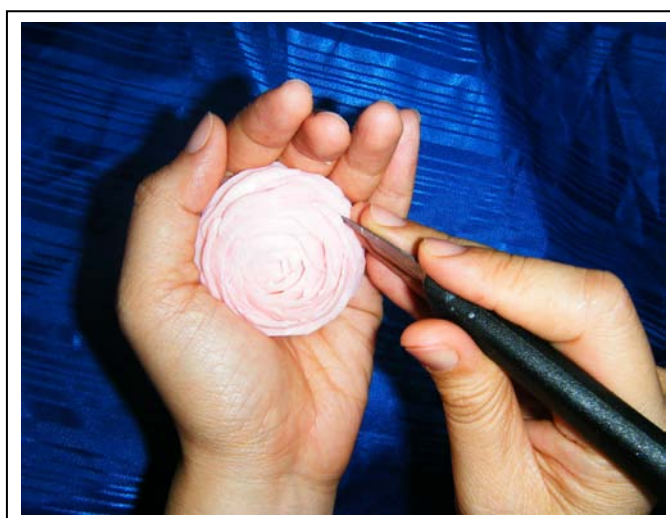
ขั้นตอนที่ 3

การกลาสปูขึ้นรูปเพื่อการแกะสลัก



ภาพที่ 15 แสดงภาพรูปทรงผลิตภัณฑ์สปา รูปทรงที่ 1
3 กลิ่นได้แก่ กลิ่นตะไคร้ กลิ่นมะกรูด และกลิ่นมะนาว

ขั้นตอนที่ 4 การแกะสลักสปาเป็นรูปดอกกุหลาบโดยใช้เทคนิคเดียวกับการแกะสลัก วัสดุอ่อน



ภาพที่ 16 แสดงภาพการแกะดอกกุหลาบรูปทรงผลิตภัณฑ์สปา รูปทรงที่ 1



ภาพที่ 17 แสดงภาพผลิตภัณฑ์สบู่ที่แกะสลัก รูปทรงที่ 1

การแกะสลักสบู่รูปแบบที่ 2



ภาพที่ 18 แสดงภาพผลิตภัณฑ์สบู่ รูปทรงที่ 2

3 กลิ่นได้แก่ กลิ่นตะไคร้ กลิ่นมะกรูด และกลิ่นมะนาว



ภาพที่ 19 แสดงภาพขั้นตอนการแกะสลัก



ภาพที่ 20 แสดงภาพผลิตภัณฑ์ที่แกะสลัก รูปทรงที่ 2

การแกะสลักสบู่รูปแบบที่ 3



ภาพที่ 21 แสดงภาพรูปทรงผลิตภัณฑ์สบู่ รูปทรงที่ 3
3 กลิ่นได้แก่ กลิ่นตะไคร้ กลิ่นมะกรูด และกลิ่นมะนาว



ภาพที่ 22 แสดงภาพขั้นตอนการแกะสลักผลิตภัณฑ์สบู่ รูปทรงที่ 3



ภาพที่ 23 แสดงภาพการแกะสลักผลิตภัณฑ์สบู่ รูปทรงที่ 3

2. แบบสอบถาม

2.1 ศึกษาขั้นตอน และเนื้อหาการสร้างแบบสอบถาม พร้อมทั้งค้นคว้าข้อมูลจากตำราเอกสาร และงานวิจัยที่เกี่ยวข้อง

2.2 ดำเนินการสร้างแบบสอบถามตามขั้นตอนดังต่อไปนี้

2.2.1 ร่างแบบสอบถามนำเสนอต่อคณะกรรมการที่ปรึกษางานวิจัยตรวจสอบซึ่งแบบสอบถามแบ่งออกเป็น 2 ชุด ชุดที่ 1 ใช้สอบถามผู้เชี่ยวชาญ และชุดที่ 2 ใช้สอบถามบุคคลทั่วไปที่เป็นลูกค้าของธุรกิจชุมชน มีรายละเอียด ดังนี้

แบบสอบถามชุดที่ 1 สำหรับผู้เชี่ยวชาญ โดยแบ่งคำถามออกเป็น 2 ตอน ดังนี้

ตอนที่ 1 สถานภาพของผู้เชี่ยวชาญ

ตอนที่ 2 ความคิดเห็นและความพึงพอใจเกี่ยวกับผลิตภัณฑ์สบู่แกะสลักกลิ่นสมุนไพรจากเศษสบู่เหลือใช้ มีลักษณะเป็นข้อความแบบตรวจสอบรายการ (Check List) จำนวน 4 ข้อ

แบบสอบถามชุดที่ 2 สำหรับบุคคลทั่วไปที่เป็นลูกค้าของธุรกิจชุมชน OTOP โดยแบ่งคำถามออกเป็น 2 ตอน ดังนี้

ตอนที่ 1 สถานภาพของกลุ่มเป้าหมาย มีลักษณะเป็นข้อความแบบตรวจสอบรายการ (Check List) จำนวน 5 ข้อ

ตอนที่ 2 ความคิดเห็นและความพึงพอใจที่มีต่อผลิตภัณฑ์สบู่แกะสลักกลิ่นสมุนไพรจากเศษสบู่เหลือใช้ ทั้ง 3 กลิ่น โดยใช้สบู่สูตรที่เหมาะสมที่สุดจากการสอบถามผู้เชี่ยวชาญ จำนวน 15 ชื่อ

การเก็บรวบรวมข้อมูล

การเก็บรวบรวมข้อมูลในการศึกษาครั้งนี้ผู้วิจัยได้ดำเนินการเก็บรวบรวมข้อมูลด้วยตนเอง แล้วนำข้อมูลที่ได้ทั้งหมดมาตรวจสอบความเรียบร้อย เพื่อเตรียมความพร้อมที่จะนำข้อมูลมาวิเคราะห์ โดยขั้นตอนแรกเป็นการคิดค้นทดลองหาสูตรการทำสบู่จากเศษสบู่ที่เหลือใช้จากครัวเรือน 5 สูตร ขั้นตอนที่ 2 นำสบู่ก้อนที่ได้จากเศษสบู่เหลือใช้มาทดลองแกะสลัก โดยให้ผู้เชี่ยวชาญทำการคัดเลือกสูตรที่เหมาะสมที่สุดในการแกะสลักให้เป็นรูปทรงต่างๆ ผสมกลิ่น 3 กลิ่น ได้แก่ กลิ่นตะไคร้ กลิ่นมะกรูด และกลิ่นมะนาว ขั้นตอนที่ 3 นำผลงานการแกะสลักสบู่ที่ได้ไปประเมินผลความพึงพอใจโดยบุคคลทั่วไปที่เป็นลูกค้าของธุรกิจชุมชน OTOP จำนวน 100 ชุด และขั้นตอนสุดท้าย ทำการประเมินผลความพึงพอใจของผลิตภัณฑ์สบู่แกะสลักกลิ่นสมุนไพรจากเศษสบู่เหลือใช้

สถิติที่ใช้ในการวิเคราะห์

การศึกษานี้ผู้ศึกษาดำเนินการวิเคราะห์ข้อมูล โดยในส่วนสถานภาพของผู้ตอบแบบสอบถามที่มีต่อการพัฒนาผลิตภัณฑ์สบู่ก้อนแกะสลักกลิ่นสมุนไพร วิเคราะห์โดยใช้ค่าความถี่ ค่าร้อยละ แล้วนำเสนอในรูปแบบตารางประกอบความเรียง และในส่วนของการเพิ่มมูลค่าให้กับสบู่ก้อนแกะสลักกลิ่นสมุนไพร โดยการนำมาแปรรูปให้เกิดผลิตภัณฑ์ใหม่ และความพึงพอใจที่มีต่อผลิตภัณฑ์สบู่ก้อนแกะสลักกลิ่นสมุนไพร วิเคราะห์โดยใช้ค่าความถี่ ค่าเฉลี่ย แล้วนำเสนอในรูปแบบตารางประกอบความเรียง

$$\text{สูตร} \quad \bar{X} = \frac{\sum fx}{n}$$

กำหนดให้

- f = ความถี่ของข้อมูล
- X = ผลรวมของความถี่คูณคะแนน
- n = ข้อมูลทั้งหมด

(ประกอบ กรรณสูตร, 2542)

<u>คำตอบ</u>	<u>คะแนน</u>
มากที่สุด	5
มาก	4
ปานกลาง	3
น้อย	2
น้อยที่สุด	1

ค่าเฉลี่ยใช้ในการเปรียบเทียบคะแนนเฉลี่ยที่คำนวณ เพื่อใช้ในการจัดช่วงระดับคะแนน ด้วยวิธีการหาพิสัยและอันตรภาคชั้น ดังนี้ (พิมพ์พรรณ ทรัพย์ยิ่ง, 2544)

$$\begin{aligned}
 \text{การจัดช่วงระดับคะแนน} &= \frac{\text{คะแนนสูงสุด} - \text{คะแนนต่ำสุด}}{\text{จำนวนชั้น}} \\
 &= \frac{5 - 1}{5} \\
 &= 0.8
 \end{aligned}$$

นำมาแบ่งช่วงระดับความพึงพอใจได้ ดังนี้

คะแนนเฉลี่ย 1.00	- 1.80 หมายถึง น้อยที่สุด
คะแนนเฉลี่ย 1.81	- 2.60 หมายถึง น้อย
คะแนนเฉลี่ย 2.61	- 3.40 หมายถึง ปานกลาง
คะแนนเฉลี่ย 3.41	- 4.20 หมายถึง มาก
คะแนนเฉลี่ย 4.21	- 5.00 หมายถึง มากที่สุด

บทที่ 4

ผลการวิเคราะห์ข้อมูลและอภิปรายผล

ในการศึกษากระบวนการผลิตสบู่และผลิตภัณฑ์สบู่แคะสลักกลิ่นสมุนไพรจากเศษสบู่เหลือใช้ ผู้วิจัยได้เก็บรวบรวมข้อมูลจากการสัมภาษณ์ แจกแบบสอบถาม และวิเคราะห์ข้อมูลตามวัตถุประสงค์ การศึกษา โดยมีขั้นตอนดังนี้

1. วิเคราะห์แบบสอบถามจากผู้เชี่ยวชาญ โดยการสัมภาษณ์ ใช้แบบสอบถามชุดที่ 1
2. วิเคราะห์ความพึงพอใจจากกลุ่มเป้าหมาย โดยใช้แบบสอบถามชุดที่ 2

แบบสอบถามชุดที่ 1 ใช้การสัมภาษณ์และสอบถามผู้เชี่ยวชาญเรื่องสูตรของสบู่จากเศษสบู่เหลือใช้ เพื่อการแคะสลักเป็นผลิตภัณฑ์สบู่แคะสลักกลิ่นสมุนไพร แบ่งเป็น 2 ตอน คือ ตอนที่ 1 คำถามเกี่ยวกับสถานภาพของผู้เชี่ยวชาญ คือ เพศ อายุ ระดับการศึกษา ความเชี่ยวชาญ และประสบการณ์

ตอนที่ 2 คำถามเกี่ยวกับสูตรสบู่ในด้านของเนื้อสบู่ กลิ่นสบู่ ที่เหมาะสมในการแคะสลักเป็นผลิตภัณฑ์ เป็นคำถามแบบตรวจสอบรายการ เพื่อหาค่าเฉลี่ยและคำถามแบบปลายเปิด จำนวน 4 ข้อ

แบบสอบถามชุดที่ 2 ใช้การสอบถามกลุ่มเป้าหมาย จำนวน 100 คน โดยแบ่งเป็น 2 ขั้นตอน ดังนี้

ตอนที่ 1 คำถามเกี่ยวกับสถานภาพของกลุ่มเป้าหมาย ได้แก่ เพศ อายุ ระดับการศึกษา อาชีพ และรายได้ต่อเดือน

ตอนที่ 2 คำถามเกี่ยวกับความคิดเห็นและความพึงพอใจที่มีต่อผลิตภัณฑ์สบู่แคะสลักกลิ่นสมุนไพรจากเศษสบู่เหลือใช้ จำนวน 15 ข้อ

ผลการสำรวจความเหมาะสมในการเลือกสปูก่อนจากผู้เชี่ยวชาญ

ตารางที่ 2 แสดงผลการทดสอบความเหมาะสมของเนื้อของสปูก้อนทั้ง 5 สูตร ในการแกะสลัก

ผู้เชี่ยวชาญ / สูตรสปู	A	B	C	D	E
ท่านที่ 1	3	4	5	3	2
ท่านที่ 2	1	3	5	4	2
ท่านที่ 3	1	3	5	4	3
ท่านที่ 4	2	4	5	3	1
ท่านที่ 5	1	2	5	4	3
เฉลี่ย	1.60	3.20	5.00	3.60	2.20

จากตารางที่ 2 แสดงให้เห็นว่า การพิจารณาความเหมาะสมของเนื้อของสปูก้อนสูตรต่างๆ ในการแกะสลักผลิตภัณฑ์สปูแกะสลักกลิ่นสมุนไพรจากเศษสปูเหลือใช้โดยผู้เชี่ยวชาญ 5 ท่าน ทดสอบสปูทั้ง 5 สูตร ได้แก่ สูตร A, B, C, D และ E โดยการให้ทดลองแกะสลักพบว่า ผู้เชี่ยวชาญทั้ง 5 ท่าน มีความคิดเห็นว่า สปูสูตร C มีความเหมาะสมมากที่สุด โดยมีคะแนนเท่ากับ 5.00 หมายความว่ามีความเหมาะสมมากที่สุด รองลงมาคือสปูสูตร D และ B ตามลำดับ ด้วยคะแนน 3.60 และ 3.20

ตารางที่ 3 แสดงความเหมาะสมของสัดส่วนของสูตรสปูก้อน ทั้ง 5 สูตร ในการแกะสลัก

ผู้เชี่ยวชาญ / สูตรสปู	A	B	C	D	E
ท่านที่ 1	3	4	5	3	2
ท่านที่ 2	1	3	5	4	2
ท่านที่ 3	1	2	5	4	2
ท่านที่ 4	2	4	5	4	3
ท่านที่ 5	1	2	5	4	3
เฉลี่ย	1.60	3.00	5.00	3.80	2.40

จากตารางที่ 3 พบว่า ความเหมาะสมของสัดส่วนของสบู่ก้อนสูตรต่างๆ ในการแกะสลักผลิตภัณฑ์สบู่แกะสลักกลิ่นสมุนไพรจากเศษสบู่เหลือใช้โดยผู้เชี่ยวชาญนั้น มีความคิดเห็นว่า สบู่สูตร C มีคะแนนมากที่สุดเท่ากับ 5.00 หมายความว่ามีความเหมาะสมมากที่สุด รองลงมาคือสบู่สูตร D และ B ตามลำดับ ด้วยคะแนน 3.80 และ 3.00

ตารางที่ 4 แสดงความเหมาะสมเกี่ยวกับกลิ่นสมุนไพรกลิ่นตะไคร้ของผู้เชี่ยวชาญ

ผู้เชี่ยวชาญ / สูตรสบู่	ความชอบ	ความน่าสนใจ	ปริมาณความหอม	ประโยชน์ด้านสมุนไพร
ท่านที่ 1	3	4	4	4
ท่านที่ 2	1	1	1	2
ท่านที่ 3	3	4	4	5
ท่านที่ 4	3	4	3	4
ท่านที่ 5	4	4	4	4
เฉลี่ย	2.80	3.40	3.20	3.80

ตารางที่ 4 พบว่า ความเหมาะสมเกี่ยวกับกลิ่นสมุนไพรกลิ่นตะไคร้ในการแกะสลักผลิตภัณฑ์สบู่แกะสลักกลิ่นสมุนไพรจากเศษสบู่เหลือใช้โดยผู้เชี่ยวชาญนั้น มีความคิดเห็นว่า ระดับคะแนนของประโยชน์ด้านสมุนไพรของผลิตภัณฑ์สบู่แกะสลักกลิ่นสมุนไพรจากเศษสบู่เหลือใช้กลิ่นตะไคร้เท่ากับ 3.80 ระดับคะแนนความน่าสนใจของผลิตภัณฑ์สบู่แกะสลักกลิ่นสมุนไพรจากเศษสบู่เหลือใช้กลิ่นตะไคร้เท่ากับ 3.40 ระดับคะแนนความหอมของผลิตภัณฑ์สบู่แกะสลักกลิ่นสมุนไพรจากเศษสบู่เหลือใช้กลิ่นตะไคร้เท่ากับ 3.20 และระดับคะแนนความชอบของผลิตภัณฑ์สบู่แกะสลักกลิ่นสมุนไพรจากเศษสบู่เหลือใช้กลิ่นตะไคร้เท่ากับ 2.80

ตารางที่ 5 แสดงความเหมาะสมเกี่ยวกับกลิ่นสมุนไพรกลิ่นมะกรูดของผู้เชี่ยวชาญ

ผู้เชี่ยวชาญ/ สูตรสบู่	ความชอบ	ความน่าสนใจ	ปริมาณความหอม	ประโยชน์ด้านสมุนไพร
ท่านที่ 1	4	4	4	4
ท่านที่ 2	5	4	2	4
ท่านที่ 3	5	4	4	5
ท่านที่ 4	4	4	4	4
ท่านที่ 5	5	4	4	4
เฉลี่ย	4.60	4.00	3.60	4.20

จากตารางที่ 5 พบว่า ความเหมาะสมเกี่ยวกับกลิ่นสมุนไพรกลิ่นมะกรูดในการแกะสลักผลิตภัณฑ์สบู่และสลักกลิ่นสมุนไพรจากเศษสบู่เหลือใช้โดยผู้เชี่ยวชาญนั้น มีความคิดเห็นว่า ระดับคะแนนความชอบของผลิตภัณฑ์สบู่และสลักกลิ่นสมุนไพรจากเศษสบู่เหลือใช้กลิ่นมะกรูดเท่ากับ 4.60 ระดับคะแนนของประโยชน์ด้านสมุนไพรของผลิตภัณฑ์สบู่และสลักกลิ่นสมุนไพรจากเศษสบู่เหลือใช้กลิ่นมะกรูดเท่ากับ 4.20 ระดับคะแนนความน่าสนใจของผลิตภัณฑ์สบู่และสลักกลิ่นสมุนไพรจากเศษสบู่เหลือใช้กลิ่นมะกรูดเท่ากับ 4.00 และระดับคะแนนความหอมของผลิตภัณฑ์สบู่และสลักกลิ่นสมุนไพรจากเศษสบู่เหลือใช้กลิ่นมะกรูดเท่ากับ 3.60

ตารางที่ 6 แสดงความเหมาะสมเกี่ยวกับกลิ่นสมุนไพรกลิ่นมะนาวของผู้เชี่ยวชาญ

ผู้เชี่ยวชาญ/ สูตรสบู่	ความชอบ	ความน่าสนใจ	ปริมาณความหอม	ประโยชน์ด้านสมุนไพร
ท่านที่ 1	3	3	2	3
ท่านที่ 2	3	4	2	4
ท่านที่ 3	4	4	4	5
ท่านที่ 4	4	4	3	3
ท่านที่ 5	5	4	4	4
เฉลี่ย	3.80	3.80	3.00	3.80

จากตารางที่ 6 ความเหมาะสมเกี่ยวกับกลิ่นสมุนไพรกลิ่นมะนาวในการแกะสลักผลิตภัณฑ์สบู่แกะสลักกลิ่นสมุนไพรจากเศษสบู่เหลือใช้โดยผู้เชี่ยวชาญนั้น มีความคิดเห็นว่า ระดับคะแนนความชอบของผลิตภัณฑ์สบู่แกะสลักกลิ่นสมุนไพรจากเศษสบู่เหลือใช้กลิ่นมะนาวเท่ากับ 3.80 ระดับคะแนนของประโยชน์ด้านสมุนไพรของผลิตภัณฑ์สบู่แกะสลักกลิ่นสมุนไพรจากเศษสบู่เหลือใช้กลิ่นมะนาวเท่ากับ 3.80 ระดับคะแนนความน่าสนใจของผลิตภัณฑ์สบู่แกะสลักกลิ่นสมุนไพรจากเศษสบู่เหลือใช้กลิ่นมะนาวเท่ากับ 3.80 และระดับคะแนนความหอมของผลิตภัณฑ์สบู่แกะสลักกลิ่นสมุนไพรจากเศษสบู่เหลือใช้กลิ่นมะนาวเท่ากับ 3.00 (ตารางที่ 5)

ตารางที่ 7 แสดงความน่าสนใจผลิตภัณฑ์สบู่แกะสลักกลิ่นสมุนไพรจากเศษสบู่เหลือใช้ในการผลิตออกจำหน่ายเป็นสินค้าผลิตภัณฑ์ชุมชน

ผู้เชี่ยวชาญ	ความน่าสนใจ	เหตุผล
ท่านที่ 1	น่าสนใจ	เป็นแนวคิดที่ดี มีการพัฒนาผลิตภัณฑ์จากสิ่งเหลือใช้ให้มีคุณภาพประโยชน์ เป็นการเพิ่มคุณค่าเพิ่ม
ท่านที่ 2	น่าสนใจ	เพิ่มมูลค่า แสดงเอกลักษณ์ไทยเป็นการนำของเหลือใช้มาใช้ประโยชน์ แต่ความเป็นไปได้ในการผลิตที่ให้มีคุณภาพมาตรฐาน อาจควบคุมได้ยาก
ท่านที่ 3	น่าสนใจ	เป็นการเพิ่มมูลค่าให้กับผลิตภัณฑ์สบู่อย่างมาก อีกทั้งยังช่วยอนุรักษ์ศิลปวัฒนธรรมในการแกะสลักสบู่ด้วย
ท่านที่ 4	น่าสนใจ	เป็นผลิตภัณฑ์ที่เสริมความรู้ และมีประโยชน์เหมาะกับการนำไปประดับตกแต่ง เสริมให้เกิดความงาม เลือกลงที่ขอบเผยแพร่ไปสู่ชุมชนทั่วไป
ท่านที่ 5	น่าสนใจ	ใช้วัสดุเหลือใช้ให้เป็นประโยชน์ บวกกับการแกะสลักที่เป็นภูมิปัญญาไทย ทำให้เป็นเอกลักษณ์ของธุรกิจชุมชนได้

จากการวิเคราะห์ ตารางที่ 7 หาความเหมาะสมของการผลิตผลิตภัณฑ์สบู่และสติกกลิ่นสมุนไพรจากเศษสบู่เหลือใช้สูตรต่างๆ พบว่าสูตรที่เหมาะสมที่สุดคือสูตร C ดังนั้นผู้วิจัยจึงผลิตผลิตภัณฑ์สบู่และสติกกลิ่นสมุนไพรจากเศษสบู่เหลือใช้สูตร C สำหรับวิเคราะห์หาความพึงพอใจของผู้ใช้ผลิตภัณฑ์สบู่และสติกกลิ่นสมุนไพรจากเศษสบู่เหลือใช้ 3 กลิ่น คือ กลิ่นตะไคร้ กลิ่นมะกรูด และกลิ่นมะนาวต่อไป

ตารางที่ 8 แสดงข้อเสนอแนะเพิ่มเติมจากผู้เชี่ยวชาญ

ผู้เชี่ยวชาญ	ข้อเสนอแนะ
ท่านที่ 1	1. ควรพัฒนาเรื่องความชื้น และความละเอียดของเนื้อสบู่ ตลอดจนความหนาแน่นของเนื้อสบู่ ถ้านำมาแกะสลัก
ท่านที่ 2	1. ถ้ากลิ่นมานาน จะต้องทำในฤดูที่มีมะนาวมากๆ
ท่านที่ 3	1. เพิ่มกลิ่นให้เข้มข้นขึ้นเนื่องจากวัตถุประสงค์ของการใช้ เพื่อให้กลิ่นไม่ได้ออกรวด 2. อาจเพิ่มกลิ่นอื่นๆ ที่เป็นสมุนไพรไทยประเภทดอกไม้ เช่น ดอกพิกุล ดอกกุหลาบ ดอกจำปี ฯลฯ
ท่านที่ 4	1. ควรศึกษาจำนวนวันที่ทิ้งไว้ก่อนนำไปแกะสลัก เพราะอาจมีผลต่อความยืดหยุ่นของเนื้อสบู่ 2. เมื่อได้จำนวนวันที่เหมาะสมแล้ว ควรศึกษาปริมาณของกลิ่นสมุนไพรที่ใช้ด้วย 3. ควรศึกษารูปแบบของก้อนสบู่ที่แกะสลักแล้วมีส่วนที่เหลือทิ้งน้อยที่สุด และสามารถนำเศษสบู่ที่เหลือได้หลากหลายรูปแบบมากที่สุด
ท่านที่ 5	1. ออกแบบให้หลากหลาย 2. สีสันทให้สะดุดตา 3. รูปแบบให้ถูกตามรสนิยม 4. เผยแพร่ให้เป็นที่รู้จัก 5. ราคาตามความเหมาะสม 6. มีความปลอดภัย

จากตารางที่ 8 การสอบถามผู้เชี่ยวชาญเกี่ยวกับความน่าสนใจของผลิตภัณฑ์สบู่แกะสลักกลิ่นสมุนไพรจากเศษสบู่เหลือใช้ ในการผลิตออกจำหน่ายเป็นสินค้าผลิตภัณฑ์ชุมชน นั้นพบว่าผู้เชี่ยวชาญทั้ง 5 ท่านมีความคิดเห็นที่ตรงกันคือ ผลิตภัณฑ์สบู่แกะสลักกลิ่นสมุนไพรจากเศษสบู่เหลือใช้ มีความน่าสนใจในการผลิตออกจำหน่ายเป็นสินค้าผลิตภัณฑ์ชุมชน โดยให้เหตุผลหลายประการคือ 1. เป็นแนวคิดที่ดี มีการพัฒนาผลิตภัณฑ์จากสิ่งเหลือใช้ให้มีคุณประโยชน์ เป็นการเพิ่มคุณค่าเพิ่ม 2. แสดงเอกลักษณ์ไทย เป็นการนำของเหลือใช้มาใช้ประโยชน์ 3. เป็นการเพิ่มมูลค่าให้กับผลิตภัณฑ์สบู่อย่างมาก อีกทั้งยังช่วยอนุรักษ์ศิลปวัฒนธรรมในการแกะสลักสบู่ด้วย 4. เป็นผลิตภัณฑ์ที่เสริมความรู้ และมีประโยชน์เหมาะกับการนำไปประดับตกแต่ง เสริมให้เกิดความงาม เลือกลิ่นที่ชอบ เผยแพร่ไปสู่ชุมชนทั่วไป และ 5. เป็นการใช้วัสดุเหลือใช้ให้เป็นประโยชน์ บวกกับการแกะสลักที่เป็นภูมิปัญญาไทย ทำให้เป็นเอกลักษณ์ของธุรกิจชุมชนได้

ผลการสำรวจด้านความพึงพอใจของผู้บริโภค

ตารางที่ 9 แสดงการแจกแจงเพศ อายุและระดับการศึกษาของผู้ตอบแบบสอบถาม

รายการ	จำนวน (คน)	ร้อยละ (n=100)
เพศ		
ชาย	33	33.00
หญิง	67	67.00
อายุ (ปี)		
ต่ำกว่า 20 ปี	7	7.00
20 - 25 ปี	16	16.00
26 - 35 ปี	17	17.00
36 - 45 ปี	37	37.00
ตั้งแต่ 46 ปีขึ้นไป	23	23.00
การศึกษา		
มัธยมศึกษา	44	44.00
อนุปริญญา	3	3.00
ปริญญาตรี	42	42.00
สูงกว่าปริญญาตรี	11	11.00

จากตารางที่ 9 พบว่า ผู้ตอบแบบสอบถามเป็นเพศหญิงมากที่สุดคิดเป็นร้อยละ 67.00 และเพศชาย ร้อยละ 33.00 โดยผู้ตอบแบบสอบถามมี อายุ 36-45 ปีมากที่สุดคิดเป็นร้อยละ 37.00 รองลงมาคือ มีอายุตั้งแต่ 46 ปีขึ้นไป มี 26 - 35 ปี และมีอายุ 20-25 ปีคิดเป็นร้อยละ 23.00 17.00 และ 16.00 ตามลำดับ สำหรับระดับการศึกษาของผู้ตอบแบบสอบถามนั้นพบว่า ผู้ตอบแบบสอบถามส่วนใหญ่ร้อยละ 44.00 มีการศึกษาอยู่ในระดับมัธยมศึกษา รองลงมาคือปริญญาตรี คิดเป็นร้อยละ 42.00 และสูงกว่าปริญญาตรี คิดเป็นร้อยละ 11.00 ตามลำดับ

ตารางที่ 10 แสดงการแจกแจงอาชีพและรายได้ต่อเดือนเฉลี่ยของผู้ตอบแบบสอบถาม

รายการ	จำนวน (คน)	ร้อยละ (n=100)
อาชีพ		
นักเรียน/นิสิต/นักศึกษา	7	7.00
รับราชการ/รัฐวิสาหกิจ	39	39.00
พนักงานบริษัทเอกชน	5	5.00
เจ้าของกิจการ/ธุรกิจส่วนตัว	40	40.00
อื่นๆ	9	9.00
รายได้ต่อเดือนเฉลี่ย		
ต่ำกว่า 5,000 บาท	11	11.00
5,001 - 10,000 บาท	12	12.00
10,001 - 20,000 บาท	15	15.00
20,001 - 30,000 บาท	42	42.00
สูงกว่า 30,000 บาท	20	20.00

จากตารางที่ 10 สำหรับอาชีพส่วนใหญ่ของผู้ตอบแบบสอบถามคือ เจ้าของกิจการและธุรกิจส่วนตัว คิดเป็นร้อยละ 40.00 รองลงมาคือ รับราชการ รัฐวิสาหกิจ คิดเป็นร้อยละ 39.00 และมีอาชีพอื่นๆ คิดเป็นร้อยละ 9.00 ตามลำดับ ในส่วนของรายได้ของผู้ตอบแบบสอบถามพบว่า ผู้ตอบแบบสอบถามผู้ตอบแบบสอบถามมีรายได้ต่อเดือนเฉลี่ย 20,001 - 30,000 บาท รองลงมา

ผู้ตอบแบบสอบถามมีรายได้ต่อเดือนเฉลี่ยสูงกว่า 30,000 บาท และผู้ตอบแบบสอบถามมีรายได้ต่อเดือนเฉลี่ยระหว่าง 10,001 - 20,000 บาท คิดเป็นร้อยละ 42.00 20.00 และ 15.00 ตามลำดับ

ตารางที่ 11 แสดงความคิดเห็นเกี่ยวกับความพึงพอใจที่มีต่อผลิตภัณฑ์สบู่และสติกกลิ่นสมุนไพรจากเศษสบู่เหลือใช้

ความคิดเห็นเกี่ยวกับความพึงพอใจที่มีต่อผลิตภัณฑ์สบู่และสติกกลิ่นสมุนไพรจากเศษสบู่เหลือใช้	จำนวน	ร้อยละ (n=100)
1. ความสนใจในตัวผลิตภัณฑ์เมื่อได้เห็นผลิตภัณฑ์เป็นครั้งแรก	98	98.00
2. ด้านขนาดและสัดส่วนของผลิตภัณฑ์มีความเหมาะสม	94	94.00
3. การนำมาผลิตเป็นผลิตภัณฑ์นั้นมีความเหมาะสม	98	98.00
4. ด้านสีกลิ่นและลวดลายของผลิตภัณฑ์มีความเหมาะสม	96	96.00
5. ด้านกลิ่นของผลิตภัณฑ์มีความเหมาะสม	97	97.00
6. ความประณีตของผลิตภัณฑ์มีความเหมาะสม	93	93.00
7. ผลิตภัณฑ์มีความเหมาะสมแก่การนำไปตกแต่งบ้านและเป็นของขวัญที่ระลึก	97	97.00
8. ผลิตภัณฑ์สบู่และสติกกลิ่นสมุนไพรจากเศษสบู่เหลือใช้มีความแปลกใหม่	93	93.00
9. ผลิตภัณฑ์สบู่และสติกกลิ่นสมุนไพรจากเศษสบู่เหลือใช้น่าสนใจ	99	99.00
10. ด้านราคาของผลิตภัณฑ์มีความเหมาะสม	95	95.00
11. มีความคิดเห็นว่าสนใจจะซื้อผลิตภัณฑ์อยู่ในเกณฑ์	93	93.00

จากตารางที่ 11 เมื่อสำรวจความคิดเห็นเกี่ยวกับความพึงพอใจที่มีต่อผลิตภัณฑ์สบู่และสติกกลิ่นสมุนไพรจากเศษสบู่เหลือใช้ของผู้เชี่ยวชาญแล้วพบว่า ผู้ตอบแบบสอบถามคิดว่าผลิตภัณฑ์สบู่และสติกกลิ่นสมุนไพรจากเศษสบู่เหลือใช้น่าสนใจมากที่สุด คิดเป็นร้อยละ 99.00 รองลงมาคือ ผู้ตอบแบบสอบถามมีความสนใจในตัวผลิตภัณฑ์เมื่อได้เห็นผลิตภัณฑ์เป็นครั้งแรกคิดเป็นร้อยละ 98.00 ผู้ตอบแบบสอบถามคิดว่าเศษสบู่ที่นำมาผลิตเป็นผลิตภัณฑ์นั้นมีความเหมาะสมคิดเป็นร้อยละ 98.00 ผู้ตอบแบบสอบถามคิดว่ากลิ่นของผลิตภัณฑ์มีความเหมาะสมคิดเป็นร้อยละ 97.00 และผู้ตอบแบบสอบถามคิดว่าผลิตภัณฑ์มีความเหมาะสมแก่การนำไปตกแต่งบ้านและเป็นของขวัญที่ระลึกคิดเป็นร้อยละ 97.00 ตามลำดับ

เมื่อพิจารณาเหตุผลต่างๆ ของผู้ตอบแบบสอบถามที่ มีความสนใจในตัวผลิตภัณฑ์เมื่อได้ เห็นผลิตภัณฑ์เป็นครั้งแรก นั้นพบว่า ส่วนใหญ่ผู้ตอบแบบสอบถามมีความเห็นว่า ผลิตภัณฑ์สบู่ แกะสลักกลิ่นสมุนไพรจากเศษสบู่เหลือใช้ เป็นผลิตภัณฑ์ที่แปลกใหม่ มีความคิดสร้างสรรค์ในการ ผลิต มีความสวยงามประณีต มีกลิ่นหอมและเป็นผลิตภัณฑ์ที่ทำมาจากของเหลือใช้

สำหรับเหตุผลของ ผู้ตอบแบบสอบถาม ที่คิดว่าขนาดและสัดส่วนของผลิตภัณฑ์มีความ เหมาะสม นั้น ส่วนใหญ่ระบุว่า เป็นขนาดที่พอเหมาะสำหรับการใช้เป็นของขวัญของฝาก ที่ สามารถนำมาตกแต่งห้องได้อย่างสวยงาม ในส่วน ความเหมาะสม ในการนำ เศษสบู่มาผลิตเป็น ผลิตภัณฑ์นั้นผู้ตอบแบบสอบถามเกือบทั้งหมดให้ความเห็นว่าเป็นการสร้างประโยชน์จากเศษวัสดุ เหลือใช้ ตามแนวทางเศรษฐกิจพอเพียง สามารถสร้างคุณค่าให้กับสิ่งของเหลือใช้

ในส่วนของความเหมาะสมของ สี สัน ลวดลาย กลิ่น ความประณีต และความเหมาะสมต่อ การนำไปตกแต่งบ้านและเป็นของขวัญที่ระลึกของผลิตภัณฑ์นั้น พบว่าผู้ตอบแบบสอบถามมีความ คิดเห็นว่าเป็นผลิตภัณฑ์ที่มีลวดลายสี สัน สะดุดตา น่าใช้ กลิ่นหอมจากสมุนไพร ไม่มีพิษต่อสุขภาพ และมีความประณีตละเอียดอ่อนมีคุณค่าต่อผู้ที่ได้รับและผู้ที่ยอมเป็นอยู่อย่าง

ด้านความแปลกใหม่ของผลิตภัณฑ์นั้นผู้ตอบแบบสอบถามที่มีความคิดเห็นว่า ผลิตภัณฑ์ สบู่แกะสลักกลิ่นสมุนไพรจากเศษสบู่เหลือใช้ มีความน่าสนใจนี้ให้เหตุผลประกอบว่า เป็นการ สร้างสรรค์ชิ้นงานที่มีความโดดเด่น เป็นเอกลักษณ์ทั้งจากลวดลายที่สวยงามและกลิ่นของสมุนไพร ที่มีความอ่อนโยน และผู้ตอบแบบสอบถามส่วนใหญ่มีความคิดเห็นว่าจะซื้อผลิตภัณฑ์สบู่แกะสลัก กลิ่นสมุนไพรจากเศษสบู่เหลือใช้ขึ้นนี้หากมีการทำการจำหน่าย เนื่องจากราคาไม่แพงและมีกลิ่น ให้เลือกหลากหลาย สวยงาม โดยมีข้อเสนอแนะในเรื่องการเพิ่มกลิ่นของผลิตภัณฑ์ รูปแบบ ลวดลายของผลิตภัณฑ์ให้มีความหลากหลายมากขึ้น

บทที่ 5

สรุปผลและข้อเสนอแนะ

สรุปผลการศึกษา

วัตถุประสงค์

1. พัฒนาสูตรและเทคนิควิธีการผลิต ผลิตภัณฑ์สบู่แกะสลักกลิ่นสมุนไพรจากเศษสบู่เหลือใช้ในครัวเรือน โดยประยุกต์เข้ากับภูมิปัญญาท้องถิ่น
2. สำรวจความพึงพอใจของบุคคลทั่วไปที่เป็นลูกค้าของธุรกิจชุมชน OTOP ที่มีต่อผลิตภัณฑ์สบู่แกะสลักกลิ่นสมุนไพรจากเศษสบู่เหลือใช้
3. ศึกษาความเป็นไปได้ของผลิตภัณฑ์สบู่แกะสลักกลิ่นสมุนไพรจากเศษสบู่เหลือใช้เพื่อพัฒนาเป็นสินค้า (OTOP)

ประโยชน์ที่คาดว่าจะได้รับ

1. เป็นต้นแบบการพัฒนาผลิตภัณฑ์สบู่แกะสลักกลิ่นสมุนไพรจากเศษสบู่เหลือใช้ เป็นสินค้าของกลุ่มธุรกิจชุมชน (OTOP) ตำบลประโคนชัย อำเภอประโคนชัย จังหวัดบุรีรัมย์
2. เป็นแนวทางในการดำเนินธุรกิจชุมชน สร้างงานสร้างอาชีพให้เกิดขึ้นในชุมชนอื่นๆต่อไป
3. เป็นแนวทางในการพัฒนาผลิตภัณฑ์ธุรกิจชุมชน(OTOP) ของชุมชนในท้องถิ่นอื่นๆต่อไป

ขอบเขตของการวิจัย

ในการวิจัยในครั้งนี้ ผู้วิจัยได้ทำการใช้แบบสอบถามสำหรับผู้เชี่ยวชาญ จำนวน 5 ท่าน เพื่อตรวจสอบความเหมาะสมของสูตรของสบู่ในการแกะสลัก เมื่อทราบสูตรสบู่ที่เหมาะสมแล้วนำไปพัฒนาสูตรและผลิตสบู่จำนวน 3 กลิ่นคือ กลิ่นตะไคร้ กลิ่นมะกรูด และกลิ่นมะนาว แล้วนำสบู่มาแกะสลักเป็นผลิตภัณฑ์และนำไปทำการสำรวจความพึงพอใจบุคคลทั่วไปที่เป็นลูกค้าของธุรกิจชุมชน OTOP จำนวน 100 คน โดยมีดังนี้

กลุ่มตัวอย่าง

กลุ่มผู้เชี่ยวชาญในด้านคหกรรมศาสตร์ ใช้วิธีสุ่มแบบเจาะจง (Purposive Sampling) จำนวน 5 ท่าน เป็นผู้เชี่ยวชาญด้านคหกรรมศาสตร์และผู้เชี่ยวชาญในด้านการแกะสลักวัสดุเนื้ออ่อนในท้องถิ่น

กลุ่มบุคคลทั่วไปที่เป็นลูกค้าของ OTOP ใช้วิธีการสุ่มแบบบังเอิญ (Accident Sampling) จำนวน 100 คน

เครื่องมือที่ใช้ในการวิจัย

เครื่องมือที่ใช้ในการวิจัยครั้งนี้ประกอบด้วย

1. สบู่แกะสลักกลิ่นสมุนไพรจากเศษสบู่เหลือใช้ที่พัฒนาขึ้น 5 สูตร 3 กลิ่น จำนวน 5 ชุด

2. แบบสอบถาม 2 ชุด ชุดที่ 1 ใช้สอบถามผู้เชี่ยวชาญ และชุดที่ 2 ใช้สอบถามบุคคลทั่วไปที่เป็นลูกค้าทางธุรกิจ มีรายละเอียดดังนี้

แบบสอบถามชุดที่ 1 สำหรับผู้เชี่ยวชาญโดยแบ่งคำถามออกเป็น 2 ตอน ดังนี้
ตอนที่ 1 สถานภาพของผู้เชี่ยวชาญ ได้แก่ เพศ อายุ วุฒิการศึกษา ตำแหน่งปัจจุบัน ความเชี่ยวชาญ

ตอนที่ 2 ความคิดเห็นและการยอมรับที่มีต่อสูตรสบู่แกะสลักกลิ่นสมุนไพรจากเศษสบู่เหลือใช้ ทั้ง 5 สูตร

แบบสอบถามชุดที่ 2 สำหรับบุคคลทั่วไปที่เป็นลูกค้าของธุรกิจชุมชน OTOP โดยแบ่งคำถามออกเป็น 2 ตอน ดังนี้

ตอนที่ 1 สถานภาพของกลุ่มเป้าหมาย ได้แก่ เพศ อายุ ระดับการศึกษา อาชีพ รายได้ต่อเดือน จำนวน 5 ข้อ

ตอนที่ 2 ความคิดเห็นและความพึงพอใจที่มีต่อผลิตภัณฑ์สบู่แกะสลักกลิ่นสมุนไพร จากเศษสบู่เหลือใช้ ทั้ง 3 กลิ่น จำนวน 15 ข้อ

ตอนที่ 3 ข้อเสนอแนะสิ่งที่ควรปรับปรุงแก้ไข

การเก็บรวบรวมข้อมูล

การเก็บรวบรวมข้อมูลในการศึกษาค้นคว้าครั้งนี้ผู้วิจัยได้ดำเนินการเก็บรวบรวมข้อมูล ด้วยตนเองแล้วนำข้อมูลที่ได้ทั้งหมดมาตรวจสอบความเรียบร้อยเพื่อเตรียมความพร้อมที่จะนำข้อมูลมาวิเคราะห์โดยขั้นตอนแรกเป็นการคิดค้นทดลองหาสูตรการทำสบู่จากเศษสบู่ที่เหลือใช้จากครัวเรือน ขั้นตอนที่ 2 นำสบู่ก้อนที่ได้จากเศษสบู่เหลือใช้มาทดลองแกะสลัก โดยให้ผู้เชี่ยวชาญทำการคัดเลือกสูตรที่เหมาะสมที่สุดในการแกะสลักผสมกลิ่น 3 กลิ่น ได้แก่ กลิ่นตะไคร้ กลิ่นมะกรูดและกลิ่นมะนาว ขั้นตอนที่ 3 นำผลงานการแกะสลักสบู่ที่ได้ไปประเมินผลความพึงพอใจ โดยบุคคลทั่วไปที่เป็นลูกค้าของธุรกิจชุมชน OTOP และขั้นตอนสุดท้าย ทำการประเมินผลความพึงพอใจของผลิตภัณฑ์สบู่แกะสลักกลิ่นสมุนไพรจากเศษสบู่เหลือใช้

สรุปผลการวิเคราะห์ข้อมูล

การพัฒนาผลิตภัณฑ์สบู่แกะสลักกลิ่นสมุนไพรจากเศษสบู่เหลือใช้ เพื่อธุรกิจชุมชน ผู้วิจัยได้สรุปข้อมูลจากแบบสอบถาม และสามารถอภิปรายผลได้ดังนี้

แบบสอบถามแบ่งออกเป็น 2 ชุด

ชุดที่ 1 สำหรับผู้เชี่ยวชาญ 5 ท่าน

ตอนที่ 1 ข้อมูลเกี่ยวกับสถานภาพของผู้เชี่ยวชาญ โดยเป็นเพศหญิงและเพศชาย อายุ 44, 48, 54, 56, 58 ปี การศึกษาอยู่ในระดับ ศศ.บ. ปม. ก.ศ.ม. ปริญญาตรี ศศ.บ. และปริญญาเอก ด้านคหกรรมศาสตร์ มีความเชี่ยวชาญ ด้านงานแกะสลัก ด้านคหกรรมศาสตร์

ตอนที่ 2 ข้อมูลเกี่ยวกับความคิดเห็นของผู้เชี่ยวชาญที่มีต่อสบู่แกะสลักจากเศษสบู่เหลือใช้ ในเรื่องความเหมาะสมของเนื้อสบู่ก้อน โดยทั้ง 5 ท่าน เห็นว่าสบู่ สูตร C สัดส่วนเนื้อสบู่ 30 : น้ำ 70 มีความเหมาะสมมากที่สุด ความเหมาะสมของสัดส่วนของสบู่ก้อนในการแกะสลักผลิตภัณฑ์สบู่แกะสลักกลิ่นสมุนไพรจากเศษสบู่เหลือใช้ โดยผู้เชี่ยวชาญมีความคิดเห็นว่าสบู่ สูตร C มีความเหมาะสมมากที่สุด

ความเหมาะสมเกี่ยวกับกลิ่นสมุนไพร(กลิ่นตะไคร้) โดยผู้เชี่ยวชาญมีความคิดเห็น ด้านประโยชน์ของผลิตภัณฑ์อยู่ในระดับ 3.67 ความหอมอยู่ในระดับ 3.17 ความน่าสนใจอยู่ในระดับ 3.00 และความชอบของผลิตภัณฑ์อยู่ในระดับ 2.50

ความเหมาะสมเกี่ยวกับกลิ่นสมุนไพร(กลิ่นมะกรูด)โดยผู้เชี่ยวชาญมีความคิดเห็นเกี่ยวกับความชอบอยู่ในระดับ 4.67 ประโยชน์ด้านสมุนไพรเท่ากับ 4.17 ความน่าสนใจของผลิตภัณฑ์ 4.00 และระดับความหอมของผลิตภัณฑ์เท่ากับ 3.67

ความเหมาะสมเกี่ยวกับกลิ่นสมุนไพร(กลิ่นมะนาว)โดยผู้เชี่ยวชาญมีความคิดเห็นเกี่ยวกับความชอบ 3.83 ประโยชน์ด้านสมุนไพร 3.83 ความน่าสนใจ 3.67 และความหอมของผลิตภัณฑ์ สบู่เท่ากับคะแนน 2.83

ชุดที่ 2 สำหรับบุคคลทั่วไปที่เป็นลูกค้าของธุรกิจชุมชน OTOP

ตอนที่ 1 ข้อมูลทั่วไปของผู้ตอบแบบสอบถาม คือ เพศ อายุ การศึกษา อาชีพ รายได้ต่อเดือน มีลักษณะคำถามแบบตรวจสอบรายการ (Check List) จำนวน 5 ข้อ

จากการสำรวจพบว่า สถานภาพของผู้ตอบแบบสอบถามพบว่ากลุ่มเป้าหมายส่วนใหญ่เป็นเพศหญิง คิดเป็นร้อยละ 67.00 อยู่ในช่วงอายุ 36-45 ปี คิดเป็นร้อยละ 37.00 ระดับการศึกษา มัธยมศึกษา ร้อยละ 44.00 อาชีพเจ้าของกิจการธุรกิจส่วนตัวร้อยละ 40.00 และรายได้ต่อเดือน 20,001-30,000 บาท คิดเป็นร้อยละ 42.00

ตอนที่ 2 คำถามเกี่ยวกับความคิดเห็นและความพึงพอใจที่มีต่อผลิตภัณฑ์สบู่แกะสลักกลิ่นสมุนไพรจากเศษสบู่เหลือใช้ จำนวน 15 ข้อ

จากการสำรวจพบว่า ผู้ตอบแบบสอบถามคิดว่าผลิตภัณฑ์สบู่แกะสลักกลิ่นสมุนไพรจากเศษสบู่เหลือใช้ น่าสนใจมากที่สุด คิดเป็นร้อยละ 99.00 รองลงมาคือ การเห็นผลิตภัณฑ์ครั้งแรกคิดเป็นร้อยละ 98.00 ผู้ตอบแบบสอบถามคิดว่าเศษสบู่ที่นำมาผลิตเป็นผลิตภัณฑ์นั้น มีความเหมาะสมร้อยละ 98.00 ผู้ตอบแบบสอบถามคิดว่ากลิ่นของผลิตภัณฑ์มีความเหมาะสมคิดเป็นร้อยละ 97.00 และคิดว่าผลิตภัณฑ์มีความเหมาะสมแก่การนำไปตกแต่งบ้านและเป็นของขวัญของที่ระลึกคิดเป็นร้อยละ 97.00

ข้อเสนอแนะ

1. ข้อเสนอแนะในการนำผลการวิจัยไปใช้

1.1 เพื่อประกอบการสร้างหลักสูตรท้องถิ่น สถาบันหรือหน่วยงานทางการศึกษาในระบบ สามารถนำผลการวิจัยไปใช้ประกอบการสร้างหลักสูตรท้องถิ่นที่เกี่ยวข้องกับการผลิตสบู่แกะสลักกลิ่นสมุนไพร

1.2 เพื่อใช้ในการผลิตสื่อการเรียนการสอนในรายวิชางานประดิษฐ์ งานแกะสลักเชิงคหกรรมศาสตร์

1.3 มีต้นทุนการผลิตต่ำ สร้างงาน สร้างอาชีพ เพื่อธุรกิจชุมชน

2. ข้อเสนอแนะในการทำวิจัยในครั้งต่อไป

- 2.1 พัฒนาในด้านสีและกลิ่นให้มีความหลากหลาย
- 2.2 พัฒนาในด้านรูปแบบของผลิตภัณฑ์ตามความต้องการของผู้บริโภค
- 2.3 ศึกษาการเพิ่มส่วนประกอบอื่นๆ เพื่อลดการหดตัวของเนื้อสบู่เมื่อทิ้งไว้
- 2.4 ศึกษาการออกแบบบรรจุภัณฑ์ให้เหมาะกับการใช้งาน
- 2.5 ศึกษารูปแบบของก้อนสบู่ที่แกะสลักแล้วมีส่วนเหลือทิ้งน้อยที่สุด
- 2.6 ควรมีผู้เชี่ยวชาญที่สามารถตรวจสอบคุณสมบัติและคุณภาพของผลิตภัณฑ์ ของ

กรมพัฒนาชุมชน

เอกสารอ้างอิง

- กรมการพัฒนาชุมชน. 2549. **ผลิตดอกออกผลผลิตภัณฑ์ชุมชน' 49**. หจก.บางกอกบลิ๊อค, กรุงเทพฯ.
- กรมการพัฒนาชุมชน. 2552. **คู่มือการลงทะเบียนผู้ผลิต/ผู้ประกอบการ OTOP ประจำปี 2552**. สำนักส่งเสริมวิสาหกิจชุมชน, กรุงเทพฯ.
- กุลทรัพย์ เกษแม่นกิจ. 2548. **สมเด็จพระนางเจ้าสิริกิติ์ พระบรมราชินีนาถ: ศิลปประดิษฐ์ ประติมากรรม แกะสลัก**. สกุลไทย ฉบับที่ 2648 ปีที่ 51 ประจำวันอังคารที่ 19 กรกฎาคม 2548.
- คณิง จันทรศิริ. 2546. **การแกะสลักสบู่ ชุด ดอกไม้ธรรมชาติ**. โรงพิมพ์ โอเดียนสโตร์. กรุงเทพฯ.
- ฉรณี เทศเจริญ. 2542. **เทคนิคการแกะสลัก ผัก ผลไม้และงานใบตอง**. โรงพิมพ์ไทยวัฒนาพานิช . กรุงเทพฯ.
- จารุพันธ์ ทองแถม. 2545. **ชีวิตในธรรมชาติ/แสง สายน้ำ และดอกไม้**. มติชนสุดสัปดาห์. ปีที่ 22 ฉบับที่ 1141 28 มิ.ย.-4ก.ค.
- ชูศรี วงศ์รัตนะ. 2550. **เทคนิคการใช้สถิติเพื่อการวิจัย**. โรงพิมพ์ไทเนรมิตกิจ. นนทบุรี.
- ชัยสมพร ชาวประเสริฐ. 2548. **การตลาดบริการ**. ซีเอ็ดยูเคชั่น.
- บุรินทร์ภัทร ชวงศ์. 2549. **การแกะสลักสบู่ ชุดดอก**. ศรีสยามการพิมพ์. กรุงเทพฯ.
- บัญญัติ สุขศรีงาม. 2527. **เครื่องเทศที่ใช้เป็นสมุนไพร**. อมรการพิมพ์, กรุงเทพฯ. 104 น.
- บริษัท เกรทเซ็นทรัล อินเตอร์เนชั่นแนล จำกัด. 2550 (Online)
<http://www.oknation.net/blog/EPM4GROUP4/2007/11/21/entry-4>, 6 พฤศจิกายน 2551.
- ประคอง วรรณสูตร. 2542. **สถิติศาสตร์ประยุกต์สำหรับครู**. (พิมพ์ครั้งที่ 5). กรุงเทพฯ
- ประเทืองศรี สิ้นชัยศรี. 2545 **สบู่ จากพืชน้ำมัน ต้นทุนต่ำคุณภาพคับแก้ว**. หนังสือพิมพ์เดลินิวส์
คอลัมน์: ช่องทางทำกิน ฉบับวันที่ 22 ก.ย. 2545
- ประเทืองศรี สิ้นชัยศรี. 2547. **พรรณพืชหอมและน้ำมันระเหย**. นีออน บ็อค มีเดีย. นนทบุรี.
- พงษ์ศิริ วินิจฉัย. 2541. **การพัฒนาผลิตภัณฑ์โลชั่นทากันยูงจากส่วนผสมของน้ำมันตะไคร้หอม น้ำมันผิวส้มและน้ำมันมะกรูด**. วิทยาศาสตร์มหาบัณฑิต สาขาพัฒนาผลิตภัณฑ์อุตสาหกรรม เกษตร, มหาวิทยาลัยเกษตรศาสตร์.

เอกสารอ้างอิง (ต่อ)

- พิมพ์พรณ ทรัพย์ยิ่ง. 2544. **ความคิดเห็นเกี่ยวกับอุปกรณ์สื่อสารของนิสิตนักศึกษาของรัฐและเอกชนในกรุงเทพมหานคร. ศิลปศาสตรมหาบัณฑิต สาขาการศึกษาศาสตร์ศึกษา, มหาวิทยาลัยเกษตรศาสตร์.**
- มันธนา ศรีสวัสดิ์. 2550. **การพัฒนาสบู่เหลวล้างมือผสมน้ำมันหอมระเหยที่ทรีและการทดสอบในอาสาสมัคร. วิทยาศาสตร์มหาบัณฑิต สาขาวิชาวิทยาศาสตร์ความงามและสุขภาพ, มหาวิทยาลัยขอนแก่น.**
- แสงอรุณ เชื้อวงษ์บุญ. 2542. **การแกะสลักสบู่. คณะวิทยาศาสตร์และเทคโนโลยี สถาบันราชภัฏสวนดุสิต.**
- สำนักงานเลขาธิการกองทัพเรือ. 2548. **ข่าวกองทัพเรือ ประจำวันที่ 27 พฤษภาคม 2548 (Online) <http://www.navy.mi.th/sctr/navynews/2548/may/nvn270548.php>, 19 พฤศจิกายน 2551.**
- สุทิน สัมปตตรวนิช. 2526. **พจนานุกรมศัพท์วิทยาศาสตร์. โรงพิมพ์แพร่พิทยา. กรุงเทพฯ.**
- ศรีพรรณ ธรรมพิชัย. ม.ป.ป. **ดอกไม้จากแป้งสบู่. นิตยสารขวัญเรือน. กรุงเทพฯ.**
- อรุณศรี สุนทรพิช และนัฏฐาน แก้วนพรัตน์. 2544. **แนวทางการพัฒนาเภสัชภัณฑ์และเครื่องสำอางในโรงพยาบาล. ภาควิชาเทคโนโลยีเภสัชกรรมคณะเภสัชศาสตร์ มหาวิทยาลัยสงขลานครินทร์.**

ภาคผนวก

ภาคผนวก ก
เครื่องมือที่ใช้ในการวิจัย

ตัวอย่างสบู่ 5 สูตรที่ได้จากการทดลอง

ภาพที่ 1 แสดงภาพสบู่สูตร A



ภาพที่ 2 แสดงภาพสบู่สูตร B



ภาพที่ 3 แสดงภาพสบู่สูตร C



ภาพที่ 4 แสดงภาพสบู่สูตร D

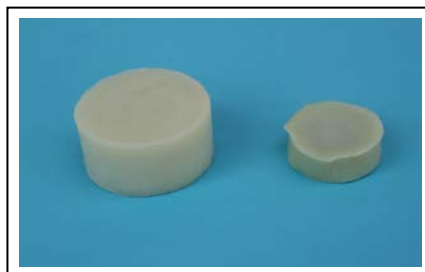


ภาพที่ 5 แสดงภาพสบู่สูตร E

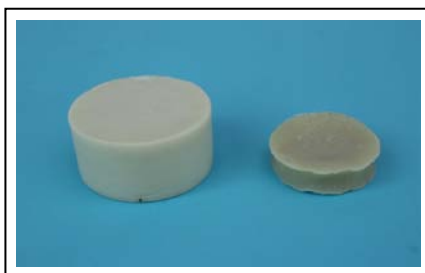


การเปรียบเทียบสนุ่ 5 สูตรที่ได้จากการทดลองทิ้งไว้ 3 เดือน

ภาพที่ 6 แสดงภาพสนุ่สูตร A



ภาพที่ 7 แสดงภาพสนุ่สูตร B



ภาพที่ 8 แสดงภาพสนุ่สูตร C



ภาพที่ 9 แสดงภาพสนุ่สูตร D



ภาพที่ 10 แสดงภาพสนุ่สูตร E





ภาพที่ 11 แสดงภาพส่นุ่ 5 สูตรที่ให้ผู้เชี่ยวชาญประเมิน

แบบสอบถาม

เรื่อง การพัฒนาผลิตภัณฑ์สบู่และสติกกลิ่นสมุนไพรจากเศษสบู่เหลือใช้เพื่อธุรกิจชุมชน
ตำบลประโคนชัย อำเภอประโคนชัย จังหวัดบุรีรัมย์

แบบสอบถามนี้เป็นส่วนหนึ่งของการศึกษาวิจัยเพื่อประกอบการศึกษาระดับปริญญาโท
คณะเทคโนโลยีคหกรรมศาสตร์ กลุ่มวิชาบริหารธุรกิจคหกรรมศาสตร์
มหาวิทยาลัยเทคโนโลยีราชมงคลพระนคร

คำชี้แจง

- แบบสอบถามชุดนี้มี 2 ส่วน ได้แก่
 - สถานที่ 1 สถานภาพของผู้เชี่ยวชาญ
 - สถานที่ 2 ความคิดเห็นเกี่ยวกับผลิตภัณฑ์สบู่และสติกกลิ่นสมุนไพรจากเศษสบู่เหลือใช้
- ผู้ศึกษาขอความร่วมมือจากท่าน โปรดตอบแบบสอบถามฉบับนี้ทุกข้อตามความเป็นจริงหรือตามความคิดเห็นของท่าน ผู้ศึกษามีความมุ่งหวังเพื่อสร้างความเหมาะสมที่สุดให้กับการปรับปรุงผลิตภัณฑ์สบู่และสติกกลิ่นสมุนไพรจากเศษสบู่เหลือใช้

ผู้ศึกษาขอขอบ พระคุณผู้ตอบแบบสอบถาม ที่สละเวลาและความร่วมมือในการตอบแบบสอบถาม เพื่อการศึกษาในครั้งนี้เป็นอย่างดี

อัมพวรรณ แสตรัมย์

นักศึกษาระดับปริญญาโท คณะเทคโนโลยีคหกรรมศาสตร์
กลุ่มวิชาบริหารธุรกิจคหกรรมศาสตร์
มหาวิทยาลัยเทคโนโลยีราชมงคลพระนคร

เลขที่แบบสอบถาม

แบบสอบถามผู้เชี่ยวชาญด้านการแกะสลักสบู่

เรื่อง การพัฒนาผลิตภัณฑ์สบู่แกะสลักกลิ่นสมุนไพรจากเศษสบู่เหลือใช้เพื่อธุรกิจชุมชนตำบลประโคนชัย อำเภอประโคนชัย จังหวัดบุรีรัมย์

แบบสอบถามนี้เป็นส่วนหนึ่งของการศึกษาวิจัยเพื่อประกอบการศึกษาระดับปริญญาโท คณะเทคโนโลยีคหกรรมศาสตร์ กลุ่มวิชาบริหารธุรกิจคหกรรมศาสตร์ มหาวิทยาลัยเทคโนโลยีราชมงคลพระนคร

ตอนที่ 1 สถานภาพของผู้เชี่ยวชาญ

คำชี้แจง โปรดเติมข้อความตามความเป็นจริงลงในช่องว่างให้ครบทุกข้อ

ชื่อ.....นามสกุล

.....

เพศ.....อายุ.....ปี

วุฒิการศึกษา.....

ตำแหน่งปัจจุบัน.....

ความเชี่ยวชาญ.....

ตอนที่ 2 คำถามเกี่ยวกับผลิตภัณฑ์สบู่แกะสลักกลิ่นสมุนไพรจากเศษสบู่เหลือใช้

คำชี้แจง โปรดตอบคำถามตามความเป็นจริงหรือตามความคิดเห็นของท่านให้ครบทุกข้อ

1. ท่านคิดว่า เนื้อของสบู่ก้อนไหน มีความเหมาะสมมากที่สุดในการแกะสลัก โดยเรียงลำดับจากมากไปหาน้อย

ลำดับที่ () สูตร A

ลำดับที่ () สูตร B

ลำดับที่ () สูตร C

ลำดับที่ () สูตร D

ลำดับที่ () สูตร E

2. ท่านคิดว่า สัดส่วนของเนื้อสบู่สูตรใดที่เหมาะสมสำหรับการแกะสลัก

สัดส่วน (เนื้อสบู่: น้ำ)	มากที่สุด (5)	มาก (4)	ปานกลาง (3)	น้อย (2)	น้อยที่สุด (1)
สูตร A					
สูตร B					
สูตร C					
สูตร D					
สูตร E					

3. ท่านมีความรู้สึกอย่างไร เกี่ยวกับสบู่กลิ่นสมุนไพร

กลิ่นตะไคร้

ข้อความ	มากที่สุด (5)	มาก (4)	ปานกลาง (3)	น้อย (2)	น้อยที่สุด (1)
1. ความชอบ					
2. ความน่าสนใจ					
3. ปริมาณความหอม					
4. ประโยชน์ด้านสมุนไพร					

กลิ่นมะกรูด

ข้อความ	มากที่สุด (5)	มาก (4)	ปานกลาง (3)	น้อย (2)	น้อยที่สุด (1)
1. ความชอบ					
2. ความน่าสนใจ					
3. ปริมาณความหอม					
4. ประโยชน์ด้านสมุนไพร					

กลิ่นมะนาว

ข้อความ	มากที่สุด (5)	มาก (4)	ปานกลาง (3)	น้อย (2)	น้อยที่สุด (1)
1. ความชอบ					
2. ความน่าสนใจ					
3. ปริมาณความหอม					
4. ประโยชน์ด้านสมุนไพร					

4. ท่านคิดว่าผลิตภัณฑ์สบู่และสติกกลิ่นสมุนไพรจากเศษสบู่เหลือใช้ มีความน่าสนใจและสามารถผลิตออกจำหน่ายเป็นสินค้าผลิตภัณฑ์ชุมชน (OTOP) ได้หรือไม่

น่าสนใจ เพราะ.....

.....

ไม่น่าสนใจ เพราะ.....

.....

ข้อเสนอแนะเพิ่มเติม

.....

.....

.....

.....

.....

.....

.....

ขอขอบพระคุณอย่างสูง

อัมพวรรณ แสครัมย์

แบบสอบถาม

เรื่อง การพัฒนาผลิตภัณฑ์สบู่และสั้กกกลิ่นสมุนไพรจากเศษสบู่เหลือใช้เพื่อธุรกิจ
ชุมชนตำบลประโคนชัย อำเภอประโคนชัย จังหวัดบุรีรัมย์

แบบสอบถามนี้เป็นส่วนหนึ่งของการศึกษาวิจัยเพื่อประกอบการศึกษาระดับปริญญาโท
คณะเทคโนโลยีคหกรรมศาสตร์ กลุ่มวิชาบริหารธุรกิจคหกรรมศาสตร์
มหาวิทยาลัยเทคโนโลยีราชมงคลพระนคร

คำชี้แจง

- แบบสอบถามชุดนี้มี 3 ส่วน ได้แก่
 - ตอนที่ 1 สถานภาพของผู้ตอบแบบสอบถาม
 - ตอนที่ 2 ความคิดเห็นเกี่ยวกับความพึงพอใจที่มีต่อผลิตภัณฑ์สบู่และสั้กก
กลิ่นสมุนไพรจากเศษสบู่เหลือใช้
 - ตอนที่ 3 ข้อเสนอแนะและสิ่งที่ควรแก้ไขปรับปรุง
- ผู้ศึกษาขอความร่วมมือจากท่าน โปรดตอบแบบสอบถามฉบับนี้ทุกข้อตาม
ความเป็นจริงหรือตามความคิดเห็นของท่าน ผู้ศึกษามีความมุ่งหวังเพื่อสร้างความเหมาะสมที่สุด
ในการปรับปรุงผลิตภัณฑ์สบู่และสั้กกกลิ่นสมุนไพรจากเศษสบู่เหลือใช้

ผู้ศึกษาขอขอบ พระคุณผู้ตอบแบบสอบถาม ที่สละเวลาและความร่วมมือในการตอบ
แบบสอบถาม เพื่อการศึกษาในครั้งนี้เป็นอย่างดี

อัมพวรรณ แสครัมย์

นักศึกษาปริญญาโท คณะเทคโนโลยีคหกรรมศาสตร์
กลุ่มวิชาบริหารธุรกิจคหกรรมศาสตร์
มหาวิทยาลัยเทคโนโลยีราชมงคลพระนคร

เลขที่แบบสอบถาม

แบบสอบถามบุคคลทั่วไป

เรื่อง การพัฒนาผลิตภัณฑ์สบู่และสัณ้กกลิ่นสมุนไพรจากเศษสบู่เหลือใช้เพื่อธุรกิจ
ชุมชนตำบลประโคนชัย อำเภอประโคนชัย จังหวัดบุรีรัมย์

แบบสอบถามนี้เป็นส่วนหนึ่งของการศึกษาวิจัยเพื่อประกอบการศึกษาระดับปริญญาโท
คณะเทคโนโลยีคหกรรมศาสตร์ กลุ่มวิชาบริหารธุรกิจคหกรรมศาสตร์
มหาวิทยาลัยเทคโนโลยีราชมงคลพระนคร

1. สถานภาพของผู้ตอบแบบสอบถาม

คำชี้แจง โปรดเติมข้อความตามความเป็นจริงลงในช่องว่างให้ครบทุกข้อ

กรุณาใส่เครื่องหมาย / ลงใน หรือเติมข้อความลงในช่องว่าง (กรุณาตอบทุกข้อ)

ตอนที่ 1 สถานภาพของผู้ตอบแบบสอบถาม

สำหรับเจ้าหน้าที่

1. เพศ

ชาย หญิง 1.

2. อายุ

ต่ำกว่า 20 ปี 20 – 25 ปี 2.

26 - 35 ปี 36 – 45 ปี

46 ปีขึ้นไป

3. ระดับการศึกษา

มัธยมศึกษา อนุปริญญา 3.

ปริญญาตรี สูงกว่าปริญญาตรี

อื่นๆ โปรดระบุ.....

4. อาชีพ

นักเรียน/นิสิต/นักศึกษา รับราชการ/รัฐวิสาหกิจ 4.

พนักงานบริษัทเอกชน เจ้าของกิจการ/ธุรกิจส่วนตัว

อื่นๆ โปรดระบุ.....

13. ท่านคิดว่าผลิตภัณฑ์ชิ้นนี้ มีความเหมาะสมแก่การนำไปตกแต่งบ้าน หรือเป็นของขวัญที่ระลึกหรือไม่ เพราะเหตุใด

เหมาะสม เพราะ.....

ไม่เหมาะสม เพราะ.....

14. ท่านคิดว่าผลิตภัณฑ์สบู่แกะสลักกลิ่นสมุนไพรจากเศษสบู่เหลือใช้ มีความแปลกใหม่หรือไม่ เพราะเหตุใด

แปลกใหม่ เพราะ.....

ไม่แปลกใหม่ เพราะ.....

15. ท่านคิดว่าผลิตภัณฑ์สบู่แกะสลักกลิ่นสมุนไพรจากเศษสบู่เหลือใช้ น่าสนใจหรือไม่ เพราะเหตุใด

น่าสนใจ เพราะ.....

ไม่น่าสนใจ เพราะ.....

16. ท่านคิดว่า ราคาของผลิตภัณฑ์ชิ้นนี้ มีความเหมาะสมหรือไม่ เพราะเหตุใด

เหมาะสม เพราะ.....

ไม่เหมาะสม เพราะ.....

17. ท่านคิดว่าท่านจะซื้อผลิตภัณฑ์ชิ้นนี้ หรือไม่ เพราะเหตุใด

ซื้อ เพราะ.....

ไม่ซื้อ เพราะ.....

18. ถ้าท่านสนใจซื้อผลิตภัณฑ์สบู่แกะสลักกลิ่นสมุนไพรจากเศษสบู่เหลือใช้ ท่านจะเลือกกลิ่นใด เพราะเหตุใด

ตะไคร้ เพราะ.....

มะกรูด เพราะ.....

มะนาว เพราะ.....

ตอนที่ 3 ข้อเสนอแนะและสิ่งที่ควรแก้ไขปรับปรุง

.....

.....

.....

ขอขอบพระคุณอย่างสูง

อัมพวรรณ แสครัมย์

ภาคผนวก ข
ข้อมูลทั่วไปของผู้เชี่ยวชาญ

1. อาจารย์คณินิจ กัณหะกาญจนะ
 วุฒิการศึกษา ปม.ก.ศ.ม.คหกรรมศาสตร์
 ตำแหน่งปัจจุบัน อาจารย์ระดับ 7 ประจำสาขาวิชาคหกรรมศาสตร์
 คณะเทคโนโลยีคหกรรมศาสตร์ มหาวิทยาลัยเทคโนโลยีราชมงคล
 พระนคร วิทยาเขต โชติเวช
 ความเชี่ยวชาญ งานแกะสลัก
2. อาจารย์ณัฐประภา เศรษฐกสิวิทย์
 วุฒิการศึกษา ศ.ศ.ม.
 ตำแหน่งปัจจุบัน อาจารย์ ระดับความเชี่ยวชาญพิเศษ
 กลุ่มสาระการเรียนรู้การงานอาชีพและเทคโนโลยี
 โรงเรียนเศรษฐบุตรบำเพ็ญ
 ความเชี่ยวชาญ การสอนคหกรรมศาสตร์
3. ดร. นฤมล ศราชพันธุ์
 วุฒิการศึกษา ปริญญาเอก
 ตำแหน่งปัจจุบัน อาจารย์ สาขาวิชาคหกรรมศาสตร์ศึกษา ภาควิชาอาชีวศึกษา
 คณะศึกษาศาสตร์ มหาวิทยาลัยเกษตรศาสตร์
 ความเชี่ยวชาญ การสอนคหกรรมศาสตร์
4. ผู้ช่วยศาสตราจารย์นันทนัช พิเศษฐวิทย์
 วุฒิการศึกษา คศ.ม. (เสื้อผ้าและเส้นใย)
 ตำแหน่งปัจจุบัน ผู้ช่วยศาสตราจารย์ คณะวิทยาศาสตร์ มหาวิทยาลัยราชภัฏบุรีรัมย์
 ความเชี่ยวชาญ งานประดิษฐ์และวิทยาศาสตร์สิ่งทอ
5. อาจารย์รณชัย ชาญประโคน
 วุฒิการศึกษา ปริญญาตรี
 ตำแหน่งปัจจุบัน ครูศิลปะ โรงเรียนอนุบาลกัลยาประสิทธิ์
 ความเชี่ยวชาญ งานแกะสลักเทียน แกะสลักไม้ งานปั้น งานศิลป์ เป็นเวลา 15 ปี

ภาคผนวก ค
ภาพของผลิตภัณฑ์สมุนไพรและสลัก



ภาพที่ 12



ภาพที่ 13



ภาพที่ 14



ภาพที่ 15



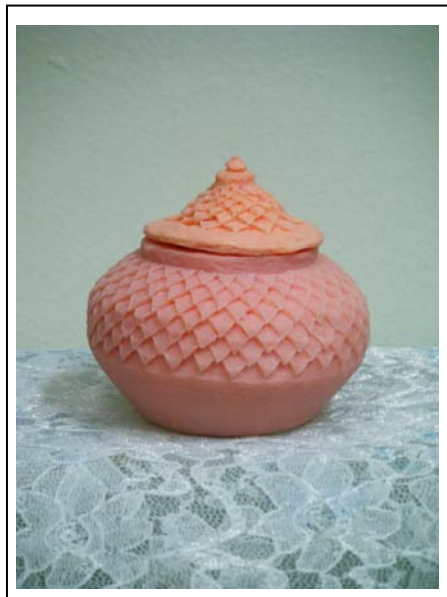
ภาพที่ 16



ภาพที่ 17



ภาพที่ 18



ภาพที่ 19



ภาพที่ 20



ภาพที่ 21



ภาพที่ 22



ภาพที่ 23

ประวัติผู้วิจัย

ชื่อ-นามสกุล นางอัมพวรรณ แสตรัมย์

วัน เดือน ปีที่เกิด 4 กุมภาพันธ์ 2515

สถานที่เกิด อำเภอประโคนชัย จังหวัดบุรีรัมย์

ประวัติการศึกษา

จบการศึกษาระดับปริญญาตรีครุศาสตรบัณฑิต วิชาเอกคหกรรมศาสตร์
จากวิทยาลัยครูบุรีรัมย์ ปี พ.ศ. 2537

ตำแหน่งและสถานที่ทำงานปัจจุบัน

ปัจจุบันดำรงตำแหน่งครู วิทยฐานะชำนาญการ โรงเรียนอนุบาลประโคนชัย
(อำนวยการบริหารวิทยาคาร) ระดับ คศ2 อัตราเงินเดือน 18,040 บาท
สังกัดสำนักงานเขตพื้นที่การศึกษามัธยมศึกษา เขต 2 สำนักงานคณะกรรมการ
การศึกษาขั้นพื้นฐาน กระทรวงศึกษาธิการ