



โครงการออกแบบและพัฒนาผลิตภัณฑ์ชุดเฟอร์นิเจอร์จากผ้าต้นมือเพื่อยกระดับงานทำมือที่เป็น  
เอกลักษณ์ท้องถิ่นสู่ระดับสากล ของกลุ่มสตรีสหกรณ์บ้านธรรมเมือง  
ตำบลช่อแฮ อำเภอเมือง

The design and development of furniture products from hand-stitched to  
enhance local craftsmanship to a local level Of Baan Tham Mueang  
Cooperative Women Group Cho Hae, Muang phrae, Phrae

หัวหน้าโครงการวิจัย	กิงกาญจน์	พิจักขณา
ผู้ร่วมวิจัย	สาธิต	เหล่าวิวัฒนพงษ์
	ประชา	พิจักขณา

งานวิจัยนี้ได้รับทุนสนับสนุนจากงบประมาณรายจ่าย ประจำปีงบประมาณ พ.ศ.2562  
คณะสถาปัตยกรรมศาสตร์และการออกแบบ มหาวิทยาลัยเทคโนโลยีราชมงคลพระนคร

**ชื่อเรื่อง :** โครงการออกแบบและพัฒนาผลิตภัณฑ์ชุดเฟอร์นิเจอร์จากผ้าต้นมือเพื่อยกระดับงานทำมือที่เป็นเอกลักษณ์ท้องถิ่นสู่ระดับสากล ของกลุ่มสตรีสหกรณ์บ้านธรรมเมือง ตำบลช่อแฮ อำเภอเมือง จังหวัดแพร่

**ผู้วิจัย :** กิ่งกาญจน์ พิจักขณา, สาธิต เหล่าวัฒนพงษ์, ประชา พิจักขณา

**พ.ศ. :** 2562

### บทคัดย่อ

งานวิจัยนี้เป็นการศึกษาข้อมูลพื้นฐานโครงการออกแบบและพัฒนาผลิตภัณฑ์ชุดเฟอร์นิเจอร์จากผ้าต้นมือเพื่อยกระดับงานทำมือที่เป็นเอกลักษณ์ท้องถิ่นสู่ระดับสากลของกลุ่มสตรีสหกรณ์บ้านธรรมเมือง ตำบลช่อแฮ อำเภอเมือง จังหวัดแพร่ ซึ่งมีวัตถุประสงค์เพื่อศึกษาทฤษฎีเกี่ยวกับเอกลักษณ์และอัตลักษณ์ของจังหวัดแพร่ ศึกษาถึงภูมิปัญญา กระบวนการผลิตผ้าต้นมือ ของกลุ่มสตรีสหกรณ์บ้านธรรมเมือง ตำบลช่อแฮ อำเภอเมือง จังหวัดแพร่ ตลอดจนพัฒนาและส่งเสริมการออกแบบผลิตภัณฑ์จากผ้าต้นมือให้สอดคล้องกับแนวทางการออกแบบ และยกระดับสู่สากลในสมัยปัจจุบันและเพื่อออกแบบและพัฒนาผลิตภัณฑ์จากผ้าต้นมือให้มีอัตลักษณ์และเอกลักษณ์ของจังหวัดแพร่และมาตรฐานอุตสาหกรรม ที่สามารถใช้สอยในชีวิตประจำวันได้ และส่งออกสู่ตลาดสากลได้

มีการดำเนินการวิจัยโดยการรวบรวมข้อมูลเบื้องต้นด้วยการทบทวนวรรณกรรม เอกสารแนวคิด และทฤษฎีเพื่อเป็นแนวทางในการสร้างกรอบการวิจัย การสร้างตัวแปร ตัวชี้วัด รวมถึงแนวทางการดำเนินการวิจัย โดยมีแนวคิด ทฤษฎี และงานวิจัยที่เกี่ยวข้องกับการศึกษานี้ ลงสำรวจพื้นที่กลุ่มสตรีสหกรณ์บ้านธรรมเมือง ตำบลช่อแฮ อำเภอเมือง จังหวัดแพร่ เพื่อใช้เป็นกรณีศึกษาเพื่อศึกษาตัวแปรในการออกแบบผ่านคุณลักษณะทางกายภาพของการออกแบบผลิตภัณฑ์จากผ้าต้นมือ ผู้วิจัยจึงใช้วิธีการเลือกกลุ่มตัวอย่างแบบเฉพาะเจาะจง โดยเลือกกลุ่มที่มีคุณสมบัติที่ทำให้เกิดการรับรู้รูปแบบผลิตภัณฑ์ชุดเฟอร์นิเจอร์จากผ้าต้นมือ และทำการเลือกกลุ่มตัวอย่าง เพื่อเป็นตัวแทนกลุ่มของผู้ใช้งานและนักออกแบบผลิตภัณฑ์ โดยการสุ่มใช้วิธีการสุ่มแบบง่าย (Simple Random Sampling) จำนวน 100 คน โดยผู้วิจัยใช้วิธีการสุ่มกลุ่มตัวอย่างแบบโควตา (Quota Sampling) เพื่อให้ได้ตามลักษณะของกลุ่มตัวอย่างที่ต้องการที่สื่อถึงเอกลักษณ์และอัตลักษณ์ ของจังหวัดแพร่ ด้วยการผสมผสานรูปแบบสมัยใหม่ไปสู่การออกแบบที่ทันสมัย จึงได้ผลสรุปคือ ผู้ตอบแบบสอบถามทั้งเพศชาย และหญิง มีจำนวนใกล้เคียงกัน ส่วนใหญ่ทำอาชีพธุรกิจส่วนตัว ในปัจจุบันผู้ตอบแบบสอบถามใช้งานผลิตภัณฑ์ที่พัฒนาผลิตภัณฑ์จากผ้าต้นมือน้อยมาก ใช้บ้างบางผลิตภัณฑ์เนื่องจากมีความคิดว่าผ้าต้นมือมีราคาค่อนข้างแพง ชนิดของผลิตภัณฑ์ไม่น่าสนใจ การใช้สีสันทนและลวดลายของผ้าต้นมือไม่มีความสอดคล้องกับรูปแบบ และผู้ตอบแบบสอบถามมีความต้องการใช้ผลิตภัณฑ์ชุดเฟอร์นิเจอร์จากผ้าต้นมือมากที่สุด เมื่อเทียบกับผลิตภัณฑ์ตกแต่งบ้าน หรือผลิตภัณฑ์อื่นๆ ผู้ตอบแบบสอบถามมีความคิดเห็นว่าการออกแบบผลิตภัณฑ์ชุดเฟอร์นิเจอร์จากผ้าต้นมือนั้นควรมีการใช้วัสดุอื่นๆมาประกอบในการออกแบบ ซึ่งมีการเลือกใช้วัสดุไม้สักมากที่สุด และโลหะมาเป็นส่วนประกอบ ควรมีกรรมวิธีตกแต่งผ้าด้วยวิธีปักลวดลายและตกแต่งด้วยมือ มีการออกแบบให้มีลักษณะรูปทรงเรขาคณิต เพื่ออำนวยความสะดวกในการผลิตและเป็นรูปทรงที่มาตรฐานเรียบหรู

สามารถใช้ในการตกแต่งให้เข้ากับการตกแต่งได้ง่าย โดยออกแบบให้มีสไตล์แบบ Contemporary ความเห็นของผู้บริโภคและผู้ผลิตมีความเห็นที่เป็นไปในแนวทางเดียวกันในเรื่องรูปแบบผลิตภัณฑ์

ส่วนในการวิเคราะห์การประเมินความพึงพอใจของผู้บริโภคที่มีต่อผลิตภัณฑ์ชุดเฟอร์นิเจอร์จากผ้าดัดมือ เพื่อยกระดับงานทำมือที่เป็นเอกลักษณ์ท้องถิ่นสู่ระดับสากล ของกลุ่มสตรีสหกรณ์บ้านธรรมเมือง ตำบลช่อแฮ อำเภอเมือง จังหวัดแพร่ นั้น ในภาพรวมผู้บริโภคมี่ความพึงพอใจต่อผลิตภัณฑ์ระดับดี ผลการวิเคราะห์การประเมินความพึงพอใจของผู้บริโภคที่มีต่อผลิตภัณฑ์ เห็นได้ว่าในภาพรวมผู้บริโภคมี่ความความพึงพอใจต่อผลิตภัณฑ์ระดับดี ส่วนในรายช้อย่อยมีความความพึงพอใจต่อผลิตภัณฑ์ระดับดีทุกข้อเช่นกัน

**คำสำคัญ :** ชุดเฟอร์นิเจอร์จากผ้าดัดมือ, มีอัตลักษณ์และเอกลักษณ์



**Title** The design and development of furniture products  
from hand-stitched to enhance local craftsmanship to a local level Of  
Baan Tham Mueang Cooperative  
Women Group Cho Hae, Muang phrae, Phrae

**Author** KINGKARN PIJUKKANA

**Year** 2015

### ABSTRACT

The design and development of furniture products from hand-stitched to enhance local craftsmanship to a local level Of Baan Tham Mueang Cooperative Women Group Cho Hae, Muang phrae, Phrae. The objective is to study the theory about identity and identity of Phrae Province Study wisdom hand-stitched production process Of the Tham Muang Cooperative Women's Group, Cho Hae Subdistrict, Mueang District, Phrae Province, as well as developing and promoting the design of hand-woven products in accordance with the design guidelines. And upgrade to the international standard in the present time and to design and develop products from hand-made cloth to have the identity and identity of Phrae and industrial standards The research was conducted by collecting basic information by reviewing literature, documents, concepts and theories as a guideline for creating a research framework. The creation of variables, indicators, and research guidelines with concepts, theories and research related to this study. To survey the area of Tham Mueang Cooperative Women Group, Cho Hae Subdistrict, Mueang District, Phrae Province to use as a case study To study design variables through the physical characteristics of the product design from hand-stitched. The researcher therefore uses a specific sample selection method. By selecting groups that have qualifications that cause recognition of furniture product designs from hand-woven fabrics And choose a sample group To represent a group of users and product designers By using a simple random sampling method consisting of 100 people. The researcher used the quota sampling method to obtain the characteristics of the sample that wanted to communicate their identity and identity. Of Phrae Province

In the analysis of evaluation of consumer satisfaction with furniture sets from hand-woven fabrics To upgrade the craftsmanship that is local to the international level Of Ban Tham Mueang Women Cooperative Group, Cho Hae Subdistrict, Mueang

District, Phrae Province In overall, consumers are satisfied with the product at a good level.

Keyword: furniture products from hand-stitched,



## กิตติกรรมประกาศ

รายงานการวิจัยเล่มนี้เกิดขึ้นเพื่อเป็นแนวทางและสร้างสรรค์งานออกแบบที่เน้นถึงความเป็นเอกลักษณ์ ส่งเสริมและพัฒนาการออกแบบผลิตภัณฑ์งานวิจัยนี้เป็นการศึกษาข้อมูล\_โครงการออกแบบและพัฒนาผลิตภัณฑ์ ชุดเฟอร์นิเจอร์จากผ้าต้นมือเพื่อยกระดับงานทำมือที่เป็นเอกลักษณ์ท้องถิ่นสู่ระดับสากล ของกลุ่มสตรีสหกรณ์ บ้านธรรมเมือง ตำบลช่อแฮ อำเภอเมือง จังหวัดแพร่ ที่สอดคล้องกับวัตถุประสงค์ในการศึกษาข้อมูลพื้นฐานของพื้นที่ เพื่อศึกษาทฤษฎีเกี่ยวกับเอกลักษณ์และอัตลักษณ์ของจังหวัดแพร่และศึกษาถึงภูมิปัญญากระบวนการผลิต ผ้าต้นมือของ ของกลุ่มสตรีสหกรณ์บ้านธรรมเมือง ตำบลช่อแฮ อำเภอเมือง จังหวัดแพร่ พัฒนาและส่งเสริมการ ออกแบบผลิตภัณฑ์จากผ้าต้นมือของกลุ่มสตรีสหกรณ์บ้านธรรมเมือง ตำบลช่อแฮ อำเภอเมือง จังหวัดแพร่ให้ สอดคล้องกับแนวทางการออกแบบ และยกระดับสู่สากลในสมัยปัจจุบัน และเพื่อออกแบบและพัฒนาผลิตภัณฑ์ จากผ้าต้นมือให้มีอัตลักษณ์และเอกลักษณ์ของจังหวัดแพร่ และมาตรฐานอุตสาหกรรม ที่สามารถใช้สอยใน ชีวิตประจำวันได้ และส่งออกสู่ตลาดสากลได้จังหวัดแพร่ให้มีการพัฒนางานหัตถกรรมพื้นบ้านให้ดียิ่งๆขึ้นไปอีก ด้วย

การวิจัยเล่มนี้สำเร็จลุล่วงได้ด้วยการสนับสนุนทุนวิจัยจากงบประมาณรายจ่ายประจำปีงบประมาณ พ.ศ. 2562 ขอขอบคุณ ของกลุ่มสตรีสหกรณ์บ้านธรรมเมือง ตำบลช่อแฮ อำเภอเมือง จังหวัดแพร่ ที่ให้คำปรึกษาและ ข้อมูลที่เป็นประโยชน์ต่องานวิจัยนี้ ขอขอบพระคุณบุคลากรคณะสถาปัตยกรรมศาสตร์และการออกแบบ มหาวิทยาลัยเทคโนโลยีราชมงคลพระนครทุกท่าน ที่ให้การสนับสนุนและเป็นกำลังใจตลอดการทำวิจัย และ ขอขอบคุณพี่ ป่า น้ำ อาทูกุๆท่านที่เป็นกลุ่มตัวอย่างที่ให้ความร่วมมือในการเก็บรวบรวมข้อมูลและสละเวลาในการ ทดสอบเป็นอย่างดี ตลอดจนขอขอบคุณผู้ที่มีความร่วมมือและให้ความอนุเคราะห์ทุกท่านที่ไม่ได้กล่าวไว้ในที่นี้

ท้ายสุดคุณค่าและประโยชน์อันพึงมีจากงานวิจัยเล่มนี้ ผู้วิจัยขอมอบให้เป็นแนวทางเกี่ยวกับการออกแบบ และสื่อถึงความเรียบง่ายและเป็นเอกลักษณ์ของชาวจังหวัดแพร่และทุกท่านที่มีความสนใจและเพื่อนำมาใช้ในการ ออกแบบต่อไป

กิงกาญจน์ พิจักขณาและคณะ

# สารบัญ

หน้า

บทคัดย่อภาษาไทย.....	I
บทคัดย่อภาษาอังกฤษ.....	III
กิตติกรรมประกาศ.....	VI
สารบัญ.....	V
สารบัญตาราง.....	IX
สารบัญรูป.....	X
บทที่ 1 บทนำ.....	1
1.1 ความเป็นมาและความสำคัญของปัญหา.....	1
1.2 วัตถุประสงค์ของโครงการวิจัย.....	6
1.3 ขอบเขตของโครงการวิจัย.....	6
1.4 กรอบแนวความคิดของโครงการวิจัย.....	7
1.5 ประโยชน์ที่คาดว่าจะได้รับ.....	8
บทที่ 2 เอกสารและงานวิจัยที่เกี่ยวข้อง.....	9
2.1 ศึกษาข้อมูลเกี่ยวกับภูมิประเทศและข้อมูลทั่วไปเกี่ยวกับ จังหวัดแพร่.....	9
2.2 ศึกษาข้อมูลเกี่ยวกับโครงการออกแบบและพัฒนาผลิตภัณฑ์ชุดเฟอร์นิเจอร์จากผ้าดัดมือเพื่อยกระดับงานทำมือที่เป็นเอกลักษณ์ท้องถิ่นสู่ระดับสากล ของกลุ่มสตรีสหกรณ์บ้านธรรมเมือง ตำบลช่อแฮ อำเภอเมือง จังหวัดแพร่.....	9
2.3 ศึกษาข้อมูลเกี่ยวกับการออกแบบเฟอร์นิเจอร์จากผ้าทอธรรมชาติ.....	22
2.4 ศึกษาข้อมูลเกี่ยวกับหลักการออกแบบผลิตภัณฑ์.....	25
2.5 ศึกษาข้อมูลเกี่ยวกับวัสดุและกรรมวิธีการผลิต.....	28
2.6 การทบทวนวรรณกรรมเพื่อนำไปใช้ในงานวิจัย.....	30
บทที่ 3 วิธีดำเนินการวิจัย.....	32
3.1 ขั้นตอนการวิจัย.....	32
3.2 ประชากรและกลุ่มตัวอย่าง.....	34
3.3 เครื่องมือที่ใช้ในการวิจัยและเก็บข้อมูล.....	34
3.4 การวิเคราะห์ข้อมูล.....	35
3.5 สรุปผลการวิเคราะห์ข้อมูล.....	35
บทที่ 4 ผลการวิเคราะห์ข้อมูล.....	36
4.1 ผลการศึกษาข้อมูลจากเครื่องมือที่ใช้ในการหาความต้องการของกลุ่มเป้าหมาย.....	36
4.2 ผลการวิเคราะห์ประเมินความพึงพอใจของผลิตภัณฑ์เฟอร์นิเจอร์จากผ้าดัดมือ.....	40

## สารบัญ(ต่อ)

	หน้า
บทที่ 5 อภิปรายผลและสรุปผลการวิจัย.....	42
5.1 สรุปและอภิปรายผลการวิจัย.....	42
5.1 ข้อเสนอแนะการวิจัย.....	43
ผลงานการออกแบบผลิตภัณฑ์เฟอร์นิเจอร์จากผ้าต้นมือ.....	44
บรรณานุกรม.....	45
ภาคผนวก ก การลงพื้นที่ศึกษาและเก็บรวบรวมข้อมูล	
ภาคผนวก ข ประวัตินักวิจัย	





## สารบัญตาราง

หน้า

ตารางที่ 4.1.1	แสดงจำนวนเพศ อาชีพ อายุ และรายได้ จำนวนสมาชิกในครอบครัวและข้อมูลการใช้ผ้าตีนจกทอมือ.....	36
ตารางที่ 4.1.2	ตารางแสดงการเปรียบเทียบของความต้องการเฟอร์นิเจอร์จากผ้าจกตีนทอมือ 3รูปแบบ...	26
ตารางที่ 4.1.3	การทดสอบความแตกต่างแบบจับคู่พหุคูณ(Multiple Comparisons) จากการเปรียบเทียบการเปรียบเทียบความต้องการเฟอร์นิเจอร์จากผ้าตีนจกทอมือ 3 รูปแบบ.....	39
ตารางที่ 4.2.1.	การวิเคราะห์ความคิดเห็นต่อรูปแบบผลิตภัณฑ์ของผู้บริโภคจากการใช้แบบสอบถาม.....	40



## สารบัญรูป

หน้า

รูปที่ 1.1	รูปแสดงที่ตั้งของศูนย์การเรียนรู้ผ้าจากเมืองลองและการย้อมสีครามธรรมชาติ อำเภอลอง จังหวัดแพร่.....	1
รูปที่ 1.2	รูปแสดงคลังผ้าทอมือโบราณของศูนย์การเรียนรู้ผ้าจากเมืองลองและการย้อมสีครามธรรมชาติ อำเภอลอง จังหวัดแพร่.....	2
รูปที่ 1.3	แสดงภาพบนฝานั่งผู้หญิงสมัยก่อนสวมใส่ผ้าตีน.....	3
รูปที่ 1.4	แสดงภาพเจ้านายชั้นสูงสมัยก่อนสวมใส่ผ้าขึ้นตีนจก.....	3
รูปที่ 1.5	แสดงภาพผ้าขึ้นตีนจกเต็มผืนหลายลวดลาย.....	4
รูปที่ 1.6	แสดงลักษณะของเอกลักษณ์ประจำจังหวัดแพร่.....	5
รูปที่ 1.7	กรอบการวิจัย.....	7
รูปที่ 2.1	แสดงภาพบนฝานั่งผู้หญิงสมัยก่อนสวมใส่ผ้าตีนจก.....	10
รูปที่ 2.2	แสดงภาพเจ้านายชั้นสูงสมัยก่อนสวมใส่ผ้าขึ้นตีนจก.....	10
รูปที่ 2.3	แสดงภาพผ้าขึ้นตีนจกเต็มผืนหลายลวดลาย.....	11
รูปที่ 2.4	แสดงลักษณะแผนที่ตำแหน่งที่ตั้งของจังหวัดแพร่.....	12
รูปที่ 2.5	แสดงลักษณะของเอกลักษณ์ประจำจังหวัดแพร่.....	14
รูปที่ 2.6	แสดงภาพศูนย์การเรียนรู้ผ้าจากและผ้าทอมือโบราณ อำเภอลอง จังหวัดแพร่.....	15
รูปที่ 2.7	แสดงภาพแหล่งรวบรวมและจำหน่ายผลิตภัณฑ์.....	16
รูปที่ 2.8	แสดงภาพผ้าทอตีนจกลายขามดแดง.....	17
รูปที่ 2.9	แสดงภาพผ้าทอตีนจกลายดอกจันทร์แปดกลีบ.....	17
รูปที่ 2.10	แสดงภาพผ้าทอตีนจกลายนกกินน้ำร่วมต้นหัวนาค.....	18
รูปที่ 2.11	แสดงภาพผ้าทอตีนจกลายผักแว่น.....	18
รูปที่ 2.12	แสดงภาพผ้าทอตีนจกลายหงส์คู่กินน้ำร่วมต้น.....	19
รูปที่ 2.13	แสดงภาพผ้าทอตีนจกลายชั้นดอก.....	19
รูปที่ 2.14	แสดงภาพผ้าทอตีนจกลายขามดแดงกาบหมาก.....	20
รูปที่ 2.15	แสดงภาพผ้าทอตีนจกลายนกนอน.....	20
รูปที่ 2.16	แสดงภาพผ้าทอตีนจกลายสร้อยกาบหมาก.....	21
รูปที่ 2.17	แสดงภาพผ้าทอตีนจกลายนกคุ้ม.....	21
รูปที่ 2.18	แสดงภาพเฟอร์นิเจอร์จากผ้าไทย.....	22
รูปที่ 2.19	แสดงภาพผ้าม่านผ้าไหมเข้าสู่ชุดกับโซฟาผ้าไหม.....	23

## สารบัญรูป(ต่อ)

	หน้า
รูปที่ 2.20 แสดงภาพเก้าอี้ผ้าฝ้ายทอมือ.....	23
รูปที่ 2.21 แสดงภาพ ครีเอทีฟ เฟอร์นิเจอร์ผ้าไหม.....	24
รูปที่ 2.22 แสดงภาพเก้าอี้ไม้ไผ่ค มีรูปทรงเรียบง่าย.....	24



# บทที่ 1

## บทนำ

### 1.1 ความเป็นมาและความสำคัญของปัญหา

การทำผ้าตัดมือในสมัยก่อนเมื่อครั้งที่ยังไม่มีจักรเย็บผ้า ชาวบ้านได้ใช้เข็มกับด้ายช่วยในการเย็บและซ่อมแซมเสื้อผ้า เครื่องนุ่งห่มโดยใช้วิธีเนาสวย ปักชุนด้วยมือมาโดยตลอดโดยไม่มีการประยุกต์ใช้เครื่องทุ่นแรงหรืออุปกรณ์อื่นๆต่อมาเมื่อ ๒๐ กว่าปีที่ผ่านมาการตัดผ้าได้มีขึ้นครั้งแรกในกลุ่มสตรีชาวคริสต์จักรสามัคคีธรรมที่ ๕ เท่านั้น ต่อมาได้ขยายว่าจ้างกลุ่มสตรีในหมู่บ้านใกล้เคียงรับงานไปทำที่บ้านต่อมา ปี ๒๕๔๕เทศบาลตำบลช่อแฮ ได้สนับสนุนงบประมาณตามโครงการกระตุ้นเศรษฐกิจ สนับสนุนหัตถกรรมผ้าตัดมือการทำผ้าตัดมือในสมัยก่อนเมื่อครั้งที่ยังไม่มีจักรเย็บผ้า ชาวบ้านได้ใช้เข็มกับด้ายช่วยในการเย็บและซ่อมแซมเสื้อผ้า เครื่องนุ่งห่มโดยใช้วิธีเนาสวย ปักชุนด้วยมือมาโดยตลอดโดยไม่มีการประยุกต์ใช้เครื่องทุ่นแรงหรืออุปกรณ์อื่นๆ



รูปที่ 1 แสดงลักษณะของผ้าตัดมือที่มีการออกแบบลวดลายอิสระและเย็บด้วยมือทั้งผืน  
ที่มา : <http://www.otoptoday.com>



รูปที่ 2 แสดงลักษณะของผ้าดัดมือที่มีเป็นของตกแต่งบ้าน  
ที่มา: <https://www.google.co.th>

ต่อมาเมื่อ ๒๐ กว่าปีที่ผ่านมามีการดัดผ้าได้มีขึ้นครั้งแรกในกลุ่มสตรีชาวคริสต์จักรสามัคคีธรรมที่ ๕ เท่านั้น ต่อมาได้ขยายว่าจ้างกลุ่มสตรีในหมู่บ้านใกล้เคียงรับงานไปทำที่บ้านต่อมา ปี ๒๕๔๕เทศบาลตำบลช่อแฮ ได้สนับสนุนงบประมาณตามโครงการกระตุ้นเศรษฐกิจ



รูปที่ 3 ผลิตภัณฑ์ผ้าคลุมเตียงผลิตภัณฑ์ OTOP ตำบลช่อแฮ อำเภอเมือง จังหวัดแพร่  
ที่มา: <http://www.thaitambon.com>

สนับสนุนหัตถกรรมผ้าดัดมือต่อมาได้ตั้งเป็นกลุ่มสตรีสหกรณ์บ้านธรรมเมือง บ้านธรรมเมือง ตำบลช่อแฮ อำเภอมือง

จังหวัดแพร่ได้รับการคัดสรรเป็นผลิตภัณฑ์ OTOP ระดับสามดาว ปี พ.ศ.๒๕๕๗ จดทะเบียนวิสาหกิจชุมชน เมื่อวันที่๘พฤศจิกายน๒๕๕๘ ผ่านการรับรองผลการปรับปรุงและพัฒนาผลิตภัณฑ์ชุมชน (OTOP) ประจำปี๒๕๕๓ จากคณะกรรมการเครือข่ายองค์ความรู้ (Knowledge-Based OTOP:KBO) จังหวัดแพร่ได้รับการคัดสรรเป็นผลิตภัณฑ์ OTOP ระดับสามดาว ปี พ.ศ.๒๕๕๓ ความสัมพันธ์กับชุมชน ตำบลช่อแฮ ตั้งอยู่ในเขตการปกครองของอำเภอมืองแพร่ มีจำนวนหมู่บ้านทั้งสิ้น 10 หมู่บ้าน ได้แก่ หมู่ 1 บ้านม้ง หมู่ 2 บ้านพันเชิง หมู่ 3 บ้านพันเชิง หมู่ 4 บ้านธรรมเมือง หมู่ 5 บ้านต้นไคร้ หมู่ 6 บ้านโน หมู่ 7 บ้านปง หมู่ 8 บ้านน้ำจ้อม หมู่ 9 บ้านนาตอง หมู่ 10 บ้านทุ่งสวย เขตพื้นที่ทิศเหนือ ติดต่อ ต.ป่าแดง อ.เมือง จ.แพร่ทิศใต้ ติดต่อ จ.อุตรดิตถ์ ทิศตะวันออก ติดต่อ ต.ป่าแดง อ.เมือง จ.แพร่ทิศตะวันตก ติดต่อ ต.บ้านกวาง อ.สูงเม่น จ.แพร่ ผลิตภัณฑ์ ผ้าดัดมือ, ผ้าคลุมเตียง การดำเนินงานของกลุ่มก่อให้เกิดบทบาทความสัมพันธ์กับชุมชนแยกเป็น ๓ ประเด็น ดังนี้ ๑.การทำหัตถกรรมผ้าดัดมือก่อให้เกิดการมีส่วนร่วมสร้างความอบอุ่นภายในครอบครัว เช่นแม่ต่อดอกฝ้าย พ่อวาดลาย พ่อแม่ลูกช่วยกันดัดส่วนในกรณีที่ไม่ทำเป็นครอบครัวก็จะมีส่วนร่วมกับบุคคลภายในกลุ่มสร้างความสามัคคีในชุมชน ๒.การทำหัตถกรรมผ้าดัดมือก่อให้เกิดความเข้มแข็งกับชุมชนเนื่องจากการรวมกลุ่มของสมาชิกในชุมชนเมื่อกลุ่มมีความเข้มแข็งเอื้อต่อความเข้มแข็งของชุมชน กลุ่มเกิดความภาคภูมิใจ ห่วงใยชุมชนมากขึ้นเพราะความมีชื่อเสียงของหัตถกรรมผ้าดัดมือนำประโยชน์สู่ชุมชนชุมชนเกิดการเรียนรู้ภูมิปัญญาของชุมชนเอง ๓.การทำหัตถกรรมผ้าดัดมือก่อให้เกิดการสร้างงานสร้างรายได้ให้กับชุมชนเนื่องจากสมาชิกแต่ละคนมีรายได้เพิ่มซึ่งถือเป็นอาชีพเสริมที่สร้างรายได้ให้สมาชิกไม่น้อยทีเดียว ซึ่งตำบลป่าแดง ได้ตั้งอยู่ในอำเภอมือง จังหวัดแพร่

จังหวัดแพร่เป็นจังหวัดภาคเหนือของประเทศไทย อยู่สูงกว่าระดับน้ำทะเลประมาณ 155 เมตร อยู่ห่างจากกรุงเทพมหานคร ประมาณ 555 กิโลเมตรเป็นจังหวัดที่มีภูเขาล้อมรอบทั้งสี่ทิศ มีแม่น้ำยมเป็นลำน้ำที่สำคัญที่สุดของจังหวัดแพร่ต้นกำเนิดจากเทือกเขาผีปันน้ำ อำเภอบง จังหวัดพะเยา เมืองแพร่ เป็นเมืองเก่าเมืองหนึ่งในภาคเหนือของประเทศไทย ประวัติการสร้างเมือง ไม่มีจารึกในที่ไหนโดยเฉพาะ การศึกษาเรื่องราวของเมืองแพร่จึงต้องอาศัยหลักฐานของเมืองอื่น เช่น พงศาวดารโยนก ตำนานเมืองเหนือ ตำนานพระธาตุลำปางหลวง และศิลาจารึกพ่อขุนรามคำแหงมหาราช เป็นต้น มีสถานที่ท่องเที่ยวชื่อดังเป็นที่รู้จัก อาทิเช่น พระธาตุช่อแฮ บ้านประทับใจ วนอุทยานแพะเมืองผีพระธาตุพระลออุทยานแห่งชาติเวียงโกศัย ฯลฯ และมีผ้าหม้อห้อม ซึ่งเป็นเอกลักษณ์ของจังหวัดที่นักท่องเที่ยวหรือแขกที่มาเยือนจังหวัดต้องหาซื้อไปเป็นของฝากหรือใช้สอยกันอย่างแพร่หลาย เพราะสื่อถึงศิลปและวัฒนธรรมล้านนาของชาวเหนือที่เป็นเอกลักษณ์ของจังหวัดแพร่อย่างแท้จริง (สำนักงานปลัดอำเภอ จังหวัดแพร่)





รูปที่ 4 แสดงลักษณะของเอกลักษณ์ประจำจังหวัดแพะ  
ที่มา : คู่มือการท่องเที่ยวจังหวัดแพะ

ซึ่งจังหวัดแพะได้ขึ้นชื่อเรื่องของผ้าหม้อฮ่อม เป็นผ้าพื้นเมืองที่สำคัญของจังหวัดแพะ คำว่าหม้อฮ่อมเขียนได้หลายแบบเช่น หม้อหอม, หม้อฮ่อม, หม้อหอม ซึ่งแล้วแต่ใครจะนำมาใช้ แต่ ความหมายที่แท้จริงนั้นเหมือนกันทุกคำ คือ เสื้อผ้าที่มีสีครามที่เกิดจากภูมิปัญญาของบรรพบุรุษชาวไทย เป็นการใช้ผ้าฝ้ายที่ได้จากการทอ ย้อมด้วยสีครามที่ได้จากต้นฮ่อมหรือต้นคราม จะได้ผ้ามีสีเดียวกันตลอดทั้งผืน ปัจจุบันนำมาตัดเป็นผลิตภัณฑ์ต่าง ๆ เช่น กางเกง กระโปรง เสื้อ ผ้าเช็ดหน้า เป็นต้น งานเทศกาลต่างๆ เช่น ลอยกระทง , สงกรานต์ , วันขึ้นปีใหม่ , งานบุญประจำปี , งานไหว้พระธาตุ , การท่องเที่ยว และอื่นๆ อีกมากมาย หม้อฮ่อมเป็นที่นิยมในการสวมใส่ของคนภาคเหนือ และของคนทั่วประเทศ ซึ่งแสดงได้ถึงเอกลักษณ์ผ้าไทยที่เหมาะสมกับทุกเพศหม้อฮ่อม เป็นภาษาถิ่นเหนือ เกิดจากคำว่า หม้อ และฮ่อม แต่หลายคนเรียกเพี้ยนว่า หม้อหอม หรือ หม้อฮ่อม หรือ หม้อหอม ซึ่งก็สามารถเรียกได้ เพียงแต่ความหมายก็เหมือนกัน คือ เสื้อผ้าที่เกิดจากภูมิปัญญาของบรรพบุรุษในแบบของสีคราม หม้อฮ่อม ต้นฮ่อม หรือต้นคราม เป็นพืชล้มลุกในตระกูล คราม ซึ่งชาวทุ่งโฮ้งนำเอาส่วนที่เป็นลำต้น และใบมาหมักในหม้อที่บรรจุน้ำตามกรรมวิธีที่สืบทอดกันมาแต่โบราณ ทำให้ได้น้ำสีคราม ที่จะนำมาย้อมผ้าขาวให้เป็นผ้าครามที่เรียกกันว่า ผ้าหม้อฮ่อม ซึ่งเป็นผ้าที่ชาวแพะ และคนทั่วประเทศ นิยมใช้ทุกเพศทุกวัย ไม่เว้นแม้แต่ชาวต่างประเทศ ซึ่งจะเห็นได้ว่า ชาวต่างประเทศได้นิยมชมชอบในผ้าหม้อฮ่อม กันอย่างมาก (ภาววิณี อินทวิวัฒน์. 2555)จังหวัดแพะเป็นแหล่งกำเนิดของผ้าหม้อหอม ความเป็นมาของผ้าหม้อหอมเกี่ยวข้องกับประวัติของบ้านทุ่งโฮ้ง ซึ่งเป็นแหล่งผลิตผ้าหม้อหอมแหล่งใหญ่ที่สุดและมีชื่อเสียงที่สุดของจังหวัดแพะ ชาวบ้านทุ่งโฮ้งเป็นกลุ่มชนที่มี

เชื้อสายลาวพวน ซึ่งได้อพยพเข้ามาอยู่ที่บ้านทุ่งไธ้กันแล้ว และได้นำเอาวัฒนธรรมการทอผ้าและการย้อมผ้า โดยใช้ต้นและใบห้อมมาย้อม ทำให้ผ้าฝ้ายเกิดเป็นสีครามหรือสีกรมท่า ซึ่งเป็นการย้อมแบบดั้งเดิม แต่ไม่มีหลักฐานการบันทึกว่า เริ่มทำกันมาตั้งแต่เมื่อไหร่ แต่คาดว่าน่าจะมีการทำมาหลายชั่วอายุคน โดยการทอสีบทยอดกันมาตั้งแต่รุ่น พ่อ - แม่ ซึ่งผ้าห้อมฮ่อม เป็นชื่อผ้าย้อมพื้นเมืองสีกรมท่าที่สร้างชื่อเสียงให้กับเมืองแพร่มานานแล้ว ในอดีตผ้าห้อมฮ่อมเป็นผ้าฝ้ายทอมือ ที่นำดอกฝ้ายขาวมาทำเป็นเส้นใยแล้วทอด้วยกี่พื้นเมืองเป็นผ้าพื้นสีขาว หลังจากนั้นจึงนำไปตัดเย็บให้เป็นเสื้อแบบต่าง ๆ กางเกงเตี่ยวสะตอ จากนั้นนำมาย้อมในน้ำฮ่อม ที่ได้จากการหมักต้นฮ่อมเอาไว้ในหม้อในปัจจุบันมีการทอผ้าด้วยกี่แบบพื้นเมืองน้อยลงทำให้ผ้าทอมีราคาแพง ในการตัดเย็บเสื้อผ้าห้อมฮ่อมจึงมีการใช้ผ้าดิบจากโรงงานตัดเย็บ ย้อมด้วยน้ำฮ่อมธรรมชาติหรือสีห้อมฮ่อมมหาวิทยาลัย



รูปที่ 5 ถังสีย้อมหม้อฮ่อมธรรมชาติจากต้นห้อม

ที่มา: ศูนย์การเรียนรู้การอนุรักษ์และศึกษาการย้อมสีธรรมชาติจากต้นห้อม

แต่ถ้าพูดถึงบ้านป่าแดง ต.ป่าแดง อ.เมือง จ.แพร่ จะเป็นหมู่บ้านเศรษฐกิจอีกหมู่บ้านหนึ่งที่ตั้งอยู่บนพื้นที่ที่เป็นสถานที่สำคัญทางวัฒนธรรมคือพระธาตุช่อแฮ วัดพระธาตุช่อแฮ พระอารามหลวง เป็นวัดศักดิ์สิทธิ์เก่าแก่คู่บ้านคู่เมืองจังหวัดแพร่ และเป็นวัดพระธาตุประจำปีเกิดของผู้ที่เกิดปีชวด ตั้งอยู่เลขที่ 1 หมู่ที่ 11 ถนนช่อแฮ ตำบลช่อแฮอำเภอเมืองแพร่จังหวัดแพร่ บนเนื้อที่ 175 ไร่ บุคคลใดที่มาจากจังหวัดแพร่แล้วจะต้องมานมัสการพระธาตุช่อแฮ เพื่อเป็นสิริมงคลกับตนเอง จนมีคำกล่าวที่ว่า ถ้ามาจากจังหวัดแพร่ แต่ไม่ได้มานมัสการพระธาตุช่อแฮเหมือนไม่ได้มาจังหวัดแพร่การเดินทางมาเที่ยววัดพระธาตุช่อแฮ ถนนสายหลัก คือ ถนนช่อแฮ เริ่มตั้งแต่สี่แยกบ้านทุ่ง อำเภอเมืองแพร่ ซึ่งเป็นสี่แยกใจกลางเมืองแพร่ เข้าสู่ถนนช่อแฮ และตรงไปตามถนนช่อแฮ ผ่านโรงพยาบาลแพร่ สนามบินจังหวัดแพร่ หมู่บ้านเหล่า หมู่บ้านนาจักร หมู่บ้านแต (กวีรัตน์) หมู่บ้านมั่ง สถานที่ตั้ง



ของวัดพระธาตุช่อแฮอยู่ในบริเวณเขตเทศบาลตำบลช่อแฮ ด้วยระยะทาง 9 กิโลเมตร จากตัวเมืองจังหวัดแพร่ พระบาทสมเด็จพระเจ้าอยู่หัว ทรงพระกรุณาโปรดเกล้าฯ ให้ยกวัดพระธาตุช่อแฮ ตำบลช่อแฮ อำเภอเมือง จังหวัดแพร่ เป็นพระอารามหลวงชั้นตรี ชนิดสามัญ ตั้งแต่วันที่ 23 มิถุนายน พ.ศ. 2549 โดยได้ประกาศในราชกิจจานุเบกษา ฉบับทั่วไป เล่ม 123 ตอนที่ 96 ง วันที่ 19 กันยายน พ.ศ. 2549 (พ.ศ. 2508 พระบาทสมเด็จพระเจ้าอยู่หัวทรงใช้มวลสารจากพระธาตุช่อแฮ ทำพระสมเด็จจิตรลดา)ซึ่งมีพระเจ้าทันใจและไม่เสี่ยงทายที่เป็นที่กล่าวขานของการให้พรและโชคลาภที่นักท่องเที่ยวที่มาเยือนต้องมากราบสักการะพระเจ้าทันใจหรือหลวงพ่อตันใจ เป็นพระพุทธรูปปางสมาธิปูนปั้น ลงรักปิดทอง หน้าตักกว้าง 30 นิ้ว สูงประมาณ 2 ศอก (กว้าง 80 เซนติเมตร สูง 1.20 เซนติเมตร) เป็นพระพุทธรูปองค์ใหม่ที่สร้างขึ้นเมื่อปี พ.ศ. 2465 ผู้สร้างคือ ชาวไทใหญ่ (เงี้ยว) สร้างพระพุทธรูปองค์นี้แทนพระพุทธรูปองค์เดิมที่หล่อด้วยเงิน (ตะกั่ว) ที่ถูกลักไป พระเจ้าทันใจหรือหลวงพ่อตันใจ (ทางเหนืออ่านว่า พระเจ้าตันใจ) เป็นพระพุทธรูปศักดิ์สิทธิ์ที่มีผู้นิยมมากราบไหว้ บนบานศาลกล่าวอยู่เสมอ เชื่อว่าเป็นพระพุทธรูปที่ใครมาขอพรแล้ว จะได้สิ่งนั้นอย่างสมประสงค์ ด้านหลังซุ้มพระเจ้าทันใจประดิษฐานอยู่ มีไม้เสี่ยงทายทำด้วยไม้รวก หรือไม้สัก มีความยาวเกิน 1 วา คาดว่าใช้แทนไม้เซียมซี เมื่อผู้ใดต้องการเสี่ยงทายสิ่งใด ก็ให้นำไม้ดังกล่าวมาทาบกับช่วงแขนที่กางเหยียดตรงไปจนสุดแขนทั้งสองข้าง ความยาวของวาอยู่ตรงจุดใดของไม้ก็จะทำเครื่องหมายไว้แล้วนำไม้มาอธิษฐานเบื้องหน้าพระเจ้าทันใจว่า สิ่งที่คุณประสงค์นั้นจะสำเร็จหรือไม่ หากสำเร็จก็ขอให้ความยาวของตนเลยจุดที่ทำเครื่องหมายไว้ออกไป เมื่ออธิษฐานเสร็จแล้ว ก็นำไม้เสี่ยงทายขึ้นมาวาอีกครั้งหนึ่ง (<https://th.wikipedia.org>)



รูปที่ 6 แสดงภาพของพระธาตุช่อแฮ  
ที่มา: <https://www.google.co.th>



รูปที่ 7 แสดงภาพของพระเจ้าทันใจที่นักท่องเที่ยวนิยมไปสักการะขอพร  
ที่มา: <https://www.google.co.th>

จากงานทำมือหรืองานผ้าดัดมือของกลุ่มสตรีสหกรณ์บ้านธรรมเมือง ตำบลช่อแฮ อำเภอเมือง จังหวัดแพร่ ที่อยู่ในพื้นที่ของแหล่งการท่องเที่ยวที่เป็นแหล่งศิลปวัฒนธรรมของจังหวัด จึงมีความสำคัญอย่างยิ่งต่อการพัฒนาศักยภาพอาชีพเพื่อยกระดับมาตรฐานของผลิตภัณฑ์สู่ระดับสากล ซึ่งชาวตำบลช่อแฮจึงให้คำจำกัดความของจุดยืนว่า “แฮนดิคราฟ ช่อแฮ” ผ้าดัดมือสินค้าประเภทนี้ในประเทศไทยเรียกกันว่า “ผ้าดัดมือ” แต่ระดับสากลรู้จักกันดี ในชื่องาน “Quilts” มีองค์ประกอบสำคัญ 3 ประการคือ 1. ผ้าพื้น 2. บุให้เกิดความนุ่ม อืดใช้หนุน แต่ปัจจุบันใช้วัสดุใยโพลีเอสเตอร์ และ 3. แต่งลวดลายด้วยผ้าบน ซึ่งจะเย็บ ปะ ต่อ หรือเล่นลายต่างๆ โดยใช้มือล้วนๆนอกจากนั้น การขึ้นลายต่างๆจะวาดด้วยมือ (Free Hand) ซึ่งงานของตำบลช่อแฮนี้จะมีความแตกต่างจากผู้ผลิตรายอื่นๆ ที่มีลักษณะพิเศษขึ้นลายตามแบบสำเร็จรูป ซึ่งการวาดมือจำเป็นต้องใช้ทักษะ และความชำนาญอย่างสูง ลายเส้นที่ไม่ตายตัว ช่วยให้ผลงานมีเสน่ห์ต่างกันไป ทุกชิ้นเปรียบเป็นงานชิ้นเดียวในโลก ทั้งนี้ ผ้าดัดมือ มีลวดลายนับเป็นพันแบบ ซึ่งจะศึกษาจากนิทรรศการของต่างประเทศ ประกอบกับใช้คำแนะนำของลูกค้า และจินตนาการส่วนตัวมาประยุกต์เข้าด้วยกัน เช่น ลายการ์ตูน ดอกไม้ กราฟฟิก สัตว์ ฯลฯ ทำออกมาเป็นสินค้าต่างๆ เช่น ผ้าห่ม ผ้าคลุมเตียง ปลอกหมอนอิง ผ้าปูโต๊ะ ผ้าติดผนัง ฯลฯราคาขายส่งที่หลักร้อยถึงสูงสุดประมาณ 4 พันกว่าบาทระยะเวลาทำขึ้นอยู่กับความยากง่าย อย่างผ้าคลุมเตียงขนาด 6 ฟุต ใช้เวลา 15-20 วันต่อชิ้นวัตถุดิบผ้าที่ใช้แตกต่างกันไปตามความต้องการของลูกค้า ส่วนใหญ่เน้นใช้ผ้าฝ้าย 100% เพราะมีความนุ่มเนียนน่าสัมผัส แต่บางครั้งอาจนำผ้าชนิดอื่น ๆ มาตกแต่งให้แปลกออกไป โดยผ้าทุกผืนพรทิพย์จะเลือกเฟ้นเอง แหล่งซื้อใหญ่ คือ ตลาดขายผ้าในกรุงเทพฯ ปัญหาสำคัญของธุรกิจเวลานี้ เจ้าของธุรกิจ ระบุว่า ต้นทุนวัตถุดิบสูงขึ้นมาก ราคาผ้าเพิ่มขึ้นจากช่วงเริ่มธุรกิจกว่า 30-40% ทำให้การสต็อกผ้าต้องใช้ทุนเพิ่มขึ้น จึงได้ขอสินเชื่อในโครงการต่อยอดกองทุนหมู่บ้านพันธเชิง จากธนาคารพัฒนาวิสาหกิจขนาดกลางและขนาดย่อมแห่งประเทศไทย (<http://www.manager.co.th>)

ฉะนั้นจะเห็นได้ว่าผ้าดัดมือของตำบลช่อแฮ นอกจากจะเป็นอีกสิ่งหนึ่งที่เป็นเอกลักษณ์ของจังหวัดแล้ว ยังเป็นเครื่องหมายสำคัญที่บ่งบอกความเป็นผ้าพื้นเมืองเหนือ ศิลปะอันประณีตอีกอย่างหนึ่งที่ไม่เหมือนใครด้วยกรรมวิธีการทำด้วยความพิถีพิถันของทุกขั้นตอนในการผลิตที่ได้มาซึ่งชิ้นงานที่ทรงคุณค่านี้ ที่คนในประเทศและต่างประเทศรู้จัก ในความงามและทันสมัย ให้สามารถได้รับการยอมรับและยกระดับจากตลาดภายในประเทศสู่ระดับโลกได้อย่างยั่งยืน

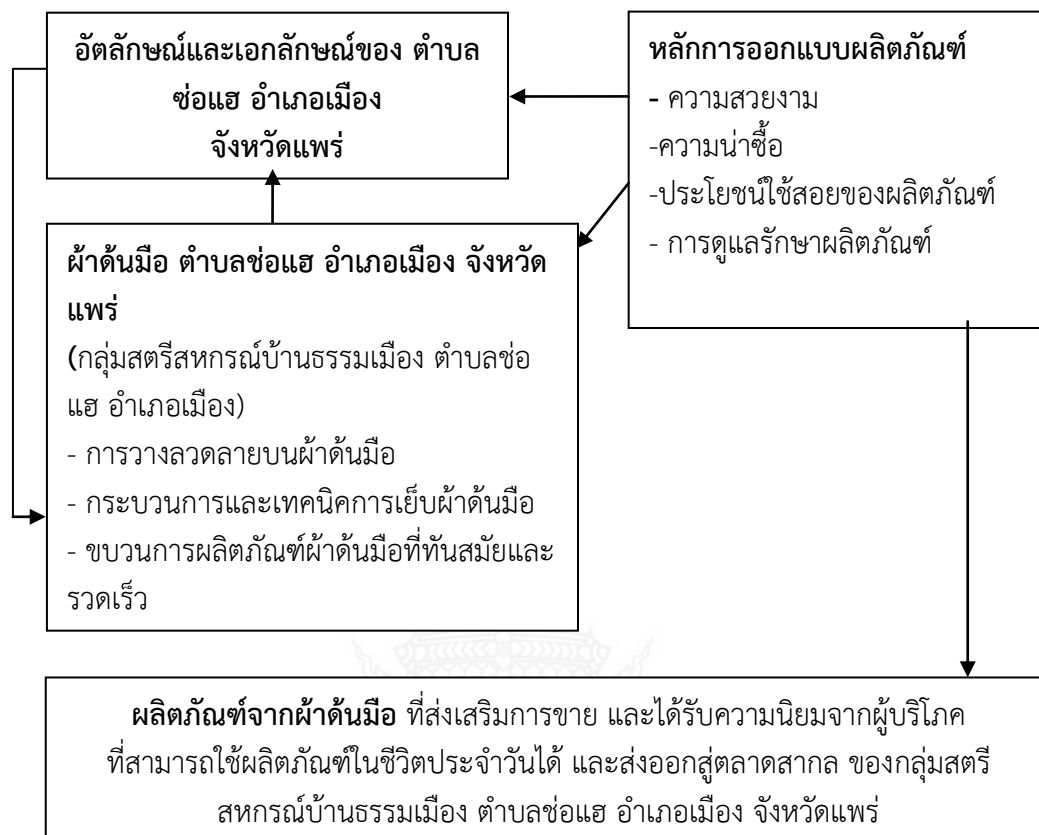
## 1.2 วัตถุประสงค์ของโครงการวิจัย

1. เพื่อศึกษาทฤษฎีเกี่ยวกับเอกลักษณ์และอัตลักษณ์ของจังหวัดแพร่และศึกษาถึงภูมิปัญญากระบวนการผลิตผ้าดัดมือของ ของกลุ่มสตรีสหกรณ์บ้านธรรมเมือง ตำบลช่อแฮ อำเภอเมือง จังหวัดแพร่
2. เพื่อพัฒนาและส่งเสริมการออกแบบผลิตภัณฑ์จากผ้าดัดมือของกลุ่มสตรีสหกรณ์บ้านธรรมเมือง ตำบลช่อแฮ อำเภอเมือง จังหวัดแพร่ให้สอดคล้องกับแนวทางการออกแบบ และยกระดับสู่สากลในสมัยปัจจุบัน
3. เพื่อออกแบบและพัฒนาผลิตภัณฑ์จากผ้าดัดมือให้มีอัตลักษณ์และเอกลักษณ์ของจังหวัดแพร่ และมาตรฐานอุตสาหกรรม ที่สามารถใช้สอยในชีวิตประจำวันได้ และส่งออกสู่ตลาดสากลได้

## 1.3 ขอบเขตของโครงการวิจัย

ส่งเสริมและพัฒนาการออกแบบผลิตภัณฑ์จากผ้าดัดมือ ตั้งแต่กระบวนการออกแบบลวดลายให้สอดคล้องกับอัตลักษณ์และเอกลักษณ์ของตำบลช่อแฮ จังหวัดแพร่ ตลอดจนการออกแบบผลิตภัณฑ์ที่เหมาะสมกับคุณลักษณะของผ้าดัดมือ อาทิเช่น ชุดเฟอร์นิเจอร์ ที่ทันสมัยตามที่ตลาดต้องการในปัจจุบันที่สามารถ ใช้งานได้กับทุกรูปแบบสภาพแวดล้อมและสไตล์การออกแบบที่ทันสมัยกับกิจกรรมวัฒนธรรมต่างๆ และคำนึงถึงมาตรฐานของผลิตภัณฑ์ที่สามารถส่งออกสู่ตลาดสากลได้โดยโครงการนี้เน้นการส่งเสริมและพัฒนาด้านการออกแบบ ให้กับของกลุ่มสตรีสหกรณ์บ้านธรรมเมือง ตำบลช่อแฮ อำเภอเมือง จังหวัดแพร่

#### 1.4 กรอบแนวความคิดของโครงการวิจัย



รูปที่ 1.7 กรอบการวิจัย

#### 1.5 ประโยชน์ที่คาดว่าจะได้รับ

ด้านวิชาการ นักวิจัย นักศึกษา ได้มีองค์ความรู้ใหม่ในการส่งเสริมและพัฒนาผลิตภัณฑ์ชุมชน ทำให้การขับเคลื่อนทางเศรษฐกิจดีขึ้น กลุ่มสตรีสหกรณ์บ้านธรรมเมือง ตำบลช่อแฮ อำเภอเมือง จังหวัดแพร่ มีรายได้เพิ่มขึ้นจากการสร้างงานสู่ตลาดทั้งภายในประเทศและส่งออกต่างประเทศแบบยั่งยืน

## บทที่ 2

### เอกสารและงานวิจัยที่เกี่ยวข้อง

ในการศึกษาค้นคว้าครั้งนี้ ผู้วิจัยได้จัดทำ โครงการออกแบบและพัฒนาผลิตภัณฑ์ชุดเฟอร์นิเจอร์จากผ้า ดันมือเพื่อยกระดับงานทำมือที่เป็นเอกลักษณ์ท้องถิ่นสู่ระดับสากล ของกลุ่มสตรีสหกรณ์บ้านธรรมเมือง ตำบลช่อ แอ อำเภอมือง จังหวัดแพร่ ซึ่งมีวัตถุประสงค์ในการศึกษาข้อมูลพื้นฐานของพื้นที่ เพื่อศึกษาทฤษฎีเกี่ยวกับ เอกลักษณ์และอัตลักษณ์ของจังหวัดแพร่และศึกษาถึงภูมิปัญญากระบวนการผลิตผ้าดันมือของ ของกลุ่มสตรี สหกรณ์บ้านธรรมเมือง ตำบลช่อแอ อำเภอมือง จังหวัดแพร่ พัฒนาและส่งเสริมการออกแบบผลิตภัณฑ์จากผ้าดัน มือของกลุ่มสตรีสหกรณ์บ้านธรรมเมือง ตำบลช่อแอ อำเภอมือง จังหวัดแพร่ให้สอดคล้องกับแนวทางการ ออกแบบ และยกระดับสู่สากลในสมัยปัจจุบัน และเพื่อออกแบบและพัฒนาผลิตภัณฑ์จากผ้าดันมือให้มีอัตลักษณ์ และเอกลักษณ์ของจังหวัดแพร่ และมาตรฐานอุตสาหกรรม ที่สามารถใช้สอยในชีวิตประจำวันได้ และส่งออกสู่ ตลาดสากลได้ และมาตรฐานอุตสาหกรรม ที่สามารถใช้สอยในชีวิตประจำวันได้ และส่งออกสู่ตลาดสากลได้ เพื่อนำมาประเมินความพึงพอใจของผู้บริโภคที่มีต่อผลิตภัณฑ์การออกแบบชุดเฟอร์นิเจอร์จากผ้าดันมือในการ ออกแบบและผลิตผลิตภัณฑ์ ได้ทำการศึกษาค้นคว้าทั้งโครงการใกล้เคียงและที่เกี่ยวข้องจากเอกสาร ตำรา รวมทั้ง แหล่งข้อมูลต่างๆทั้งจากหน่วยงาน และห้องสมุดโดยดำเนินงานไปตามลำดับขั้นตอน ซึ่งมีรายละเอียดเกี่ยวกับ ทฤษฎี หลักการและงานวิจัยที่เกี่ยวข้องดังนี้

- 2.1 ศึกษาข้อมูลเกี่ยวกับภูมิประเทศและข้อมูลทั่วไปเกี่ยวกับ จังหวัดแพร่
- 2.2 ศึกษาข้อมูลเกี่ยวกับของกลุ่มสตรีสหกรณ์บ้านธรรมเมือง ตำบลช่อแอ อำเภอมือง จังหวัดแพร่
- 2.3 ศึกษาข้อมูลเกี่ยวกับการออกแบบเฟอร์นิเจอร์จากผ้าดันมือ
- 2.4 ศึกษาข้อมูลเกี่ยวกับหลักการออกแบบผลิตภัณฑ์
- 2.5 ศึกษาข้อมูลเกี่ยวกับวัสดุและกรรมวิธีการผลิต
- 2.6 สรุปการทบทวนวรรณกรรมเพื่อนำไปใช้ในงานวิจัย

#### 2.1 ศึกษาข้อมูลเกี่ยวกับภูมิประเทศและข้อมูลทั่วไปเกี่ยวกับ จังหวัดแพร่

เมืองลองในอดีตหรืออำเภอลองในที่เป็นอำเภอหนึ่งในจังหวัดแพร่ในปัจจุบัน เป็นเมืองหน้าด่านสำคัญ เมืองหนึ่งทางทิศใต้ของอาณาจักรล้านนา เป็นเมืองของชาวไทยวนหรือชาวไทยโยนก ที่มีวัฒนธรรมต่างๆ รวมทั้ง ด้านการแต่งกายเป็นแบบเดียวกับชาวโยนกเมืองอื่นในอาณาจักรล้านนาโดยทั่วไปชาวล้านนาส่วนใหญ่เป็นพวก ไทยวนซึ่งมีเทคนิคและศิลปะในการทอผ้าในรูปแบบของตนเอง ผู้หญิงไทยวนนิยมแต่งกายด้วยผ้าซิ่นทอชนิดต่างๆ และผ้าซิ่นตีนจกเป็นผ้าซิ่นที่ทอขึ้นเพื่อใช้ในโอกาสพิเศษ โดยวัสดุที่ใช้ในการทอมีทั้งที่เป็นฝ้ายไหม ดิ้นเงิน ดิ้นทอง ทอเป็นผ้าลวดลายสวยงามการทอผ้าตีนจกของชาวเมืองลอง เริ่มขึ้นมานานเพียงใดไม่ปรากฏหลักฐาน แต่ สันนิษฐานว่าความรุ่งเรืองของเมืองลองมีมานานกว่า 200 ปี จากหลักฐานภาพถ่ายเจ้านายฝ่ายหญิงของเมืองแพร่ ในสมัยก่อน พ.ศ.2445 พบว่า ผ้าซิ่นที่ใช้สวมใส่จะมีเชิงซิ่นเป็นตีนจก ซึ่งน่าจะเป็นซิ่นตีนจกที่ทอขึ้นโดยช่างทอผ้า ชาวเมืองลอง นอกจากนี้หลักฐานการใช้ผ้าทอตีนจกเมืองลองในการแต่งกายของชาวเมืองลองยังปรากฏมานานนับ



ร้อยปี หลักฐานคือภาพจิตรกรรมฝาผนังที่ วัดเวียงต้า ตำบลเวียงต้า อำเภอลอง เป็นภาพวิถีชีวิตความเชื่อการแต่งกายของชาวบ้านเวียงต้าซึ่งเป็นคนเมืองลงในยุคนั้น ผู้หญิงในภาพใช้สวมใส่เป็นชิ้นตีนจก ผ้าจกเมืองลองเป็นผ้าทอที่มีลวดลายและสีที่งดงาม ในอดีตส่วนใหญ่เป็นการทอเพื่อนำมาต่อกับผ้าถุงหรือที่เรียกว่า “ซิ่น” เป็นเชิงตีนซิ่น เรียกว่า “ซิ่นตีนจก” และมีการสืบทอดวัฒนธรรมการทอผ้าตีนจกมาจนถึงปัจจุบัน ที่มีความสวยงามบอกถึงฐานะและสังคมของผู้สวมใส่



รูปที่ 2.1 แสดงภาพบนฝาผนังผู้หญิงสมัยก่อนสวมใส่ผ้าตีนจก  
ที่มา : ข้อมูลจากกรมหม่อนไหม กระทรวงเกษตรและสหกรณ์



รูปที่ 2.2 แสดงภาพเจ้านายชั้นสูงสมัยก่อนสวมใส่ผ้าซิ่นตีนจก  
ที่มา : ข้อมูลจากกรมหม่อนไหม กระทรวงเกษตรและสหกรณ์

วัตถุประสงค์ในการทอผ้าตีนจกเมืองล่องจะทอเพื่อใช้เองในครอบครัว เป็นเครื่องแต่งกายใช้ประกอบเชิงซิ่นเรียกว่า ซิ่นตีนจกหรือถ้าครอบครัวใดมีฐานะดีมีเวลาว่างมาก ผู้หญิงในครอบครัวนั้นก็จะมีทอผ้าซิ่นเป็นลวดลายจกทั้งผืนก็ได้ สำหรับนุ่งในโอกาสพิเศษในเทศกาลต่างๆ ผู้หญิงมักทอผ้าจกเมื่อใช้ในพิธีแต่งงานของตน หรือทอไว้เป็นผ้าสไบสำหรับใช้ในโอกาสสำคัญต่างๆ หรือทอเป็นของใช้สำหรับหญิงและชาย เช่น ทอจกเป็นผ้าเช็ดหน้า ทอจกเป็นย่ามใส่หมากสำหรับผู้หญิง ทอจกเป็นผ้าขาม้า เป็นกระเป๋ามัดเอวสำหรับใส่ลูกกระสุนดินปืนเวลาออกไปล่าสัตว์ หรือทำเป็นผ้าเช็ดหน้าเป็นผ้าจกที่ภรรยาทอให้สามี หรือหญิงสาวทอให้หนุ่มคนรักไว้พาดไหล่ใช้ในโอกาสพิเศษหรืองานพิธีเช่นกัน นอกจากนี้ยังทอไว้ใช้ในงานศพของตน โดยทอเป็นผ้าเช็ดหน้าเก็บไว้สำหรับปิดหน้าศพตนเองเมื่อเสียชีวิต หรือทอเป็นผืนใหญ่ไว้สำหรับคลุมศพของตน และอีกวัตถุประสงค์หนึ่งคือเป็นผ้าที่ใช้ในงานพิธีกรรมทางศาสนา และพิธีต่างๆ เช่น ทำบุญ ฟ้อนรำ แต่งงาน หรือเทศกาลต่างๆ โดยเฉพาะการทำบุญทางศาสนา มีการถวายจตุปัจจัยไทยธรรมเป็นผ้ารวมอยู่ด้วย เช่น ไตรจักร รัตประคต อาสนะบุปผ์ ผ้าปูลาด เป็นต้น ทั้งผ้าที่ทอขึ้นเป็นพิเศษเพื่อถวายพระและผ้าที่ทอไว้ใช้ในงานเทศกาลสำคัญต่างๆ จึงเป็นผ้าที่ทอขึ้นด้วยความประณีต มีสีสัน ลวดลายงดงามเป็นพิเศษ ผ้าบางผืนจะทอกันเป็นเวลาแรมปีด้วยใจรักและศรัทธา เช่น การทอผ้าจกเป็นผ้าคลุมศีรษะนาค ทอจกเป็นย่ามพระผ้าห่อคัมภีร์ หรือทอจกเป็นผ้าเพื่อประดิษฐ์เป็นพวงมาลัยสำหรับใช้ประดับศาลา ประดับธรรมาสณีในงานประเพณีเทศน์มหาชาติ ในส่วนลวดลายและกรรมวิธีการทอผ้าจกเมืองล่องเป็นผ้าทอที่มีลวดลายและสีที่งดงาม ผ้าจกเมืองล่องในอดีตส่วนใหญ่เป็นการทอเพื่อนำมาต่อกับผ้าถุงหรือที่ชาวบ้านภาคเหนือ เรียกว่า “ซิ่น” ทำเป็นเชิงผ้าถุงหรือตีนซิ่น ผ้าซิ่นที่ต่อเชิงด้วยผ้าทอตีนจก มีชื่อเรียกว่า “ซิ่นตีนจก” ทำให้ผ้าซิ่น มีความสวยงามแสดงถึงฐานะทางเศรษฐกิจและสังคมของผู้สวมใส่ลักษณะของผ้าซิ่นตีนจกเมืองล่องมีลักษณะเด่นแบ่งเป็น 3 ส่วน คือ หัวซิ่น ตัวซิ่น ตีนซิ่น หัวซิ่น ใช้ผ้าขาวและแดงต่อกัน

- หัวซิ่น เป็นการสร้างลาย โดยเส้นยืน ทำให้เกิดลายทางขวาง
- ตีนซิ่นหรือตีนจก ก็จะใช้การทอโดยเทคนิคจก

ถูกกำหนดโดยเส้นยืนดำและแดง ส่วนลายดอกใช้สีตัดกันในกลุ่มสีแบบโบราณ ตามเอกลักษณ์ดั้งเดิมผ้าตีนจกไทยวนเมืองล่อง นิยมใช้เส้นใยฝ้ายและไหมสีเหลืองเป็นสีหลักในการจกตกแต่งลวดลาย นิยมเว้นจังหวะลวดลายไม่ให้ถี่แน่นจนเกินไป และนิยมจกลวดลายเฉพาะส่วนครึ่งบนของตีนซิ่นโดยเว้นพื้นสีแดงส่วนล่างไว้ ในการนำผ้าตีนจกแบบนี้ไปเย็บต่อกับส่วนหัวซิ่นและส่วนตีนซิ่น จะสังเกตได้ว่าเชิงพื้นสีแดงของผ้าตีนจก จะสัมพันธ์กับสีแดงของส่วนประกอบของหัวซิ่นทำให้ดูสวยงาม



**รูปที่ 2.3** แสดงภาพผ้าชิ้นตีนจกเต็มผืนหลายลวดลาย  
ที่มา : [http://www.qsds.go.th/monmai/cloth\\_useful.php](http://www.qsds.go.th/monmai/cloth_useful.php)

ผ้าจกเมืองล่องส่วนใหญ่ออกแบบจัดวางลวดลายอย่างอิสระ เช่น ลายหลักที่อาจเป็นได้ทั้งลายหลักและลายประกอบ ส่วนลายประกอบก็อาจเป็นลายหลักได้เช่นกัน ฉะนั้น การเรียกชื่อลาย จึงมิได้เรียกชื่อลายที่เป็นหลักอยู่ตรงกลางผ้าเสมอไป เมื่อทอได้ขนาดความยาวตามที่ต้องการแล้ว ช่างทอจะจบลงด้วย ลวดลายพิเศษเพื่อเป็นเครื่องหมายเฉพาะของผู้ทอ เรียกว่า “หมายขึ้น” เพื่อแสดงความเป็นเจ้าของหรือป้องกันการถูกลักขโมย ผ้าตีนจกเกิดขึ้นที่อำเภอล่อง จังหวัดแพร่ ซึ่งถือว่าเป็นงานศิลปวัฒนธรรมอันทรงคุณค่าอย่างยิ่งของจังหวัดแพร่

จังหวัดแพร่เป็นจังหวัดภาคเหนือของประเทศไทย แพร่ (คำเมือง: “ᨧᩢ᩠ᨦ”) เป็นจังหวัดในภาคเหนือตอนบนของประเทศไทย อดีตนครรัฐอิสระขนาดเล็ก มีลักษณะภูมิประเทศเป็นที่ราบระหว่างภูเขา โดยมีทิวเขาล้อมรอบ และมีแม่น้ำสายสำคัญไหลผ่านคือแม่น้ำยมตั้งอยู่ระหว่างเส้นรุ้งเหนือที่ 17.70 ถึง 18.84 องศา กับเส้นแวงที่ 99.58 ถึง 100.32 องศา อยู่สูงกว่าระดับน้ำทะเลประมาณ 155 เมตร อยู่ห่างจากกรุงเทพมหานคร ตามทางหลวงหมายเลข 11 และ 101 ประมาณ 555 กิโลเมตร และทางรถไฟ 550 กิโลเมตร (ถึงสถานีรถไฟเด่นชัย) มีเนื้อที่ประมาณ 6,538.59 ตารางกิโลเมตร หรือประมาณ 4,086,625 ไร่ คิดเป็นร้อยละ 1.27 ของพื้นที่ประเทศ จัดเป็นพื้นที่จังหวัดขนาดกลาง มีความกว้างประมาณ 59 กิโลเมตร (วัดจากตะวันออกสุดของอำเภอเมืองตะวันตกสุดของอำเภอล่อง) มีความยาวประมาณ 118 กิโลเมตร (วัดจากเหนือสุดของอำเภอสอง ใต้สุดของอำเภอวังชิ้น) ปัจจุบันที่ตั้งของจังหวัดแพร่ นับเป็นศูนย์กลางการคมนาคมขนส่งทางรถยนต์ ที่สำคัญแห่งหนึ่งของภาคเหนือที่ติดต่อไปยังจังหวัดน่าน พะเยา เชียงราย ลำปาง ลำพูน เชียงใหม่ จึงเรียกได้ว่าจังหวัดแพร่เป็น ประตูสู่ล้านนา เป็นจังหวัดที่มีภูเขาล้อมรอบทั้งสี่ทิศ มีภูเขาที่สูงที่สุดอยู่ที่ ดอยขุนสถาน (บางชื่อเรียกว่าดอยธง) สูง 1,630 เมตร จากระดับน้ำทะเลปานกลาง โดยทั่วไปพื้นที่ราบจะมีความสูงจากระดับน้ำทะเลปานกลางประมาณ 120-200 เมตร สำหรับตัวเมืองแพร่มีความสูง 161 เมตร จากระดับน้ำทะเลปานกลาง แม่น้ำยมเป็นลำน้ำที่สำคัญที่สุดของจังหวัดแพร่ต้นกำเนิดจากเทือกเขาผีปันน้ำ อำเภออง จังหวัดพะเยา



**รูปที่ 2.4** แสดงลักษณะแผนที่ตำแหน่งที่ตั้งของจังหวัดแพร่  
ที่มา : <https://th.wikipedia.org>



ในส่วนภูมิอากาศโดยเฉลี่ยของจังหวัดแพร่ซึ่งตั้งอยู่ทางภาคเหนือของประเทศจะแบ่งเป็น 3 ฤดูคือ ฤดูร้อน เริ่มตั้งแต่ปลายเดือนกุมภาพันธ์-กลางเดือนพฤษภาคม จะมีอากาศร้อน อบอ้าวอุณหภูมิสูงสุดที่เคยวัดได้ 43.6 องศาเซลเซียสเมื่อปี พ.ศ. 2526 อุณหภูมิเฉลี่ยสูงสุดในเดือนเมษายน 37.3 องศาเซลเซียส ฤดูฝน เริ่มตั้งแต่กลางเดือนพฤษภาคม-กลางเดือนตุลาคม มีน้ำฝนเฉลี่ยต่อปีประมาณ 1,000-1,500 มิลลิเมตร ส่วนฤดูหนาว เริ่มตั้งแต่ปลายเดือนตุลาคม-ปลายเดือนกุมภาพันธ์ จะมีอากาศหนาวอาจถึงหนาวจัดในบางปี อุณหภูมิต่ำสุดที่เคยวัดได้ 4.6 องศาเซลเซียสเมื่อวันที่ 2 มกราคม พ.ศ. 2517 อุณหภูมิเฉลี่ยต่ำสุดในเดือนมกราคม 14.4 องศาเซลเซียส

ยุคการก่อตั้งชุมชนเมืองแพร่ จากการสำรวจด้วยภาพถ่ายทางอากาศ การศึกษาจากเอกสารและคำบอกเล่า รวมทั้งจากการสำรวจภาคสนาม พบที่ตั้งชุมชนโบราณในจังหวัดแพร่ จำนวน 24 แห่ง ชุมชนของคนกลุ่มน้อยจำนวน 4 แห่ง ชุมชนโบราณตั้งอยู่ในอำเภอต่าง ๆ ดังนี้

- อ.เมืองแพร่ ได้แก่ เมืองแพร่ วังมอญ วังธง เวียงตั้ง
- อ.สอง ได้แก่ เมืองสอง เวียงเทพ ชุมชนใกล้พระราชธาตุหนองจันทร์
- อ.ร้องกวาง ได้แก่ เวียงสันทราย
- อ.หนองม่วงไข่ ได้แก่ บ้านแม่คำมีท่าล้อ ชุมชนโบราณบ้านปากยาง
- อ.สูงเม่น ได้แก่ บ้านเวียงทอง บ้านพระหลวง บ้านสูงเม่น
- อ.เด่นชัย ได้แก่ บ้านเด่นชัย บ้านบ่อแก้ว
- อ.ลอง ได้แก่ เมืองลอง เวียงต้า เวียงเชียงขึ้น เมืองโกนหลวง เมืองลัวะ ชุมชนโบราณบ้านแม่รัง
- อ.วังชิ้น ได้แก่ เมืองตรอกสลอบ บ้านแม่บงเหนือหรือขวานหินมีป่า หรือที่เรียกว่า เสียมตุ่น หินไม่มีป่า

พบเพียงเล็กน้อย ในส่วนของชุมชนโบราณที่สำคัญ เมืองสองหรือเมืองสรอง ตั้งอยู่บนฝั่งของแม่น้ำสอง หรือแม่น้ำกาหลง มีคูน้ำและคันดินล้อมรอบ 3 ชั้น เชื่อกันว่าเป็นเมืองของพระเพื่อน-พระแพงในวรรณคดีเรื่องลิลิตพระลอกกลางเมืองมีซากเจดีย์เก่าแก่ ชาวบ้านเรียกว่า พระธาตุหินส้ม ปัจจุบันได้รับการบูรณะและสร้างวัดขึ้นให้ชื่อว่า “วัดพระธาตุพระลอก” ชุมชนเวียงเทพ เป็นชุมชนที่มีคูน้ำและคันดินล้อมรอบ 1 ชั้น ชุมชนเวียงสันทราย เป็นชุมชนเดียวที่พบในอ.ร้องกวาง มีคูน้ำและคันดินล้อมรอบชุมชน ชุมชนโบราณบ้านแม่คำมี ลักษณะของชุมชนคือสร้างสองฝั่งลำน้ำแม่คำมี มีลักษณะแตกต่างจากชุมชนโบราณแห่งอื่นที่สร้างติดลำน้ำด้านเดียว มีแนวคันดินด้านทิศตะวันออกเหลืออยู่ 3 ชั้น บ้านพระหลวงธาตุเนิ้ง ชุมชนนี้ไม่ปรากฏคูน้ำและคันดินล้อมรอบแต่มีโบราณสถานที่สำคัญคือ พระธาตุเนิ้ง (เจดีย์นี้มีลักษณะเอียงซึ่งอาจเกิดจากแผ่นดินไหว) ได้รับการบูรณะซ่อมแซมและขึ้นทะเบียนเป็นโบราณสถานของชาติ เวียงต้า ที่ตั้งชุมชนเป็นที่ราบลูกคลื่นใกล้ภูเขามีสันดิน 3 ชั้น นอกกำแพงวัดมีวัดเก่าแก่ คือ วัดตำม่อน มีภาพเขียนฝาผนังเขียนเล่าชาดกเรื่อง “ ก่ำก่ำดำ ” ปัจจุบันภาพจิตรกรรมนี้ถูกเคลื่อนย้ายไปไว้ที่ไร่แม่ฟ้าหลวง จังหวัดเชียงราย เมืองลอง ในสมัยพระเจ้าติโลกราช เป็นเมืองหน้าด่านทางทิศใต้ของอาณาจักรรับภาวะศึกสงครามกับอาณาจักรอยุธยา เมืองโบราณแห่งนี้มีชื่อเรียกอื่นๆอีก ได้แก่ “เมืองเวาพภาชิต” “เมืองกกุฏไก่อึก” และ “เวียงเชียงขึ้น” เมืองลองมีแนวคันดินเป็นกำแพงล้อมรอบแต่ปัจจุบันถูกขุดทำลายเพื่อใช้พื้นที่ทำนา ในอดีตเมืองลองขึ้นกับนครลำปาง และได้รับการโอนมาเป็นอำเภอหนึ่งในจังหวัดแพร่ เมื่อปี พ.ศ. 2474 ชุมชนโบราณบ้านแม่บงเหนือ ในอดีตชุมชนนี้เป็นเมืองของพวกลัวะก่อนการตั้งอาณาจักรล้านนา และเมืองตรอกสลอบ บ้านนาเวียง อ.วังชิ้น มีคูน้ำคันดินล้อมรอบ 2 ชั้น ปัจจุบันวัดที่ตั้งในเขตเมืองได้รับการบูรณะและให้ชื่อว่า "วัดบางสนุก" (<https://th.wikipedia.org>)

จังหวัดแพร่เป็นจังหวัดภาคเหนือของประเทศไทย อยู่สูงกว่าระดับน้ำทะเลประมาณ 155 เมตร อยู่ห่างจากกรุงเทพมหานคร ประมาณ 555 กิโลเมตร เป็นจังหวัดที่มีภูเขาล้อมรอบทั้งสี่ทิศ มีแม่น้ำยมเป็นลำน้ำที่สำคัญที่สุดของจังหวัดแพร่ต้นกำเนิดจากเทือกเขาผีปันน้ำ อำเภองียง จังหวัดพะเยา เมืองแพร่ เป็นเมืองเก่าเมืองหนึ่งในภาคเหนือของประเทศไทย ประวัติการสร้างเมือง ไม่มีจารึกในใดที่หนึ่งโดยเฉพาะ การศึกษาเรื่องราวของเมืองแพร่ จึงต้องอาศัยหลักฐานของเมืองอื่น เช่น พงศาวดารโยนก ตำนานเมืองเหนือ ตำนานพระธาตุลำปางหลวง และศิลาจารึกพ่อขุนรามคำแหงมหาราช เป็นต้น มีสถานที่ท่องเที่ยวชื่อดังเป็นที่รู้จัก อาทิเช่น พระธาตุช่อแฮ บ้านประทับใจ วนอุทยานแพะเมืองผี พระธาตุพระลอ อุทยานแห่งชาติเวียงโกศัย ฯลฯ และมีผ้าหม้อห้อม ซึ่งเป็นเอกลักษณ์ของจังหวัดแพร่ที่นักท่องเที่ยวหรือแขกที่มาเยือนจังหวัดต้องหาซื้อไปเป็นของฝากหรือใช้สอยกันอย่างแพร่หลาย เพราะสื่อถึงศิลปและวัฒนธรรมล้ำนาของชาวเหนือที่เป็นเอกลักษณ์ของจังหวัดแพร่อย่างแท้จริง (สำนักงานปลัดอำเภอ จังหวัดแพร่.)



รูปที่ 2.5 แสดงลักษณะของเอกลักษณ์ประจำจังหวัดแพร่  
ที่มา : คู่มือการท่องเที่ยวจังหวัดแพร่

## 2.2 ศึกษาข้อมูลเกี่ยวกับศึกษาข้อมูลเกี่ยวกับของกลุ่มสตรีสหกรณ์บ้านธรรมเมือง ตำบลช่อแฮ อำเภอเมือง จังหวัดแพร่

การทำผ้าด้นมือในสมัยก่อนเมื่อครั้งที่ยังไม่มีจักรเย็บผ้า ชาวบ้านได้ใช้เข็มกับด้ายช่วยในการเย็บและซ่อมแซมเสื้อผ้า เครื่องนุ่งห่มโดยใช้วิธีเนาสอย ปักชุนด้วยมือมาโดยตลอดโดยไม่มีการประยุกต์ใช้เครื่องทุ่นแรงหรือ

อุปกรณ์อื่นๆต่อมาเมื่อ๒๐กว่าปีที่ผ่านมามีการค้นคว้าได้มีขึ้นครั้งแรกในกลุ่มสตรีชาวคริสต์จักรสามัคคีธรรมที่ ๕ เท่านั้น ต่อมาได้ขยายว่าจ้างกลุ่มสตรีในหมู่บ้านใกล้เคียงรับงานไปทำที่บ้านต่อมา ปี ๒๕๔๕เทศบาลตำบลช่อแฮ ได้สนับสนุนงบประมาณตามโครงการกระตุ้นเศรษฐกิจ สนับสนุนหัตถกรรมผ้าตัดมือการทำผ้าตัดมือในสมัยก่อนเมื่อครั้งที่ยังไม่มีจักรเย็บผ้า ชาวบ้านได้ใช้เข็มกับด้ายช่วยในการเย็บและซ่อมแซมเสื้อผ้า เครื่องนุ่งห่มโดยใช้วิธีเนา สอย ปักชุนด้วยมือมาโดยตลอดโดยไม่มีการประยุกต์ใช้เครื่องทุ่นแรงหรืออุปกรณ์อื่นๆ



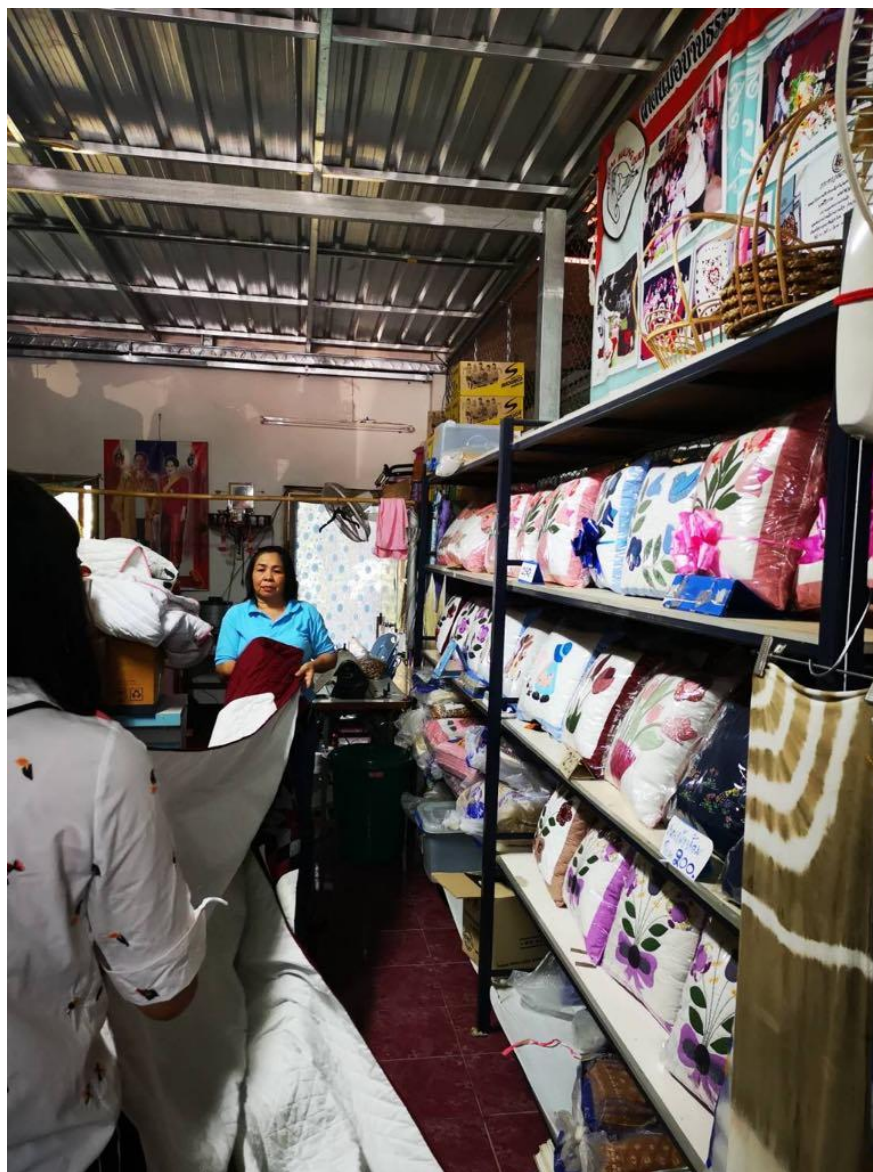
รูปที่ 1 แสดงลักษณะของผ้าตัดมือที่มีการออกแบบลวดลายอิสระและเย็บด้วยมือทั้งผืน  
ที่มา : <http://www.otoptoday.com>



ต่อมาเมื่อ ๒๐ กว่าปีที่ผ่านมาการตัดผ้าได้มีขึ้นครั้งแรกในกลุ่มสตรีชาวคริสต์จักรสามัคคีธรรมที่ ๕ เท่านั้น ต่อมาได้ขยายว่าจ้างกลุ่มสตรีในหมู่บ้านใกล้เคียงรับงานไปทำที่บ้านต่อมา ปี ๒๕๔๕เทศบาลตำบลช่อแฮ ได้สนับสนุนงบประมาณตามโครงการกระตุ้นเศรษฐกิจ สนับสนุนหัตถกรรมผ้าดัดมือต่อมาได้ตั้งเป็นกลุ่มสตรีสหกรณ์ บ้านธรรมเมือง บ้านธรรมเมือง ตำบลช่อแฮ อำเภอเมือง จังหวัดแพร่ได้รับการคัดสรรเป็นผลิตภัณฑ์ OTOP ระดับสามดาว ปี พ.ศ.๒๕๔๗ จดทะเบียนวิสาหกิจชุมชน เมื่อวันที่พฤหัสบดี ๒๕๔๘ ผ่านการรับรองผลการปรับปรุงและพัฒนาผลิตภัณฑ์ชุมชน (OTOP) ประจำปี ๒๕๕๓ จากคณะกรรมการเครือข่ายองค์ความรู้ (Knowledge-Based OTOP:KBO) จังหวัดแพร่ได้รับการคัดสรรเป็นผลิตภัณฑ์ OTOP ระดับสามดาว ปี พ.ศ.๒๕๕๓ ความสัมพันธ์กับชุมชน ตำบลช่อแฮ ตั้งอยู่ในเขตการปกครองของอำเภอเมืองแพร่ มีจำนวนหมู่บ้านทั้งสิ้น 10 หมู่บ้าน ได้แก่ หมู่ 1 บ้านมุ้ง หมู่ 2 บ้านพันเชิง หมู่ 3 บ้านพันเชิง หมู่ 4 บ้านธรรมเมือง หมู่ 5 บ้านต้นไคร้ หมู่ 6 บ้านโน หมู่ 7 บ้านปง หมู่ 8 บ้านน้ำจ้อม หมู่ 9 บ้านนาตอง หมู่ 10 บ้านทุ่งสวย เขตพื้นที่ทิศเหนือ ติดต่อ ต.ป่าแดง อ.เมือง จ.แพร่ทิศใต้ ติดต่อ จ.อุตรดิตถ์ ทิศตะวันออก ติดต่อ ต.ป่าแดง อ.เมือง จ.แพร่ทิศตะวันตก ติดต่อ ต.บ้านกวาง อ.สูงเม่น จ.แพร่ ผลิตภัณฑ์ ผ้าดัดมือ, ผ้าคลุมเตียง การดำเนินงานของกลุ่มก่อให้เกิดบทบาทความสัมพันธ์กับชุมชนแยกเป็น ๓ ประเด็น ดังนี้ ๑.การทำหัตถกรรมผ้าดัดมือก่อให้เกิดการมีส่วนร่วมสร้างความอบอุ่นภายในครอบครัว เช่นแม่ต่อดอกฝ้าย พ่อวาดลายพ่อแม่ลูกช่วยกันด้นส่วนในกรณีที่ไม่ทำเป็นครอบครัวก็จะมีส่วนร่วมกับบุคคลภายในกลุ่มสร้างความสามัคคีในชุมชน ๒.การทำหัตถกรรมผ้าดัดมือก่อให้เกิดความเข้มแข็งกับชุมชนเนื่องจากการรวมกลุ่มของสมาชิกในชุมชนเมื่อกลุ่มมีความเข้มแข็งเอื้อต่อความเข้มแข็งของชุมชน กลุ่มเกิดความภาคภูมิใจ ห่วงใยชุมชนมากขึ้นเพราะความมีชื่อเสียงของหัตถกรรมผ้าดัดมือนำประโยชน์สู่ชุมชนชุมชนเกิดการเรียนรู้ภูมิปัญญาของชุมชนเอง ๓.การทำหัตถกรรมผ้าดัดมือก่อให้เกิดการสร้างงานสร้างรายได้ให้กับชุมชนเนื่องจากสมาชิกแต่ละคนมีรายได้เพิ่มซึ่งถือเป็นอาชีพเสริมที่สร้างรายได้ให้สมาชิกไม่น้อยทีเดียว ซึ่งตำบลป่าแดง ได้ตั้งอยู่ในอำเภอเมือง จังหวัดแพร่



รูปที่ 3 ผลิตภัณฑ์ผ้าคลุมเตียงผลิตภัณฑ์ OTOP ตำบลช่อแฮ อำเภอเมือง จังหวัดแพร่  
ที่มา: <http://www.thaitambon.com>



รูปที่ 4 ผลิตภัณฑ์ของกลุ่มสตรีสหกรณ์บ้านธรรมเมือง ตำบลช่อแฮ อำเภอเมือง จังหวัดแพร่

กลุ่มอาชีพผ้าดันมือตำบลช่อแฮ –ป่าแดง หรือ ชุมชนคุณธรรมวัดพระธาตุช่อแฮ อำเภอเมืองแพร่ จังหวัดแพร่ ได้มีการก่อตั้งขึ้น เมื่อปี ๒๕๕๘ เพื่อส่งเสริม สนับสนุนให้ประชาชนในพื้นที่ โดยเฉพาะผู้สูงอายุมีกิจกรรมที่ก่อให้เกิดรายได้ เนื่องจากว่า ชุมชนคุณธรรมวัดพระธาตุช่อแฮ มีจำนวนผู้สูงอายุมาก ความพิเศษคือ ผู้สูงอายุ จะมีทักษะในการเย็บปักถักร้อย และสามารถที่จะทำงานที่นั่งปัก นั่งเย็บอย่างที่บ้านได้ ในกรณีนี้ ประธานชุมชนคุณธรรมวัดพระธาตุช่อแฮ และผู้นำชุมชน ผู้นำกลุ่มอาชีพ จึงมีความคิดที่จะส่งเสริม สนับสนุนการทำกิจกรรมของกลุ่มโดยให้

หน่วยงานที่เกี่ยวข้องเข้ามามีส่วนร่วมช่วยในการสร้างสรรค์ อาชีพ ตกถลง ลงตัวที่การเย็บผ้าด้วยมือ และขยายวงกว้างไม่เฉพาะผู้สูงอายุเท่านั้น ยังส่งเสริม สนับสนุนไปยังเยาวชน และประชาชนในพื้นที่ๆต่างมีความชื่นชอบในงานปักผ้าด้วยมือ ออกแบบลวดลาย และผสมผสานสีเนื้อผ้าให้มีความกลมกลืนกัน เป็นที่ชื่นชอบของลูกค้าที่สามารถสั่งลวดลาย สี โทน ฯลฯ ได้ ทั้งยังสามารถนำจำหน่ายในชุมชนคุณธรรมวัดพระธาตุซ่อแฮ ในบริเวณที่จำหน่ายของสำหรับนักท่องเที่ยว สร้างรายได้ให้แก่กลุ่มอาชีพนี้ได้เป็นอย่างดี

**2.2.1 ศิลปะงานปักผ้าด้วยมือ** ศิลปะงานตัดต่อผ้าและการปักตกแต่งลวดลายเป็นเทคนิคการตกแต่งผ้าที่มีเอกลักษณ์เฉพาะกลุ่มมีลวดลายที่โดดเด่น มีวิธีการตัดต่อลวดลายตามวิถีชีวิตในการดำเนินชีวิตในชีวิตประจำวัน งานปักด้วยมือ (Hand Embroidery) เป็นงานศิลปะอย่างหนึ่ง เพื่อใช้ในการตกแต่งเสื้อผ้า เครื่องแต่งกาย และเครื่องใช้ภายในบ้าน เพื่อให้มีคุณค่าและความงามมากขึ้น

ถือว่าการปักผ้าด้วยมือเป็นเรื่องง่าย ไม่มีความยุ่งยากซับซ้อนแต่อย่างใด ทั้งในส่วนเทคนิควิธีการและวัสดุอุปกรณ์ จนพูดได้ว่าใครๆก็สามารถทำได้เพียงแค่มือ เข็ม ด้าย ฝืนผ้า และรู้จักวิธีสอดเข็ม อย่างไรก็ตาม ก่อนลงมือทำ เราควรมีการเตรียมตัวที่ดี วางแผนล่วงหน้า มีความเข้าใจกระบวนการทำงานทั้งหมดอย่างชัดเจน ตลอดจนมีความรู้พื้นฐานที่สำคัญบางประการ เพื่อช่วยให้กระบวนการปักผ้าดำเนินไปด้วยความราบรื่นและสำเร็จลุล่วงด้วยดี (อ้อยทิพย์ ผู้พัฒนา และ มาลา ฤทธินิม, 2555)

**งานผ้าด้วยมือ หรือ “Quilts”** มีต้นกำเนิดจากต่างประเทศ แต่มาได้รับความนิยมในประเทศไทยหลายสิบปีแล้ว โดยจังหวัดแพร่ถือเป็นแหล่งผลิตใหญ่ของประเทศ ซึ่งหนึ่งในยอดฝีมือประจำท้องถิ่น คือ “พรทิพย์ ฉ่ำวิเศษ” สะสมประสบการณ์มาเกือบทั้งชีวิต สร้างสรรค์ผลงานที่มีเสน่ห์แบบดั้งเดิม พร้อมเติมเต็มด้วยไอเดียตามยุคสมัย

### 2.3 ศึกษาข้อมูลเกี่ยวกับการออกแบบเฟอร์นิเจอร์จากผ้าทอธรรมชาติ

ผ้าไหม ผ้าฝ้ายทำมือ เป็นมรดกล้ำค่าที่สืบทอดกันมาอย่างยาวนาน โดยริเริ่มในจีนมาแล้วกว่า 5,000 ปี เนื้อผ้าทอมีอย่างประณีต มีความเงาวาวอย่างไม่มีใครเทียบได้ อีกทั้งลวดลายยังเป็นเอกลักษณ์ มีเสน่ห์ และสวยงาม เพราะเหตุนี้ผ้าไหมจึงมีราคาแพง และด้วยความที่ผ้าไหมมีเนื้อผ้าที่หนาและทนทานจึงได้มีการนำไปประยุกต์อย่างสร้างสรรค์เข้ากับงานดีไซน์เฟอร์นิเจอร์และของแต่งบ้านต่างๆ เช่น เฟอร์นิเจอร์ผ้าไหม ผ้าฝ้าย เบาะรองนั่ง โซฟา ผ้าม่าน หมอน ผ้าห่ม ซึ่งทำให้เฟอร์นิเจอร์ดูหรูหรา มีเสน่ห์ขึ้นอย่างไม่น่าเชื่อ โดยส่วนมากจะใช้ในห้องรับแขกห้องรับประทานอาหาร และห้องนอน และวันนี้เราจึงนำเฟอร์นิเจอร์และการแต่งห้องที่ทำด้วยผ้าไหมมาให้ดูกัน ตามมากันเลยชุดเฟอร์นิเจอร์ผ้าไหม ไฮโซหรูหราเฟอร์นิเจอร์ทำจากผ้าไหม ดูแปลกตาหรูหรา มีเสน่ห์ ด้วยลวดลายจากเนื้อผ้าไหมที่ใช้ตั้งแต่โซฟา โต๊ะ ไปถึงผ้าม่าน เปลี่ยนเฟอร์นิเจอร์ในแบบธรรมดาให้ดูมั่งคั่งหรูหรา มีระดับขึ้นทันตาเห็น ชอบห้องนั่งเล่นแบบสบายๆ แต่ไม่ทิ้งความไฮโซหรูหราเฟอร์นิเจอร์ที่ทำด้วยผ้าไหมมาใช้กัน (ผิตพลาด! การอ้างอิงการเชื่อมโยงหลายมิติไม่ถูกต้องจ้าจก เป็นผ้าที่ใช้วิธีการเก็บและทอเช่นเดียวกับผ้าซิด แต่มีการทำลวดลาย ด้วยการเพิ่มเส้นพุ่งพิเศษเข้าไปเป็นช่วงๆไม่ติดต่อกันทำให้สามารถ สลับสีและลวดลายได้ ลักษณะผ้าจึงมีสีสันและลวดลายมากกว่าผ้าที่ได้จากการทำซิด แหล่งผลิตผ้าจากที่มีชื่อเสียง ได้แก่ แพร่ สุโขทัย เชียงใหม่ ราชบุรี อุตรดิตถ์ ผ้าที่มีการทำซิดหรือจกที่มีชื่อเสียงเป็นที่รู้จัก เช่น ผ้ากาบบัว ซึ่งเป็นผ้าเอกลักษณ์ของจังหวัด



อุบลราชธานี ผู้วิจัยจึงเห็นถึงความงามและคุณค่าแห่งการอนุรักษ์จึงได้นำมาออกแบบเป็นเฟอร์นิเจอร์ในการตกแต่งบ้านดังกล่าว



รูปที่ 2.18 แสดงภาพเฟอร์นิเจอร์จากผ้าไทย

ผ้าม่านผ้าไหมเข้าชุดกับโซฟาผ้าไหม โทนใจคนชอบลายสไตล์พื้นเมืองกันสุดๆ ด้วยโซฟา หมอน และผ้าม่านเข้าชุดกัน ทั้งหมดล้วนทำจากผ้าไหม มีเสน่ห์สุดๆ ใครชอบสไตล์นี้พลาดไม่ได้แล้ว



รูปที่ 2.19 แสดงภาพผ้าม่านผ้าไหมเข้าชุดกับโซฟาผ้าไหม

ที่มา : <http://www.easternsilk.com>

เก้าอี้ผ้าฝ้ายทอมือ เปลี่ยนเก้าอี้รูปทรงธรรมดาด้วยการนำผ้าไหมมาประยุกต์กับความสร้างสรรค์ เป็นเฟอร์นิเจอร์ที่มีดีไซน์สุดๆ สวยแบบนี้ เอาใจไปเลย



รูปที่ 2.20 แสดงภาพเก้าอี้ผ้าฝ้ายทอมือ  
ที่มา : [www.bareo-isyss.com](http://www.bareo-isyss.com)

ครีเอทีฟ เฟอร์นิเจอร์ผ้าไหม เป็นเฟอร์นิเจอร์สไตล์ไทยๆ เก้าอี้ผ้าไหมทรงลูกเต๋าแบบนี้ เอาไปวางล้อมโต๊ะกลมสำหรับนั่งเล่น



รูปที่ 2.21 แสดงภาพ ครีเอทีฟ เฟอร์นิเจอร์ผ้าไหม  
ที่มา : <https://www.iurban.in.th>

เก้าอี้ไม้โอ๊ค มีรูปทรงเรียบง่าย สวยงามด้วยการนำผ้าไหมเก่าที่ทำเป็นลูกกลมๆ มาประยุกต์ใช้จนกลายเป็นเฟอร์นิเจอร์ที่สวยงาม สีสนนน่ารัก มีไว้ในตกแต่งบ้านและมีประโยชน์ใช้สอยตามต้องการ





รูปที่ 2.22 แสดงภาพเก้าอี้ไม้ไอ้ค มีรูปทรงเรียบง่าย  
ที่มา : <https://www.iurban.in.th>

## 2.4 ศึกษาข้อมูลเกี่ยวกับหลักการออกแบบผลิตภัณฑ์

หลักการออกแบบผลิตภัณฑ์ซึ่งเป็นหลักการพื้นฐานที่มุ่งสู่การพัฒนาผลิตภัณฑ์ให้มีความน่าสนใจ ทันสมัย มีประโยชน์ใช้สอยครบถ้วน และตอบสนองการใช้งานกับผู้บริโภคได้อย่างเหมาะสมซึ่งคำนึงถึงหลักการต่อไปนี้

**1. หน้าที่ใช้สอย** หน้าที่ใช้สอยถือเป็นหลักการออกแบบผลิตภัณฑ์ที่สำคัญที่สุดเป็นอันดับแรกที่ต้องคำนึงผลิตภัณฑ์ทุกชนิดต้องมีหน้าที่ใช้สอยถูกต้องตามเป้าหมายที่ตั้งไว้ คือสามารถตอบสนองความต้องการของผู้ใช้ได้อย่างมีประสิทธิภาพและสะดวกสบาย ผลิตภัณฑ์นั้นถือว่ามีความใช้สอยดี (HIGH FUNCTION) แต่ถ้าหากผลิตภัณฑ์ใดไม่สามารถสนองความต้องการได้อย่างมีประสิทธิภาพผลิตภัณฑ์นั้นก็ถือว่ามีความใช้สอยไม่ดีเท่าที่ควร (LOW FUNTION)

สำหรับคำว่าประโยชน์ใช้สอยดี (HIGH FUNCTION) นั้น ดลต์ รัตนทัศนีย์ ( 2528 : 1) ได้กล่าวไว้ว่า เพื่อให้ง่ายแก่การเข้าใจขอให้ดูตัวอย่างการออกแบบมิดหันผักแม้ว่ามิดหันผักจะมีประสิทธิภาพในการหันผักให้ขาดได้ตามความต้องการ แต่จะกล่าวว่า มิดนั้นมีความใช้สอยดี (HIGH FUNCTION) ยังไม่ได้ จะต้องมีการประกอบอย่างอื่นร่วมอีกเช่น ด้ามจับของมิดนั้นจะต้องมีความโค้งงอที่สัมพันธ์กับขนาดของมือผู้ใช้ ซึ่งจะเป็นส่วนที่ก่อให้เกิดความสะดวกสบายในการหันผักด้วย และภายหลังจากการใช้งานแล้วยังสามารถทำความสะอาดได้ง่าย การเก็บและบำรุงรักษาจะต้องง่ายสะดวกด้วย ประโยชน์ใช้สอยของมิดจึงจะครบถ้วนและสมบูรณ์ เรื่องหน้าที่ใช้สอยนับว่าเป็นสิ่งที่ละเอียดอ่อนซับซ้อนมาก ผลิตภัณฑ์บางอย่างมีประโยชน์ใช้สอยตามที่ผู้คนทั่วไปทราบเบื้องต้นว่า มีหน้าที่ใช้สอยแบบนี้ แต่ความละเอียดอ่อนที่นักออกแบบได้คิดออกมานั้นได้ตอบสนองความสะดวกสบายอย่างเต็มที่ เช่น มิดในครัวมีหน้าที่หลักคือใช้ความคมช่วยในการหัน สับ แต่เราจะเห็นได้ว่าการออกแบบมิดที่ใช้ในครัวอยู่มากมายหลายแบบหลายชนิดตามความละเอียดในการใช้ประโยชน์เป็นการเฉพาะที่

แตกต่างกัน มีดสำหรับปอกผลไม้ มีดแล่นเนื้อสัตว์ มีดสับกระดูก มีดบะช่อ มีดหันผัก เป็นต้น ซึ่งก็ได้มีการออกแบบลักษณะแตกต่างกันออกไปตามการใช้งาน ถ้าหากมีการใช้มีดอยู่ชนิดเดียวแล้วใช้กันทุกอย่างตั้งแต่แล่นเนื้อ สับบะช่อ สับกระดูก หันผัก ก็อาจจะใช้ได้ แต่จะไม่ได้ความสะดวกเท่าที่ควร หรืออาจได้รับอุบัติเหตุขณะที่ใช้ได้ เพราะไม่ใช่ประโยชน์ใช้สอยที่ได้รับการออกแบบมาให้ใช้เป็นการเฉพาะอย่าง การออกแบบเก้าอี้ก็เหมือนกัน หน้าที่ใช้สอยเบื้องต้นของเก้าอี้ คือใช้สำหรับนั่ง แต่นั่งในกิจกรรมใดนั่งในห้องรับแขก ขนาดลักษณะรูปแบบเก้าอี้ก็เป็นความสะดวกในการนั่งรับแขก พุดคุยกัน นั่งรับประทานอาหาร ขนาดลักษณะเก้าอี้ก็เป็นความเหมาะสมกับโต๊ะอาหาร นั่งเขียนแบบบนโต๊ะเขียนแบบ เก้าอี้ก็จะมีขนาดลักษณะที่ใช้สำหรับการนั่งทำงานเขียนแบบ ถ้าจะเอาเก้าอี้รับแขกมาใช้นั่งเขียนแบบ ก็คงจะเกิดการเมื่อยล้า ปวดหลัง ปวดคอ แล้วนั่งทำงานได้ไม่นาน ตัวอย่างดังกล่าวต้องการที่จะพูดถึงเรื่องของหน้าที่ใช้สอยของผลิตภัณฑ์ว่าเป็นสิ่งที่สำคัญและละเอียดอ่อนมาก ซึ่งนักออกแบบจำเป็นต้องศึกษาข้อมูลอย่างละเอียด

**2. ความปลอดภัย** สิ่งที่อำนวยความสะดวกได้มากเพียงใด ย่อมจะมีโทษเพียงนั้น ผลิตภัณฑ์ที่ให้ความสะดวกต่างๆ มักจะเกิดจากเครื่องจักรกลและเครื่องใช้ไฟฟ้า การออกแบบควรคำนึงถึงความปลอดภัยของผู้ใช้ ถ้าหลีกเลี่ยงไม่ได้ก็ต้องแสดงเครื่องหมายไว้ให้ชัดเจนหรือมีคำอธิบายไว้ ผลิตภัณฑ์สำหรับเด็ก ต้องคำนึงถึงวัสดุที่เป็นพิษเวลาเด็กเอาเข้าปากกัดหรืออม นักออกแบบจะต้องคำนึงถึงความปลอดภัยของผู้ใช้เป็นสำคัญ มีการออกแบบบางอย่าง ต้องใช้เทคนิคที่เรียกว่าแบบธรรมดา แต่คาดไม่ถึงช่วยในการให้ความปลอดภัย เช่น การออกแบบหัวเกลียววาล์ว ถังแก๊ส หรือปุ่มเกลียว ล็อกใบพัดของพัดลม จะมีการทำเกลียวเปิดให้ย้อนตรงกันข้ามกับเกลียวทั่วไป เพื่อความปลอดภัย สำหรับคนที่ไม่ทราบหรือเคยมือไปหมุนเล่นคือ ยิ่งหมุนก็ยิ่งขันแน่น เป็นการเพิ่มความปลอดภัยให้แก่ผู้ใช้

**3. ความแข็งแรง** ผลิตภัณฑ์จะต้องมีความแข็งแรงในตัวของผลิตภัณฑ์หรือโครงสร้างเป็นความเหมาะสมในการที่นักออกแบบรู้จักใช้คุณสมบัติของวัสดุและจำนวน หรือปริมาณของโครงสร้าง ในกรณีที่เป็นผลิตภัณฑ์ที่จะต้องมีการรับน้ำหนัก เช่น โต๊ะ เก้าอี้ ต้องเข้าใจหลักโครงสร้างและการรับน้ำหนัก อีกทั้งต้องไม่ทิ้งเรื่องของความสวยงามทางศิลปะ เพราะมีปัญหาว่า ถ้าใช้โครงสร้างให้มากเพื่อความแข็งแรง จะเกิดสวนทางกับความงาม นักออกแบบจะต้องเป็นผู้ดึงเอาทั้งสองสิ่งนี้เข้ามาอยู่ในความพอดีให้ได้ ส่วนความแข็งแรงของตัวผลิตภัณฑ์เองนั้นก็ขึ้นอยู่กับวัสดุและการเลือกใช้วัสดุ และประกอบกับการศึกษาข้อมูลการใช้ผลิตภัณฑ์ว่า ผลิตภัณฑ์ดังกล่าวต้องรับน้ำหนักหรือกระทบกระแทกอะไรหรือไม่ในขณะที่ใช้งานก็ต้องทดลองประกอบการออกแบบไปด้วย แต่อย่างไรก็ตาม ความแข็งแรงของโครงสร้างหรือตัวผลิตภัณฑ์ นอกจากเลือกใช้ประเภทของวัสดุ โครงสร้างที่เหมาะสมแล้วยังต้องคำนึงถึงความประหยัดควบคู่กันไปด้วย

**4. ความสะดวกสบายในการใช้** นักออกแบบต้องศึกษาวิชากายวิภาคเชิงกลเกี่ยวกับสัดส่วน ขนาด และขีดจำกัดที่เหมาะสมสำหรับอวัยวะส่วนต่างๆ ในร่างกายของมนุษย์ทุกเพศ ทุกวัย ซึ่งจะประกอบด้วยความรู้ทางด้านขนาดสัดส่วนมนุษย์ (ANTHROPOMETRY) ด้านสรีรศาสตร์ (PHYSIOLOGY) จะทำให้ทราบ ขีดจำกัดความสามารถของอวัยวะส่วนต่างๆ ในร่างกายมนุษย์ เพื่อใช้ประกอบการออกแบบ หรือศึกษาด้านจิตวิทยา (PSYCHOLOGY) ซึ่งความรู้ในด้านต่างๆ ที่กล่าวมานี้ จะทำให้นักออกแบบ ออกแบบและกำหนดขนาด (DIMENSIONS) ส่วนโค้ง ส่วนเว้า ส่วนตรง ส่วนแคบของผลิตภัณฑ์ต่างๆ ได้อย่างพอเหมาะกับการใช้งานหรืออวัยวะของมนุษย์ที่ใช้ ก็จะทำให้เกิดความสะดวกสบายในการใช้การไม่เมื่อยมือหรือเกิดการล้าในขณะที่ใช้ไปนานๆ ผลิตภัณฑ์ที่จำเป็นอย่างหนึ่งที่ควรศึกษาวิชาดังกล่าว ก็จะเป็นผลิตภัณฑ์ที่ผู้ใช้ต้องใช้อวัยวะร่างกายไปสัมผัสเป็นเวลานาน เช่น

เก้าอี้ ต่อม เครื่องมือ อุปกรณ์ต่างๆ การออกแบบภายในห้องโดยสารรถยนต์ ที่มีมือจับรถจักรยาน ปุ่มสัมผัสต่างๆ เป็นต้น ผลิตภัณฑ์ที่ยกตัวอย่างมาถ้าผู้ใช้ผู้ใช้ได้เคยใช้มาแล้วเกิดความไม่สบายร่างกายขึ้น ก็แสดงว่าศึกษาทฤษฎีการเชิงกลไม่ดีพอแต่ทั้งนี้ก็ต้องศึกษาผลิตภัณฑ์ดังกล่าวให้ดีกว่าก่อน จะไปเหมาว่าผลิตภัณฑ์นั้นไม่ดี เพราะผลิตภัณฑ์บางชนิดผลิตมาจากประเทศตะวันตก ซึ่งออกแบบโดยใช้มาตรฐานผู้ใช้ของชาวตะวันตก ที่มีรูปร่างใหญ่โตกว่าชาวเอเชีย เมื่อชาวเอเชียนำมาใช้อาจจะไม่พอดีหรือหลวม ไม่สะดวกในการใช้งาน นักออกแบบจึงจำเป็นต้องศึกษาสัดส่วนร่างกายของชนชาติหรือเผ่าพันธุ์ที่ใช้ผลิตภัณฑ์เป็นเกณฑ์

**5. ความสวยงาม** ผลิตภัณฑ์ในยุคปัจจุบันนี้ความสวยงามนับว่ามีความสำคัญไม่ยิ่งหย่อนไปกว่าหน้าที่ใช้สอยเลย ความสวยงามจะเป็นสิ่งที่ทำให้เกิดการตัดสินใจซื้อเพราะประทับใจ ส่วนหน้าที่ใช้สอยจะดีหรือไม่ต้องใช้เวลาอีกระยะหนึ่งคือใช้ไปเรื่อยๆ ก็จะเกิดข้อบกพร่องในหน้าที่ใช้สอยให้เห็นภายหลัง ผลิตภัณฑ์บางอย่างความสวยงามก็คือ หน้าที่ใช้สอยนั่นเอง เช่น ผลิตภัณฑ์ของที่ระลึก ของขวัญตกแต่งต่างๆ ซึ่งผู้ซื้อเกิดความประทับใจในความสวยงามของผลิตภัณฑ์ ความสวยงามจะเกิดมาจากสิ่งสองสิ่งด้วยกันคือ รูปร่าง (FORM) และสี (COLOR) การกำหนดรูปร่างและสี ในงานออกแบบผลิตภัณฑ์ไม่เหมือนกับการกำหนด รูปร่าง สี ได้ตามความนึกคิดของจิตรกรที่ต้องการ แต่ในงานออกแบบผลิตภัณฑ์เป็นในลักษณะศิลปะอุตสาหกรรมจะทำตามความชอบ ความรู้สึกนึกคิดของนักออกแบบแต่เพียงผู้เดียวไม่ได้จำเป็นต้องยึดข้อมูลและกฎเกณฑ์ผสมผสานรูปร่างและสีสนให้เหมาะสม ด้วยเหตุของความสำคัญของรูปร่างและสีที่มีผลต่อผลิตภัณฑ์ นักออกแบบจึงจำเป็นต้องอย่างยั้งที่จะต้องศึกษาวิชา ทฤษฎี หรือหลักการออกแบบและวิชาทฤษฎีสี ซึ่งเป็นวิชาทางด้านของศิลปะแล้วนำมาประยุกต์ผสมใช้กับศิลปะทางด้านอุตสาหกรรมให้เกิดความกลมกลืน

**6. ราคาพอสมควร** ผลิตภัณฑ์ที่ผลิตขึ้นมาขายนั้นย่อมต้องมีข้อมูลด้านผู้บริโภคและการตลาดที่ได้ค้นคว้าและสำรวจแล้ว ผลิตภัณฑ์ย่อมจะต้องมีการกำหนดกลุ่มเป้าหมายที่จะใช้ว่าเป็นคนกลุ่มใด อาชีพฐานะเป็นอย่างไร มีความต้องการใช้สินค้าหรือผลิตภัณฑ์นี้เพียงใด นักออกแบบก็จะเป็นผู้กำหนดแบบผลิตภัณฑ์ ประมาณราคาขายให้เหมาะสมกับกลุ่มเป้าหมายที่จะซื้อได้การจะได้มาซึ่งผลิตภัณฑ์ที่มีราคาเหมาะสมกับผู้ซื้อนั้น ก็อยู่ที่การเลือกใช้ชนิดหรือเกรดของวัสดุ และเลือกวิธีการผลิตที่ง่ายรวดเร็ว เหมาะสม อย่างไรก็ตาม ถ้าประมาณการออกมาแล้ว ปรากฏว่า ราคาค่อนข้างจะสูงกว่าที่กำหนดไว้ ก็อาจจะมีการเปลี่ยนแปลงหรือพัฒนาองค์ประกอบด้านต่างๆ กันใหม่ แต่ก็ยังต้องคงไว้ซึ่งคุณค่าของผลิตภัณฑ์นั้น เรียกว่าเป็นวิธีการลดค่าใช้จ่าย

**7. การซ่อมแซมง่าย** หลักการนี้คงจะใช้กับผลิตภัณฑ์ เครื่องจักรกล เครื่องยนต์ เครื่องใช้ไฟฟ้าต่างๆ ที่มีกลไกภายในซับซ้อน ะไหล่บางชิ้นย่อมต้องมีการเสื่อมสภาพไปตามอายุการใช้งานหรือการใช้งานในทางที่ผิด นักออกแบบย่อมที่จะต้องศึกษาถึงตำแหน่งในการจัดวางกลไกแต่ละชิ้นตลอดจนออกตากรู เพื่อที่จะได้ออกแบบส่วนของฝาครอบบริเวณต่างๆ ให้สะดวก ในการถอดซ่อมแซมหรือเปลี่ยนอะไหล่ได้ง่าย

**8. วัสดุและวิธีการผลิต** ผลิตภัณฑ์อุตสาหกรรมที่ผลิตด้วยวัสดุสังเคราะห์ อาจมีกรรมวิธีการเลือกใช้วัสดุ และวิธีผลิตได้หลายแบบ แต่แบบหรือวิธีใดถึงจะเหมาะสมที่สุด ที่จะไม่ทำให้ต้นทุนการผลิตสูงกว่าที่ประมาณ ฉะนั้น นักออกแบบคงจะต้องศึกษาเรื่องวัสดุและวิธีผลิตให้ลึกซึ้ง โดยเฉพาะวัสดุจำพวกพลาสติกในแต่ละชนิด จะมีคุณสมบัติทางกายภาพที่ต่างกันออกไป เช่น มีความใส ทนความร้อน ผิวมันวาว ทนกรดต่างได้ดี ไม่ลื่น เป็นต้น ก็ต้องเลือกให้คุณสมบัติดังกล่าวให้เหมาะสมกับคุณสมบัติของผลิตภัณฑ์ที่พึงมีอยู่ในยุคสมัยนี้ มีการรณรงค์ช่วยกัน

พิทักษ์สิ่งแวดล้อมด้วยการใช้วัสดุที่นำกลับมาใช้ใหม่ ก็ยังทำให้นักออกแบบย่อมต้องมีบทบาทเพิ่มขึ้นอีก คือ เป็นผู้ช่วยพิทักษ์สิ่งแวดล้อมด้วยการเลือกใช้วัสดุที่หมุนเวียนกลับมาใช้ใหม่ได้ ที่เรียกว่า รีไซเคิล

**9. การขนส่ง** นักออกแบบต้องคำนึงถึงการประหยัดค่าขนส่ง การขนส่งสะดวกหรือไม่ ระยะใกล้หรือระยะไกลกินเนื้อที่ในการขนส่งมากน้อยเพียงใด การขนส่งทางบกทางน้ำหรือทางอากาศต้องทำการบรรจุหีบห่ออย่างไร ถึงจะทำให้ผลิตภัณฑ์ไม่เกิดการเสียหายชำรุด ขนาดของตู้คอนเทนเนอร์บรรจุทุกสินค้าหรือเนื้อที่ที่ใช้ในการขนส่งมีขนาด กว้าง ยาว สูง เท่าไหร่ เป็นต้น หรือในกรณีที่ผลิตภัณฑ์ที่ทำการออกแบบมีขนาดใหญ่โดยยาวมาก เช่น เตียง หรือพัดลมแบบตั้งพื้น นักออกแบบก็ควรที่จะคำนึงถึงเรื่องการขนส่ง ตั้งแต่ขั้นตอนของการออกแบบกันเลยทีเดียว ออกแบบให้มีชิ้นส่วน สามารถถอดประกอบได้ง่าย สะดวก เพื่อให้หีบห่อมีขนาดเล็กที่สุดสามารถบรรจุได้ในลังที่เป็นขนาดมาตรฐาน เพื่อการประหยัดค่าขนส่ง เมื่อผู้ซื้อซื้อไปก็สามารถที่จะขนส่งได้ด้วยตนเองนำกลับไปบ้าน ก็สามารถประกอบชิ้นส่วนให้เข้ารูปเป็นผลิตภัณฑ์ได้โดยสะดวกด้วยตนเอง

เรื่องหลักการออกแบบผลิตภัณฑ์ที่ได้กล่าวมาทั้ง 9 ข้อนี้เป็นหลักการที่นักออกแบบผลิตภัณฑ์ต้องคำนึงถึง เป็นหลักการทางสากลที่ได้กล่าวไว้ในขอบเขตอย่างกว้าง ครอบคลุมผลิตภัณฑ์ไว้ทั่วทุกกลุ่มทุกประเภทในผลิตภัณฑ์แต่ละชนิดนั้น อาจจะไม่ต้องคำนึงหลักการดังกล่าวครบทุกข้อก็ได้ ขึ้นอยู่กับความซับซ้อนของผลิตภัณฑ์ หรือผลิตภัณฑ์บางชนิดก็อาจจะต้องคำนึงถึงหลักการดังกล่าวครบถ้วนทุกข้อ เช่น ออกแบบผลิตภัณฑ์ไว้อวนเสื่อ ก็คงจะเน้นหลักการด้านประโยชน์ใช้สอย ความสะดวกในการใช้และความสวยงามเป็นหลัก คงจะไม่ต้องไปคำนึงถึงด้านการซ่อมแซม เพราะไม่มีกลไกซับซ้อนอะไร หรือการขนส่ง เพราะขนาดจำกัดตามประโยชน์ใช้สอยบังคับ เป็นต้น ในขณะที่ผลิตภัณฑ์บางอย่าง เช่น ออกแบบผลิตภัณฑ์รถยนต์ ก็จำเป็นที่นักออกแบบจะต้องคำนึงถึงหลักการออกแบบผลิตภัณฑ์ครบทั้ง 9 ข้อ เป็นต้น

## 2.5 ศึกษาข้อมูลเกี่ยวกับวัสดุและกรรมวิธีการผลิต

ความสมดุลของการตกแต่งห้องกับงานศิลปะ เมื่อมีการวางแผนในการออกแบบตกแต่งห้องตามความต้องการของผู้อยู่อาศัย เราต้องมีการออกแบบให้มีความสมดุลระหว่างพื้นที่ใช้สอยให้เหมาะสม และอาจต้องมองถึงพื้นที่มีหน้าต่างเดี่ยวหรือหน้าต่างคู่ซึ่งเป็นตัวแปลของความกว้างของห้องและจะเป็นตัวกำหนดพื้นที่ในการจัดวางตกแต่งให้มีความแตกต่างของเฟอร์นิเจอร์ที่จะวางว่าตำแหน่งที่เหมาะสม และของตกแต่งอื่นๆที่สามารถเข้ากันได้ดีกับสัดส่วนการจัดวาง ด้านข้างหรือตรงกลาง เช่น การจัดวางเตียงนอน โซฟา หรือโต๊ะข้างในห้องนั่งเล่น

วัสดุและวิธีการผลิต ผลิตภัณฑ์อุตสาหกรรมที่ผลิตด้วยวัสดุสังเคราะห์ อาจมีกรรมวิธีการเลือกใช้วัสดุและวิธีผลิตได้หลายแบบ แต่แบบหรือวิธีใดถึงจะเหมาะสมที่สุด ที่จะไม่ทำให้ต้นทุนการผลิตสูงกว่าที่ประมาณ ฉะนั้นนักออกแบบคงจะต้องศึกษาเรื่องวัสดุและวิธีผลิตให้ลึกซึ้ง โดยเฉพาะวัสดุจำพวกพลาสติกในแต่ละชนิด จะมีความสมบัติทางกายภาพที่ต่างกันออกไป เช่น มีความใส ทนความร้อน ผิวมันวาว ทนกรดต่างได้ดี ไม่ลื่น เป็นต้น ก็ต้องเลือกให้คุณสมบัติดังกล่าวให้เหมาะสมกับคุณสมบัติของผลิตภัณฑ์ที่พึงมีอยู่ในยุคสมัยนี้ มีการรณรงค์ช่วยกันพิทักษ์สิ่งแวดล้อมด้วยการใช้วัสดุที่นำกลับมาใช้ใหม่ ก็ยังทำให้นักออกแบบย่อมต้องมีบทบาทเพิ่มขึ้นอีก คือ เป็นผู้ช่วยพิทักษ์สิ่งแวดล้อมด้วยการเลือกใช้วัสดุที่หมุนเวียนกลับมาใช้ใหม่ได้ ที่เรียกว่า รีไซเคิล

ผ้าเป็นหนึ่งในปัจจัยสี่ของการดำรงชีวิตของมนุษย์ นอกจาก อาหาร ที่อยู่อาศัย และยารักษาโรค ในสังคมเกษตรจะมีการทอผ้าเพื่อใช้สอยภายในครอบครัว โดยการถ่ายทอดวิธีการทอผ้าให้แก่สมาชิกที่เป็นเพศหญิง ซึ่ง

นับว่าเป็นภูมิปัญญาที่ถ่ายทอดเป็นมรดกทางวัฒนธรรม การทอผ้าของไทยมีมาแต่โบราณ จากอดีตถึงปัจจุบัน มนุษย์ได้พัฒนาการทอผ้าทั้งรูปแบบ เทคนิคการย้อมสี และการออกแบบลวดลาย ดังปรากฏในจดหมายเหตุและพงศาวดารครั้งสมัยสุโขทัย อโยธยา และกรุงรัตนโกสินทร์ ซึ่งมีการทอผ้าตามกลุ่มชนต่างๆของไทย เช่น ข่า กระโส้ กระเลิง ส่วย ฯลฯ ผ้าทอ ในประเทศไทยแสดงถึง ศิลปะภูมิปัญญาของชุมชน ซึ่งแบ่งประเภทของผ้าทอได้เป็นสองประเภท ตามวัตถุประสงค์ในการทอและกรรมวิธีในการทอคือ

### 1. ผ้าทอที่แบ่งตามวัตถุประสงค์ที่ใช้ ได้แก่ ผ้ายและไหม

- ผ้าย เป็นพืชเศรษฐกิจที่ปลูกทั่วไปในทุกภาคของประเทศไทย เป็นพืชเขตร้อน ชอบดินปนทราย และอากาศโปร่ง ไม่ชอบที่ร่ม เส้นใยของผ้ายจะดูดความชื้นได้ง่าย และเมื่อดูดความชื้นแล้วจะระเหยเป็นไอ ดังนั้นเมื่อสวมใส่เสื้อผ้าที่ทำด้วยผ้ายผ้ายจะมีความรู้สึกเย็นสบาย

- ไหม เส้นใยไหมได้จากตัวไหม ซึ่งส่วนใหญ่นิยมเลี้ยงไหมกันใน ภาคเหนือ ภาคตะวันออกเฉียงเหนือ และภาคกลาง ตัวไหมมีลักษณะคล้ายหนอน เมื่อแก่ตัวจะชักใยหุ้มตัวของมันเอง เรียกว่า รังไหม รังไหมนี้จะนำมาสาวเป็น เส้นไหม แล้วจึงนำไปฟอกด้วยการต้มด้วยด่างและนำมาทอเพื่อให้ได้ เส้นใยไหม หลังจากนั้นจึงนำมาย้อมสี และนำไปทอเป็นผืนผ้าตามที่ต้องการ เส้นไหมมีคุณสมบัติ ลื่น มัน และยืดหยุ่นได้ดี

2. ผ้าทอที่แบ่งตามกรรมวิธีในการทอ ซึ่งมีชื่อเรียกต่างกันไปตามลวดลายที่เกิดจากการทอบนผืนผ้า เช่น ผ้ามัดหมี่ มีกรรมวิธีการทอที่ทำให้ให้เกิดลวดลายโดยการย้อมเส้นผ้ายให้ต่าง โดยการผูกมัดให้เกิดช่องว่าง การทอผ้ามัดหมี่แต่ละผืนต้องใช้เวลาและความประณีต โดยจัดเรียงเส้นไหมและผ้ายให้สม่ำเสมอ คงที่ กรรมวิธีต้องเรียงลำดับก่อนหลังให้ถูกต้อง เพื่อทำให้เกิดลวดลายสวยงามตามต้องการ

**ผ้าจก** การทอจกเป็นกรรมวิธีการทอและ การปักผ้าไปพร้อมๆกัน การทอลวดลายใช้วิธีการเพิ่มด้าย เส้นพุ่งพิเศษเข้าเป็นช่องๆไม่ติดต่อกันตลอด หน้ากว้างของผ้า ซึ่งจะทำให้ได้โดยใช้ไม้หรือชนม่น หรือนิ้วมือยกขึ้นเป็นการทอผสมการปักกลายๆ

**ผ้าขิด** เป็นการทอผ้าด้วยกรรมวิธี เชีย หรือสะกิดเส้นด้ายยืนขึ้น แล้วสอดเส้นพุ่งไปตามแนวเส้นยืน จึงหะการสอดเส้นด้ายพุ่งจะทำให้เกิดลวดลายรูปแบบต่างๆ

**ผ้าแพรวา** เป็นผ้าทอมือด้วยกรรมวิธีทอผ้าให้เกิดลวดลาย ลักษณะผสมกันระหว่างลายขิดกับลายจก ผ้าแพรวาต้องมีหลายๆลายอยู่ในผืนเดียวกันผ้ายกดอกมีกรรมวิธีการทอให้เกิดลวดลายในการยกตะกรอแยกด้ายเส้นยืน แต่ไม่ได้เพิ่มเส้นด้ายยืน หรือ เส้นพุ่งพิเศษเข้าไปในผืนผ้า แต่ในบางครั้งจะยกดอกด้วยการเพิ่มเส้นพุ่ง จำนวนสองเส้น หรือมากกว่านั้นเข้าไป ([www.openbase.in.th](http://www.openbase.in.th))

**การทอผ้าแบบพื้นบ้านพื้นเมืองในภูมิภาคต่างๆ** ในปัจจุบันการทอผ้าพื้นบ้านพื้นเมืองหลายแห่งยังทอลวดลายสัญลักษณ์ดั้งเดิม โดยเฉพาะในชุมชน ที่มีเชื้อสายชาติพันธุ์บางกลุ่มที่กระจายตัวกันอยู่ในภาคต่างๆ ของประเทศไทย ศิลปะการทอผ้าของกลุ่มชนเหล่านี้ จึงนับว่าเป็นเอกลักษณ์เฉพาะกลุ่มอยู่จนถึงทุกวันนี้ หากจะแบ่งผ้าพื้นเมืองของกลุ่มชนเหล่านี้ ตามภาคต่างๆ เพื่อให้ เห็นภาพชัดเจนขึ้น ก็อาจจะแบ่งคร่าวๆ ได้ดังนี้

1. การทอผ้าในภาคเหนือแถบล้านนาไทย (จังหวัดเชียงราย พะเยา ลำพูน ลำปาง แพร่ น่าน เชียงใหม่ และแม่ฮ่องสอน) โดยเฉพาะในกลุ่มชาวไทยโยนก หรือไทยยวน และชาวไทยลื้อ ซึ่งเป็นกลุ่มชนดั้งเดิมของล้านนาไทย มีความเชื่อเรื่องการตั้งถิ่นฐาน ในสภาพแวดล้อมที่เป็นภูเขา และมีทางน้ำไหล ผู้หญิงไทยยวน และไทยลื้อในปัจจุบันนี้ ยังรักษาวัฒนธรรมการทอผ้า ในรูปแบบ และลวดลายที่สืบทอดกันมา โดยเฉพาะการทอ ชินตีนจก

ผ้าขิด และผ้าที่ใช้เทคนิค "เกาะ" เป็นต้นนอกจากนี้ ยังมีชนกลุ่มชาติพันธุ์ต่างๆ ที่ไม่ใช่กลุ่มที่พูดภาษาตระกูลไทอาศัยอยู่ในแถบภาคเหนือบริเวณล้านนาไทย เช่น ลื้อ ลัวะ กะเหรี่ยง ไทยใหญ่ มอญ และไทยภูเขาเผ่าต่างๆ เช่น แม้ว มูเซอ อีเก้อ เย้า ลีซอ เป็นต้น ชนกลุ่มน้อย เหล่านี้ ต่างก็มีวัฒนธรรมการทอผ้าซึ่งส่วนใหญ่ เป็นผ้าฝ้าย และตกแต่งเป็นลวดลายสัญลักษณ์ที่แสดงเอกลักษณ์เผ่าพันธุ์ของกลุ่มชนของตนเอง ทั้งสิ้น การทอผ้าไหมยกดอก และการทอชิ้นใหม่ ต่อตีนจก ยกดินเงินดินทองนั้น รู้จักกันในหมู่เจ้านายชั้นสูงในภาคเหนือ ซึ่งได้ฝึกอบรมให้หญิงชาวบ้านตามหมู่บ้านหลายแห่ง เช่น ในจังหวัดเชียงใหม่ และลำพูน รู้จักทอ จนทำกันเป็นอุตสาหกรรมในหมู่บ้านหลายแห่ง จนถึงทุกวันนี้ เป็นที่น่าสังเกตว่าผ้าที่ทอโดยกลุ่มชนต่างๆ ในภาคเหนือนี้ ต่างกลุ่มต่างก็มีเอกลักษณ์ของตนเอง จนผู้ที่คุ้นเคยก็สามารถจะแยกออก และชี้ให้เห็นความแตกต่างจากกันได้

**2. การทอผ้าในภาคกลาง** ในภาคกลางตอนบน (จังหวัดพิษณุโลก พิษณุโลก อุดรดิตถ์ และ สุโขทัย) และภาคกลางตอนล่าง (จังหวัดอุทัยธานี ชัยนาท สุพรรณบุรี สระบุรี ลพบุรี นครปฐม ราชบุรี เพชรบุรี ฯลฯ) มีกลุ่มชนชาวไทยยวนและชาว ไทยลาว อพยพไปตั้งถิ่นฐานอยู่ในช่วงต่างๆ ของประวัติศาสตร์ไทย พวกไทยลาวนั้น มีหลายเผ่า เช่น พวน ไช่ ผู้ไท ครัง ฯลฯ ซึ่งอพยพย้ายถิ่นเข้ามา เพราะสงคราม หรือสาเหตุอื่นๆ คนไทยพวกนี้ยังรักษาวัฒนธรรม และเอกลักษณ์เฉพาะถิ่นไว้ได้ โดยเฉพาะวัฒนธรรมการทอผ้าของผู้หญิงที่ใช้เทคนิคการทำตีนจก และขิด เพื่อตกแต่งเป็น ลวดลายบนผ้าที่ใช้ใช้ในเทศกาลต่างๆ หรือ ใช้ทำที่นอน หมอน ผ้าห่ม ผ้าเช็ดหน้า ผ้าขาวม้า ฯลฯ แม้ว่าในปัจจุบันสภาพเศรษฐกิจและสังคม เปลี่ยนไปมาก คนไทยเหล่านี้ก็ยังยึดอาชีพทอผ้า เป็นอาชีพรองต่อจากการทำนาซึ่งเป็นอาชีพหลัก และเช่นเดียวกับผ้าในภาคเหนือ ลวดลายที่ ตกแต่งบนผืนผ้าที่ทอโดยกลุ่มชนต่างเผ่ากัน ใน ภาคกลางนี้ ก็มีลักษณะและสีสันแตกต่างกัน จนผู้ที่ศึกษาค้นเคย สามารถจะระบุแหล่งที่ผลิตผ้าได้จากลวดลายและสี

**3. การทอผ้าในภาคอีสาน** ในภาคอีสานมีชุมชนตั้งถิ่นฐานโดยอาศัยบริเวณที่มีความอุดมสมบูรณ์จากลำห้วย หนองบึง หรือแม่น้ำ กลุ่มคนไทยเชื้อสายลาวเป็นชนกลุ่มใหญ่ของภาคอีสาน กระจายกันอยู่ตามจังหวัดต่างๆ และมีวัฒนธรรมการทอผ้า อันเป็นประเพณีของผู้หญิง ที่สืบทอดกันมาช้านานเกือบทุกชุมชน แต่ละกลุ่มแต่ละเผ่า ก็จะมีลักษณะและลวดลายการทอผ้า ที่แปลกเป็น ของตัวเองอย่างชัดเจน โดยเฉพาะผ้ามัดหมี่ ผ้าขิด และผ้าไหมหางกระรอกกลุ่มคนไทยเชื้อสายลาวในอีสานอาจแบ่งคร่าวๆ ได้ดังนี้

ก. กลุ่มจังหวัดเลย นครราชสีมา ชัยภูมิ (ส่วนใหญ่เป็นลาวหลวงพระบาง)

ข. กลุ่มจังหวัดหนองคาย อุดรธานี ขอนแก่น (ส่วนใหญ่เป็นลาวเวียงจันทน์)

ค. กลุ่มจังหวัดนครพนม สกลนคร กาฬสินธุ์ (ส่วนใหญ่เป็นกลุ่มผู้ไท)

ง. กลุ่มจังหวัดอุบลราชธานี ยโสธร ร้อยเอ็ด มุกดาหาร มหาสารคาม (ส่วนใหญ่เป็น ลาวจำปาศักดิ์)

นอกจากกลุ่มคนไทยเชื้อสายลาวแล้ว ในภาคอีสานยังมีชนกลุ่มอื่นๆ เช่น ข่า กระโซ่ กะเลิง ส่วย และเขมรสูง โดยเฉพาะคนไทยเชื้อสายเขมรนั้น กระจายกันอยู่ในบริเวณจังหวัดศรีสะเกษ สุรินทร์ และบุรีรัมย์ และมีประเพณีการทอผ้าที่สวยงามสืบทอดกันมาช้านาน โดยเฉพาะในจังหวัดสุรินทร์มีหมู่บ้านที่มีชื่อเสียงหลายหมู่บ้านทอผ้าชนิดต่างๆ เช่น ผ้าปุมแบบเขมร ผ้าไหมโฮล ผ้าอัมปรม ผ้าลายสาคุ เป็นต้น

**4. การทอผ้าในภาคใต้** ภาคใต้มีแหล่งทอผ้าที่มีชื่อเสียงหลายแห่ง โดยเฉพาะแหล่งทอผ้ายกดินเงินดินทอง ซึ่งสันนิษฐานว่า ได้รับอิทธิพลจากชาวมุสลิม ชาวอาหรับ ที่มาค้าขายตั้งแต่สมัยโบราณ และต่อมาฝ้ายยกเงินยกทอง ได้กลายเป็นที่นิยมในหมู่ชนชั้นสูงของอาณาจักรไทย ในภาคกลาง บรรดาพวกเจ้าเมือง และข้าราชการหัวเมืองภาคใต้ จึงต่างสนับสนุนให้ลูกหลาน และชาวบ้านทอกันอย่างเป็นล่ำเป็นสัน โดยเฉพาะที่เมือง

นครศรีธรรมราช เมืองสงขลา และที่ตำบลพุมเรียง อำเภอไชยา จังหวัดสุราษฎร์ธานี ล้วนเคยเป็นแหล่งทอผ้าฝ้าย ที่มีชื่อเสียงมากในอดีต เป็นที่กล่าวขวัญถึง และนิยมกันมากในหมู่ขุนนาง สมัยอยุธยา ธนบุรี และรัตนโกสินทร์ ปัจจุบันฝ้ายเมืองนคร มีผู้บริจาคให้แก่พิพิธภัณฑ์สถานแห่งชาติ นครศรีธรรมราช และจัดแสดงให้ประชาชนชม อยู่ในห้องผ้าของพิพิธภัณฑ์จำนวนมาก แต่ช่างทอที่มีชื่อเสียงเสียชีวิตไปแล้วเป็นส่วนใหญ่ และมีผู้สืบทอดความรู้ไว้น้อยมาก จึงไม่มีการทอกันเป็นล่ำเป็นสันเหมือน สมัยโบราณ (สารานุกรมไทยสำหรับเยาวชนฯ)

## 2.6 การทบทวนวรรณกรรมเพื่อนำไปใช้ในงานวิจัย

วาสนา เจริญวิเชียรฉาย(2552.) วิจัยพบว่าความต้องการด้านรูปแบบของผลิตภัณฑ์ ของตกแต่งบ้านจากวัสดุเหลือใช้เพื่อนำมาเป็นแนวทางการออกแบบ ของตกแต่งบ้านจากวัสดุเหลือใช้ ผู้ผลิตและผู้สนใจสินค้าต้องการให้ ใช้กระดาษเหลือใช้เป็นวัสดุหลัก ในการออกแบบผลิตภัณฑ์ของตกแต่งบ้าน การออกแบบลวดลายตกแต่งของตกแต่งบ้าน ประเภทรูปภาพ ควรเป็นภาพดอกไม้รองลงมาเป็นภาพทิวทัศน์ กรอบรูป ควรเป็นลายดอกไม้รองลงมาเป็นลายสร้างสรรค์ กล่องใส่กระดาษชำระควรเป็นลายดอกไม้ รองลงมาเป็นลายสร้างสรรค์ กล่องอเนกประสงค์ควรเป็น ลายดอกไม้ รองลงมาเป็นลายสร้างสรรค์

วิมลวรรณ ศตะกูระมะและคณะ(2555.) วิจัยสรุปว่าช่างจักสาน นักออกแบบ และผู้จำหน่ายผลิตภัณฑ์เครื่องจักสานมีความต้องการผลิตภัณฑ์ เครื่องใช้และของตกแต่งบ้าน ประเภทภาชนะใส่ของ มีความแข็งแรง คงทน ดูแลรักษาความสะอาดง่าย รูปแบบผลิตภัณฑ์แสดงความงามตามธรรมชาติของต้นรูปถาชีและก้านตาลอย่างชัดเจน และสามารถผลิตเองได้ในท้องถิ่น ผลการประเมินรูปแบบผลิตภัณฑ์ โดยผู้เชี่ยวชาญด้านการออกแบบ มีความสวยงามและแสดงลักษณะเฉพาะของต้นรูปถาชีและก้านตาลได้อย่างโดดเด่น เหมาะสมกับประโยชน์ใช้สอย เหมาะสมกับวิธีการผลิต ในระดับมากที่สุด รูปแบบ ที่พัฒนาขึ้นได้รับความพึงพอใจจากผู้ผลิตผู้จำหน่ายและผู้บริโภค ด้านประโยชน์ใช้สอย ด้านความสวยงาม ในระดับมากที่สุด



## บทที่ 3

### วิธีดำเนินการวิจัย

วิธีการดำเนินการวิจัยเพื่อให้ได้ข้อมูลที่ต้องการศึกษาโครงการออกแบบและพัฒนาผลิตภัณฑ์ชุดเฟอร์นิเจอร์จากผ้าดัดมือเพื่อยกระดับงานทำมือที่เป็นเอกลักษณ์ท้องถิ่นสู่ระดับสากล ของกลุ่มสตรีสหกรณ์บ้านธรรมเมือง ตำบลช่อแฮ อำเภอเมือง จังหวัดแพร่ ที่สอดคล้องกับวัตถุประสงค์ เพื่อศึกษาทฤษฎีเกี่ยวกับเอกลักษณ์และอัตลักษณ์ของจังหวัดแพร่และศึกษาถึงภูมิปัญญากระบวนการผลิตผ้าดัดมือของ ของกลุ่มสตรีสหกรณ์บ้านธรรมเมือง ตำบลช่อแฮ อำเภอเมือง จังหวัดแพร่ในพัฒนา และส่งเสริมการออกแบบผลิตภัณฑ์จากผ้าดัดมือของกลุ่มสตรีสหกรณ์บ้านธรรมเมือง ตำบลช่อแฮ อำเภอเมือง จังหวัดแพร่ให้สอดคล้องกับแนวทางการออกแบบ และยกระดับสู่สากลในสมัยปัจจุบัน และเพื่อออกแบบและพัฒนาผลิตภัณฑ์จากผ้าดัดมือให้มีอัตลักษณ์และเอกลักษณ์ของจังหวัดแพร่ และมาตรฐานอุตสาหกรรม ที่สามารถใช้สอยในชีวิตประจำวันได้ และส่งออกสู่ตลาดสากลได้ และมาตรฐานอุตสาหกรรม ที่สามารถใช้สอยในชีวิตประจำวันได้ และส่งออกสู่ตลาดสากลได้ การวิจัยมุ่งศึกษาใน 2 ประเด็นหลัก คือ 1) พัฒนาผลิตภัณฑ์ชุดเฟอร์นิเจอร์จากผ้าดัดมือเพื่อยกระดับงานทำมือที่เป็นเอกลักษณ์ท้องถิ่นสู่ระดับสากล 2) การผสมผสานงานออกแบบชุดเฟอร์นิเจอร์สมัยใหม่ เข้ากับศิลปวัฒนธรรมพื้นถิ่นผ้าดัดมือ สู่ถึงศิลปวัฒนธรรมของชาวเมืองเหนือเป็นการส่งเสริมให้เป็นที่รู้จักกันอย่างแพร่หลายและส่งเสริมการขาย และได้รับความนิยมจากผู้บริโภค ที่สามารถใช้ผลิตภัณฑ์ในชีวิตประจำวันได้ และส่งออกสู่ตลาดสากลได้

#### 3.1 ขั้นตอนการวิจัย

การวิจัยครั้งนี้เป็นการศึกษาเกี่ยวกับ โครงการออกแบบและพัฒนาผลิตภัณฑ์ชุดเฟอร์นิเจอร์จากผ้าดัดมือเพื่อยกระดับงานทำมือที่เป็นเอกลักษณ์ท้องถิ่นสู่ระดับสากล ของกลุ่มสตรีสหกรณ์บ้านธรรมเมือง ตำบลช่อแฮ อำเภอเมือง จังหวัดแพร่ ให้สอดคล้องกับแนวทางการออกแบบในสมัยปัจจุบัน ตลอดจนการ มาตรฐานอุตสาหกรรม ที่สามารถใช้สอยในชีวิตประจำวันได้ และส่งออกสู่ตลาดสากลได้

โดยมีวิธีการศึกษาทั้งข้อมูลจากเอกสาร หนังสือและงานวิจัยที่เกี่ยวข้อง การสำรวจภาคสนาม การวิจัยแบบกึ่งทดลอง และการทดสอบด้วยแบบสอบถามที่มีรูปภาพประกอบ การวิจัยนี้จึงมีขั้นตอนการดำเนินงานดังนี้

**ขั้นตอนที่ 1** การรวบรวมข้อมูลเบื้องต้นด้วยการทบทวนวรรณกรรม เอกสาร แนวคิด และทฤษฎีเพื่อเป็นแนวทางในการสร้างกรอบการวิจัย การสร้างตัวแปร ตัวชี้วัด รวมถึงแนวทางการดำเนินการวิจัย โดยแนวคิด ทฤษฎี และงานวิจัยที่เกี่ยวข้องกับการศึกษานี้ ผู้วิจัยได้สรุปออกเป็น 6 แนวคิด ซึ่งได้กล่าวไว้แล้วข้างต้นในบทที่ 2 คือ ศึกษาข้อมูลเกี่ยวกับภูมิประเทศและข้อมูลทั่วไปเกี่ยวกับ จังหวัดแพร่ ศึกษาข้อมูลเกี่ยวกับของกลุ่มสตรีสหกรณ์บ้านธรรมเมือง ตำบลช่อแฮ อำเภอเมือง จังหวัดแพร่ ศึกษาข้อมูลเกี่ยวกับการออกแบบเฟอร์นิเจอร์จากผ้าดัดมือ ศึกษาข้อมูลเกี่ยวกับหลักการออกแบบผลิตภัณฑ์ และศึกษาข้อมูลเกี่ยวกับวัสดุและกรรมวิธีการผลิตไปสู่การทบทวนวรรณกรรมเพื่อนำไปใช้ในงานวิจัย



**ขั้นตอนที่ 2** กำหนดกรอบแนวคิดการวิจัย ซึ่งประกอบด้วยตัวแปร และตัวชี้วัดเพื่อให้เป็นแนวทางในการกำหนดวิธีการดำเนินการวิจัยต่อไป

**ขั้นตอนที่ 3** ลงสำรวจพื้นที่กลุ่มสตรีสหกรณ์บ้านธรรมเมือง ตำบลช่อแฮ อำเภอมือง จังหวัดแพร่ เพื่อทราบถึงเอกลักษณ์และอัตลักษณ์ ภูมิปัญญาท้องถิ่น กระบวนการผลิตผ้าด้นมือ และศึกษาปัจจัยการออกแบบสภาพแวดล้อมทางกายภาพ ที่สามารถเป็นองค์ประกอบในการออกแบบผลิตภัณฑ์ให้สอดคล้องกับวัตถุประสงค์และความเป็นพื้นถิ่นของจังหวัดแพร่

**ขั้นตอนที่ 4** สังเคราะห์ปัจจัยการเชื่อมโยงระหว่างการออกแบบ และเอกลักษณ์และอัตลักษณ์ของจังหวัดแพร่และศึกษาถึงภูมิปัญญา กระบวนการผลิตผ้าด้นมือ เพื่อพัฒนาและส่งเสริมโครงการออกแบบและพัฒนาผลิตภัณฑ์ชุดเฟอร์นิเจอร์จากผ้าด้นมือเพื่อยกระดับงานทำมือที่เป็นเอกลักษณ์ท้องถิ่นสู่ระดับสากล ของกลุ่มสตรีสหกรณ์บ้านธรรมเมือง ตำบลช่อแฮ อำเภอมือง จังหวัดแพร่ เพื่อหาประเด็นสำหรับเป็นตัวชี้วัดในการประเมินด้านการรับรู้และความเข้าใจในความเป็นพื้นถิ่นของผลิตภัณฑ์จากผ้าด้นจกทอมือ ของผู้บริโภค และเพื่อสร้างเครื่องมือในการทดสอบและหาความสอดคล้องกับออกแบบต่อไป

**ขั้นตอนที่ 5** สร้างเครื่องมือในการวิจัย(แบบสอบถาม) เพื่อนำไปสอบถามกลุ่มเป้าหมายและซึ่งงานวิจัยฉบับนี้ใช้วิธีการออกแบบในรูปแบบภาพ 3D Animation เสมือนจริงของผลิตภัณฑ์ชุดเฟอร์นิเจอร์ชุดเฟอร์นิเจอร์จากผ้าด้นมือ และทำการเลือกแบบผ้าด้นมือลวดลายที่นิยมใช้กันมากที่สุด ในรูปแบบเดิมที่กลุ่มสตรีสหกรณ์บ้านธรรมเมือง ตำบลช่อแฮ อำเภอมือง จังหวัดแพร่มีความเชี่ยวชาญมากที่สุด เพื่อประกอบแบบหาความเป็นไปได้ในการออกแบบที่สื่อถึงเอกลักษณ์และอัตลักษณ์ของจังหวัดแพร่มากที่สุด ที่ส่งผลต่อการรับรู้ เป็นเครื่องมือการวิจัย

**ขั้นตอนที่ 6** นำเครื่องมือในการวิจัย ไปทำการเก็บข้อมูลกับกลุ่มเป้าหมายโดยใช้แบบสอบถาม และรูปแบบภาพ 3D Animation เสมือนจริงของผลิตภัณฑ์ชุดเฟอร์นิเจอร์ชุดจากผ้าด้นมือ และทำการเลือกแบบผ้าด้นมือลวดลายที่นิยมใช้กันมากที่สุด ในรูปแบบเดิมที่กลุ่มสตรีสหกรณ์บ้านธรรมเมือง ตำบลช่อแฮ อำเภอมือง จังหวัดแพร่มีความเชี่ยวชาญในการทำ โดยทำการเก็บข้อมูลกับกลุ่มตัวอย่างจำนวน 100 คน คือกลุ่มคนทั่วไปอาทิแม่บ้าน หรือนักท่องเที่ยว ซึ่งอาจเป็นบุคคลที่มีอิทธิพลในการตัดสินใจและมีกำลังในการซื้อสินค้าของตกแต่งบ้านและมีความชอบและหลงใหลในรูปแบบของผ้าด้นมือ

**ขั้นตอนที่ 7** วิเคราะห์ข้อมูลที่ได้จากการเก็บแบบสอบถามสัมภาษณ์ โดยการประมวลผลด้วยโปรแกรม SPSS เพื่อหาข้อสรุปปัจจัยในการออกแบบ และเสนอแนะในการออกแบบและจัดทำต้นแบบผลิตภัณฑ์ชุดเฟอร์นิเจอร์ จากผ้าด้นมือ ที่มีเอกลักษณ์และอัตลักษณ์ของจังหวัดแพร่ตลอดจนการออกแบบลวดลายที่ทันสมัย และกระบวนการผลิตผ้าด้นมือ เพื่อพัฒนาและส่งเสริมการออกแบบผลิตภัณฑ์ให้เป็นไปได้ในการออกแบบที่สื่อถึงเอกลักษณ์และอัตลักษณ์ ของจังหวัดแพร่มากที่สุด

**ขั้นตอนที่ 9** นำข้อสรุปจากการวิเคราะห์ตามปัจจัยต่างๆที่นำไปสู่การออกแบบ และดำเนินการจัดทำต้นแบบผลิตภัณฑ์ชุดเฟอร์นิเจอร์จากผ้าดัดมือเพื่อยกระดับงานทำมือที่เป็นเอกลักษณ์ท้องถิ่นสู่ระดับสากล ของกลุ่มสตรีสหกรณ์บ้านธรรมเมือง ตำบลช่อแฮ อำเภอเมือง จังหวัดแพร่ ที่สื่อถึงเอกลักษณ์และอัตลักษณ์ของจังหวัดแพร่ ที่สอดคล้องกับกระบวนการเดิมและภูมิปัญญาท้องถิ่นเพื่อให้เกิดการรับรู้ของผู้บริโภค ที่ช่วยเพิ่มความเชื่อมั่นและการมีทัศนคติที่ดีต่อสินค้าขององค์กร อีกทั้งยังส่งเสริมความมั่นใจต่อนโยบายขององค์กรในแนวคิดด้านพัฒนาผลิตภัณฑ์สู่สากลแบบยั่งยืน และเพื่อเป็นกลยุทธ์ในการกระตุ้นพฤติกรรมของผู้บริโภคที่หันมานิยมใช้ของพื้นบ้านของไทยอย่างเต็มประสิทธิภาพ

### 3.2 ประชากรและกลุ่มตัวอย่าง

ผู้วิจัยจึงใช้วิธีการแบ่งกลุ่มตัวอย่างแบบเฉพาะเจาะจง โดยแยกกลุ่มของลักษณะบุคคลที่มีคุณสมบัติที่ทำให้เกิดความแตกต่างในการรับรู้รูปแบบผลิตภัณฑ์ชุดเฟอร์นิเจอร์จากผ้าดัดมือเพื่อยกระดับงานทำมือที่เป็นเอกลักษณ์ท้องถิ่นสู่ระดับสากล ของกลุ่มสตรีสหกรณ์บ้านธรรมเมือง ตำบลช่อแฮ อำเภอเมือง จังหวัดแพร่ ที่สื่อถึงที่สื่อถึงเอกลักษณ์และอัตลักษณ์ของจังหวัดแพร่ด้วยการผสมผสานรูปแบบสมัยใหม่ไปสู่การออกแบบสมัยใหม่ และทำการเลือกกลุ่มตัวอย่าง เพื่อหาตัวแทนจากกลุ่มตัวอย่างซึ่งได้แก่

ตัวแทนของกลุ่มตัวอย่างเป็นผู้ที่มีการใช้ผลิตภัณฑ์อื่นๆที่ผลิตภัณฑ์ชุดเฟอร์นิเจอร์จากผ้าดัดมือ จำนวน 100 คน โดยผู้วิจัยใช้วิธีการสุ่มกลุ่มตัวอย่างแบบโควตา (Quota Sampling) เพื่อให้ได้ตามลักษณะของกลุ่มตัวอย่างที่ต้องการ จากนั้นจึงสุ่มตัวอย่างแบบบังเอิญ (Accidental Sampling) ต่อไปให้ครบตามจำนวนที่ต้องการ ณ จุดที่มีการเก็บรวบรวมข้อมูล

### 3.3 เครื่องมือที่ใช้ในการวิจัยและเก็บข้อมูล

#### 3.3.1 เครื่องมือที่ใช้ในการวิจัย

- แบบสัมภาษณ์เบื้องต้น(Pilot Study)
- แบบสอบถาม และรูปแบบ 3D Animation เสมือนจริงของรูปแบบผลิตภัณฑ์ชุดเฟอร์นิเจอร์จากผ้าดัดมือเพื่อยกระดับงานทำมือที่เป็นเอกลักษณ์ท้องถิ่นสู่ระดับสากล ของกลุ่มสตรีสหกรณ์บ้านธรรมเมือง ตำบลช่อแฮ อำเภอเมือง จังหวัดแพร่ เพื่อสำรวจความต้องการของผู้บริโภคและผู้ประกอบการ

- แบบสอบถามเพื่อสอบถามความพึงพอใจของผู้บริโภคและผู้ประกอบการต่อผลิตภัณฑ์ชุดเฟอร์นิเจอร์จากผ้าดัดมือ

#### 3.3.2 ขั้นตอนการเก็บข้อมูลการวิจัย

- ลงพื้นที่เก็บข้อมูลและสำรวจความต้องการเบื้องต้น (Pilot Study) ของผู้บริโภคและผู้ประกอบการ

- ลงพื้นที่เก็บข้อมูลโดยแบบสอบถามเพื่อสำรวจความต้องการของผู้บริโภคและผู้ประกอบการ โดยนำทำการสัมภาษณ์ผู้บริโภคและผู้ประกอบการตัวต่อตัวตามจำนวนกลุ่มตัวอย่างที่กำหนดเพื่อให้ทราบถึงความต้องการของผลิตภัณฑ์ผลิตภัณฑ์ชุดเฟอร์นิเจอร์จากผ้าดัดมือเพื่อ

ยกระดับงานทำมือที่เป็นเอกลักษณ์ท้องถิ่นสู่ระดับสากล ของกลุ่มสตรีสหกรณ์บ้านธรรมเมือง ตำบล  
ช่อแฮ อำเภอเมือง จังหวัดแพร่

- ลงพื้นที่เก็บแบบสอบถามความพึงพอใจของผู้บริโภคและผู้ประกอบการโดยวิธีการ  
นำผลิตภัณฑ์ที่ทำการออกแบบและสำเร็จมาเป็นต้นแบบแล้วนั้นมาสอบถามผู้บริโภคและ  
ผู้ประกอบการเพื่อทราบถึงระดับความพึงพอใจของผลิตภัณฑ์ชุดผลิตภัณฑ์ชุดเฟอร์นิเจอร์จากผ้าต้น  
มือเพื่อยกระดับงานทำมือที่เป็นเอกลักษณ์ท้องถิ่นสู่ระดับสากล ของกลุ่มสตรีสหกรณ์บ้านธรรมเมือง  
ตำบลช่อแฮ อำเภอเมือง จังหวัดแพร่

### 3.4 การวิเคราะห์ข้อมูล

- การวิเคราะห์แบบสัมภาษณ์เบื้องต้น(Pilot Study)โดยการสรุปประเด็นที่สำคัญของ  
ผู้บริโภคและผู้ประกอบการถึงความต้องการ การออกแบบและพัฒนาารูปแบบผลิตภัณฑ์เพื่อสรุป  
ประเด็นและให้เชื่อมโยงถึงความต้องการของผู้บริโภคและผู้ประกอบการอย่างแท้จริงเพื่อนำประเด็นมา  
สร้างเครื่องมือต่อไป

- การวิเคราะห์แบบสอบถามเพื่อประกอบแบบหาความเป็นไปได้ในการออกแบบที่สื่อถึง  
เอกลักษณ์และอัตลักษณ์ ของจังหวัดแพร่มากที่สุด ที่ส่งผลต่อการรับรู้ เป็นเครื่องมือการวิจัย และ  
วิเคราะห์ด้วยโปรแกรมสำเร็จรูป SPSS และสรุปผล

### 3.5 สรุปผลการวิเคราะห์ข้อมูล

ในการ ผู้วิจัยได้รวบรวมข้อมูลเพื่อนำมาวิเคราะห์ ดังนี้

1. ผลการวิเคราะห์ข้อมูลจากเครื่องมือที่ใช้ในการหาความต้องการของกลุ่มเป้าหมาย
2. ผลการวิเคราะห์ข้อมูลด้านความคิดเห็นโดยดูจากการออกแบบและพัฒนาผลิตภัณฑ์ชุด  
ผลิตภัณฑ์ชุดเฟอร์นิเจอร์จากผ้าต้นมือ โดยทำการรวบรวมข้อมูลและประมวลผลโดยใช้โปรแกรมทาง  
สถิติ SPSS – Statistic Package for the Social Science เพื่อหาค่าเฉลี่ย (Arithmetic Mean),  
ค่าความเบี่ยงเบนมาตรฐาน (Standard Deviation)

## บทที่ 4

### ผลการวิเคราะห์ข้อมูล

การวิเคราะห์ข้อมูลเพื่อหาข้อสรุปสำหรับ โครงการออกแบบและพัฒนาผลิตภัณฑ์ชุดเฟอร์นิเจอร์จากผ้า ดันมือ เพื่อยกระดับงานทำมือที่เป็นเอกลักษณ์ท้องถิ่นสู่ระดับสากล ของกลุ่มสตรีสหกรณ์บ้านธรรมเมือง ตำบล ช่อแฮ อำเภอเมือง จังหวัดแพร่ เพื่อให้เป็นไปตามความต้องการและสอดคล้องต่อผู้ใช้ที่ตอบแบบสอบถาม

#### 4.1 ผลการศึกษาข้อมูลจากเครื่องมือที่ใช้ในการหาความต้องการของกลุ่มเป้าหมาย

สอบถามจากกลุ่มตัวอย่าง จำนวน 100 คน ผู้วิจัยได้นำข้อมูลมาวิเคราะห์ โดยใช้สถิติวิเคราะห์หาค่าความถี่ ร้อยละ และค่าเฉลี่ย นำเสนอในรูปแบบตารางประกอบความเรียงตามหัวข้อดังนี้

ตารางที่ 4.1.1 แสดงจำนวนเพศ อายุ อาชีพ รายได้ ประเภทที่อยู่อาศัย จำนวนสมาชิกในครอบครัว และการ เก็บข้อมูลการใช้ผ้าดันมือ

N = 100

คุณลักษณะของประชากร	จำนวนกลุ่มตัวอย่าง(คน)	ร้อยละ
<b>1. เพศ</b>		
- ชาย	30	30
- หญิง	70	70
<b>2. อายุ</b>		
- 20 -30 ปี	19	19
- 31 -40 ปี	32	32
- 41 -50 ปี	30	30
- 51 ปีขึ้นไป	19	19
<b>3. อาชีพ</b>		
- รับราชการ/รัฐวิสาหกิจ	20	20
- บริษัท/ห้างร้าน	27	27
- แม่บ้าน	30	30
- ทำนา/ทำสวน	23	23
<b>4. รายได้ต่อเดือน</b>		
- 5,000 – 10,000	32	32
- 10,001 –20,000	29	29
- 20001 – 30,000	18	18
- 30,001 ขึ้นไป	21	21

ตารางที่ 4.1.1 แสดงจำนวนเพศ อายุ อาชีพ รายได้ ประเภทที่อยู่อาศัย จำนวนสมาชิกในครอบครัว และการใช้ผลิตภัณฑ์ผ้าดันมือ (ต่อ)

คุณลักษณะของประชากร	จำนวนกลุ่มตัวอย่าง(คน)	ร้อยละ
<b>5. ลักษณะที่อยู่อาศัย</b>		
- บ้านเดี่ยว	53	53
- ทาวน์โฮม	19	19
- ทาวน์เฮาส์	10	10
- คอนโดมิเนียม	18	18
<b>6. สมาชิกในครอบครัว</b>		
- 1 คน	2	2
- 2 คน	32	32
- 3 คน	38	38
- มากกว่า 4 คน	28	28
<b>7. ได้มีการใช้ผ้าดันมือในรูปแบบผลิตภัณฑ์ในชีวิตประจำวัน</b>		
- ได้ใช้น้อย	16	16
- ได้ใช้ปานกลาง	39	39
- ได้ใช้มาก	27	27
- ได้ใช้มากที่สุด	18	18

จากตารางที่ 4.1.1 พบว่า ผู้ตอบแบบสอบถามเพศหญิงมากกว่าเพศชายอาจเป็นเพราะว่าเพศหญิงจะมีความนิยมในการใช้ผลิตภัณฑ์ผ้าดันมือมากกว่าเพศชาย ซึ่งมีมีอายุตั้งแต่ 31- 40 ปี มากที่สุด และอายุ 41 - 50 ปีลงมา ซึ่งเป็นช่วงอายุนิยมและสนใจการใช้งานผลิตภัณฑ์จากผ้าดันมือมากที่สุด ส่วนใหญ่เป็นแม่บ้าน บริษัท/ห้างร้าน ตามลำดับ ส่วนใหญ่มีรายได้ประมาณ 5,000 – 10,000 บาท ส่วนลักษณะที่อยู่อาศัยจะอาศัยอยู่ประเภทบ้านเดี่ยวเยอะที่สุดเพราะส่วนมากต่างจังหวัดทางภาคเหนือหรืออาจเรียกได้ว่าเป็นจังหวัดเล็กๆอยู่กันแบบเงียบๆยังมีความเป็นธรรมชาติ เป็นครอบครัวใหญ่ที่มีบ้านหรือสวนไร่นาเป็นมรดกตกทอด จะยังไม่ค่อยมีบ้านจัดสรรมากนัก ส่วนใหญ่แล้วจะเป็นบ้านสร้างเองดั้งเดิมจากรุ่นต่อรุ่น และจะมีสมาชิกในครอบครัว 3 คนหรือ 2 คนเป็นส่วนใหญ่ ซึ่งในการใช้ผลิตภัณฑ์ผ้าดันมือในชีวิตประจำวันอยู่ในระดับปานกลาง และมีการใช้มากเป็นลำดับ

ตารางที่ 4.1.2 ตารางแสดงการเปรียบเทียบของความถี่ความต้องการรูปแบบลวดลายการฝ้าต้นไม้ 3 รูปแบบ เพื่อนำมาออกแบบและพัฒนาผลิตภัณฑ์ชุดเฟอร์นิเจอร์จากฝ้าต้นไม้

รายการประเมินแบบลวดลาย ของฝ้าต้นไม้	รูปแบบที่ 1		รูปแบบที่ 2		รูปแบบที่ 3		Onaway ANOVA	
	$\bar{x}$	S.D	$\bar{x}$	S.D	$\bar{x}$	S.D	F	p
<b>1. ด้านหน้าที่ใช้สอย</b>								
1.1 ความเหมาะสมประเภทการใช้งาน	3.44	0.67	3.44	0.67	4.03	0.92	19.78	.000
1.2 ความเหมาะสมของพนักงาน	3.36	0.74	3.32	0.75	4.03	0.93	23.90	.000
1.3 ความเหมาะสมของสัดส่วนที่นั่ง	3.32	0.76	3.24	0.78	4.12	0.83	37.69	.000
1.4 ความเหมาะสมของรูปแบบ โครงสร้าง	3.18	0.97	3.15	0.93	4.23	0.83	44.72	.000
1.5 ความเหมาะสมของที่วางของ	3.12	0.84	2.97	0.79	4.16	0.88	59.14	.000
<b>2. ด้านความงามของผลิตภัณฑ์</b>								
1.1 ตำแหน่งการจัดวางลวดลายและสี	3.18	0.78	3.18	0.71	4.25	0.85	61.51	.000
1.2 รูปแบบรูปทรงของตัวผลิตภัณฑ์	2.83	0.75	2.79	0.74	4.47	0.70	170.99	.000
1.3 รูปแบบของพนักงาน	3.07	0.79	3.10	0.83	4.33	0.73	82.70	.000
1.4 รูปแบบลวดลายโครงสร้าง	3.56	1.06	3.54	1.04	4.33	0.75	21.70	.000
1.5 รูปแบบขาและช่องว่างด้านใต้	3.43	0.84	3.39	0.89	4.09	1.03	17.89	.000
<b>3. การใช้ลวดลายและสี</b>								
3.1 การใช้ลวดลายและสีของพนักงาน	3.58	0.90	3.50	0.83	4.26	0.84	23.48	.000
3.2 การวางลวดลายในการหุ้มเบาะที่นั่ง	3.41	1.05	3.34	0.94	4.17	0.99	21.20	.000
3.3 การใช้สีและลวดลายโดยภาพรวม	3.46	0.85	3.48	0.82	4.24	0.92	26.21	.000
3.4 การใช้สีและลวดลายเหมาะกับ รูปแบบ	3.46	0.70	3.33	0.72	4.13	0.94	28.77	.000
<b>4. ด้านการผลิต</b>								
4.1 ง่ายต่อการผลิตในระบบ อุตสาหกรรม	3.16	0.63	3.07	0.67	3.94	1.09	33.39	.000
4.2 การออกแบบและการผลิตภัณฑ์เพื่อ สิ่งแวดล้อม	3.21	0.94	3.56	0.96	4.15	0.99	23.94	.000
<b>รวม</b>	<b>3.30</b>	<b>0.86</b>	<b>3.28</b>	<b>0.85</b>	<b>4.18</b>	<b>0.91</b>	<b>562.30</b>	<b>.000</b>

จากตารางที่ 4.1.2 สรุปผลการเปรียบเทียบของความต้องการลดลายการฝ้าต้นไม้ 3 รูปแบบ จากตารางที่ 4.1.2 จะเห็นได้ว่าจากภาพรวม รูปแบบที่ 3 มีค่าเฉลี่ยมากที่สุดอยู่ที่ 4.18 โดยรองลงมาเป็นรูปแบบที่ 1 มีค่าเฉลี่ยอยู่ที่ 3.30 และรูปแบบที่ 2 ค่าเฉลี่ยที่ 3.28 ซึ่งในประเด็น ด้านความงาม ในหัวข้อรูปแบบรูปทรงของตัวผลิตภัณฑ์มีค่าเฉลี่ยสูงสุดที่ 4.47 และรองลงมาคือ หัวข้อรูปแบบที่วางของด้านข้าง และรูปแบบของพนักงานมีค่าเฉลี่ยที่ 4.33 เท่ากัน ซึ่งอาจแสดงให้เห็นว่าทั้งรูปแบบที่สื่อถึงความเป็นเอกลักษณ์ทางภาคเหนือที่เน้นให้มีประโยชน์ใช้สอยด้วย เป็นที่ต้องการของผู้ใช้ได้มากเช่นกัน ในส่วนของประเด็นการใช้ลดลายและสีสนั้น ในหัวข้อการใช้ลดลายและสีของพนักงานมีค่าเฉลี่ยสูงสุดที่ 4.26 และรองลงมาคือหัวข้อการใช้สีและลดลายโดยภาพรวมค่าเฉลี่ยที่ 4.24 ซึ่งเป็นค่าเฉลี่ยที่มากรองลงมาจากประเด็นด้านความงาม แสดงให้เห็นว่าลดลายของฝ้าต้นไม้มีผลต่อการนำมาใช้ในสัดส่วนที่แตกต่างกันจึงเห็นถึงความเหมาะสมและสวยงาม เมื่อนำมาออกแบบเฟอร์นิเจอร์จากฝ้าฝ้าต้นไม้

ตารางที่ 4.1.3 การทดสอบความแตกต่างแบบจับคู่พหุคูณ(Multiple Comparisons) จากการเปรียบเทียบการเปรียบเทียบความต้องการเฟอร์นิเจอร์จากฝ้าฝ้าต้นไม้ 3 รูปแบบ

ความต้องการเฟอร์นิเจอร์จากฝ้าฝ้าต้นไม้ 3 รูปแบบ	$\bar{x}$	รูปแบบที่ 1	รูปแบบที่ 2	รูปแบบที่ 3
ลดลายฝ้าต้นไม้ รูปแบบที่ 1	3.30	-	0.454	0.000*
ลดลายฝ้าต้นไม้ รูปแบบที่ 2	3.28		-	0.000*
ลดลายฝ้าต้นไม้ รูปแบบที่ 3	4.18			-

\*  $P < 0.05$  แตกต่างกันอย่างมีนัยสำคัญทางสถิติ

จากการวิเคราะห์ความแปรปรวนรูปแบบของปัจจัยความแตกต่างระหว่างกลุ่มระดับรูปแบบลดลายฝ้าต้นไม้ ที่ส่งผลต่อความต้องการเฟอร์นิเจอร์จากฝ้าฝ้าต้นไม้ 3 รูปแบบ มีความแตกต่างกันอย่างมีนัยสำคัญทางสถิติ จึงทำการเปรียบเทียบรายคู่ โดยเป็นส่วนที่แสดงค่าสถิติสำหรับการทดสอบความแตกต่างแบบจับคู่พหุคูณ (Multiple comparisons) โดยเลือกใช้การทดสอบแบบ LSD ในภาพรวม ของลดลายฝ้าต้นไม้ รูปแบบที่ 1 ( $M = 3.30$ ,  $SD = 0.86$ ) ลดลายฝ้าต้นไม้ รูปแบบที่ 3 ( $M = 4.18$ ,  $SD = 0.91$ ) และ ลดลายฝ้าต้นไม้ รูปแบบที่ 2 ( $M = 3.28$ ,  $SD = 0.85$ ) ลดลายฝ้าต้นไม้ รูปแบบที่ 3 ( $M = 4.18$ ,  $SD = 0.91$ ) มีผลต่อความต้องการเฟอร์นิเจอร์จากฝ้าฝ้าต้นไม้ อย่างมีนัยสำคัญทางสถิติ .05 (ดังตารางที่ 4.1.3)

## 4.2 ผลการวิเคราะห์ประเมินความพึงพอใจของผลิตภัณฑ์เฟอร์นิเจอร์จากผ้าต้นมือ

### 4.2.1 การทดสอบความคิดเห็นต่อรูปแบบผลิตภัณฑ์ของผู้บริโภค

ตารางที่ 4.2.1. การวิเคราะห์ความคิดเห็นต่อรูปแบบผลิตภัณฑ์ของผู้บริโภคจากการใช้แบบสอบถาม

รายการประเมินความพึงพอใจของผลิตภัณฑ์ เฟอร์นิเจอร์จากผ้าจากทอต้นมือ อำเภอทอง จังหวัดแพร่	ความพึงพอใจของผู้บริโภค		
	$\bar{X}$	SD.	ระดับ
<b>1. ด้านหน้าที่ใช้สอย</b>			
1.1 ความเหมาะสมประเภทการใช้งาน	4.54	0.59	ดีมาก
1.2 ความเหมาะสมของพนักพิง	4.64	0.48	ดีมาก
1.3 ความเหมาะสมของสัดส่วนที่นั่ง	4.66	0.76	ดีมาก
1.4 ความเหมาะสมของที่วางแขนทั้งสองข้าง	4.77	0.42	ดีมาก
1.5 ความเหมาะสมของรูปแบบโครงสร้าง	4.78	0.41	ดีมาก
<b>2. ด้านความงามของผลิตภัณฑ์</b>			
2.1 ตำแหน่งการจัดวางลวดลายและสี	4.71	0.45	ดีมาก
2.2 รูปแบบรูปทรงของตัวผลิตภัณฑ์	4.71	0.45	ดีมาก
2.3 รูปแบบของพนักพิง	4.75	0.43	ดีมาก
2.4 รูปแบบลวดลายโครงสร้าง	4.83	0.37	ดีมาก
2.5 รูปแบบขาและช่องว่างด้านใต้	4.71	0.45	ดีมาก
<b>3. การใช้ลวดลายและสีสันทัน</b>			
3.1 การใช้ลวดลายและสีของพนักพิง	4.77	0.42	ดีมาก
3.2 การใช้สีในการหุ้มเบาะที่นั่ง	4.71	0.45	ดีมาก
3.3 การใช้สีและลวดลายโดยภาพรวม	4.85	0.35	ดีมาก
3.4 การใช้สีและลวดลายเหมาะกับรูปแบบ	4.82	0.86	ดีมาก
<b>4. ด้านการผลิต</b>			
4.1 ง่ายต่อการผลิตในระบบอุตสาหกรรม	4.62	0.48	ดีมาก
4.2 การออกแบบและการผลิตผลิตภัณฑ์เพื่อสิ่งแวดล้อม	4.72	0.45	ดีมาก
<b>รวม</b>			

จากตารางที่ 4.2.1 สรุปการวิเคราะห์ผลความพึงพอใจของผู้บริโภคจำนวน 100 คน มีความคิดเห็นในด้านหน้าที่ใช้สอยความเหมาะสมของรูปแบบโครงสร้างและรูปแบบที่วางแขนมากที่สุดตามลำดับและพึงพอใจในเรื่องของความเหมาะสมของสัดส่วนที่นั่ง พนักพิง และประเภทการใช้งานซึ่งถือว่าเป็นความพึงพอใจที่ดีมาก ในส่วนของ



ด้านความงามของผลิตภัณฑ์นั้นรูปแบบที่วางของด้านข้างได้รับความพึงพอใจมากที่สุดและในเรื่องของน้ำหนัก และรูปทรงของตัวผลิตภัณฑ์ การจัดวางขวดและสี ช่องว่างด้านข้างมีความพึงพอใจรองลงมาและอยู่ในระดับดี มากเช่นกัน ไปต่อที่การใช้ขวดและสีนั้นจะเห็นได้ว่าขวดโดยภาพรวมและขวดของผ้า ดันมีกลุ่ม ตัวอย่างมีความพึงพอใจมากที่สุดซึ่งโดยรวมของการใช้ขวดนี้มีความพึงพอใจอยู่ในระดับดีมากเช่นกัน ประเด็น สุดท้ายในด้านการผลิต ผลิตภัณฑ์เฟอร์นิเจอร์จากผ้า ดัน มือในส่วนด้านการออกแบบและการผลิตเพื่อ สิ่งแวดล้อมมีความพึงพอใจมากที่สุดและด้านง่ายต่อการผลิตในระบบอุตสาหกรรมมีความพึงพอใจรองลงมาและ ถือว่าอยู่ในระดับดีทั้งหมดเช่นกัน



## บทที่ 5

### สรุป อภิปรายผล และข้อเสนอแนะ

#### 5.1 สรุปและอภิปรายผลการวิจัย

ภายใต้กรอบแนวคิดการวิจัยใน โครงการออกแบบและพัฒนาผลิตภัณฑ์ชุดเฟอร์นิเจอร์จากผ้าดัดมือ เพื่อยกระดับงานทำมือที่เป็นเอกลักษณ์ท้องถิ่นสู่ระดับสากล ของกลุ่มสตรีสหกรณ์บ้านธรรมเมือง ตำบล ช่อแฮ อำเภอมือง จังหวัดแพร่ ซึ่งมีวัตถุประสงค์ในการศึกษาข้อมูลพื้นฐานของพื้นที่ เพื่อศึกษาทฤษฎี เกี่ยวกับเอกลักษณ์และอัตลักษณ์ของจังหวัดแพร่และศึกษาถึงภูมิปัญญาพื้นถิ่น เพื่อศึกษาทฤษฎีเกี่ยวกับ ศิลปวัฒนธรรมชาวเมืองเหนือจากผ้าผ้าดัดมือ มีการพัฒนาและส่งเสริมการออกแบบชุดเฟอร์นิเจอร์จาก ผ้าดัดมือ ให้สื่อถึงศิลปวัฒนธรรมของชาวเมืองเหนือไปสู่รูปแบบที่ทันสมัยเป็นไปตามแนวโน้มการ ออกแบบในปัจจุบัน และเพื่อออกแบบชุดเฟอร์นิเจอร์จากผ้าดัดมือ ให้มีอัตลักษณ์และเอกลักษณ์ของ อำเภอลอง จังหวัดแพร่ และมาตรฐานอุตสาหกรรม ที่สามารถใช้สอยในชีวิตประจำวันได้ และส่งออกสู่ ตลาดสากลได้ ผู้วิจัยสามารถอภิปรายผลการวิเคราะห์การการพัฒนาผลิตภัณฑ์ โดยแยกตามประเด็น ตัวชี้วัดต่างๆดังนี้

##### 5.1.1. สรุปผลการศึกษาข้อมูลจากเครื่องมือที่ใช้ในการหาความต้องการของกลุ่มเป้าหมาย

กลุ่มตัวอย่างส่วนใหญ่ที่ผู้วิจัยได้ทำเก็บข้อมูลในครั้งนี้ส่วนใหญ่แล้วเป็นเพศหญิงมากกว่า เพศชายอาจเป็นเพราะว่าเพศหญิงจะมีความนิยมในการใช้ผลิตภัณฑ์จากผ้าพื้นถิ่นอื่นๆหรือผ้าดัดมือ เป็นเพศหญิงมากกว่าเพศชาย ซึ่งมีอายุตั้งแต่ 31 -40 ปี มากที่สุดและรองลงมาจะมีอายุตั้งแต่ 41-ปี 50 ถือว่าเป็นช่วงอายุที่อยู่ในช่วงวัยกลางคน ซึ่งเป็นช่วงอายุที่นิยมและสนใจการใช้งานผลิตภัณฑ์ผ้าดัดมือ มากที่สุด ส่วนใหญ่เป็นแม่บ้าน งานบริษัท/ ห้างร้าน ทำนาทำสวน ตามลำดับ ส่วนใหญ่มีรายได้ 5, 000 10 -,000 จะอาศัยอยู่บ้านประเภทบ้านเดี่ยวมากที่สุด รองลงมาจะมีอาศัยอยู่บ้านประเภททาวน์โฮม ทาวน์เฮาส์ คอนโดบ้างเป็นส่วนน้อย ด้วยความเป็นพื้นถิ่นดั้งเดิมของคนต่างจังหวัดทางภาคเหนือหรือ อาจเรียกได้ว่าเป็นจังหวัดเล็กๆอยู่กันแบบเงียบๆยังมีความเป็นธรรมชาติอยู่มากจะยังไม่ค่อยมีบ้านจัดสรร มากนัก ส่วนใหญ่แล้วจะเป็นบ้านสร้างเองดั้งเดิมจากรุ่นต่อรุ่น และจะมีสมาชิกในครอบครัว 2 คนหรือ 3 คนเป็นส่วน ได้มีการใช้ผ้าดัดมือในรูปแบบผลิตภัณฑ์ในชีวิตประจำวันอยู่ในระดับปานกลาง ถึงใช้น้อย

5.1. สรุปผลการวิเคราะห์ .2โครงการออกแบบและพัฒนาผลิตภัณฑ์ชุดเฟอร์นิเจอร์จากผ้าดัดมือ เพื่อยกระดับงานทำมือที่เป็นเอกลักษณ์ท้องถิ่นสู่ระดับสากล ของกลุ่มสตรีสหกรณ์บ้านธรรมเมือง ตำบล ช่อแฮ อำเภอเมือง จังหวัดแพร่

สรุปผลการเปรียบเทียบของความต้องการเฟอร์นิเจอร์จากผ้าผ้าดัดมือรูปแบบ 3 จากตารางที่ 4.4 มีค่าเฉลี่ยมากที่สุดอยู่ที่ 3 จะเห็นได้จากภาพรวม รูปแบบที่ 12.มี 1 โดยรองลงมาเป็นรูปแบบที่ 18 3 ค่าเฉลี่ยอยู่ที่.3 ค่าเฉลี่ยที่ 2 และรูปแบบที่ 30. 28ซึ่งในประเด็น ด้านความงาม ในหัวข้อรูปแบบรูปทรง ของตัวผลิตภัณฑ์มีค่าเฉลี่ยสูงสุดที่4 .และรองลงมาคือ หัวข้อรูปแบบลวดลายโครงสร้าง 47 และรูปแบบ ของพนักพิงมีค่าเฉลี่ยที่ 4.เท่ากัน ซึ่งอาจแสดงให้เห็นว่าทั้งรูปแบบที่สื่อถึงความเป็นเอกลักษณ์ทาง 33 ภาคเหนือที่เน้นให้มีประโยชน์ใช้สอยด้วยเป็นที่ต้องการของผู้ใช้ได้มากเช่นกัน ในส่วนของประเด็นการใช้ ลวดลายและสีสนั้้น ในหัวข้อการใช้ลวดลายและสีของพนักพิงมีค่าเฉลี่ยสูงสุดที่ 4.และรองลงมาคือ 26 4 หัวข้อการใช้สีและลวดลายโดยภาพรวมค่าเฉลี่ยที่.ซึ่งเป็นค่าเฉลี่ยที่มากรองลงมาจากปร 24ประเด็นด้าน ความงาม แสดงให้เห็นว่าลวดลายของการทอผ้าตีนจกมีผลต่อการนำมาใช้ในสัดส่วนที่แตกต่างกันจึงเห็น ถึงความเหมาะสมและสวยงาม

5.1.3 การทดสอบความแตกต่างแบบจับคู่พหุคูณ(Multiple Comparisons) จากการ เปรียบเทียบการเปรียบเทียบความต้องการเฟอร์นิเจอร์จากผ้าตีนจกทอมือ 3 รูปแบบ จากการวิเคราะห์ความแปรปรวนรูปแบบของปัจจัยความแตกต่างระหว่างกลุ่มระดับรูปแบบเฟอร์นิเจอร์ จากผ้าดัดมือ ที่ส่งผลต่อความต้องการเฟอร์นิเจอร์จากผ้าดัดมือรูปแบบ 3 มีความแตกต่างกันอย่างมี นัยสำคัญทางสถิติ จึงทำการเปรียบเทียบรายคู่ โดยเป็นส่วนที่แสดงค่าสถิติสำหรับการทดสอบความ แตกต่างแบบจับคู่พหุคูณ (Multiple comparisons) โดยเลือกใช้การทดสอบแบบ LSD ในภาพรวม ใน รูปแบบที่ 1 (M = 3.30, SD = 0.86) รูปแบบที่ 3 (M = 4.18, SD = 0.91) และ รูปแบบที่ 2(M = 3.28, SD = 0.85) รูปแบบที่ 3รูปแบบที่ 3 (M = 4.18, SD = 0.91) มีผลต่อความต้องการเฟอร์นิเจอร์ จากผ้าดัดมืออย่างมีนัยสำคัญทางสถิติ

#### 5.1. 4ผลการประเมินความพึงพอใจของผลิตภัณฑ์เฟอร์นิเจอร์จากผ้าดัดมือ

จากการทดสอบความคิดเห็นต่อรูปแบบผลิตภัณฑ์ของผู้บริโภคสรุปการวิเคราะห์ผลความพึง พอใจของผู้บริโภคจำนวน 100 คน มีความคิดเห็นในด้านหน้าที่ใช้สอยความเหมาะสมของที่วางของ และ รูปแบบโครงสร้างมากที่สุดตามลำดับและพึงพอใจในเรื่องของความเหมาะสมของสัดส่วนที่นั่ง พนักพิง และ ประเภทการใช้งานซึ่งถือว่าเป็นความพึงพอใจที่ตีมาก ในส่วนของด้านความงามของผลิตภัณฑ์นั้นรูปแบบ ที่วางของด้านข้างได้รับความพึงพอใจมากที่สุดและในเรื่องของพนักพิง และรูปทรงของตัวผลิตภัณฑ์ การ

จัดวางลวดลายและสี ช่องว่างด้านข้างมีความพึงพอใจรองลงมาและอยู่ในระดับดีมากเช่นกัน ไปต่อที่การใช้ลวดลายและสีสันทันนั้นจะเห็นได้ว่าลวดลายโดยภาพรวมและลวดลายของผ้าจากทอมีกลุ่มตัวอย่างมีความพึงพอใจมากที่สุดซึ่งโดยรวมของการใช้ลวดลายนี้มีความพึงพอใจอยู่ในระดับดีมากเช่นกัน ประเด็นสุดท้ายในด้านการผลิต ผลิตภัณฑ์เฟอร์นิเจอร์ผ้าต้นมือ ในส่วนด้านการออกแบบและการผลิตภัณฑ์เพื่อสิ่งแวดล้อมมีความพึงพอใจมากที่สุดและด้านง่ายต่อการผลิตในระบบอุตสาหกรรมมีความพึงพอใจรองลงมาและถือว่าอยู่ในระดับดีมากทั้งหมดเช่นกัน

## 5.2 ข้อเสนอแนะการวิจัย

การดำเนินการวิจัยนี้ได้กระทำตามกระบวนการศึกษาและขั้นตอนการวิจัยที่ได้ออกแบบไว้ ทั้งในส่วนของกระบวนการต่างๆ รวมถึงการทดสอบตัวแปร และเครื่องมือที่ใช้ในการวิจัยเพื่อแก้ไขข้อบกพร่องต่างๆ ที่พบซึ่งจัดว่าเป็นส่วนดีของการวิจัยอันทำให้สามารถเสนอแนะปัจจัยการออกแบบและส่งเสริมภูมิปัญญาท้องถิ่นและพัฒนาผลิตภัณฑ์ การออกแบบและพัฒนาผลิตภัณฑ์ชุดเฟอร์นิเจอร์จากผ้าต้นมือเพื่อยกระดับงานทำมือที่เป็นเอกลักษณ์ท้องถิ่นสู่ระดับสากล ของกลุ่มสตรีสหกรณ์บ้านธรรมเมือง ตำบลช่อแฮ อำเภอเมือง จังหวัดแพร่ ดังในผลการวิจัยนี้ได้เป็นอย่างดี เพื่อได้ทราบถึงแนวทางการออกแบบที่เป็นที่นิยมของตลาดและผู้ใช้ได้จริง แต่อย่างไรก็ตามถ้าจะมีการนำผลของการศึกษาในการวิจัยครั้งนี้ไปใช้จำเป็นต้องมีบริบทที่ใกล้เคียงกัน หรือต้องมีการศึกษาในเชิงลึกเกี่ยวกับปัจจัยอื่นเพิ่มเติมจากงานวิจัยฉบับนี้ เช่น ควรเพิ่มเติมในส่วนของคุณลักษณะเกี่ยวกับแนวคิดในการออกแบบที่ส่งผลต่อการรับรู้ของผู้บริโภคที่มีรสนิยมหรือแนวคิดที่แตกต่างกันในแต่ละกลุ่ม เพื่อทำให้เกิดความรู้และเข้าใจรูปแบบผลิตภัณฑ์ที่แตกต่างกันมากขึ้น ซึ่งอาจทำให้เกิดการขยายผลในวงที่กว้างขึ้น และสามารถสร้างสรรค์ผลิตภัณฑ์ที่ยังไม่ค่อยได้รับความนิยมเหล่านี้ไปสู่ตลาดได้อย่างกว้างขวางและสร้างเอกลักษณ์และอัตลักษณ์ให้สามารถจดจำได้ง่ายมากขึ้น อันจะนำไปสู่การสร้างเศรษฐกิจให้ชุมชนของประเทศต่อไป

## บรรณานุกรม

วาสนา เจริญวิเชียรฉาย.(2550). การออกแบบลวดลายสำหรับผลิตภัณฑ์ของตกแต่งบ้านประเภทผ้าของผลิตภัณฑ์ OTOP จังหวัดปทุมธานี.กรุงเทพมหานคร : มหาวิทยาลัยเทคโนโลยีราชมงคลธัญบุรี.

มาตรฐานผลิตภัณฑ์ชุมชน มผช.20/2546,กระทรวงอุตสาหกรรม

นิรัช สุดสังข์. (2543). การออกแบบอุตสาหกรรม ระบบและวิธีการพัฒนาผลิตภัณฑ์.โครงการตำรา : คณะครุศาสตร์อุตสาหกรรม สถาบันเทคโนโลยีพระจอมเกล้าเจ้าคุณทหารลาดกระบัง.

วิมลวรรณ ศตะกูระมะและคณะ.(2555). การพัฒนารูปแบบผลิตภัณฑ์เครื่องใช้และของตกแต่งบ้าน จากวัสดุต้นรูปถากไม้และก้านตาล ของกลุ่มอาชีพจักสานจังหวัดเพชรบุรี.การประชุมวิชาการนานาชาติ “การยกระดับคุณภาพชีวิตและภูมิปัญญาท้องถิ่นอาเซียน”ระหว่างวันที่ 8 - 11สิงหาคม 2555 : เชียงใหม่. อุทยานหลวงราชพฤกษ์

สารานุกรมไทยสำหรับเยาวชนฯ เล่มที่ ๒๑ เรื่องที่ ๓ ศิลปะการทอผ้าไทย ศิลปะการทอผ้าพื้นเมืองของไทยในปัจจุบัน

อ้อยทิพย์ ผู้พิพัฒน์ และ มาลา ฤทธิ์น่ม. (2555).ศิลปะงานตัดต่อผ้าและการปัก ตกแต่งลวดลายสู่การพัฒนาผลิตภัณฑ์เสื้อผ้า.กรุงเทพมหานคร : สาขาสิ่งทอและเครื่องนุ่งห่ม คณะเทคโนโลยีคหกรรมศาสตร์ มหาวิทยาลัยเทคโนโลยีราชมงคลธัญบุรี.

ALICE WESTGATE.(1999), THE COMPLETE COLLOR DIRCETORY. WATSON-GUPTILL PUBLICATION, A DIVITION OF VNU BUSINESS MEDIA,IMC. NY.

TY PENNINGTON.(2008), GOOD DESIGN CAN CHANGE YOUR LIFE. SIMON&SCHUSTER PAPERBACKS A DIVITION OF SIMON&SCHUSTER,INC.NY.

Euromonitor, World Trade Atlas, Australian Bureau of Statistics, Furnishing Industry Association of Australia(FIAA) National,www.destinationliving.com.au, www.architectureanddesign.com.au)

www.decorations.com (Access date: 4 April. 2017)

www.furniture4world.blogspot.com (Access date: 18 April. 2017)

www.homewiseguides.com (Access date: 12 May. 2017)

<http://www.openbase.in.th>(Access date: 20 May. 2017)





ภาคผนวก





ภาคผนวก

ภาคผนวก ก แสดงภาพการลงพื้นที่ของกลุ่มสตรีสหกรณ์บ้านธรรมเมือง  
ตำบลช่อแฮ อำเภอมือง จังหวัดแพร่

ภาพการลงพื้นที่  
ของกลุ่มสตรีสหกรณ์บ้านธรรมเมือง ตำบลช่อแฮ อำเภอเมือง จังหวัดแพร่





ภาพการลงพื้นที่  
ของกลุ่มสตรีสหกรณ์บ้านธรรมเมือง ตำบลช่อแฮ อำเภอเมือง จังหวัดแพร่ (ต่อ)



ภาพการลงพื้นที่  
ของกลุ่มสตรีสหกรณ์บ้านธรรมเมือง ตำบลช่อแฮ อำเภอเมือง จังหวัดแพร่ (ต่อ)





ภาพการลงพื้นที่  
ของกลุ่มสตรีสหกรณ์บ้านธรรมเมือง ตำบลช่อแฮ อำเภอเมือง จังหวัดแพร่ (ต่อ)





ภาพการลงพื้นที่  
ของกลุ่มสตรีสหกรณ์บ้านธรรมเมือง ตำบลช่อแฮ อำเภอเมือง จังหวัดแพร่ (ต่อ)





ภาคผนวก

ภาคผนวก ข ผลงานการออกแบบผลิตภัณฑ์เฟอร์นิเจอร์จากผ้าต้นมือ



## ผลงานการออกแบบลวดลายผ้าต้นมือ

โครงการออกแบบและพัฒนาผลิตภัณฑ์ชุดเฟอร์นิเจอร์จากผ้าต้นมือเพื่อยกระดับงานทำมือที่เป็นเอกลักษณ์ท้องถิ่นสู่ระดับสากล ของกลุ่มสตรีสหกรณ์บ้านธรรมเมือง ตำบลช่อแฮ อำเภอเมือง จังหวัดแพร่



ผลงานการออกแบบชุดเฟอร์นิเจอร์จากผ้าต้นมือ (โซฟา)



ผลงานการออกแบบชุดเฟอร์นิเจอร์จากผ้าต้นมือ (โต๊ะกลาง)





ผลงานการออกแบบชุดเฟอร์นิเจอร์จากผ้าต้นมือ



ไม่มีเนื้อหาจากต้นฉบับ

