



การออกแบบชุดราตรีด้วยผ้าเฉลียงขดลาย

Design Evening Dress with Method Bias Striped Fabric Curl Tracery

ดวงสุดา แสงนนท์

DUANGSUDA SANGNON

ฐิติรัตน์ โล่ห์งาม

THITIRAT LONGAM

โครงการพิเศษนี้เป็นส่วนหนึ่งของการศึกษาตามหลักสูตรคหกรรมศาสตรบัณฑิต
สาขาวิชาออกแบบแฟชั่นผ้าและเครื่องแต่งกาย คณะเทคโนโลยีคหกรรมศาสตร์


มหาวิทยาลัยเทคโนโลยีราชมงคลพระนคร

2557


ลิขสิทธิ์ของมหาวิทยาลัยเทคโนโลยีราชมงคลพระนคร

ชื่อโครงการพิเศษ การออกแบบชุดราตรีด้วยผ้าเฉลี่ยงขดลาย
ชื่อ นามสกุล ดวงสุดา แสงนนท์ และ จูติรัตน์ โล่ห์งาม
ชื่อปริญญา คหกรรมศาสตรบัณฑิต
สาขาวิชาและคณะ ออกแบบแฟชั่นผ้าและเครื่องแต่งกาย คณะเทคโนโลยีคหกรรมศาสตร์
ปีการศึกษา 2557
อาจารย์ที่ปรึกษา อาจารย์กฤตพร ชูแสง
ผู้ช่วยศาสตราจารย์เสาวลักษณ์ คงคาอุยฉาย


คณะกรรมการสอบโครงการพิเศษได้ให้ความเห็นชอบโครงการพิเศษฉบับนี้แล้ว


.....ประธานกรรมการ
(อาจารย์กฤตพร ชูแสง)


.....กรรมการ
(ผู้ช่วยศาสตราจารย์เสาวลักษณ์ คงคาอุยฉาย)


.....กรรมการ
(ผู้ช่วยศาสตราจารย์พรณี วิศิษฏ์วงศ์)

โครงการพิเศษฉบับนี้เป็นส่วนหนึ่งของการศึกษาตามหลักสูตรคหกรรมศาสตรบัณฑิต
สาขาวิชาออกแบบแฟชั่นผ้าและเครื่องแต่งกาย คณะเทคโนโลยีคหกรรมศาสตร์
มหาวิทยาลัยเทคโนโลยีราชมงคลพระนคร


.....หัวหน้าสาขาวิชาออกแบบแฟชั่นผ้าและเครื่องแต่งกาย
(อาจารย์เอกทิพย์ กรี่เงิน)

วันที่ 7 เดือน ๕.ค. พ.ศ. ๕๘

ชื่อโครงการพิเศษ	การออกแบบชุดราตรีด้วยผ้าเฉลียงขดลาย
ชื่อ นามสกุล	ดวงสุดา แสงนนท์ และฐิติรัตน์ โล่ห์งาม
ชื่อปริญญา	คหกรรมศาสตรบัณฑิต
สาขาวิชา และคณะ	ออกแบบแฟชั่นผ้าและเครื่องแต่งกาย คณะเทคโนโลยีคหกรรมศาสตร์
ปีการศึกษา	2557

บทคัดย่อ

โครงการพิเศษเรื่อง การออกแบบชุดราตรีด้วยผ้าเฉลียงขดลาย มีวัตถุประสงค์เพื่อศึกษาการขดลายด้วยผ้าเฉลียง เพื่อออกแบบและตัดเย็บชุดราตรีด้วยผ้าเฉลียงขดลาย และเพื่อศึกษาความพึงพอใจของผู้บริโภคที่มีต่อชุดราตรีด้วยผ้าเฉลียงขดลาย โดยมีการดำเนินงาน 5 ระยะเวลา คือระยะที่ 1 การเลือกชนิดผ้าเพื่อนำมาขดลาย ระยะที่ 2 การเลือกขนาดผ้าเฉลียงเพื่อนำมาขดลาย ระยะที่ 3 การออกแบบชุดราตรีด้วยผ้าเฉลียงขดลาย ระยะที่ 4 การทำแบบตัดและตัดเย็บเป็นชุดราตรีต้นแบบ ระยะที่ 5 ศึกษาความพึงพอใจของผู้บริโภคที่มีต่อชุดราตรีด้วยผ้าเฉลียงขดลาย โดยสอบถามบุคคลทั่วไปจำนวน 100 คน วิเคราะห์ข้อมูล โดยใช้ ค่าร้อยละ ค่าเฉลี่ย ได้ผลการศึกษาดังนี้

ผลการเลือกชนิดผ้าที่เหมาะสมต่อการนำมาขดลายที่สุด คือ ผ้าไหมแก้ว ขนาดของผ้าเฉลียงที่เหมาะสมต่อการนำมาขดลาย คือ ขนาดกว้าง 1.5 เซนติเมตร ผลการออกแบบชุดราตรีด้วยผ้าเฉลียงขดลาย แบบที่เหมาะสมและได้รับการคัดเลือก 3 ชุด คือชุดที่ 1 กลุ่มชุดราตรีติดกันเข้ารูปลิ้น เนื้อเข้าไม่มีแขน ชุดที่ 2 กลุ่มชุดราตรีติดกันเข้ารูปลิ้น เว้าช่วงเอว ลิ้นเนื้อเข้าไม่มีแขน ชุดที่ 3 กลุ่มชุดราตรีชุดติดกันเข้ารูปลิ้น เนื้อเข้ามีแขน ผลการศึกษาความพึงพอใจ พบว่าผู้บริโภคส่วนใหญ่เป็นเพศหญิง คิดเป็นร้อยละ 70 มีอายุต่ำกว่า 25 ปี คิดเป็นร้อยละ 62 มีอาชีพเป็นนิสิต/นักศึกษา คิดเป็นร้อยละ 53 วุฒิการศึกษาระดับปริญญาตรี คิดเป็นร้อยละ 69 รายได้เฉลี่ยต่อเดือน 10,001-15,000 บาท คิดเป็นร้อยละ 36 และความพึงพอใจของผู้บริโภคที่มีต่อชุดราตรีด้วยผ้าเฉลียงขดลาย ชุดที่ 2 3 อยู่ในระดับมากที่สุด โดยมีค่าเฉลี่ย 4.55 ละ 4.52 และมีความพึงพอใจของผู้บริโภคที่มีต่อชุดราตรีด้วยผ้าเฉลียงขดลาย ชุดที่ 1 อยู่ในระดับมาก โดยมีค่าเฉลี่ย 4.46

คำสำคัญ : ชุดราตรี, ผ้าเฉลียง, การออกแบบ

Special project	Design Evening Dress with Method Bias Striped Fabric Curl Tracery
Author	Duangveda Sangnon and Thitirat Longam
Degree	Bachelor of Home Economics
Major program	Fashion Clothing and Textile Design, Faculty of Home Economics Technology
Academic year	2014

Abstract

Special Project Design evening dress with method bias striped fabric curl tracery. The objectives are to study method bias striped fabric curl tracery. And design and sewing evening dress with method bias striped fabric curl tracery. And to study on consumer satisfaction toward Design evening dress with method bias striped fabric curl tracery. The procedure has four phase. The first phase choose fabrics. The second phase Choose Size bias strip fabrics. The third phase design evening dress with method bias striped fabric curl tracery. The five phase to study on consumer satisfaction toward Design evening dress with method bias striped fabric curl tracery using questionnaires for 100 customers in customer group. The data analysis was then done through percentage and mean calculations.

The result to choose fabrics proper with method bias striped fabric curl Tracery silk, Size proper with method bias striped fabric curl tracery to 1.5 centimeter. According to the result, it was found that the design evening dress with method bias striped fabric curl tracery. Appropriate template and has been Choose 1 evening dress above the knee, sleeveless. 2 evening dress above the knee, concave waist. 3 evening dress above the knee, with arms. According to the consumer satisfaction survey. It was found that most were females (70 percent) who were below twenty-five year old (62 percent), has below undergraduate educational level (69 percent), average monthly revenue 10,001-15,000 baht (36 percent). According to the customer satisfaction toward design evening dress with method bias striped fabric curl tracery. It was found that the satisfaction style 2, 3 was in a very

high level with total average 4.55 and 4.52, It was found that the satisfaction style 1 was in high level with total average 4.46

Keywords : Evening Dress, Bias Striped, Design



กิตติกรรมประกาศ

โครงการพิเศษฉบับนี้สำเร็จลุล่วงไปด้วยดี ผู้ศึกษาขอขอบคุณ อาจารย์กฤตพร ชูเส็ง และผู้ช่วยศาสตราจารย์เสาวลักษณ์ คงกาญจนาย อาจารย์ที่ปรึกษาที่ให้ความช่วยเหลือและคำแนะนำ ด้วยดีเสมอมา ขอขอบคุณโครงการส่งเสริมสิ่งประดิษฐ์และนวัตกรรมเพื่อคนรุ่นใหม่ ที่ได้ให้อาณัติภาระงบประมาณในการจัดทำโครงการพิเศษ

ขอขอบพระคุณอาจารย์สาขาวิชาออกแบบแฟชั่นผ้าและเครื่องแต่งกายทุกท่านที่ให้คำแนะนำ คำสอน และช่วยเหลือในการจัดทำโครงการพิเศษเล่มนี้ และอีกทั้งบรรณารักษ์ห้องสมุดที่ให้การศึกษาค้นคว้าความรู้ที่ใช้ในโครงการพิเศษนี้ ขอขอบคุณบิดา มารดาและบุคคลในครอบครัวที่คอยช่วยเหลือ และคอยสนับสนุนในทุกๆด้านสำหรับการจัดทำโครงการพิเศษเล่มนี้ พร้อมทั้งเพื่อน พี่น้องทุกคน ในสาขาออกแบบแฟชั่นผ้าและเครื่องแต่งกายและบุคคลภายนอก ที่คอยช่วยเหลือและให้กำลังใจ พร้อมคำแนะนำในการทำเล่มโครงการพิเศษและชิ้นผลงานนี้จนสำเร็จลุล่วงไปได้ด้วยดี

ดวงสุดา แสงนนท์

รัฐรัตน์ โล่ห์งาม



สารบัญ

	หน้า
บทคัดย่อ	(1)
ABSTRACT	(2)
กิตติกรรมประกาศ	(4)
สารบัญ	(5)
สารบัญตาราง	(7)
สารบัญภาพ	(8)
บทที่ 1 บทนำ	1
1.1 ความเป็นมาและความสำคัญของปัญหา	1
1.2 วัตถุประสงค์	2
1.3 ขอบเขตของการศึกษา	2
1.4 นิยามศัพท์	2
1.5 ประโยชน์ที่คาดว่าจะได้รับ	2
บทที่ 2 เอกสารและงานวิจัยที่เกี่ยวข้อง	3
2.1 ข้อมูลที่เกี่ยวข้องกับชุตราตรี	3
2.2 ข้อมูลที่เกี่ยวข้องกับการออกแบบ	3
2.3 ข้อมูลที่เกี่ยวข้องกับผ้าเฉลียง	3
2.4 งานวิจัยที่เกี่ยวข้อง	3
บทที่ 3 วิธีการดำเนินการ	21
3.1 การดำเนินการในระยษที่ 1 การเลือกผ้าเฉลียงเพื่อนำมาขดลาย	21
3.2 การดำเนินการในระยษที่ 2 การเลือกขนาดผ้าเฉลียงเพื่อนำมาขดลาย	23
3.3 การดำเนินการในระยษที่ 3 ออกแบบชุตราตรีด้วยผ้าเฉลียงขดลาย	24
3.4 การทำแบบตัดและการตัดเย็บ	36

สารบัญ (ต่อ)

	หน้า
3.5 การสำรวจความพึงพอใจของผู้บริโภคต่อชุดราตรีด้วยเทคนิคผ้าเฉลียงขดลาย	50
บทที่ 4 ผลการวิเคราะห์ข้อมูล	51
4.1 ผลการวิเคราะห์ข้อมูล	51
4.2 ผลการวิเคราะห์ข้อมูลพื้นฐานของผู้บริโภค ที่มีต่อชุดราตรีด้วยผ้าเฉลียงขดลาย	53
4.3 ผลการสำรวจความพึงพอใจของผู้บริโภค ที่มีต่อชุดราตรีด้วยผ้าเฉลียงขดลาย	55
บทที่ 5 สรุปผลและข้อเสนอแนะ	59
5.1 สรุปผล	59
5.2 ข้อเสนอแนะ	60
เอกสารอ้างอิง	61
ภาคผนวก	62
ภาคผนวก ก	
รายนามผู้เชี่ยวชาญ และ บันทึกข้อความขอความอนุเคราะห์	64
ภาคผนวก ข	
แบบสอบถามผู้เชี่ยวชาญ	71
เรื่อง การออกแบบชุดราตรีด้วยผ้าเฉลียงขดลาย	
ภาคผนวก ค	
แบบสอบถามความพึงพอใจของผู้บริโภคที่มี ชุดราตรีด้วยผ้าเฉลียงขดลาย	78
ประวัติการศึกษา	83

สารบัญตาราง

ตารางที่	หน้า
3.1 ผลจากการเลือกผ้าที่จะนำมาใช้เป็นผ้าเฉลี่ยงขดลาย	22
3.2 ผลจากการเลือกขนาดผ้าเพื่อจะนำมาขดลาย	23
3.3 ผลจากการออกแบบชุดราตรีด้วยผ้าเฉลี่ยงขดลาย	34
4.1 ผลข้อมูลพื้นฐาน	53
4.2 ผลข้อมูลที่เกี่ยวข้องกับความพึงพอใจของผู้บริโภค ที่มีต่อชุดราตรีด้วยผ้าเฉลี่ยงขดลายแบบที่1	55
4.3 ผลข้อมูลที่เกี่ยวข้องกับความพึงพอใจของผู้บริโภค ที่มีต่อชุดราตรีด้วยผ้าเฉลี่ยงขดลาย แบบที่2	56
4.4 ผลข้อมูลที่เกี่ยวข้องกับความพึงพอใจของผู้บริโภค ที่มีต่อชุดราตรีด้วยผ้าเฉลี่ยงขดลาย แบบที่3	57
4.5 สรุปค่าเฉลี่ยความพึงพอใจของผู้บริโภค ที่มีต่อชุดราตรีด้วยผ้าเฉลี่ยงขดลาย จำนวน 3 ชุด	58

สารบัญภาพ

ภาพที่	หน้า
2.1 ชุดค็อกเทล (Cock tail)	4
2.2 ชุดราตรีแบบเป็นทางการ (Formal evening)	5
2.3 ชุดราตรีแบบไม่เป็นทางการ	6
2.4 ชุดราตรีแบบไทย	7
2.5 ทรงตรง (Tubular Form)	8
2.6 ทรงกระดิ่ง (Bouffant or Bell Form)	9
2.7 ทรงหางกระรอก (Bustle Form)	10
2.8 ตารางเดรสี่	16
2.9 สีที่กำหนดในการทำชุดราตรีด้วยผ้าเฉลียงขดลาย	16
2.10 การตัดผ้าเฉลียง	17
2.11 การต่อผ้าเฉลียง	18
3.1 ผ้าอแกนดี้ (เนื้อบาง)	21
3.2 ผ้าอแกนดี้ (เนื้อหนา)	21
3.3 ผ้าไหมแก้ว	22
3.4 ผ้าชีฟอง	22
3.5. ผ้าออร่อนสวรรค์	22
3.6 ผ้าเฉลียงขนาด 1.5 เซนติเมตร	23
3.7 ผ้าเฉลียงขนาด 2 เซนติเมตร	23
3.8 แบบชุดผ้าเฉลียงขดลาย กลุ่มที่ 1 ชุดที่	25
3.9 แบบชุดผ้าเฉลียงขดลาย กลุ่มที่ 1 ชุดที่ 2	26
3.10 แบบชุดผ้าเฉลียงขดลาย กลุ่มที่ 1 ชุดที่ 3	27
3.11 แบบชุดผ้าเฉลียงขดลาย กลุ่มที่ 2 ชุดที่ 4	28

สารบัญภาพ (ต่อ)

ภาพที่	หน้า
3.12 แบบชุดผ้าเฉลียงขดลาย กลุ่มที่ 2 ชุดที่ 5	29
3.13 แบบชุดผ้าเฉลียงขดลาย กลุ่มที่ 2 ชุดที่ 6	30
3.14 แบบชุดผ้าเฉลียงขดลาย กลุ่มที่ 3 ชุดที่ 7	31
3.15 แบบชุดผ้าเฉลียงขดลาย กลุ่มที่ 3 ชุดที่ 8	32
3.16 แบบชุดผ้าเฉลียงขดลาย กลุ่มที่ 3 ชุดที่	33
3.17 ผลการเลือกแบบชุดราตรีด้วยผ้าเฉลียงขดลาย	35
3.18 ใช้กระดาษสร้างแบบวาดขนาดตามที่ต้องการ	37
3.19 ตัดผ้าตามแนวเส้นที่วาดไว้	37
3.20 นำผ้าที่ตัดเสร็จไปพันริมกับเครื่องจักรพันริม	38
3.21 วาดลวดลายลงในแบบตัด	38
3.22 นำผ้าไปร่งมาเนาติดกับแบบตัด	39
3.23 ทำการขดลายบนผ้าไปร่ง	39
3.24 นำส่วนที่ขดเรียบร้อยแล้วมาเย็บโดยใช้เอ็นเย็บ	40
3.25 ภาพตัวอย่างที่เย็บเรียบร้อยแล้ว	40
3.26 การสร้างแบบตัด ชุดที่ 1	41
3.27 ภาพประกอบขั้นตอนการตัดเย็บ ชุดที่ 1	42
3.28 แบบชุดสำเร็จ ชุดที่ 1	43
3.29 การสร้างแบบตัด ชุดที่ 2	44
3.30 ภาพประกอบขั้นตอนการตัดเย็บ ชุดที่ 2	45
3.31 แบบชุดสำเร็จ ชุดที่ 2	46
3.32 การสร้างแบบตัด ชุดที่ 3	47
3.33 ภาพประกอบขั้นตอนการตัดเย็บ ชุดที่ 3	48
3.34 แบบชุดสำเร็จ ชุดที่ 3	49

สารบัญญภาพ (ต่อ)

ภาพที่	หน้า
4.1 ผ้าไหมแก้วที่นำมาขดสาย	51
4.2 ผลการเลือกแบบชดราตรีด้วยผ้าเฉลี่ยขดสาย	52



บทที่ 1

บทนำ



1.1 ความเป็นมาและความสำคัญของปัญหา

ชุดราตรีเป็นเสื้อผ้าเครื่องแต่งกายสำหรับสวมใส่ในเวลากลางวันหรือสวมใส่หลังเวลา 17.00 น. เป็นต้นไป รูปแบบพิเศษกว่าเสื้อผ้าปกติโดยทั่วไปตามโอกาสพิเศษและสมัยนิยม ชุดราตรีนิยมสวมใส่เพื่อไปงานเลี้ยงสังสรรค์ ซึ่งจะมีการจัดเลี้ยงเพื่อเลี้ยงฉลองต่าง ๆ เช่น งานเลี้ยงฉลองโอกาสพิเศษ งานเลี้ยงรับรองของบุคคลหรือองค์กรต่างๆ รูปแบบชุดราตรีสามารถเปลี่ยนไปตามค่านิยมของสมัยและกลุ่มสังคม ในยุคกลางของยุโรปชุดราตรีถือเป็นชุดที่เป็นทางการสำหรับผู้หญิงที่มีฐานะ โดยส่วนใหญ่ผู้หญิงมักจะใช้เวลาออกงานสังคมต่างๆ การแต่งตัวให้ดูดี ดูสง่างามของผู้หญิงนั้นจึงนิยมสวมใส่ชุดราตรีมาหลายศตวรรษ ในศตวรรษที่ 18 ชุดราตรีที่เป็นทางการเริ่มต้นพัฒนาขึ้นจากการแต่งตัวของผู้หญิงที่ออกงานสังคมผู้ดีต่าง ๆ ศตวรรษที่ 19 ชุดราตรียาวจะถือว่าเป็นชุดราตรีที่ทันสมัยและนิยมใช้ ชุดราตรีที่ยาวถึงข้อเท้า ในระหว่างรัชสมัยของวิกตอเรีย ชุดราตรีที่เป็นชั้นๆที่มีความยาวและรูปแบบของแขนที่มีขนาดใหญ่ เน้นการเปิดไหล่ และสวมใส่ถุงมือ ต่อมาในปี ค.ศ. 1920 ได้เริ่มมีการออกแบบชุดราตรีให้ทันสมัยและมีความแปลกใหม่มากยิ่งขึ้น เพราะผู้หญิงเริ่มให้ความสนใจเรื่องการแต่งตัวและเรื่องเทรนด์แฟชั่นกันมากขึ้น ในสังคมไทยปัจจุบันผู้หญิงมีการออกงานสังคมและให้ความสำคัญกับชุดราตรีมากขึ้นเช่นกัน (มัลลิกา, 2547)

ชุดราตรีโดยส่วนใหญ่ ตัดเย็บจาก ผ้าชนิดบาง ผ้าลูกไม้ ผ้าไหม ผ้าต่วน ผ้าโปร่ง ผ้าเครป ผ้าชีฟอง ผ้าออร์ลอนสวรรค์ ผ้าขน ผ้าฝ้าย ผ้าแก้ว ผ้าไหมแก้ว เป็นต้น และมีวิธีการตกแต่งที่หลากหลาย เช่น การปัก การตัดต่อผ้า การทำผ้าเฉลียง การทำใส่ใส่ไก่ การเย็บสัก การปรีนสกรีน การสาน การขดลาย เป็นต้น ผู้ศึกษาจึงมีแนวคิดที่จะใช้ผ้าแก้วในการทำชุดราตรีมาออกแบบชุดราตรีเทคนิคการใช้ผ้าเฉลียงขดลายในรูปแบบลวดลายที่มีความสมบูรณ์แบบและเหมาะสมกับชุดราตรีมากที่สุด เทคนิคการตกแต่งด้วยผ้าเฉลียงอาจจะเป็นที่นิยมในการตกแต่งชุดราตรี แต่ด้วยลักษณะของโครงการพิเศษนี้จะไม่เหมือนกับการตกแต่งด้วยผ้าเฉลียงทั่ว ๆ ไป แต่จะเป็นการสร้างมูลค่าเพิ่มมากขึ้นให้กับผ้าเฉลียงด้วยวิธีการขดลาย จะมีการพันริมของผ้าเฉลียงแต่ละเส้นเพื่อให้ผ้าเฉลียงมีลวดลายและสีสันทึ่เด่นชัด ทำให้ชุดราตรีที่ตกแต่งด้วยเทคนิคผ้าเฉลียงขดลายมีความหรูหราเหมาะสมกับการสวมใส่ไปงานในโอกาสพิเศษ

1.2 วัตถุประสงค์ของการศึกษา

- 1.2.1 เพื่อศึกษาการขดลายด้วยผ้าเฉลียง
- 1.2.2. เพื่อออกแบบและตัดเย็บชุดราตรีด้วยผ้าเฉลียงขดลาย
- 1.2.3. เพื่อศึกษาความพึงพอใจของผู้บริโภคที่มีต่อชุดราตรีด้วยผ้าเฉลียงขดลาย

1.3 ขอบเขตของการศึกษา

- 1.3.1 วัสดุที่นำมาใช้เกาะเกี่ยวคือ รังคุมห่วง
- 1.3.2 ผ้าที่จะนำมาทำโครงของชุดราตรี คือ ผ้าโปร่ง
- 1.3.3 กำหนดการใช้สีในโทนสีพาสเทล จำนวน 3 สี คือ สีเทา สีชมพู สีครีม

1.4 นิยามศัพท์

1.4.1 ผ้าเฉลียง คือ ผ้าที่ตัดตามแนวทแยงมุมของผืนผ้ามีแนวทำมุม 45 องศา กับริมผ้า ผ้าเฉลียงแท้จะมีความยืดหยุ่นคล้ายตามรูปร่างได้ดี โดยไม่เกิดเป็นรอยย่นเป็นริ้วๆ

1.4.2 การขดเป็นลวดลาย คือ การนำผ้าเฉลียงมาขดตามลวดลายที่ได้ออกแบบไว้ โดยการวาดลวดลายบนแบบตัด และนำผ้าโปร่งมาเนาติดกับตัวแบบตัด แล้วจึงนำผ้าเฉลียงมาขดลาย

1.4.3 พันริม (โพ้ง) คือ การเย็บพันริมตะเข็บ ๆ เพื่อที่ป้องกันไม่ให้ผ้าเกิดการลู่ก่อนที่จะเย็บประกอบสำเร็จ หรือป้องกันตะเข็บลู่ในขณะที่สวมใส่เสื้อผ้า โดยในขณะที่ทำการเย็บให้จับเนื้อผ้าด้านถูกหงายขึ้นด้านบน (Nunticha Marnphae, 2013)

1.5 ประโยชน์ที่คาดว่าจะได้รับ

- 1.5.1 ได้เทคนิคการขดลายผ้าเฉลียงสำหรับตัดเย็บชุดราตรี
- 1.5.2 เป็นแนวทางในการใช้ผ้าเฉลียงสำหรับตัดเย็บเสื้อผ้าชนิดอื่นๆ
- 1.5.3 นักศึกษาและผู้สนใจนำผลงานไปต่อยอดความรู้ และเป็นแนวทางในการประยุกต์การออกแบบชุดราตรีด้วยผ้าเฉลียงขดลาย

บทที่ 2

เอกสารและงานวิจัยที่เกี่ยวข้อง

โครงการพิเศษเรื่อง การออกแบบชุดราตรีด้วยผ้าเฉลียงขดลาย มีวัตถุประสงค์เพื่อศึกษาการขดลายด้วยผ้าเฉลียง เพื่อออกแบบและตัดเย็บชุดราตรีด้วยผ้าเฉลียงขดลาย และเพื่อศึกษาความพึงพอใจของผู้บริโภคที่มีต่อชุดราตรีด้วยผ้าเฉลียงขดลาย ผู้ศึกษาได้ค้นคว้าข้อมูลที่เกี่ยวข้องดังนี้

2.1 ข้อมูลที่เกี่ยวข้องกับชุดราตรี

2.1.1 ชนิดและลักษณะของชุดราตรี

2.1.2 ลักษณะรูปทรงของชุดราตรี

2.1.3 ผ้าที่เหมาะสมสำหรับการทำชุดราตรี

2.2 ข้อมูลที่เกี่ยวข้องกับการออกแบบ

2.2.1 ความหมายของการออกแบบและการตกแต่งเสื้อผ้า

2.2.2 หลักการพื้นฐานในการออกแบบเสื้อผ้า

2.2.3 การออกแบบเสื้อผ้าให้เหมาะสมกับโอกาส

2.2.4 สีพาสเทล (Pastel) ที่ใช้ประกอบการทำชุดราตรี

2.3 ข้อมูลที่เกี่ยวข้องกับผ้าเฉลียง

2.3.1 ความหมายของผ้าเฉลียง

2.3.2 วิธีการตัดและการต่อผ้าเฉลียง

2.3.3 เทคนิคการตกแต่งด้วยผ้าเฉลียง

2.4 งานวิจัยที่เกี่ยวข้อง

2.1 ข้อมูลที่เกี่ยวข้องกับชุดราตรี

2.1.1 ชนิดและลักษณะของชุดราตรี

ชุดราตรีเป็นชุดโอกาสพิเศษ ซึ่งแตกต่างจากชุดอื่น ๆ ในเรื่องของแบบการเลือกใช้ผ้า วัสดุ การตกแต่งและฝีมือการตัดเย็บที่ประณีต ชุดจะหรูหราอย่างน้อยขึ้นอยู่กับโอกาสที่ใช้ในการเลือกแบบ เสื้อควรเลือกให้เหมาะสมกับงาน เช่น งานเลี้ยง ชมการแสดงละคร ฯลฯ แต่ที่สังคมและสมัยนิยม ยอมรับว่าถูกต้องและเหมาะสม นั้นเปลี่ยนไปตามค่านิยมของแต่ละกลุ่มสังคม ผ้าที่ใช้ควรมีลักษณะ มั่นคงเพราะจะทำให้ชุดดูหรูหราขึ้น (กรมอาชีวศึกษา, 2524)

ชุดราตรี จัดเป็นเสื้อผ้าเครื่องแต่งกายที่ใช้สำหรับงานกลางคืน ซึ่งรูปแบบพิเศษกว่าเสื้อผ้า ปกติทั่วไปตามโอกาสและสมัยนิยม (สินีนานฎ, 2541) ในการเลือกใช้ผ้าทำชุดราตรีควรเลือกผ้าและ วัสดุให้เหมาะสมกับโอกาสและสถานที่ ซึ่งแบ่งออกได้ดังนี้

2.1.1.1 ชุดค็อกเทล (Cock tail) หรือชุดงานเลี้ยง (Dinner) คือ ชุดที่สวมใส่ในระหว่าง เวลา 18.00-20.00 น. จะนิยมชุดราตรีสั้น หลังจากเวลานี้จะสวมชุดราตรียาว สำหรับงานเลี้ยง ดังภาพที่ 2.1



ภาพที่ 2.1 ชุดค็อกเทล (Cock tail)

ที่มา: ELIE SAAB, (2015)

2.1.1.2 ชุดราตรีแบบเป็นทางการ (Formal evening) คือ ชุดราตรีที่มีลักษณะแบบเสื้อผ้าวัสดุตกแต่งที่มีการเลือกและออกแบบเป็นพิเศษจัดเป็นเสื้อผ้าชั้นสูง (High Fashion) คือ เส้นกรอบนอกจะกว้างมากหรือแคบมาก แขนเสื้อพองแบนหรือพลิ้วมากกว่าปกติไม่มีแขนเสื้อก็ได้ใช้ผ้าที่มีคุณภาพดี สวยงามแปลกตา วัสดุที่ตกแต่งสวยงามเป็นพิเศษกว่าชุดราตรีที่ไม่เป็นทางการ ดังภาพที่ 2.2



ภาพที่ 2.2 ชุดราตรีแบบเป็นทางการ (Formal evening)
ที่มา: ELIE SAAB, (2013)

2.1.1.3 ชุดราตรีแบบไม่เป็นทางการ คือ ชุดราตรีแบบเสื้อแสดงชัดเจนว่าสวมใส่เวลาเย็นถึงกลางคืน มีทั้งชุดสั้นและยาว เส้นกรอบนอกเป็นเส้นธรรมดา มีความคล่องตัวกว่าชุดราตรีแบบเป็นทางการโดยการกำหนด แบบ ผ้า และวัสดุตกแต่งจะเป็นที่นิยมของวัยรุ่นและวัยสาวบางสมัยนิยมชุดกระโปรงกางเกง (Culottes) เป็นชุดราตรียาวผ้าที่ใช้ เช่น ผ้าชีฟอง ผ้าม่าน ผ้าเครป ผ้าป่านแก้ว เป็นต้น ดังภาพที่ 2.3



ภาพที่ 2.3 ชุดราตรีแบบไม่เป็นทางการ
ที่มา: ELIE SAAB, (2014)

2.1.1.4 ชุดราตรีแบบไทย คือชุดราตรีที่มีแบบการเลือกใช้ผ้าและการตกแต่งซึ่งมีลักษณะเป็นไทย ดัดแปลงมาจากชุดไทยพระราชานิยม ดัดมาจากผ้ายกเงิน ยกทอง ผ้าไทย และการตกแต่งเป็นลวดลายเชิง ลายกนก เป็นต้น ดังภาพที่ 2.4



ภาพที่ 2.4 ชุดราตรีแบบไทย
ที่มา: Priya Avi Sasi, (2009)

2.1.2 ลักษณะรูปทรงของชุดราตรี

ลักษณะของรูปทรงของชุดราตรีมีเส้นกรอบนอก (Silhouettes) อยู่ 3 ลักษณะ จะหมุนเวียนเปลี่ยนแปลงไปตามสมัยนิยมต่างเพียงความสั้น-ยาวของกระโปรง รูปทรงของชุดราตรีจะมี 3 แบบ คือ

2.1.2.1 ทรงตรง (Tubular Form) ชุดราตรีแบบทรงตรงนิยมใช้เส้นกรอบนอกออกแบบสำหรับเสื้อชั้นสูง ดังภาพที่ 2.5



ภาพที่ 2.5 ทรงตรง (Tubular Form)

ที่มา: ELIE SAAB, (2013)

2.1.2.2 ทรงกระดิ่ง (Bouffant or Bell Form) เสื้อผ้าชั้นสูงมักจะใช้เส้นกรอบนอกที่กว้างมากหรือแคบมาก นิยมใช้เป็นแบบเสื้อผ้าชั้นสูง ดังภาพที่ 2.6



ภาพที่ 2.6 ทรงกระดิ่ง (Bouffant or Bell Form)
ที่มา: ELIE SAAB, (2015)

2.1.2.3 ทรงหางกระรอก (Bustle Form) ใช้กับชุดซึ่งพิเศษและหรูหรา มาก เช่น ชุด
วิวาห์ ชุดราตรีเป็นทางการ (กระทรวงศึกษาธิการ,2524) ดังภาพที่ 2.7



ภาพที่ 2.7 ทรงหางกระรอก (Bustle Form)
ที่มา: ELIE SAAB, (2011)

2.1.3 ผ้าที่เหมาะสมสำหรับการทำชุดราตรี

ผ้าที่ใช้ในการตัดเย็บชุดราตรี การตัดเย็บชุดราตรี ส่วนมากจะประกอบด้วยชั้นผ้าทั้งหมด 4 ชั้น ซึ่งแต่ละชั้นใช้เนื้อผ้าที่ไม่เหมือนกัน มีจุดมุ่งหมายการใช้ที่แตกต่างกัน ดังนี้

2.1.3.1 ผ้าชั้นนอก เป็นผ้าที่สามารถมองเห็นลวดลายและสีสันได้อย่างชัดเจน มีหลายชนิด เช่น

2.1.3.1.1 ผ้าลูกไม้ (Lace) ผ้าลูกไม้ทั้งผืน (All Over Lace) ไม่มีเกรนผ้า ใช้สำหรับตัดชุดหรือตกแต่งบางส่วนของเสื้อ แบ่งออกเป็น 2 ชนิด คือ

2.1.3.1.2 ชนิดผ้าบาง ได้แก่ Alencon มีลักษณะเป็นดอก ลวดลายบนพื้นผ้าโปร่ง ส่วนที่เป็นลวดลายจะทำจากเส้นด้ายที่ใหญ่เพื่อให้เห็นกรอบนอกของลายเด่นชัด

2.1.3.1.3 ชนิดเนื้อหนัก Chantilly คือ ลูกไม้ที่ไม่มีเส้นด้ายขนาดใหญ่ชุดเป็นกรอบนอกของลวดลาย เหมาะสำหรับตัดชุดวิวาห์และชุดราตรี

2.1.3.2 ผ้าไหม (Silk) มีทั้งชนิดน้ำหนักมาก ปานกลาง และเบาบาง ผลิตเป็นหลายลักษณะทอแบบธรรมดา ยกเงินยกทอง และผ้ามัดหมี่ เป็นต้น ผ้ายกและผ้ามัดหมี่ ใช้สำหรับตัดชุดราตรีแบบไทยและราตรีแบบเป็นทางการ ส่วนชนิดอื่น ๆ ใช้ตัดเป็นราตรีสั้นและราตรียาว

2.1.3.3 ผ้ากำมะหยี่ (Velvet and Velveteen) เป็นผ้าที่มีความมันวาว สีที่นิยมตัดเป็นชุดราตรี คือ สีดำ สีน้ำเงินเข้ม และสีแดงเลือดหมู

2.1.3.4 ผ้าย่าน (Sateen) นิยมนำมาใช้ตัดเป็นชุดวิวาห์และชุดราตรี

2.1.3.5 ผ้าโปร่ง (Net) เป็นผ้าที่มีลักษณะ โปร่งบาง แบบเม็ดพริกไทย ใช้ทำผ้าคลุมผม (Voil) ตัดชุดวิวาห์แบบสากล หรือเป็นส่วนตกแต่งจีบระบายชุดไทยใช้เป็นสไบ ปักตกแต่งด้วยลูกปัดหรือเลื่อม

2.1.3.6 ผ้าเครป (Crape) ถ้าเป็นผ้าเครปที่เนื้อแน่น มีน้ำหนักปานกลาง ใช้ตัดเป็นผ้าชั้นนอกของชุด แต่ถ้าเป็นผ้าที่น้ำหนักเบา จะนำไปใช้เป็นผ้าซับใน

2.1.3.7 ผ้าชีฟอง (Chiffon) ผ้าชีฟองเป็นผ้าเนื้อบางบาง ใช้ตัดชุดวิวาห์และชุดราตรีแบบจีบจีบจะหิ้งถ่วงดี ไม่ควรเป็นแบบที่มีการต่อโย้คมาก ผ้าชีฟองเนื้อละเอียดนำไปอัดพลีทใช้ตัดชุดและส่วนตกแต่งได้

2.1.3.8 ผ้าปานแก้ว เป็นผ้าบางบาง แต่ทรงตัวดี ใช้เป็นผ้าชั้นนอกของชุดชนิดที่มีจีบพอง รูดมาก

2.1.3.9 ผ้าออร์ลอนสวรรค์ เป็นผ้าประเภทเดียวกับผ้าปานแก้ว ผ้ามบางบางแต่ทรงตัวดี ใช้ตัดชุดวิวาห์และชุดราตรีแบบหรูหรา ควรตกแต่งด้วยผ้าลูกไม้หรือวัสดุบางเบาเช่นเดียวกัน

2.1.3.10 ผ้าทอนิต เป็นผ้ายัดชนิดหนัก เช่น ผ้ามอตาการ์ ผ้ายัดแบบปานกลาง เช่น เวทลุด และผ้ายัดแบบน้ำหนักเบา เช่น ผ้าเจอร์ซี่ เป็นต้น ผ้าทอนิตจะหิ้งถ่วงดีและไม่ยับง่าย เหมาะกับการจีบจีบแบบหยาบ ใช้ตัดชุดราตรียาวและชุดราตรีแบบกางเกงกระโปรง

2.1.3.11 ผ้าขน (Fur) เป็นผ้าที่มีขนยาวอ่อนนุ่ม เรียกว่า เฟอร์ มีหลายชนิด ถ้าถักด้วยไหมพรมจะตัดและตะกุกขนให้พองฟู หรือได้จากธรรมชาติ เช่น ขนมิงค์ (Mink) ใช้เป็นส่วนตกแต่งในชุดราตรี ผ้าคลุมไหล่ ผ้าพันคอ ตัดเสื้อคลุมกันหนาวประเภท Cape นิยมใช้สีขาว สีดำ สีเนื้อ ถ้าเป็นชุดวิวาห์ใช้สีขาว

2.1.3.12 ผ้าฝ้ายขัดมัน ผ้าฝ้ายทอธรรมชาติ บางครั้งนำมาตัดชุดราตรีได้ เช่น ฝ้ายสวิส โดยเลือกแบบ สี และวัสดุตกแต่งให้สัมพันธ์กัน

2.3.2 ผ้าชั้นใน (Interlining) คือ ผ้าที่อยู่ชั้นรองจากผ้าตัวนอกในกรณีที่ผ้าชั้นนอกบางใส เช่น ผ้าชีพอง ผ้าเครป ผ้าไหมแก้ว และผ้าออร์ลอนสวรรค์ ชนิดของผ้าที่ใช้จึงต้องเป็นผ้าที่มีความหนาหยาบกว่าตัวนอก มีความทรงตัวดี ได้แก่ ผ้าตัวน ผ้าไหม ซึ่งมีน้ำหนักปานกลางและเบา เป็นต้น

2.3.3 ผ้ารองใน (Interacing) ผ้ารองในเป็นผ้าที่ใช้ในการทรงตัวในบางส่วน เช่น ปลายแขน สบง และส่วนต่าง ๆ ในบางกรณีที่มีความจำเป็น เช่น ชุดจับจีบแบบเปลือยเหนืออก จึงควรรองในตัวเสื้อ ด้านหน้าและด้านหลัง ชนิดของผ้าที่ควรเลือกใช้ต้องให้เหมาะกับผ้าตัวนอก ได้แก่

2.3.3.1 วิลานเน่ มีหลายชนิด หนา ปานกลาง เบา บางชนิดอาจบางเหนียวไว้ด้านหลัง เพื่อสะดวกในการใช้งาน

2.3.3.2 ผ้าแก้ว ผ้าเคมีแก้ว ฟองน้ำชนิดบาง และผ้าสาหลูชนิดบางลงแบ่งแข็งสำหรับรองใน ผ้านุ่งไหมไทยให้ทรงตัวดี ผ้าแก้วที่ทำจากฝ้าย เรียกว่า ออร์แกนดี้ (Organdy) จากเรยอนเรียกว่า ออร์แกนซ่า (Organza)

2.3.3.3 ผ้าเพอเคล (Percale) อยู่ในกลุ่มของผ้ามีสลิน ใช้เป็นรองใน

2.3.4 ผ้าซับใน (Lining) ผ้าซับในของชุดควรเป็นผ้าบางเบา เช่น ผ้าเครปเดอซีน ตัวนชนิดบาง มีสลิน ออร์แกนซ่า ฯลฯ ผ้าซับในนอกจากจะช่วยในการทรงตัวของตัวนอกแล้วผ้าซับในยังต้องถูกสัมผัสกับผู้สวมใส่

2.2 ข้อมูลที่เกี่ยวข้องกับการออกแบบ

2.2.1 ความหมายของการออกแบบและการตกแต่งเสื้อผ้า

คำว่า การออกแบบเสื้อผ้าเครื่องแต่งกาย ตรงกับคำในภาษาอังกฤษว่า Fashion Design หรือ Costume Design จารุพรรณ ทรัพย์ปรุง ได้ให้ความหมายของการออกแบบเครื่องแต่งกายไว้ว่า การออกแบบเครื่องแต่งกายเป็นการแสดง ซึ่งแต่ละแบบตัวอย่างจะมีคุณลักษณะเฉพาะที่แตกต่างกันไปตามแนวความคิดสร้างสรรค์ในการออกแบบของนักออกแบบเครื่องแต่งกาย โดยมีขนบธรรมเนียมประเพณี และความนิยมของผู้คนในยุคสมัยนั้นๆหรือท้องถิ่นนั้นๆ เป็นปัจจัยที่มีบทบาทสำคัญในการกำหนดแนวความคิดสร้างสรรค์ดังกล่าว ทั้งนี้แนวความคิดสร้างสรรค์นั้นอาจเกิดขึ้นใหม่โดยอิสระหรือดัดแปลงมาจากเครื่องแต่งกายซึ่งเป็นที่นิยมอยู่ในขณะนั้น หรือได้รับความนิยมนมาแล้วในอดีต (เสาวลักษณ์, 2549)

ต่อมาเสื้อผ้าเครื่องกาย ใช้เป็นเครื่องแสดงฐานะของตนเอง โดยเริ่มมีมาตั้งแต่สมัยอียิปต์ และสมัยกรีกโบราณ ซึ่งหลักฐานทางด้านการศึกษาพบได้จากซากศพและรูปปั้นโบราณ แนวคิดดังกล่าวได้สืบทอดมาถึงสมัยโบราณ โดยเริ่มมีการใช้เสื้อคลุมชนิดต่างๆที่มีสัญลักษณ์หรือขีดแสดงชั้นยศของทหารซึ่งเป็นแนวคิดเกี่ยวกับแฟชั่นเสื้อผ้าเครื่องแต่งกาย การแต่งกายของมนุษย์มีสาเหตุที่ทำให้แตกต่างกัน นอกจากเพื่อการแสดงสถานะดังกล่าวแล้วในปัจจุบันยังมีแรงกระตุ้นในเรื่องการแต่งกายเพื่อตอบสนองความต้องการของตัวเองสังคมและอื่นๆประกอบกับ

ในปัจจุบันความต้องการทางสังคม เป็นตัวกำหนดเสื้อผ้าเครื่องแต่งกายของคนในสมัยต่างๆ ซึ่งสะท้อนให้เห็นถึงขนบธรรมเนียมประเพณีของสังคมในช่วงนั้น คนที่อยู่ในสังคมเดียวกันจึงมีการแต่งกายที่คล้ายคลึงกัน แต่อาจแตกต่างกันไปบ้าง สาเหตุมาจากโอกาส ความต้องการทางสังคม ฐานะทางเศรษฐกิจ ตลอดจนบุคลิกลักษณะรูปร่างของแต่ละคนไม่เหมือนกัน

2.2.1.1 ลักษณะของการออกแบบเสื้อผ้า การออกแบบเสื้อผ้าแบ่งออกเป็น 2 ลักษณะ คือ

2.2.1.1.1 การออกแบบเสื้อผ้าในโครงสร้างของเสื้อผ้า (Structure Design) หมายถึง การกำหนดโครงสร้าง รูปทรง และเส้นกรอบนอก (Silhouettes) ของเสื้อผ้า รวมถึงชนิดของตะเข็บเสื้อชนิดของปกเสื้อ ชนิดของแขนเสื้อ ชนิดของกระเป๋าสี เนื้อผ้าที่นำมาตัดเย็บและส่วนปลีกย่อยอื่นๆ ซึ่งถือเป็นอันดับหนึ่งอันเดียวกันกับตัวเสื้อ ถ้าขาดส่วนตกแต่งนั้นไปจะทำให้เสื้อผ้านั้นไม่สมบูรณ์ การออกแบบในโครงสร้างนี้จัดว่ามีความสำคัญมาก เพราะถ้าสามารถออกแบบในโครงสร้างได้ดีจะมีผลทำให้เสื้อผ้านั้นเป็นเสื้อผ้าชั้นสูงและมีราคาแพง นอกจากนั้นยังอยู่ในสมัยได้นานอีกด้วย

2.2.1.1.2 การออกแบบตกแต่งเพิ่มเติมภายนอกโครงสร้าง (Decorative Design) เสื้อผ้าบางตัวอาจได้รับการออกแบบตกแต่งเพิ่มเติมเพื่อเพิ่มคุณค่าให้กับเสื้อตัวนั้น โดยการนำวัสดุอื่นๆ มาเพิ่มเติมทำให้เกิดลวดลายในตัวเสื้อ เช่น ตัดลูกไม้ กระจุกมุก ปักลวดลาย ตัดโบ เป็นต้น การตกแต่งที่สามารถเสริมแบบเสื้อเดิมให้เด่นขึ้น ควรใช้ส่วนตกแต่งเหล่านั้นให้สัมพันธ์และมีความเหมาะสมกับโครงสร้างของเสื้อ โดยเฉพาะในเรื่องของสี ขนาด และผิวสัมผัสของวัสดุที่จะนำมาตกแต่งกับบริเวณที่จะตกแต่ง

2.2.2 หลักการพื้นฐานในการออกแบบเสื้อผ้า

การออกแบบเสื้อผ้าเครื่องแต่งกาย นักออกแบบจำเป็นต้องมีความรู้พื้นฐานในเรื่องขององค์ประกอบต่างๆ ที่สำคัญดังต่อไปนี้ (เสาวลักษณ์, 2549)

2.2.2.1 หลักการใช้เส้น (Line) เป็นส่วนสำคัญที่สุดในการออกแบบและเป็นพื้นฐานในการเริ่มต้นเรียนรู้เกี่ยวกับงานศิลปะทุกแขนง เส้นที่ใช้ในการออกแบบมีมากมายหลายลักษณะ เส้นเป็นส่วนประกอบที่ทำให้การออกแบบเกิดความรู้สึกได้ต่างๆ กัน เพราะเส้นมีผลต่อการมองเห็นของมนุษย์อันเกิดจากสามัญสำนึกที่คล้ายกัน เส้นบนตัวเสื้อมี 2 ชนิด คือ เส้นตรง และเส้น โค้ง นอกจากนี้เส้นที่มองเห็นบนตัวเสื้อแล้ว ยังมีเส้นอีกชนิดหนึ่งเรียกว่า เส้นกรอบนอก ซึ่งเส้นแต่ละชนิดจะให้ความรู้สึกที่แตกต่างกันออกไปดังนี้

2.2.2.1.1 เส้นตรง (Straight Line) จะเส้นตรงให้ความรู้สึกแน่นอนแข็งแรง เข้มหยาบ แข็งกระด้างไม่ประนีประนอม เส้นตรงที่ใช้ในงานศิลปะการออกแบบเสื้อผ้าแบ่งออกเป็น 3 ประเภท คือ

- 1) เส้นตรงแนวตั้ง (Vertical Line) จะช่วยเพิ่มความสูงให้กับผู้ที่ต้องการให้รูปร่างสูงโปร่ง
- 2) เส้นตรงแนวราบ หรือแนวนอน (Horizontal Line) จะช่วยเพิ่มความกว้าง
- 3) เส้นเฉียง หรือเส้นทแยงมุม (Diagonal Line) ขึ้นอยู่กับองศาของเส้นเฉียงนั้น ถ้าองศาน้อยจะให้ผลไปทางแนวนอนหรือแนวราบ ถ้าองศาของเส้นเฉียงมากเกือบเป็น

90 องศา จะให้ผลไปในทางแนวตั้ง เส้นเฉียงเป็นเส้นที่นิยมใช้ เมื่อต้องการซ่อนความบกพร่องของรูปร่าง

2.2.2.1.2 เส้นโค้ง (Curve Line) การนำเส้นโค้งมาใช้ในการออกแบบเสื้อผ้ามีส่วนสัมพันธ์กับรูปร่างมากที่สุด เพราะเส้นโค้งสามารถคล้อยตามรูปร่างของคนมากที่สุด

2.2.2.1.3 เส้นกรอบนอก (Silhouettes) การใช้เส้นกรอบนอกของเสื้อผ้านั้นมีมาตั้งแต่สมัยโบราณ และได้วิวัฒนาการมาจนถึงปัจจุบันเส้นกรอบนอกมีบทบาทสำคัญในการออกแบบเสื้อผ้าเพราะนอกจากจะเป็นตัวกำหนดโครงร่างภายนอกของเสื้อผ้าแล้ว เส้นกรอบนอกที่ดีมักจะทำให้เกิดความประทับใจเมื่อพบเห็นครั้งแรก เส้นกรอบนอกของเสื้อผ้าจะส่งผลกระทบต่อส่วนต่างๆของเสื้อผ้าและรูปร่างได้

2.2.2.2 หลักการใช้สี สิ่งดึงดูดความสนใจเป็นอันดับแรกของเสื้อผ้าเครื่องแต่งกายคือสีนั่นเอง สีของเสื้อผ้าอาภรณ์ สามารถสะท้อนถึงรสนิยมและอุปนิสัยที่แท้จริงของผู้สวมใส่ได้เป็นอย่างดี สำหรับสีของเสื้อผ้านั้น นักออกแบบส่วนใหญ่ไม่นิยมนำแม่สีหรือสีหลักมาใช้โดยตรง แต่มักใช้สีที่ลดค่าความเข้มหรือค่าน้ำหนักของสีลงแล้วมาใช้ ซึ่งทำให้เสื้อผ้ามีความสวยงามมากยิ่งขึ้น ถึงแม้ว่าในปัจจุบันจะมีสีของผ้าและสิ่งทอให้เลือกใช้มากมาย แต่ที่มาของสีต่างๆ เหล่านี้ย่อมเกิดมาจากการผสมจากแม่สีนั่นเอง

2.2.2.2.1 หลักการใช้สีในการออกแบบเสื้อ ในการออกแบบเสื้อผ้าเครื่องแต่งกาย การเลือกใช้สีเป็นศิลปะอย่างหนึ่งที่ต้องให้ความสำคัญ เนื่องจากสีทำให้สะดุดตาและเป็นที่น่าสนใจต่อผู้พบเห็น สีจะเป็นสิ่งแรกที่ผู้คนจะมองเห็นและจดจำได้ ผู้ที่จะประสบความสำเร็จในการนำสีมาใช้ในเสื้อผ้าได้นั้น นอกจากจะต้องมีความรู้ความเข้าใจเรื่องของทฤษฎีสี ยังจะต้องมีความรู้เกี่ยวกับหลักการนำสีมาใช้ในเสื้อผ้า ดังนี้

1) การใช้สีคู่ประกอบ การนำสีคู่ประกอบ หรือเรียกอีกอย่างว่าสีตรงข้ามกันในวงจรสี มาใช้ในการออกแบบเสื้อจะต้องเข้าใจว่าสีเหล่านี้ตัดกันอย่างรุนแรง สามารถทำให้ประสาทสัมผัสเกิดการตื่นตัวอย่างฉับพลันแต่ในขณะเดียวกันก็ช่วยให้ดูมีชีวิตชีวา

2) การใช้สีข้างเคียง สีข้างเคียง คือ สีที่อยู่ใกล้กันในวงจรสี เช่น สีเขียว สีเขียวน้ำเงิน และสีน้ำเงิน ถ้านำสีข้างเคียงมาใช้ในเสื้อผ้าชุดเดียวกันจะให้ความรู้สึกกลมกลืนและนุ่มนวล

3) การใช้สี 3 สี การใช้สี 3 สี หมายถึง การเลือกใช้สีที่อยู่ในรอบสามเหลี่ยมของวงจรสีเช่น สีม่วง สีส้ม และสีเขียว มาใช้ร่วมกัน ในความรู้สึกที่มองดูครั้งแรกอาจมีความรู้สึกไม่เข้ากัน แต่ในความเป็นจริงสีทั้งสามสามารถเข้ากันได้ดี โดยเฉพาะอย่างยิ่งหากเลือกใช้ในส่วนที่เหมาะสมในการออกแบบ

4) การใช้สีเอกรงค์ (Monochrome Colour) การใช้สีเอกรงค์ คือ การใช้สีแท้เดียวในการออกแบบเสื้อ ซึ่งวิธีนี้สามารถทำให้น่าสนใจได้โดยการทำให้สีแท่นั้นมีความเข้มของสีที่หลากหลายออกไป สีเอกรงค์จะสามารถดึงดูดความสนใจได้ดีถ้ารู้จักดัดแปลงและเลือกใช้

2.2.3 การออกแบบเสื้อผ้าให้เหมาะสมกับโอกาส

การออกแบบเสื้อผ้าให้เหมาะสมกับโอกาสใช้สอยแบ่งออกเป็น 2 ประเภทคือ

2.2.3.1 เสื้อโอกาสปกติ คือ แบบเสื้อผ้าในเวลากลางวัน และใส่ทำกิจกรรมเป็นกิจวัตรประจำวันตั้งแต่เช้าถึงเย็น ได้แก่

2.2.3.1.1 ชุดลำลอง เป็นชุดที่ออกแบบเรียงเน้นความสบายของผู้สวมใส่ใช้สวมใส่ตั้งแต่เช้าจรดเย็นจะเป็นชุดติดกันหรือคนละท่อนก็ได้ใช้ได้ทั้งกระโปรงและกางเกง

2.2.3.1.2 ชุดทำงาน การออกแบบเสื้อชุดทำงานต้องเลือกแบบผ้า และการตกแต่งให้เหมาะสมกับอาชีพนั้น ๆ ด้วย

2.2.3.1.3 ชุดเดินทาง ชุดนี้สามารถใส่ได้ทั้งกลางวัน และกลางคืนบางครั้งอาจใช้ชุดลำลองแทนชุดเดินทางได้ แต่ลักษณะของชุดเดินทางการออกแบบจะเน้นการเคลื่อนไหวที่สะดวกสบายในทุกอิริยาบถเป็นแบบเรียบไม่มีการตกแต่งที่เน้นความสวยงาม เนื้อผ้าทรงตัว ไม่ยับง่าย

2.2.3.2 เสื้อโอกาสพิเศษ คือ เสื้อที่ใส่ในโอกาสพิเศษและเป็นแบบเสื้อผ้าเฉพาะโอกาสนั้นๆ มาสามารถใส่ไปงานอื่นได้ซึ่งต่างกับเสื้อโอกาสปกติ เช่น ชุดลำลอง ชุดทำงาน ชุดเดินทาง เราสามารถนำมาใส่ในโอกาสพิเศษได้ ยกตัวอย่างเช่น ชุดทำงานเมื่อใส่ทำงานแต่เช้าถึงเย็นแต่มีความจำเป็นต้องไปงานเลี้ยงเพียงหาเครื่องประดับมาตกแต่งให้สวยงามขึ้นก็ไปงานเลี้ยงได้โดยไม่ผิดกาลเทศะ เสื้อโอกาสพิเศษมีดังนี้

2.2.3.2.1 ชุดกีฬา การออกแบบต้องดูลักษณะแบบให้คล้ายตามการเคลื่อนไหวในอิริยาบถของกีฬาแต่ละประเภท กีฬาบางประเภทจะมีสีและแบบเฉพาะตัว เช่น ชุดเทนนิสจะใช้สีขาวเป็นชุดกระโปรงสั้น เสื้อแขนกุด เป็นต้น

2.2.3.2.2 เสื้อกันหนาว การออกแบบควรให้ใช้ได้ทุกฤดูหนาวจึงจะคุ้มและไม่ล้ำสมัยควรเลือกใช้ผ้าทอแน่น มีผิวสัมผัสเรียบหรือมีขนเพียงสั้นๆ เสื้อมีความยาวพอสมควร แขนยาว ไม่มีขอบปลายแขน กระดุมควรเลือกชนิดอย่างดี แบบเรียบไม่มีสิ่งตกแต่งออกแบบให้มีกระเป๋าจะสีควรใช้สีเข้ม

2.2.3.2.3 เสื้อสูท การออกแบบเป็นแบบปกเทเลอร์ใช้ผ้าสีเข้มๆ ทึบๆ ผ้าที่เหมาะสมที่สุดคือผ้าทอเนื้อแน่น ผ้าขนสัตว์ ความหมายของเสื้อยาวต่ำกว่าเอว 10-15 ซม. ติดกระดุม 3เม็ด เม็ดสุดท้ายอยู่เหนือ

2.2.3.2.4 ชุดราตรี เป็นเสื้อผ้าเครื่องแต่งกายสำหรับสวมใส่ในเวลากลางคืนหรือสวมใส่หลังเวลา 17.00 น. เป็นต้นไป รูปแบบพิเศษกว่าเสื้อผ้าปกติโดยทั่วไปตามโอกาสพิเศษและสมันนิยม

2.2.4 สีพาสเทล (Pastel) ที่ใช้ประกอบการทำชุดราตรี

จากการศึกษาโครงการพิเศษเรื่องการออกแบบชุดราตรีด้วยผ้าเฉลียงขดลาย ผู้ศึกษาได้กำหนดขอบเขตการใช้สีในชุดราตรีเป็นสีพาสเทล (Pastel) จำนวน 3 สี ได้แก่ สีเทา สีชมพู และสีครีม

สีพาสเทล (Pastel) คือสีในวรรณะต่างๆ ที่เกิดจากการเอาสีขาวมาผสมเพื่อลดความเข้มข้นของเนื้อสีลงหรือในความเข้มของสีในระดับ 100% ลดลงราว 50-90% ให้ความรู้สึก นุ่มๆ หวานๆ และโรแมนติก ซึ่งเป็นที่นิยมมากในหมู่แฟชั่นเสื้อผ้า หรือเครื่องสำอาง ตารางเฉดสีดังภาพที่ 2.8



ภาพที่ 2.8 ตารางเฉดสี
ที่มา: squido, (2012)

ผู้ศึกษาได้กำหนดสีที่จะนำมาใช้ในชุดราตรีด้วยผ้าเฉลียงขดลาย ทั้งหมด 3 สี คือ สีเทา สีชมพู และสีครีม ดังภาพที่ 2.9



ภาพที่ 2.9 สีที่กำหนดในการทำชุดราตรีด้วยผ้าเฉลียงขดลาย
ที่มา: Design-seeds, (2012.)

2.3 ข้อมูลที่เกี่ยวข้องกับผ้าเฉลียง

2.3.1 ความหมายของผ้าเฉลียง

ผ้าเฉลียง (Bias) คือ เป็นแถบของผ้าที่ตัดมาจากแนวเฉลียงแท้ คือ แนวที่ทำมุม 45 องศาของแนวด้ายยืนและด้ายพุ่ง ผ้าเฉลียงมักใช้ในการตามริมผ้า หุ้มเชือก หรือทำระบาย เป็นต้น (Reader's Digest, 2010)

2.3.2 วิธีการตัดและการต่อผ้าเฉลียง

การตัดผ้าเฉลียง เพื่อนำมาใช้ในการตกแต่งเสื้อผ้า มีวิธีการตัดและการต่อดังนี้

2.3.2.1 การตัดผ้าเฉลียง ก่อนตัดควรรีดผ้าให้เรียบ แล้วพับผ้าตามแนวยาวหรือริมผ้าให้เกรนของผ้าตามยาวทับผ้าเกรนตามขวาง และแนวสันทบของผ้าจะทำมุม 45 องศา จึงจะเป็นแนวที่ถูกต้อง ตัดผ้าตามแนวสันทบนั้น จากนั้นวัดขนาดความกว้างของผ้าเฉลียงตามที่ต้องการโดยวัดที่ละเส้นให้เท่ากันและขีดเส้นให้ขนานกันตลอดแนว ตัดความยาวตามความต้องการ ดังภาพที่ 2.10

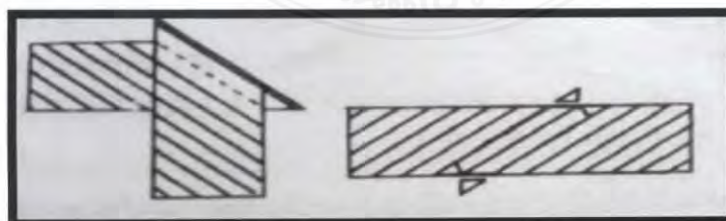


ภาพที่ 2.10 การตัดผ้าเฉลียง

ที่มา: เสาวลักษณ์, (2549)

2.3.2.2 การต่อผ้าเฉลียง โดยปกติผ้าเฉลียงจะต้องตัดเป็นเส้นยาว ๆ ปลายทั้ง 2 ด้านเป็นแนวเฉลียง แต่ในกรณีที่ความยาวของผ้าเฉลียงที่ตัดได้ 1 เส้นนั้นความยาวไม่พอกับความต้องการ ต้องใช้วิธีการเย็บต่อให้ได้ผ้าเฉลียงที่มีความยาวตามต้องการโดยมีวิธีการเย็บต่อดังนี้

นำปลายทั้ง 2 ด้านที่เป็นผ้าเฉลียงนั้นมาเย็บต่อกันโดยวางหันด้านถูกเข้าหากัน วางริมผ้าด้านเฉลียงทั้ง 2 ชั้นให้ตรงกันเย็บตะเข็บห่างจากริมเข้ามาประมาณ $\frac{1}{4}$ นิ้ว จากนั้นนำมารีดแบะตะเข็บรอยต่อ ตัดปลายที่ยื่นออกมาให้เรียบร้อยเสมอกัน ดังภาพที่ 2.11



ภาพที่ 2.11 การต่อผ้าเฉลียง

ที่มา: เสาวลักษณ์, (2549)

2.3.3 เทคนิคการตกแต่งด้วยผ้าเฉลียง

ประโยชน์ของผ้าเฉลียงในการนำมาใช้ตกแต่งเสื้อผ้า ส่วนมากใช้ตกแต่งเสื้อผ้าในลักษณะของการตกแต่งเล่นลาย หรือต้องการเน้นรูปร่างตัวอย่างเสื้อผ้าที่ตกแต่งด้วยผ้าเฉลียง เช่น เสื้อผ้าประเภทจั๊มป์เดรป เสื้อคอถ่วง และกระโปรงผ้าเฉลียงในลักษณะต่าง ๆ กัน ซึ่งมีการใช้ผ้าเฉลียงและใช้เทคนิคการเย็บด้วยวิธีต่าง ๆ ดังนี้

2.3.3.1 ผ้าเฉลียงกึ่งริม (Rolled Binding) คือ การใช้ผ้าเฉลียงกึ่งริมเพื่อตกแต่งริมผ้าให้เรียบร้อย หรือวิธีการใช้ผ้าเฉลียงกึ่งริมตกแต่งเพื่อให้เกิดลวดลายบนเสื้อผ้า การกึ่งริมผ้าด้วยผ้าเฉลียงมีเทคนิคการเย็บหลายวิธีดังนี้

2.3.3.1.1 การกึ่งด้วยจักรโดยใช้ตีนผีพิเศษ

2.3.3.1.2 กึ่งด้วยผ้าเฉลียงแบบพับทบชั้นเดียว

2.3.3.2 ผ้าเฉลียงแบบตามหรือทาบตกแต่ง (Bias facing) คือ การใช้ผ้าเฉลียงทาบแทนผ้าที่ใช้ตาม โดยจะตัดตามรูปแบบของแบบตัดที่สร้างแบบ ข้อควรระวังในการตัดผ้าเฉลียงคือ เมื่อตัดผ้าเฉลียงตามแบบตัดแล้วควรนำมารีดด้วยเตารีดไอน้ำ ให้ผ้าหดให้มากที่สุดเสียก่อนที่จะนำไปเย็บ การตกแต่งวิธีนี้สามารถใช้ได้หลายแห่ง เช่น บริเวณคอเสื้อของเสื้อคอกลมการเข้าปกบัว บริเวณปลายแขนเสื้อ และบริเวณที่มีการแทรกเข้าในที่ต่าง ๆ เป็นต้น

2.3.3.3 ผ้าเฉลียงกึ่งแลบตกแต่งในที่ต่าง ๆ (Bias piping) นิยมใช้เพื่อแต่งริมผ้าต่าง ๆ ในเสื้อผ้า เช่น ริมปก วงคอ ปลายแขน ริมซาบเสื้อ เป็นต้น การตกแต่งชนิดนี้มีเทคนิคการเย็บ 2 วิธีคือ

2.3.3.3.1 การกึ่งแลบ (Bias piping)

2.3.3.3.2 กึ่งแลบแบบสอดเชือก (Cord piping)

2.3.3.4 ผ้าเฉลียงทำปกเสื้อ

2.3.3.4.1 เสื้อคอพวงหรือปกย้วย (Softly ruffled collar)

2.3.3.4.2 เสื้อปกตลบ (Bias turnover collar)

2.3.3.4.3 เสื้อคอผูก (Tie collar)

2.3.3.5 ผ้าผูกหรือโบแบบช่างตัดเสื้อ (Tailored bows) ผ้าผูกหรือโบชนิดนี้มีชื่อเรียกที่รู้จักกันโดยทั่วไปคือโบทูกุระตาย นิยมใช้ตกแต่งโดยผูกติดกับคอเสื้อ

2.3.3.6 ผ้าผูกหรือโบมาตรฐาน (Standard bows) ผ้าผูกหรือโบชนิดนี้มีลักษณะเป็นสายยาว นิยมใช้ผูกตกแต่งบริเวณคอเสื้อสตรี และใช้ผูกเอวแทนการใช้เข็มขัด

2.3.3.7 ผ้าผูกหรือโบแบบปมสี่เหลี่ยม (Square knot) ผ้าผูกชนิดนี้เป็นการผูกแบบมัดปมสี่เหลี่ยม ชายผ้าที่ใช้ผูกจะมีลักษณะปลายแหลม และมีความยาวไม่มากนัก

2.3.3.8 ผ้าผูกหรือโบแบบแอสคอตไท (Ascot tie) เป็นลักษณะผ้าผูกที่มีชายยาวลงมา เช่นเดียวกับไท

2.3.3.9 ผ้าผูกหรือโบแบบเน็คไท (Necktie) เป็นวิธีการผูกแบบเน็คไทที่ใช้ผูกคอกปก เสื้อเชิ้ตสุภาพบุรุษแต่ใช้ผูกที่ตัดเย็บด้วยผ้าเฉลียงและนำมาผูกตกแต่งบริเวณคอเสื้อสตรี หรือเสื้อเด็ก

2.3.3.10 ใส่ไก่ผูก (Cord tubing) คือ การตกแต่งโดยการใส่ใส่ไก่ผูกเป็นโบเล็ก ๆ

2.3.3.11 รังคุมห่วงคล้องใส่ไก่ (Cord loop buttonhole) คือ เทคนิคการนำใส่ไก่มารัดให้เป็นโค้งเป็นรูปครึ่งวงกลมทำเป็นห่วงสำหรับคล้องกระดุมชนิดกลม

2.3.3.12 ใส่ไก่ทำกระดุมจีน จะใช้ใส่ไก่นิดอ่อนหรือชนิดแข็งทำก็ได้ นำมาขัดเป็นรูปต่าง ๆ ใช้ตกแต่งแทนการใช้กระดุมบนตัวเสื้อ

2.3.3.13 ใส่ไก่แทรกตกแต่ง (Inset trimming) คือ การใช้ใส่ไก่ประดิษฐ์เป็นส่วนตกแต่งภายในเสื้อผ้า โดยการคล้องห่วง ใช้แทรกในบริเวณต่าง ๆ ของเสื้อผ้าให้เกิดลวดลาย

2.3.3.14 ใส่ไก่ถักเปีย โดยการใส่ใส่ไก่ถักเปียตกแต่งตามที่ต้องการ เช่น คอเสื้อ แขนเสื้อ ปกเสื้อ ปลายแขนเสื้อ ปากกระเป๋ หรือใช้เป็นเข็มขัด

2.3.3.15 ใส่ใส่ไก่ขดลายเป็นลวดลายต่าง ๆ (Rouleau inset with faggoting) คือ การนำใส่ไก่มารัดตามลวดลายที่ออกแบบไว้

2.4 งานวิจัยที่เกี่ยวข้อง

นอกเหนือจากข้อมูลเพื่อนำมาประกอบการออกแบบชุดราตรีด้วยผ้าเฉลียงขดลายในโครงการพิเศษครั้งนี้ยังมีงานวิจัยอื่นๆ ที่เกี่ยวข้องกับการทำผ้าเฉลียงและการตัดเย็บชุดราตรีที่มีความน่าสนใจ และยังช่วยให้ทราบถึงการออกแบบชุดราตรีด้วยผ้าเฉลียงขดลายมากขึ้น ดังนี้

วาสนา (2545) การจัดทำแผนงานพิเศษ เรื่อง การพัฒนารูปแบบชุดราตรีโดยใช้เทคนิคผ้าเฉลียงทำใส่ไก่มีวัตถุประสงค์เพื่อ ศึกษาผ้าที่เหมาะสมในการทำใส่ไก่ ศึกษาด้วยปักหรือด้ายถักที่เหมาะสมในการนำมาเกาะเกี่ยว ศึกษาผ้าที่เหมาะสมในการนำผ้าชั้นในและนำไปสอบถามความคิดเห็นในเรื่องความเหมาะสมของผ้า สี ด้าย ลวดลาย และความเหมาะสมในการนำใส่ไก่มารัดชุดราตรี ผลการสอบถามความคิดเห็นในเรื่องความเหมาะสมของผ้า สี ด้าย ลวดลาย และความเหมาะสมในการนำใส่ไก่มารัดชุดราตรี จากการทำแบบสอบถามห้อยเสื้อต่าง ๆ จำนวน 20 ห้อยเสื้อเป็นเจ้าของกิจการ 85% สำเร็จการศึกษาจากโรงเรียนตัดเสื้อ 90% ประสบการณ์ในการทำงาน 6-15 ปี ความคิดเห็นในเรื่องของผ้า ลวดลาย และสีของผ้า มีความเหมาะสมคิดเห็น 65% ความเหมาะสมในการนำใส่ไก่มารัดชุดราตรี และความเหมาะสมในเรื่องของด้ายคิดเป็น 100%

อานัส (2550)การศึกษาแผนงานพิเศษ เรื่อง การตกแต่งชุดราตรีด้วยผ้าพลีท มีวัตถุประสงค์เพื่อศึกษาวิธีการตกแต่งชุดราตรีแบบไม่เป็นทางการด้วยผ้าพลีท โดยใช้ศิลปะแนวอิมเพรสชันนิสต์ (Impressionist) และเพื่อศึกษาความคิดเห็นของบุคคลที่มีต่อการตกแต่งชุดราตรีแบบไม่เป็นทางการด้วยผ้าพลีทโดยใช้ศิลปะแนวอิมเพรสชันนิสต์ (Impressionist) โดยมีการดำเนินงานดังนี้ แร้งบันดาล

ใจในการออกแบบมาจากภาพวาดของคล็อด โมเมต์ ชื่อ Water Lilies ซึ่งมีสีสันอุตุฉาด เลือกใช้ผ้าไหมอ่อนแกนซ่าสีส้มมาอัดพลีทตามแนวยาวและใช้การขดลวดลายเพื่อใช้ตกแต่งบนชุดจำนวน 3 ลาย คือ ลายดอกบัว ลายกลุ่มบัว และลายสายน้ำ เมื่อนำไปให้ผู้เชี่ยวชาญเลือกพบว่าลายสายน้ำได้รับความสนใจมากที่สุด การออกแบบชุดราตรีที่ตกแต่งด้วยผ้าพลีทจำนวน 10 แบบ โดยใช้ผ้าไหม 5 สี คือ สีแดง สีม่วง สีน้ำเงิน สีเขียว สีดำ ในการออกแบบ นำไปให้ผู้เชี่ยวชาญจำนวน 3 ท่านเลือกแบบที่เหมาะสมในการนำมาตัดเย็บผลงานสำเร็จ พบว่าแบบที่ 1 แบบที่ 2 แบบที่ 4 แบบที่ 6 และแบบที่ 8 ได้รับเลือกจากผู้เชี่ยวชาญ การสอบถามความคิดเห็นโดยการสัมภาษณ์จากกลุ่มบุคคลที่มีความเกี่ยวข้องกับวงการแฟชั่นและศิลปะ จำนวนทั้งหมด 5 คน โดยใช้การสัมภาษณ์ บันทึกเทป แล้วนำมาถอดความ พบว่ารูปแบบและการตกแต่งของชุดเหมาะสมสวยงามและสอดคล้องกับภาพวาด Water Lilies ของคล็อด โมเมต์



บทที่ 3

วิธีการดำเนินการ

จากการศึกษาข้อมูลเกี่ยวกับโครงการพิเศษเรื่องการตกแต่งชุดราตรีด้วยผ้าเฉลียงขดลาย และนำมาสร้างสรรค์ผลงานโครงการพิเศษ ผู้ศึกษาได้ดำเนินการเป็นระยะต่างๆ ดังนี้

3.1 การดำเนินการในระยะที่ 1 การเลือกผ้าเฉลียงเพื่อนำมาขดลาย

จากการศึกษาข้อมูลของชนิดผ้าเพื่อนำมาขดลาย พบว่าควรใช้ผ้าที่มีความโปร่งใส เพราะสามารถทำให้ชุดราตรีไม่ทึบจนเกินไป ผู้ศึกษาจึงเลือกผ้าที่นำมาใช้ในการทดลองการขดลาย ครั้งนี้ จำนวน 5 ชนิด ดังนี้ 1. ผ้าอแกนดี้ (เนื้อบาง) 2. ผ้าอแกนดี้ (เนื้อหนา) 3. ผ้าไหมแก้ว 4. ผ้าชีฟอง 5. ผ้าออร่อนสวรรค์ นำมาทดลองขดลาย เพื่อเลือกผ้าที่เหมาะสมที่สุดต่อการนำมาออกแบบชุดราตรี ต่อไป โดยให้ผู้เชี่ยวชาญ จำนวน 5 ท่าน เลือกเพียง จำนวน 1 ชนิด



ภาพที่ 3.1 ผ้าอแกนดี้ (เนื้อบาง)



ภาพที่ 3.2 ผ้าอแกนดี้ (เนื้อหนา)



ภาพที่ 3.3 ผ้าไหมแก้ว



ภาพที่ 3.4 ผ้าซีฟอง



ภาพที่ 3.5 ผ้าโอร้อนสวรรค์

ผลจากการเลือกผ้าที่จะนำมาใช้เป็นผ้าเฉลี่ยขดลาย โดยปรึกษาผู้เชี่ยวชาญ 5 ท่าน มีผลคะแนนการเลือกผ้า ดังตาราง 3.1

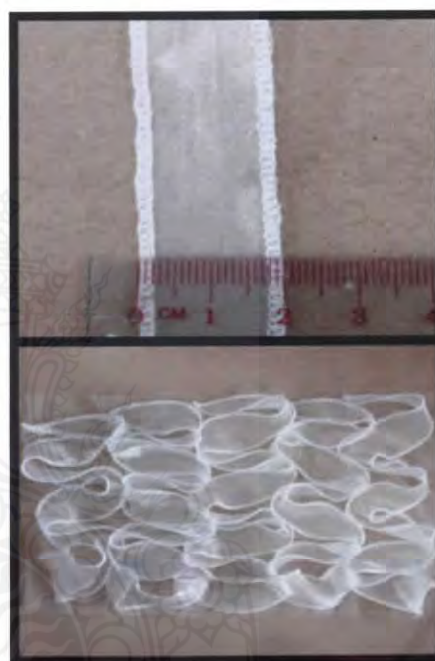
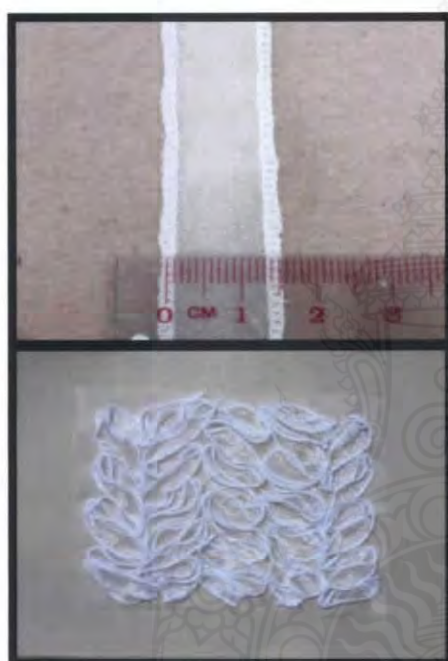
ตารางที่ 3.1 สรุปผลการดำเนินการในระยะที่ 1

ชนิดของผ้า	คนที่ 1	คนที่ 2	คนที่ 3	คนที่ 4	คนที่ 5	รวม
1.ผ้าอแกนดี (เนื้อบาง)						0
2.ผ้าอแกนดี (เนื้อหนา)			✓			1
3.ผ้าไหมแก้ว	✓	✓		✓		3
4.ผ้าซีฟอง						0
5.ผ้าโอร้อนสวรรค์					✓	1

จากตารางที่ 3.1 สรุปผลการเลือกผ้าที่นำมาใช้การทำเทคนิคผ้าเฉลียงขดลาย โดยปรึกษาผู้เชี่ยวชาญ ปรากฏว่า ผ้าที่เลือกใช้ในการทำผ้าเฉลียงขดลายคือ ผ้าไหมแก้ว เนื่องจากผิวสัมผัสมีความแวววาว เหมาะสมกับการออกแบบชุดราตรี และมีคุณสมบัติในการขดได้ง่ายกว่าผ้าชนิดอื่น

3.2 การดำเนินการในระยยะที่ 2 การเลือกขนาดผ้าเฉลียงเพื่อนำมาขดลาย

หลังจากการดำเนินการในระยยะที่ 1 แล้วปรากฏว่าต้องนำผ้าที่ผู้เชี่ยวชาญเลือกไว้เพียง 1 ชนิดมาทดสอบขนาดที่เหมาะสม การทดลองในระยยะนี้จึงเลือกทดลองด้วยการใช้ผ้า 2 ขนาด คือ ขนาด 1.5 เซนติเมตร และ ขนาด 2 เซนติเมตร โดยวิเคราะห์จากความสวยงามและความเหมาะสมเพื่อนำมาขดลาย



ภาพที่ 3.6 ผ้าเฉลียงขนาด 1.5 เซนติเมตร ภาพที่ 3.7 ผ้าเฉลียงขนาด 2 เซนติเมตร

ผลจากการเลือกขนาดผ้าเพื่อนำมาขดลาย โดยปรึกษาผู้เชี่ยวชาญ 5 ท่าน มีผลคะแนนการเลือกขนาดผ้า ดังตาราง 3.2

ตาราง 3.2 สรุปผลการดำเนินการในระยยะที่ 2

ขนาดของผ้า	คนที่ 1	คนที่ 2	คนที่ 3	คนที่ 4	คนที่ 5	รวม
ขนาด 1.5 เซนติเมตร		✓	✓	✓	✓	4
ขนาด 2 เซนติเมตร	✓					1

จากตารางสรุปผลในระยาะที่ 2 ผลการเลือกขนาดผ้าเพื่อจะนำมาขดลาย โดยปรึกษาผู้เชี่ยวชาญ ปรากฏว่า ขนาดผ้าที่เลือกใช้ในการทำผ้าเฉลียงขดลาย คือ ขนาด 1.5 เซนติเมตร เนื่องจากขนาดที่เลือกมีความสวยงามและมีความเหมาะสมที่จะนำมาขดลาย

ข้อเสนอแนะจากผู้เชี่ยวชาญ ผู้เชี่ยวชาญได้คำแนะนำเหตุผลในการเลือกขนาดของผ้าเฉลียง โดยรวมว่า ถ้าไม่ต้องการนำผ้าเฉลียงสามารถนำมาทำเป็นริบลู๊ย ๆ เพื่อให้เกิดความแวววาวมากกว่านี้

3.3 การดำเนินการในระยาะที่ 3 ออกแบบชุดราตรีด้วยผ้าเฉลียงขดลาย

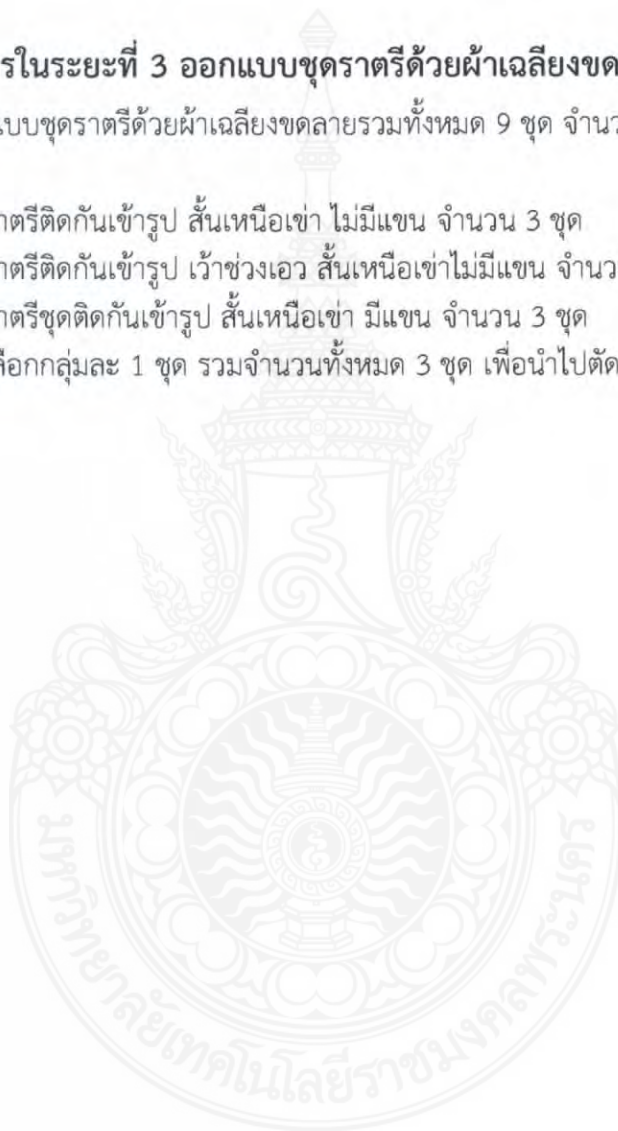
ผู้ศึกษาได้ออกแบบชุดราตรีด้วยผ้าเฉลียงขดลายรวมทั้งหมด 9 ชุด จำนวน 3 กลุ่ม กลุ่มละ 3 ชุด ดังต่อไปนี้

3.3.1 กลุ่มชุดราตรีติดกันเข้ารูป สั้นเหนือเข่า ไม่มีแขน จำนวน 3 ชุด

3.3.2 กลุ่มชุดราตรีติดกันเข้ารูป ว่างช่วงเอว สั้นเหนือเข่าไม่มีแขน จำนวน 3 ชุด

3.3.3 กลุ่มชุดราตรีชุดติดกันเข้ารูป สั้นเหนือเข่า มีแขน จำนวน 3 ชุด

ให้ผู้เชี่ยวชาญเลือกกลุ่มละ 1 ชุด รวมจำนวนทั้งหมด 3 ชุด เพื่อนำไปตัดเย็บเป็นผลิตภัณฑ์ต้นแบบต่อไป



3.3.1 กลุ่มชุดราตรีติดกันเข้ารูป สั้นเหนือเข่า ไม่มีแขน



ภาพที่ 3.8 กลุ่มชุดราตรีติดกันเข้ารูป สั้นเหนือเข่า ไม่มีแขน ชุดที่ 1



ภาพที่ 3.9 กลุ่มชุดราตรีติดกันเข้ารูป สั้นเหนือเข่า ไม่มีแขน ชุดที่ 2



ภาพที่ 3.10 กลุ่มชุดราตรีติดกันเข้ารูป สั้นเหนือเข่า ไม่มีแขน ชุดที่ 3

3.3.2 กลุ่มชุดราตรีติดกันเข้ารูป เว้าช่วงเอว สั้นเหนือเข่าไม่มีแขน



ภาพที่ 3.11 กลุ่มชุดราตรีติดกันเข้ารูป เว้าช่วงเอว สั้นเหนือเข่าไม่มีแขน ชุดที่ 4



ภาพที่ 3.12 กลุ่มชุดราตรีติดกันเข้ารูป เว้าช่วงเอว สั้นเหนือเข่าไม่มีแขน ชุดที่ 5



ภาพที่ 3.13 กลุ่มชุดราตรีติดกันเข้ารูป เว้าช่วงเอว สั้นเหนือเข่าไม่มีแขน ชุดที่ 6

3.3.3 กลุ่มชุดราตรีชุดติดกันเข้ารูป สั้นเหนือเข่า มีแขน



ภาพที่ 3.14 กลุ่มชุดราตรีชุดติดกันเข้ารูป สั้นเหนือเข่า มีแขน ชุดที่ 7



ภาพที่ 3.15 กลุ่มชุดราตรีชุดติดกันเข้ารูป สั้นเหนือเข่า มีแขน ชุดที่ 8



ภาพที่ 3.16 กลุ่มชุดราตรีชุดติดกันเข้ารูป สั้นเนื้อเช่า มีแขน ชุดที่ 9

ผลจากการออกแบบชุดราตรีด้วยผ้าเฉลียงขดลายจำนวน 3 กลุ่ม กลุ่มละ 3 ชุด รวมออกแบบทั้งหมด 9 แบบ โดยปริษาผู้เชี่ยวชาญเลือกแบบที่จะนำมาทำชุดราตรีด้วยผ้าเฉลียงขดลาย โดยปริษาผู้เชี่ยวชาญ 5 ท่าน เลือกจากกลุ่มชุดราตรีทั้งหมด 3 กลุ่ม กลุ่มละ 1 ชุด รวมทั้งหมด 3 ชุด มีผลคะแนนการเลือกแบบชุด ดังตาราง 3.3

ตารางที่ 3.3 สรุปผลการดำเนินการในระยะที่ 3

ผู้เชี่ยวชาญ	คนที่ 1	คนที่ 2	คนที่ 3	คนที่ 4	คนที่ 5	รวม
1. กลุ่มชุดราตรีติดกันเข้ารูป สั้นเหนือเข่า ไม่มีแขน						
ชุดที่ 1			√		√	2
ชุดที่ 2	√	√		√		3
ชุดที่ 3						0
2. กลุ่มชุดราตรีติดกันเข้ารูป เว้าช่วงเอว สั้นเหนือเข่าไม่มีแขน						
ชุดที่ 4	√	√	√	√	√	5
ชุดที่ 5						0
ชุดที่ 6						0
3. กลุ่มชุดราตรีชุดติดกันเข้ารูป สั้นเหนือเข่า มีแขน						
ชุดที่ 7	√					1
ชุดที่ 8						0
ชุดที่ 9		√	√	√	√	4

ผลการเลือกแบบชุดราตรีด้วยผ้าเฉลียงขดลายจำนวนทั้งหมด 3 ชุด ได้แก่

1. กลุ่มชุดราตรีติดกันเข้ารูป สั้นเหนือเข่า ไม่มีแขน ชุด 2
2. กลุ่มชุดราตรีติดกันเข้ารูป เว้าช่วงเอว สั้นเหนือเข่าไม่มีแขน ชุดที่ 4
3. กลุ่มชุดราตรีชุดติดกันเข้ารูป สั้นเหนือเข่า มีแขน ชุดที่ 9

ดังภาพที่ 3.17



ภาพที่ 3.17 ผลการเลือกแบบชุดราตรีด้วยผ้าเฉลิียงขดลาย

กำหนดชุดราตรี ที่ได้รับการคัดเลือกใหม่ เพื่อนำไปตัดเย็บเป็นชุดราตรีต้นแบบ ดังนี้

1. กลุ่มชุดราตรีติดกันเข้ารูป สั้นเหนือเข่า ไม่มีแขน ชุด 2 กำหนดเป็นชุดที่ 1
2. กลุ่มชุดราตรีติดกันเข้ารูป เว้าช่วงเอว สั้นเหนือเข่าไม่มีแขน ชุดที่ 4 กำหนดเป็นชุดที่ 2
3. กลุ่มชุดราตรีชุดติดกันเข้ารูป สั้นเหนือเข่า มีแขน ชุดที่ 9 กำหนดเป็นชุดที่ 3

3.4 การทำแบบตัดและการตัดเย็บ

หลังจากที่ผู้เชี่ยวชาญได้เลือกแบบชุดราตรี จนได้แบบชุดราตรีที่มีความเหมาะสมจำนวน 3 ชุด นำมาสร้างแบบตัดและขดลาย และทำการตัดเย็บที่สมบูรณ์

3.4.1 สัดส่วน ในการตัดเย็บชุดราตรีด้วยผ้าเฉลี่ยขดลาย ผู้ศึกษาได้เลือกขนาดในการตัดเย็บชุดเป็นขนาดตัวมาตรฐานหรือไซส์ M ซึ่งมีการวัดตัวตามขนาดเฉลี่ยดังนี้ (จุฑาทิพย์,2546)

ความยาวด้านหน้า	35	เซนติเมตร
บ่าหน้า	32	เซนติเมตร
อกอกสูง	19	เซนติเมตร
อกห่าง	18	เซนติเมตร
รอบคอ	34	เซนติเมตร
รอบอก	84	เซนติเมตร
รอบเอว	64	เซนติเมตร
รอบสะโพกล่าง	90	เซนติเมตร
เส้นไหล่	12	เซนติเมตร
ความยาวด้านหลัง	40	เซนติเมตร
บ่าหลัง	34	เซนติเมตร
ความยาวเอวหน้า-พื้น	100	เซนติเมตร
ความยาวเอวข้าง-พื้น	101	เซนติเมตร
ความยาวเอวหลัง-พื้น	100	เซนติเมตร
รอบต้นแขน	27	เซนติเมตร
รอบวงแขน	37	เซนติเมตร
รอบศอก	24	เซนติเมตร
รอบข้อมือ	16	เซนติเมตร
ไหล่-ศอก	32	เซนติเมตร
ไหล่-ข้อมือ	55	เซนติเมตร

3.4.2 เทคนิคการขดสายผ้าเจลิยง

ในขั้นตอนนี้ผู้ศึกษาได้ขนาดผ้าเจลิยงเพื่อจะนำมาขดสายจากระยะที่ 2 คือ ขนาด 1.5 เซนติเมตร

3.4.2.1 หาเกรนเจลิยงของผ้าที่จะขดสาย โดยการทบผ้าให้เป็นแนวเจลิยงแท้

3.4.2.2 ใช้กระดาษสร้างแบบวาดขนาดตามที่ต้องการคือ 2 เซนติเมตร เพื่อเผื่อแนวพันริม ดังภาพที่ 3.18



ภาพที่ 3.18 ใช้กระดาษสร้างแบบวาดขนาดตามที่ต้องการ

3.4.2.3 นำผ้าเจลิยงมาวางทับกับกระดาษสร้างแบบที่วาดไว้ แล้วใช้เข็มหมุดกลัดตามแนวเส้น เพื่อไม่ให้ผ้าเคลื่อนที่

3.4.2.4 ตัดผ้าตามแนวเส้นที่วาดไว้ ดังภาพที่ 3.19



ภาพที่ 3.19 ตัดผ้าตามแนวเส้นที่วาดไว้

3.4.2.5 นำผ้าที่ตัดเสร็จไปพันริมกับเครื่องจักรพันริม ดังภาพที่ 3.20



ภาพที่ 3.20 นำผ้าที่ตัดเสร็จไปพันริมกับเครื่องจักรพันริม

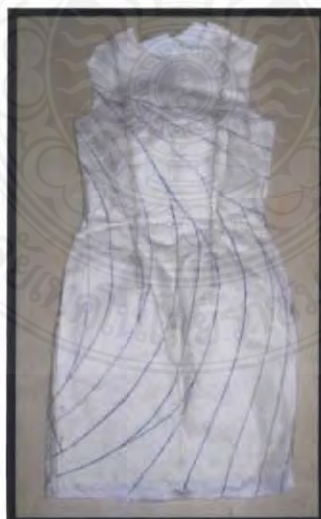
3.4.3 วิธีการขดลาย

ผู้ศึกษาได้กำหนดให้ใช้ วิธีการขดที่เป็นแนวเฉียงตามลายที่ออกแบบไว้ ผู้ศึกษาได้สร้างแบบตัด และนำผ้าเฉลี่ยที่พันริมเรียบร้อยแล้ว นำมาขดลายในส่วนของชุดราตรี ตามวิธีการดังนี้

3.4.3.1 สร้างแบบตัดและตัดผ้า

3.4.3.2 นำแบบตัดมาติดกันเป็นโครงชุด

3.4.3.3 วาดลวดลายลงในแบบตัด กำหนดสีและแนวเส้นขดลาย ดังภาพที่ 3.21



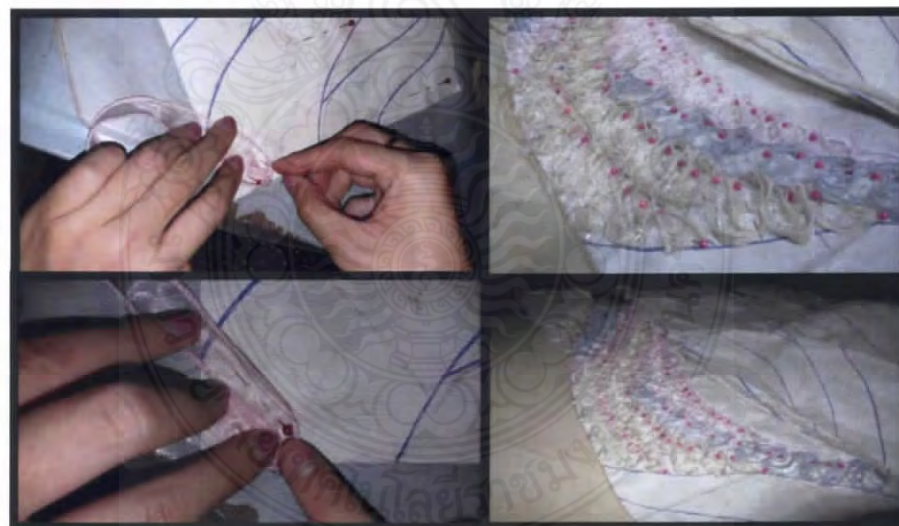
ภาพที่ 3.21 วาดลวดลายลงในแบบตัด

3.4.3.4 นำผ้าโปร่งมาเนาติดกับแบบตัด ตามลายที่ออกแบบไว้ ดังภาพที่ 3.22



ภาพที่ 3.22 นำผ้าโปร่งมาเนาติดกับแบบตัด

3.4.3.5 นำผ้าเฉลียงมาขดลายบนผ้าโปร่งตามลายที่ออกแบบไว้ ดังภาพที่ 3.23



ภาพที่ 3.23 ทำการขดลายบนผ้าโปร่ง

3.4.3.6 นำส่วนที่ขดคลายเรียบร้อยแล้วมาเย็บด้วยจักรอุตสาหกรรมโดยใช้ด้ายไนลอนเย็บ
วิธีเย็บ เย็บตรงกลางของเส้นผ้าเฉลี่ยงวนขึ้นไปเรื่อย ๆ จนสุดเส้นที่ขดคลายไว้ ดัง

ภาพที่ 3.24



ภาพที่ 3.24 นำส่วนที่ขดเรียบร้อยแล้วมาเย็บโดยใช้ด้ายไนลอน

3.4.3.7 ภาพตัวอย่างที่เย็บเสร็จเรียบร้อยแล้ว ดังภาพที่ 3.25

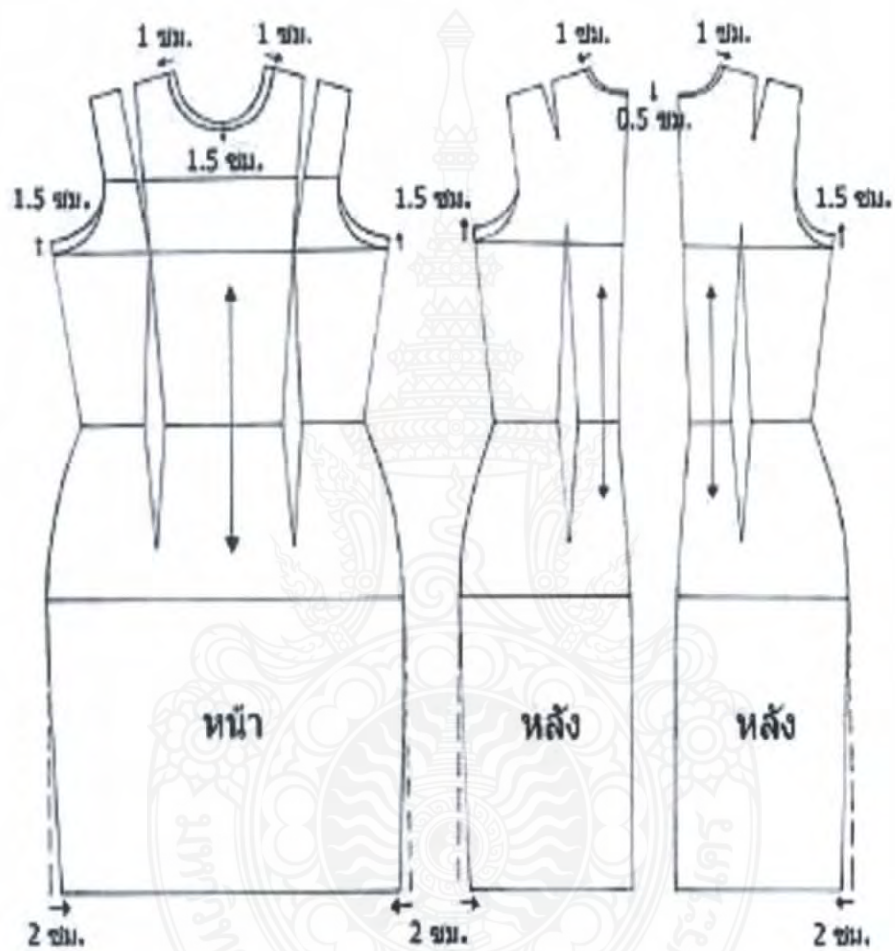


ภาพที่ 3.25 ภาพตัวอย่างที่เย็บเรียบร้อยแล้ว

3.4.4 การตัดเย็บชุดราตรีด้วยผ้าเฉลียงขดลาย จำนวนทั้งหมด 3 ชุด

3.4.4.1 การตัดเย็บชุดราตรีด้วยผ้าเฉลียงขดลาย ชุดที่ 1

3.4.4.1.1 การสร้างแบบตัด ดังภาพที่ 3.26



ภาพที่ 3.26 การสร้างแบบตัดชุดที่ 1

3.4.4.1.2 ขั้นตอนการตัดเย็บ

- 1) วางแบบตัดลงบนผ้าให้ครบทุกชิ้นและตัดผ้าตามแบบตัด
- 2) นำแบบตัดส่วนที่จะขดลายด้วยผ้าเฉลียงมาประกอบเป็นโครงชุดเพื่อวาดลายตามทีออกแบบไว้
- 3) กำหนดสีและแนวเฉียงของลายในโครงชุดให้เรียบร้อย
- 4) นำผ้าโปร่งไปเย็บปิดกึ่งและต่อเข้ากับชิ้นหลัง โดยที่ไม่ต้องต่อตะเข็บไหล่
- 5) นำผ้าโปร่งมาวางทาบบนแบบตัดที่ประกอบเป็นโครงชุดแล้ว แล้วเนาผ้าโปร่งให้ติดกับแบบตัดตามลายที่ออกแบบไว้
- 6) นำผ้าเฉลียงมาขดตามลายและแนวเฉียงที่ได้ออกแบบไว้
- 7) นำส่วนที่ขดลายมาเย็บด้วยเอ็นให้เรียบร้อย
- 8) จากนั้นดึงเอาแบบตัดที่ติดอยู่ออก
- 9) เย็บตะเข็บไหล่
- 10) สอยติดกระดุมป้อม ห่างกัน 1 นิ้ว ติดด้านหลังชุด



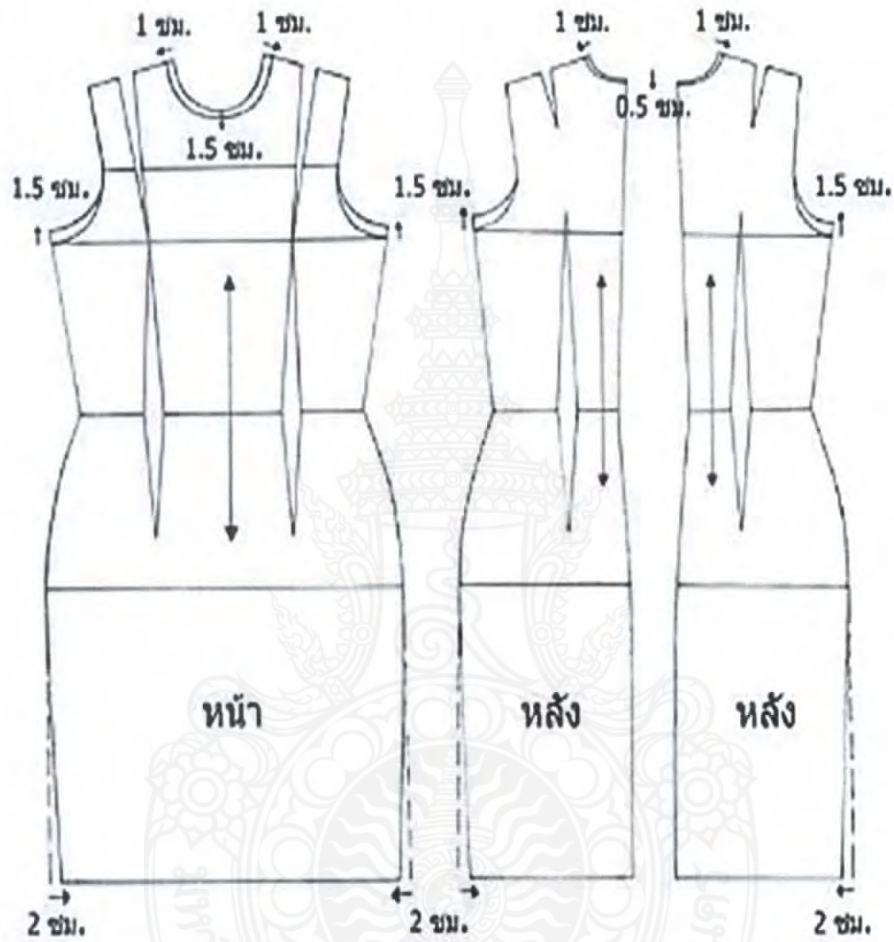
ภาพที่ 3.27 ภาพประกอบขั้นตอนการตัดเย็บ ชุดที่ 1



ภาพที่ 3.28 แบบชุดสำเร็จ ชุดที่ 1

3.4.4.2 การตัดเย็บชุดราตรีด้วยผ้าเฉลียงขดลาย ชุดที่ 2

3.4.4.2.1 การสร้างแบบตัด ดังภาพที่ 3.29



ภาพที่ 3.29 การสร้างแบบตัด ชุดที่ 2

3.4.4.2.2 ขั้นตอนการตัดเย็บ

- 1) วางแบบตัดลงบนผ้าให้ครบทุกชิ้นและตัดผ้าตามแบบตัด
- 2) นำแบบตัดส่วนที่จะขดลายด้วยผ้าเฉลียงมาประกอบเป็นโครงชุดเพื่อวาดลายตามทีออกแบบไว้
- 3) กำหนดสีและแนวเฉียงของลายในโครงชุดให้เรียบร้อย
- 4) นำผ้าโปร่งไปเย็บปิดเกล็ดและต่อเข้ากับชิ้นหลัง โดยที่ไม่ต้องต่อตะเข็บไหล่
- 5) นำผ้าโปร่งมาวางทาบบนแบบตัดที่ประกอบเป็นโครงชุดแล้ว แล้วเนาผ้าโปร่งให้ติดกับแบบตัดตามลายที่ออกแบบไว้
- 6) นำผ้าเฉลียงมาขดตามลายและแนวเฉียงที่ได้ออกแบบไว้
- 7) นำส่วนที่ขดลายมาเย็บด้วยเอ็นให้เรียบร้อย
- 8) จากนั้นดึงเอาแบบตัดที่ติดอยู่ออก
- 9) เย็บตะเข็บไหล่
- 10) สอยติดกระดุมบีม ห่างกัน 1 นิ้ว ติดด้านหลังชุด



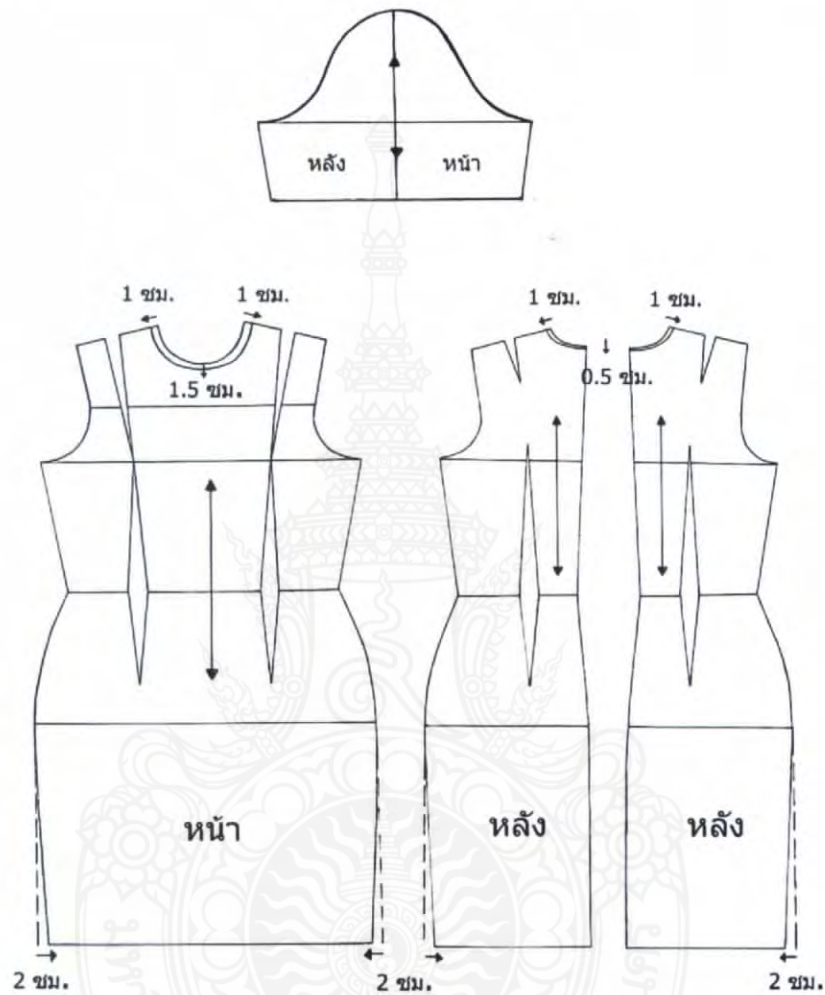
ภาพที่ 3.30 ภาพประกอบขั้นตอนการตัดเย็บ ชุดที่ 2



ภาพที่ 3.31 แบบชุดสำเร็จ ชุดที่ 2

3.4.4.3 การตัดเย็บชุดราตรีด้วยผ้าเฉลียงขดลาย ชุดที่ 3

3.4.4.3.1 การสร้างแบบตัด ดังภาพที่ 3.32



ภาพที่ 3.32 การสร้างแบบตัด ชุดที่ 3

3.4.4.3.2 ขั้นตอนการตัดเย็บ

- 1) วางแบบตัดลงบนผ้าให้ครบทุกชิ้นและตัดผ้าตามแบบตัด
- 2) นำแบบตัดส่วนที่จะขดลายด้วยผ้าเจลิ้งมาประกอบเป็นโครงชุดเพื่อวาดลายตามที่ออกแบบไว้
- 3) กำหนดสีและแนวเฉียงของลายในโครงชุดให้เรียบร้อย
- 4) นำผ้าโปร่งไปเย็บปิดเกล็ดและต่อเข้ากับชิ้นหลัง โดยที่ไม่ต้องต่อตะเข็บไหล่
- 5) นำผ้าโปร่งมาวางทาบบนแบบตัดที่ประกอบเป็นโครงชุดแล้ว แล้วเนาผ้าโปร่งให้ติดกับแบบตัดตามลายที่ออกแบบไว้
- 6) นำผ้าเจลิ้งมาขดตามลายและแนวเฉียงที่ได้ออกแบบไว้
- 7) นำส่วนที่ขดลายมาเย็บด้วยเอ็นให้เรียบร้อย
- 8) จากนั้นดึงเอาแบบตัดที่ติดอยู่ออก
- 9) เย็บตะเข็บไหล่ และเข้าวงแขนทั้งสองข้าง
- 10) สอยติดกระดุมปั้ม ห่างกัน 1 นิ้ว ติดด้านหลังชุด



ภาพที่ 3.33 ภาพประกอบขั้นตอนการตัดเย็บ ชุดที่ 3



ภาพที่ 3.34 แบบชุดสำเร็จ ชุดที่ 3

3.5 การสำรวจความพึงพอใจของผู้บริโภคต่อชุดราตรีด้วยเทคนิคผ้าเฉลียงขดลาย

ในการศึกษาความพึงพอใจของผู้บริโภคที่มีต่อ ชุดราตรีด้วยเทคนิคผ้าเฉลียงขดลาย มีการดำเนินงานดังนี้

3.5.1 กลุ่มตัวอย่าง กำหนดกลุ่มตัวอย่างในการสำรวจความพึงพอใจ เป็นบุคคลทั่วไปจำนวน 100 คน ใช้การสุ่มแบบบังเอิญ โดยสถานที่ใช้ในการสำรวจข้อมูลคือภายในบริเวณคณะเทคโนโลยีคหกรรมศาสตร์ มหาวิทยาลัยเทคโนโลยีราชมงคลพระนคร และบริเวณชุมชนหน้าวัดเทวราชกุญชร

3.5.2 เครื่องมือที่ใช้ในการเก็บข้อมูล ใช้แบบสอบถามความพึงพอใจของผู้บริโภคต่อชุดราตรีด้วยเทคนิคผ้าเฉลียงขดลาย โดยแบบสอบถามแบบออกเป็น 2 ตอน ประกอบด้วย

ตอนที่ 1 ข้อมูลพื้นฐาน

ตอนที่ 2 การศึกษาความพึงพอใจของผู้บริโภคที่มีต่อชุดราตรีด้วยผ้าเฉลียงขดลาย

3.5.3 การวิเคราะห์ข้อมูล นำแบบสอบถามที่ได้รับกลับคืนมาตรวจสอบความสมบูรณ์ของแบบสอบถาม การวิเคราะห์ข้อมูลในแต่ละตอน มีดังนี้

ตอนที่ 1 ข้อมูลพื้นฐานผู้ตอบแบบสอบถาม ใช้ความถี่ (Frequency) และค่าร้อยละ (Percentage)

ตอนที่ 2 การศึกษาความพึงพอใจของผู้บริโภคที่มีต่อชุดราตรีด้วยเทคนิคผ้าเฉลียงขดลาย ใช้ความถี่ (Frequency) และค่าร้อยละ (Percentage) และค่าเฉลี่ย (Mean)

3.5.4 การแปลผลค่าเฉลี่ยความพึงพอใจ การประเมินผลแบบสอบถามความพึงพอใจของผู้บริโภคเกี่ยวกับชุดราตรีด้วยเทคนิคผ้าเฉลียงขดลาย เป็นแบบประเมินค่า 5 ระดับ โดยกำหนดระดับความพึงพอใจดังนี้

ระดับความพึงพอใจมากที่สุด	เท่ากับ	5	คะแนน
ระดับความพึงพอใจมาก	เท่ากับ	4	คะแนน
ระดับความพึงพอใจปานกลาง	เท่ากับ	3	คะแนน
ระดับความพึงพอใจน้อย	เท่ากับ	2	คะแนน
ระดับความพึงพอใจน้อยที่สุด	เท่ากับ	1	คะแนน

เกณฑ์การแปลความหมายค่าเฉลี่ยของกลุ่ม ดังนี้ (สัมฤทธิ์, 2556)

ค่าเฉลี่ยระหว่าง	4.51 – 5.00	มีความพึงพอใจมากที่สุด
ค่าเฉลี่ยระหว่าง	3.51 – 4.50	มีความพึงพอใจมาก
ค่าเฉลี่ยระหว่าง	2.51 – 3.50	มีความพึงพอใจปานกลาง
ค่าเฉลี่ยระหว่าง	1.51 – 2.50	มีความพึงพอใจน้อย
ค่าเฉลี่ยระหว่าง	1.00 – 1.50	มีความพึงพอใจน้อยที่สุด

บทที่ 4

การวิเคราะห์ข้อมูล

โครงการพิเศษเรื่องการออกแบบชุดราตรีด้วยผ้าเฉลียงขดลาย มีวัตถุประสงค์เพื่อศึกษาการขดลายด้วยผ้าเฉลียง เพื่อออกแบบและตัดเย็บชุดราตรีด้วยผ้าเฉลียงขดลาย และเพื่อศึกษาความพึงพอใจของผู้บริโภคที่มีต่อชุดราตรีด้วยผ้าเฉลียงขดลาย โครงการพิเศษเรื่องนี้มีวิธีการดำเนิน 5 ระยะ ได้ผลการศึกษาмаดังนี้

4.1 ผลการวิเคราะห์ข้อมูล

ผลจากการเลือกชนิดผ้าที่จะนำมาขดลาย โดยให้ผู้เชี่ยวชาญจำนวน 5 ท่านได้ทำการเลือกจำนวน 1 ชนิด จากจำนวนผ้าทั้งหมด 5 ชนิด พบว่าผู้เชี่ยวชาญส่วนใหญ่ได้ทำการคัดเลือก ผ้าชนิดที่ 3 คือ ผ้าไหมแก้ว เพราะผ้าไหมแก้วมีผิวสัมผัสที่มีความแวววาว เหมาะสมกับการออกแบบชุดราตรี และมีคุณสมบัติในการขดได้ง่ายกว่าผ้าชนิดอื่น ดังภาพที่ 4.1



ภาพที่ 4.1 ผ้าไหมแก้วที่นำมาขดลาย

ผลจากการเลือกขนาดผ้าเฉลียงเพื่อจะนำมาขดลายที่เหมาะสมที่สุด จำนวน 2 ขนาด คือ 1.5 เซนติเมตร และ ขนาด 2 เซนติเมตร พบว่าจำนวนขนาดที่ปรึกษาผู้เชี่ยวชาญจำนวน 5 ท่านได้ทำการคัดเลือก คือ ขนาดผ้าเฉลียงขนาด 1.5 เซนติเมตร เพราะขนาดที่เลือกมีความสวยงาม ได้รูปทรงมากกว่าขนาดอื่นและเหมาะสมที่จะนำมาขดลาย

ผลจากการออกแบบชุดราตรีด้วยผ้าเฉลียงขดลาย จำนวน 9 ชุด และนำมาปรึกษาผู้เชี่ยวชาญจำนวน 5 ท่าน ทำการคัดเลือกแบบชุด 2 4 และ 9 ตามลำดับ กำหนดให้เป็นรูปแบบชุดที่ 1 2 และ 3 ตามลำดับ ดังภาพที่ 4.2

3.3.1 กลุ่มชุดราตรีติดกันเข้ารูป สั้นเหนือเข่า ไม่มีแขน ชุดที่ 1

3.3.2 กลุ่มชุดราตรีติดกันเข้ารูป เว้าช่วงเอว สั้นเหนือเข่าไม่มีแขน ชุดที่ 2

3.3.3 กลุ่มชุดราตรีชุดติดกันเข้ารูป สั้นเหนือเข่า มีแขน ชุดที่ 3



ชุดที่ 1

ชุดที่ 2

ชุดที่ 3

ภาพที่ 4.2 ผลการเลือกแบบชุดราตรีด้วยผ้าเฉลียงขดลาย

4.2 ผลการศึกษาความพึงพอใจของผู้บริโภคที่มีต่อชุดราตรี ด้วยผ้าเจดียงขดลาย ตอนที่ 1 ข้อมูลพื้นฐาน

ตารางที่ 4.1 ผลข้อมูลพื้นฐาน

ข้อมูลพื้นฐาน	จำนวนคน	n=100
		ร้อยละ
1. เพศ		
หญิง	70	70.00
ชาย	30	30.00
2. อายุ		
ต่ำกว่า 25 ปี	62	62.00
25-30 ปี	30	30.00
มากกว่า 30 ปีขึ้นไป	8	8.00
3. อาชีพ		
นิสิต/นักศึกษา	53	53.00
ข้าราชการ	2	2.00
พนักงานทั่วไป	40	40.00
ธุรกิจส่วนตัว	5	5.00
4. ระดับการศึกษา		
ต่ำกว่าปริญญาตรี	25	25.00
ปริญญาตรี	69	69.00
สูงกว่าปริญญาตรี	6	6.00
5. รายได้ต่อเดือน		
ต่ำกว่า 5,000 บาท	5	5.00
5,001-10,000 บาท	30	30.00
10,001-15,000 บาท	36	36.00
15,001 ขึ้นไป	29	29.00

จากตารางที่ 4.1 พบว่า ผู้บริโภคส่วนใหญ่เป็นเพศหญิง จำนวน 70 คน คิดเป็นร้อยละ 70.00 รองลงมาเป็นเพศชาย จำนวน 30 คน คิดเป็นร้อยละ 30.00 และผู้บริโภคส่วนใหญ่มีอายุต่ำกว่า 25 ปี จำนวน 62 คน คิดเป็นร้อยละ 62.00 รองลงมาอายุ 25-30 ปี จำนวน 30 คน คิดเป็นร้อยละ 30.00 อายุมากกว่า 30 ปี จำนวน 8 คน คิดเป็นร้อยละ 8.00 อาชีพส่วนใหญ่ นิสิต/นักศึกษา จำนวน 53 คน คิดเป็นร้อยละ 53.00 รองลงมาคือพนักงานทั่วไป จำนวน 40 คน คิดเป็นร้อยละ 40.00 ธุรกิจส่วนตัว จำนวน 5 คน คิดเป็นร้อยละ 5.00 และข้าราชการ จำนวน 2 คน คิดเป็นร้อยละ 2.00 ตามลำดับ ระดับการศึกษาส่วนใหญ่อยู่ระดับปริญญาตรี จำนวน 69 คน คิดเป็นร้อยละ 69.00 รองลงมาระดับต่ำกว่าปริญญาตรี จำนวน 25 คน คิดเป็นร้อยละ 25.00 และระดับสูงกว่าปริญญาตรี จำนวน 6 คน คิดเป็นร้อยละ 6.00 ส่วนใหญ่มีรายได้ต่อเดือน 10,000-15,000 บาท จำนวน 36 คน คิดเป็นร้อยละ 36.00 รองลงมา มีรายได้ต่อเดือน 5,001-10,000 บาท จำนวน 30 คน คิดเป็นร้อยละ 30.00 รายได้ต่อเดือน 15,001 ขึ้นไป จำนวน 29 คน คิดเป็นร้อยละ 29.00 และต่ำกว่า 5,000 บาท จำนวน 5 คน คิดเป็นร้อยละ 5.00 ตามลำดับ



ตอนที่ 2 การศึกษาความพึงพอใจของผู้บริโภคที่มีต่อชุดราตรีด้วยผ้าเฉลียงขดลาย

ตารางที่ 4.2 ผลการศึกษาความพึงพอใจของผู้บริโภคที่มีต่อชุดราตรีด้วยผ้าเฉลียงขดลาย ชุดที่ 1

n=100

รายการ	ระดับความพึงพอใจ			ค่าเฉลี่ย (\bar{X})	ระดับความ พึงพอใจ
	มากที่สุด จำนวนคน (ร้อยละ)	มาก จำนวนคน (ร้อยละ)	ปานกลาง จำนวนคน (ร้อยละ)		
1.ความคิดริเริ่ม สร้างสรรค์	54 (54.00)	46 (46.00)	(-)	4.54	มากที่สุด
2.รูปแบบลวดลาย	41 (41.00)	56 (56.00)	3 (3.00)	4.38	มาก
3.ความเหมาะสม ของรูปแบบชุดราตรี	47 (47.00)	46 (46.00)	7 (7.00)	4.40	มาก
4.ความสวยงาม	48 (48.00)	52 (52.00)	(-)	4.48	มาก
5.ความคงทน	29 (29.00)	65 (65.00)	66 (66.00)	4.23	มาก
6.ความพึงพอใจ โดยรวม	76 (76.00)	22 (22.00)	2 (2.00)	4.74	มากที่สุด
ค่าเฉลี่ยรวม				4.46	มาก

จากตารางที่ 4.2 ผลการศึกษาความพึงพอใจของผู้บริโภคที่มีต่อชุดราตรีด้วยผ้าเฉลียงขดลาย ชุดที่ 1 พบว่า ผู้บริโภคมีความพึงพอใจโดยรวมมากที่สุด (มีค่าเฉลี่ย 4.74) รองลงมา คือ ความคิดริเริ่มสร้างสรรค์ (ค่าเฉลี่ย 4.54) ความสวยงาม (ค่าเฉลี่ย 4.48) ความเหมาะสมของรูปแบบชุดราตรี (ค่าเฉลี่ย 4.40) รูปแบบลวดลาย (ค่าเฉลี่ย 4.38) ความคงทน (ค่าเฉลี่ย 4.23) ตามลำดับ โดยผู้บริโภคมีระดับความพึงพอใจมาก (ค่าเฉลี่ยรวม 4.46)

ตารางที่ 4.3 ผลการศึกษาความพึงพอใจของผู้บริโภคที่มีต่อชุดราตรีด้วยผ้าเฉลียงขดลาย ชุดที่ 2

n=100

รายการ	ระดับความพึงพอใจ			ค่าเฉลี่ย (\bar{X})	ระดับความ พึงพอใจ
	มากที่สุด จำนวนคน (ร้อยละ)	มาก จำนวนคน (ร้อยละ)	ปานกลาง จำนวนคน (ร้อยละ)		
1.ความคิดริเริ่ม สร้างสรรค์	68 (68.00)	32 (32.00)	(-)	4.68	มากที่สุด
2.รูปแบบลวดลาย	46 (46.00)	54 (54.00)	(-)	4.46	มาก
3.ความเหมาะสม ของรูปแบบชุดราตรี	47 (47.00)	40 (40.00)	13 (13.00)	4.34	มาก
4.ความสวยงาม	75 (75.00)	25 (25.00)	(-)	4.75	มากที่สุด
5.ความคงทน	32 (32.00)	58 (58.00)	10 (10.00)	4.22	มาก
6.ความพึงพอใจ โดยรวม	82 (82.00)	18 (18.00)	(-)	4.82	มากที่สุด
ค่าเฉลี่ยรวม				4.55	มากที่สุด

จากตารางที่ 4.3 ผลการศึกษาความพึงพอใจของผู้บริโภคที่มีต่อชุดราตรีด้วยผ้าเฉลียงขดลาย ชุดที่ 2 พบว่า ผู้บริโภคมีความพึงพอใจโดยรวมมากที่สุด (มีค่าเฉลี่ย 4.82) รองลงมา ความสวยงาม (ค่าเฉลี่ย 4.75) ความคิดริเริ่มสร้างสรรค์ (ค่าเฉลี่ย 4.68) รูปแบบลวดลาย (ค่าเฉลี่ย 4.46) ความเหมาะสมของรูปแบบชุดราตรี (ค่าเฉลี่ย 4.34) ความคงทน (ค่าเฉลี่ย 4.22) ตามลำดับ โดยผู้บริโภคมีระดับความพึงพอใจมากที่สุด (มีค่าเฉลี่ยรวม 4.55)

ตารางที่ 4.4 ผลการศึกษาความพึงพอใจของผู้บริโภคที่มีต่อชุดราตรีด้วยผ้าเฉลียงขดลาย ชุดที่ 3

n=100

รายการ	ระดับความพึงพอใจ			ค่าเฉลี่ย (\bar{X})	ระดับความ พึงพอใจ
	มากที่สุด	มาก	ปานกลาง		
	จำนวนคน (ร้อยละ)	จำนวนคน (ร้อยละ)	จำนวนคน (ร้อยละ)		
1.ความคิดริเริ่ม สร้างสรรค์	63 (63.00)	37 (37.00)	(-)	4.63	มากที่สุด
2.รูปแบบลวดลาย	63 (63.00)	35 (35.00)	2 (2.00)	4.61	มากที่สุด
3.ความเหมาะสม ของรูปแบบชุดราตรี	40 (40.00)	60 (60.00)	(-)	4.40	มาก
4.ความสวยงาม	61 (61.00)	39 (39.00)	(-)	4.61	มากที่สุด
5.ความคงทน	37 (37.00)	46 (46.00)	17 (17.00)	4.20	มาก
6.ความพึงพอใจ โดยรวม	67 (67.00)	33 (33.00)	(-)	4.67	มากที่สุด
ค่าเฉลี่ยรวม				4.52	มากที่สุด

จากตารางที่ 4.4 ผลการศึกษาความพึงพอใจของผู้บริโภคที่มีต่อชุดราตรีด้วยผ้าเฉลียงขดลาย ชุดที่ 3 พบว่า ผู้บริโภคมีความพึงพอใจโดยรวมมากที่สุด (ค่าเฉลี่ย 4.67) รองลงมา คือ ความคิดริเริ่มสร้างสรรค์ (ค่าเฉลี่ย 4.63) รูปแบบลวดลายและความสวยงาม (ค่าเฉลี่ย 4.61) ความเหมาะสมของรูปแบบชุดราตรี (ค่าเฉลี่ย 4.40) ความคงทน (ค่าเฉลี่ย 4.20) ตามลำดับ โดยผู้บริโภคมีระดับความพึงพอใจมากที่สุด (ค่าเฉลี่ยรวม 4.52)

ตารางที่ 4.5 สรุปค่าเฉลี่ยความพึงพอใจของผู้บริโภคที่มีต่อชุดราตรีด้วยผ้าเฉลียงขดลาย
จำนวน 3 ชุด

ชุดที่	ค่าเฉลี่ย (\bar{X})	ระดับความพึงพอใจ
1	4.46	มาก
2	4.55	มากที่สุด
3	4.52	มากที่สุด
รวม	4.51	มากที่สุด

จากตารางที่ 4.5 จากการศึกษาความพึงพอใจของผู้บริโภคที่มีต่อชุดราตรีด้วยผ้าเฉลียงขดลาย ทั้ง 3 ชุด พบว่า ความพึงพอใจอยู่ในระดับมากที่สุด (ค่าเฉลี่ยรวม 4.51) และความพึงพอใจที่มีต่อชุดราตรีด้วยผ้าเฉลียงขดลาย ชุดที่ 2 ความพึงพอใจระดับมากที่สุด (ค่าเฉลี่ย 4.55) รองลงมาคือชุดที่ 3 (ค่าเฉลี่ย 4.52) และชุดที่ 1 ความพึงพอใจระดับมาก (ค่าเฉลี่ย 4.46) ตามลำดับ



บทที่ 5

สรุปผล และข้อเสนอแนะ

โครงการพิเศษ เรื่อง การออกแบบชุดราตรีด้วยผ้าเฉลียงขดลาย โดยมีวัตถุประสงค์เพื่อศึกษา การขดลายด้วยผ้าเฉลียง เพื่อออกแบบและตัดเย็บชุดราตรีด้วยผ้าเฉลียงขดลาย และเพื่อศึกษาความพึงพอใจของผู้บริโภคที่มีต่อชุดราตรีด้วยผ้าเฉลียง มีวิธีการดำเนินงาน 5 ระยะ คือ ระยะที่ 1 การเลือกชนิดผ้า เพื่อนำมาทดลองเป็นผ้าเฉลียงขดลาย ระยะที่ 2 การเลือกขนาดผ้าเฉลียง ที่เหมาะสมต่อการทำชุดราตรี ระยะที่ 3 ออกแบบชุดราตรีด้วยผ้าเฉลียงขดลาย จำนวน 3 กลุ่ม กลุ่มละ 3 ชุด รวมทั้งหมด 9 ชุด ให้ผู้เชี่ยวชาญเลือกเพียงกลุ่มละ 1 ชุด รวมทั้งหมด 3 ชุด เพื่อตัดเย็บเป็นชุดราตรีต้นแบบโดยใช้แบบสอบถาม ระยะที่ 4 การทำแบบตัดและตัดเย็บ ระยะที่ 5 สสำรวจความพึงพอใจของผู้บริโภคที่มีต่อชุดราตรีด้วยผ้าเฉลียงขดลาย ใช้กลุ่มตัวอย่างจำนวน 100 คน วิเคราะห์ข้อมูลโดยใช้ ค่าร้อยละ และ ค่าเฉลี่ย ได้ผลการศึกษา ดังนี้

5.1 สรุปผล

5.1.1 ผลการศึกษาเทคนิคการทำผ้าเฉลียงขดลาย โดยการศึกษาจากการเลือกชนิดผ้าและขนาดของผ้าเฉลียงที่เหมาะสมที่สุด คือ ผ้าไหมแก้ว ขนาดที่เหมาะสมที่สุด คือ ขนาด 1.5 เซนติเมตร

5.1.2 ผลการศึกษาออกแบบและตัดเย็บชุดราตรีด้วยผ้าเฉลียงขดลาย จำนวน 3 กลุ่ม กลุ่มละ 1 ชุด จำนวนทั้งหมด 3 ชุด คือ ชุดที่ 1 กลุ่มชุดราตรีติดกันเข้ารูป สั้นเหนือเข่า ไม่มีแขน, ชุดที่ 2 ชุดราตรีติดกันเข้ารูป เว้าช่วงเอว สั้นเหนือเข่าไม่มีแขน, และชุดที่ 3 ชุดราตรีชุดติดกันเข้ารูป สั้นเหนือเข่า มีแขน

5.1.3 ผลการศึกษาเพื่อศึกษาความพึงพอใจของผู้บริโภคที่มีต่อชุดราตรีด้วยผ้าเฉลียงขดลาย พบว่าผู้ตอบแบบสอบถามส่วนใหญ่มีอายุต่ำกว่า 25 ปี จำนวน 62 คน คิดเป็นร้อยละ 62 อาชีพนิสิต/นักศึกษา จำนวน 53 คน คิดเป็นร้อยละ 53 ระดับการศึกษาปริญญาตรี จำนวน 69 คน คิดเป็นร้อยละ 69 รายได้ต่อเดือนระหว่าง 10,000-15,000 บาท จำนวน 36 คน คิดเป็นร้อยละ 36

ผลการศึกษาคำพึงพอใจของผู้บริโภคที่มีต่อชุดราตรีด้วยผ้าเฉลียงขดลาย ชุดที่ 1 พบว่า ผู้บริโภคมีความพึงพอใจโดยรวมมากที่สุดรองลงมา คือ ความคิดริเริ่มสร้างสรรค์ ความสวยงาม ความเหมาะสมของรูปแบบชุดราตรี รูปแบบลวดลาย ความคงทน ตามลำดับ โดยมีค่าเฉลี่ย 4.74 4.54 4.48 4.40 4.38 และ 4.23 ตามลำดับ โดยผู้บริโภคมีความพึงพอใจต่อชุดราตรีด้วยผ้าเฉลียงขดลาย ชุดที่ 1 ในระดับมาก โดยมีค่าเฉลี่ยรวม 4.46

ผลการศึกษาคำพึงพอใจของผู้บริโภคที่มีต่อชุดราตรีด้วยผ้าเฉลียงขดลาย ชุดที่ 2 พบว่า ผู้บริโภคมีความพึงพอใจโดยรวมมากที่สุดรองลงมา คือ ความสวยงาม ความคิดริเริ่มสร้างสรรค์ รูปแบบลวดลาย ความเหมาะสมของรูปแบบชุดราตรี ความคงทน ตามลำดับ โดยมีค่าเฉลี่ย 4.82 4.75 4.68 4.46 4.34 และ 4.22 ตามลำดับ โดยผู้บริโภคมีความพึงพอใจต่อชุดราตรีด้วยผ้าเฉลียงขดลาย ชุดที่ 2 ในระดับมากที่สุด ค่าเฉลี่ยรวม 4.55

ผลการศึกษาคำพึงพอใจของผู้บริโภคที่มีต่อชุดราตรีด้วยผ้าเฉลียงขดลาย ชุดที่ 3 พบว่า ผู้บริโภคมีความพึงพอใจโดยรวมมากที่สุด โดยมีค่าเฉลี่ย 4.67 รองลงมา คือ ความคิดริเริ่มสร้างสรรค์ มีค่าเฉลี่ย 4.63 รูปแบบลวดลายและความสวยงาม มีค่าเฉลี่ย 4.61 ความเหมาะสมของรูปแบบชุดราตรี มีค่าเฉลี่ย 4.40 ความคงทน มีค่าเฉลี่ย 4.20 ตามลำดับ โดยผู้บริโภคมีความพึงพอใจต่อชุดราตรีด้วยผ้าเฉลียงขดลาย ชุดที่ 3 ในระดับมากที่สุด ค่าเฉลี่ยรวม 4.52

5.2 ข้อเสนอแนะ

5.2.1 ข้อเสนอแนะ

- 5.2.1.1 ชุดต้นแบบมีความสวยงาม แต่ควรศึกษาข้อมูลเพิ่มเติมเกี่ยวกับการคงทน
- 5.2.1.2 ควรเพิ่มขึ้นซับใน เพื่อนำไปใช้สวมใส่ได้จริง
- 5.2.1.3 ควรเพิ่มการตกแต่งประเภทการปัก เพื่อเพิ่มความแวววาวให้กับชุดมากยิ่งขึ้น

5.2.2 แนวทางในการพัฒนาผลิตภัณฑ์ครั้งต่อไป

- 5.2.2.1 ด้านการออกแบบลวดลาย
 - 5.2.2.1.1 เปลี่ยนแปลงลวดลายให้มีความหลากหลาย และความเด่นชัดมากขึ้น
 - 5.2.2.1.2 เปลี่ยนแปลงลักษณะการขดลายให้มีหลายทิศทาง
- 5.2.2.2 ด้านการเลือกใช้สี
 - 5.2.2.2.1 สร้างความแปลกใหม่ของลวดลาย และความโดดเด่นด้วยสีที่สด หรือเลือกการใช้สีตัดกัน
 - 5.2.2.2.2 เลือกใช้สีที่หลากหลาย เพิ่มสีสันทันให้สวยงามยิ่งขึ้น
- 5.2.2.3 ด้านการเลือกวัสดุตกแต่งเพิ่มเติม
 - 5.2.2.3.1 เพิ่มการปักลูกบิด หรือ คริสตัล ให้ชุดมีความสวยงามยิ่งขึ้น
 - 5.2.2.3.2 ใช้ด้ายสีที่สดกว่าผ้าจริง เพื่อสร้างลวดลายให้เด่นชัดยิ่งขึ้น
- 5.2.2.4 ด้านรูปแบบของผลิตภัณฑ์
 - ควรปรับเปลี่ยนรูปแบบของชุดราตรีให้มีความหลากหลาย

เอกสารอ้างอิง

- กรมอาชีวศึกษา. 2524. **คู่มือการเรียนรู้การสอนประเภทวิชาคหกรรม วิชาเสื้อผ้าและการตัดเย็บ**. กรุงเทพฯ: องค์การการค้าครูสภา
- เจียมจิต เพือกสี. 2538. **การออกแบบเสื้อ 1**. ศูนย์ส่งเสริมวิชาชีพ, กรุงเทพฯ.
- จุฑาทิพ รัตนชนราพันธ์. 2546. **การตกแต่งเสื้อผ้า**. มหาวิทยาลัยเทคโนโลยีราชมงคลพระนคร วิทยาเขตโชติเวช, กรุงเทพฯ.
- โทนสีที่ใช้ในชุดราตรีด้วยผ้าเฉลียงขดลาย. 2556. [ออนไลน์].
เข้าถึงได้จาก <http://www.siamouttit.com/pastel-fashion/>, 2 เมษายน 2556.
- มัลลิกา จงจิตต์. 2547. **ผ้าอัดใยตาล**. กรุงเทพฯ: มหาวิทยาลัยเทคโนโลยีราชมงคล.
- วาสนา นวนสุวรรณ. 2545. “**การพัฒนาารูปแบบชุดราตรีโดยใช้เทคนิคผ้าเฉลียงทำไส้ไก่**”.
ปริญาตรี. แผนงานพิเศษสาขาวิชาผ้าและเครื่องแต่งกาย. วิทยาเขตโชติเวช.
สถาบันเทคโนโลยีราชมงคลพระนคร.
- สินีนางู สังข์ปล่อง. 2541. **การออกแบบชุดราตรีสำเร็จรูป**. คณะศิลปกรรมศาสตร์ จุฬาลงกรณ์มหาวิทยาลัย, กรุงเทพฯ.
- เสาวลักษณ์ คงคาอุยฉาย. 2549. **ศิลปะการตกแต่งเสื้อผ้า**. กรุงเทพฯ. โอเดียนสโตร์.
- สาคร ชลสาคร. 2548. **วัสดุที่ใช้ในการผลิตและการตกแต่งเสื้อผ้า**. กรุงเทพฯ: สำนักพิมพ์สารธาร
- สัมฤทธิ์ กางเพ็ง. 2556. **เกณฑ์แปลความหมายค่าเฉลี่ยแบบสอบถามมาตราส่วน**. [ออนไลน์].
เข้าถึงได้จาก: <http://www.kroobannok.com/blog/43535>, 5 มีนาคม 2556
- อานัส สันติกุล. 2550. “**การตกแต่งชุดราตรีด้วยผ้าพลีท**”
ปริญาตรี. แผนงานพิเศษสาขาวิชาผ้าและเครื่องแต่งกาย. วิทยาเขตโชติเวช.
สถาบันเทคโนโลยีราชมงคลพระนคร.
- Design-seed. 2012. **Trend Color**. [Online]. Available: www.pinterest.com,
2 January 2012.
- ELIE SAAB. 2012 **Fall 2014-2015 Couture**. [Online]. Available: www.pinterest.com,
18 January 2012.
- Nunticha Marnphae. 2013. **โพ้ง**. [Online]. Available: Krununiticha.blogspot.com,
4 April 2013.
- Priya Avi Sasi. 2009. **Thai Tradional Dress**. [Online]. Available: www.pinterest.com,
30 June 2009.
- Squido. **การทำภาพโทนสี Pastel**. [Online]. Available: blog.kato-studio.com,
16 December 2012.

ภาคผนวก



ภาคผนวก ก
รายนามผู้เชี่ยวชาญ



รายนามผู้เชี่ยวชาญ

1. ผู้ช่วยศาสตราจารย์ศิริภรณ์ ขวเลขยางกูร ผู้ช่วยคณบดี ฝ่ายอาคารสถานที่
อาจารย์ประจำสาขาวิชาออกแบบแฟชั่นผ้าและ
เครื่องแต่งกาย คณะเทคโนโลยีคหกรรมศาสตร์
มหาวิทยาลัยเทคโนโลยีราชมงคลพระนคร
2. อาจารย์อัฉรวรรณ ณ สงขลา อาจารย์ประจำสาขาวิชาเทคโนโลยีการจัดการสินค้า
แฟชั่น คณะเทคโนโลยีคหกรรมศาสตร์
มหาวิทยาลัยเทคโนโลยีราชมงคลพระนคร
3. อาจารย์มัลลิกา จงจิตต์ ผู้ช่วยหัวหน้าสาขาวิชา /หัวหน้างานกิจการนักศึกษา
และชมรม อาจารย์ประจำสาขาวิชาออกแบบแฟชั่น
ผ้าและเครื่องแต่งกาย คณะเทคโนโลยีคหกรรม
ศาสตร์ มหาวิทยาลัยเทคโนโลยีราชมงคลพระนคร
4. อาจารย์ณัฐชยา เปี้ยแก้ว อาจารย์ประจำสาขาวิชาเทคโนโลยีการจัดการสินค้า
แฟชั่น คณะเทคโนโลยีคหกรรมศาสตร์
มหาวิทยาลัยเทคโนโลยีราชมงคลพระนคร
5. ผู้ช่วยศาสตราจารย์พรณี วิศิษฏ์วงศ์กร อาจารย์ประจำสาขาวิชาออกแบบแฟชั่นผ้าและ
เครื่องแต่งกาย คณะเทคโนโลยีคหกรรมศาสตร์
มหาวิทยาลัยเทคโนโลยีราชมงคลพระนคร



บันทึกข้อความ

65

ส่วนราชการ สาขาวิชาออกแบบแฟชั่นผ้าและเครื่องแต่งกาย คณะเทคโนโลยีคหกรรมศาสตร์

ที่ สอพ.พิเศษ/๒๕๕๘

วันที่ ๒๘ พฤษภาคม ๒๕๕๘

เรื่อง ขอเชิญเป็นผู้เชี่ยวชาญพิจารณาผลงานประกอบการทำโครงการพิเศษฯ

เรียน ผู้ช่วยศาสตราจารย์ศิริภรณ์ ชวเลขยางกูร

ด้วย นางสาวดวงสุดา แสงนนท์ และ นางสาวฐิติรัตน์ โล่ห์งาม นักศึกษาปริญญาตรี สาขาวิชาออกแบบแฟชั่นผ้าและเครื่องแต่งกาย ได้ดำเนินการทำโครงการพิเศษด้านออกแบบแฟชั่นผ้าและเครื่องแต่งกาย ในหัวข้อเรื่อง “การตกแต่งชุดราตรีด้วยผ้าเฉลี่ยงขดลาย” โดยมีอาจารย์กฤตพร ชูแสง เป็นอาจารย์ที่ปรึกษา

สาขาวิชาออกแบบแฟชั่นผ้าและเครื่องแต่งกาย พิจารณาแล้วเล็งเห็นว่า ท่านเป็นผู้มีความรู้ ความเชี่ยวชาญ และประสบการณ์ในหัวข้อดังกล่าว จึงขอเชิญท่านเป็นผู้เชี่ยวชาญพิจารณาเลือกชนิดของผ้า ขนาดของผ้าเฉลี่ยง และรูปแบบชุดราตรี เพื่อประกอบการทำโครงการพิเศษฯ และขอแสดงความขอบคุณมา ณ โอกาสนี้

จึงเรียนมาเพื่อโปรดพิจารณา

นงนิจ กรเงิน

(นางสาวเกศทิพย์ กรเงิน)

หัวหน้าสาขาวิชาออกแบบแฟชั่นผ้าและเครื่องแต่งกาย





บันทึกข้อความ

66

ส่วนราชการ สาขาวิชาออกแบบแฟชั่นผ้าและเครื่องแต่งกาย คณะเทคโนโลยีคหกรรมศาสตร์
ที่ สอพ พิเศษ/๒๕๕๘ วันที่ ๒๘ พฤษภาคม ๒๕๕๘
เรื่อง ขออนุญาตเป็นผู้เชี่ยวชาญพิจารณาผลงานประกอบการทำโครงการพิเศษฯ

เรียน อาจารย์อัจฉราวรรณ ณ สงขลา

ด้วย นางสาวดวงสุตา แสงนนท์ และ นางสาวฐิติรัตน์ โล่ห์งาม นักศึกษาปริญญาตรี สาขาวิชาออกแบบแฟชั่นผ้าและเครื่องแต่งกาย ได้ดำเนินการทำโครงการพิเศษด้านออกแบบแฟชั่นผ้า และเครื่องแต่งกาย ในหัวข้อเรื่อง “การตกแต่งชุดราตรีด้วยผ้าเฉลี่ยงขดลาย” โดยมีอาจารย์กฤตพร ชูแสง เป็นอาจารย์ที่ปรึกษา

สาขาวิชาออกแบบแฟชั่นผ้าและเครื่องแต่งกาย พิจารณาแล้วเล็งเห็นว่า ท่านเป็นผู้มีความรู้ ความเชี่ยวชาญ และประสบการณ์ในหัวข้อดังกล่าว จึงขออนุญาตท่านเป็นผู้เชี่ยวชาญพิจารณาเลือก ชนิดของผ้า ขนาดของผ้าเฉลี่ยง และรูปแบบชุดราตรี เพื่อประกอบการทำโครงการพิเศษฯ และขอแสดงความขอบคุณมา ณ โอกาสนี้

จึงเรียนมาเพื่อโปรดพิจารณา

กฤษิณี กรีเงิน

(นางสาวเกศทิพย์ กรีเงิน)

หัวหน้าสาขาวิชาออกแบบแฟชั่นผ้าและเครื่องแต่งกาย





บันทึกข้อความ

67

ส่วนราชการ สาขาวิชาออกแบบแฟชั่นผ้าและเครื่องแต่งกาย คณะเทคโนโลยีคหกรรมศาสตร์

ที่ สอพ พิเศษ/๒๕๕๘ วันที่ ๒๘ พฤษภาคม ๒๕๕๘

เรื่อง ขอเชิญเป็นผู้เชี่ยวชาญพิจารณาผลงานประกอบการทำโครงการพิเศษ

เรียน อาจารย์มัลลิกา จงจิตต์

ด้วย นางสาวดวงสุดา แสงนนท์ และ นางสาวฐิติรัตน์ โล่หังาม นักศึกษาปริญญาตรี สาขาวิชาออกแบบแฟชั่นผ้าและเครื่องแต่งกาย ได้ดำเนินการทำโครงการพิเศษด้านออกแบบแฟชั่นผ้า และเครื่องแต่งกาย ในหัวข้อเรื่อง “การตกแต่งชุดราตรีด้วยผ้าเฉลี่ยงขดลาย” โดยมีอาจารย์กฤตพร ชูแสง เป็นอาจารย์ที่ปรึกษา

สาขาวิชาออกแบบแฟชั่นผ้าและเครื่องแต่งกาย พิจารณาแล้วเล็งเห็นว่า ท่านเป็นผู้มีความรู้ ความเชี่ยวชาญ และประสบการณ์ในหัวข้อดังกล่าว จึงขอเชิญท่านเป็นผู้เชี่ยวชาญพิจารณาเลือกชนิดของผ้า ขนาดของผ้าเฉลี่ยง และรูปแบบชุดราตรี เพื่อประกอบการทำโครงการพิเศษฯ และขอแสดงความขอบคุณมา ณ โอกาสนี้

จึงเรียนมาเพื่อโปรดพิจารณา

เกศทิพย์ กรีเงิน

(นางสาวเกศทิพย์ กรีเงิน)

หัวหน้าสาขาวิชาออกแบบแฟชั่นผ้าและเครื่องแต่งกาย





บันทึกข้อความ

68

ส่วนราชการ สาขาวิชาออกแบบแฟชั่นผ้าและเครื่องแต่งกาย คณะเทคโนโลยีคหกรรมศาสตร์

ที่ สอพ พิเศษ/๒๕๕๘ วันที่ ๒๘ พฤษภาคม ๒๕๕๘

เรื่อง ขอเชิญเป็นผู้เชี่ยวชาญพิจารณาผลงานประกอบการทำโครงการงานพิเศษฯ

เรียน อาจารย์ณัฐชยา เปี้ยแก้ว

ด้วย นางสาวดวงสุดา แสงนนท์ และ นางสาวรัฐิรัตน์ โล่ห์งาม นักศึกษาปริญญาตรี สาขาวิชาออกแบบแฟชั่นผ้าและเครื่องแต่งกาย ได้ดำเนินการทำโครงการงานพิเศษด้านออกแบบแฟชั่นผ้า และเครื่องแต่งกาย ในหัวข้อเรื่อง “การตกแต่งชุดราตรีด้วยผ้าเฉลียงขดลาย” โดยมีอาจารย์กฤตพร ชูเส้ง เป็นอาจารย์ที่ปรึกษา

สาขาวิชาออกแบบแฟชั่นผ้าและเครื่องแต่งกาย พิจารณาแล้วเล็งเห็นว่า ท่านเป็นผู้มีความรู้ ความเชี่ยวชาญ และประสบการณ์ในหัวข้อดังกล่าว จึงขอเชิญท่านเป็นผู้เชี่ยวชาญพิจารณาเลือก ชนิดของผ้า ขนาดของผ้าเฉลียง และรูปแบบชุดราตรี เพื่อประกอบการทำโครงการงานพิเศษฯ และขอแสดงความขอบคุณมา ณ โอกาสนี้

จึงเรียนมาเพื่อโปรดพิจารณา

(นฉวิทย์ กริ่งเงิน)
(นางสาวเกศทิพย์ กริ่งเงิน)

หัวหน้าสาขาวิชาออกแบบแฟชั่นผ้าและเครื่องแต่งกาย





บันทึกข้อความ

69

ส่วนราชการ สาขาวิชาออกแบบแฟชั่นผ้าและเครื่องแต่งกาย คณะเทคโนโลยีคหกรรมศาสตร์

ที่ สอพ พิเศษ/๒๕๕๘ วันที่ ๒๘ พฤษภาคม ๒๕๕๘

เรื่อง ขอเชิญเป็นผู้เชี่ยวชาญพิจารณาผลงานประกอบการทำโครงการพิเศษฯ

เรียน ผู้ช่วยศาสตราจารย์พรณี วิศิษฎ์วงศ์

ด้วย นางสาวดวงสุดา แสงนนท์ และ นางสาวฐิติรัตน์ โล่หังาม นักศึกษาปริญญาตรี สาขาวิชาออกแบบแฟชั่นผ้าและเครื่องแต่งกาย ได้ดำเนินการทำโครงการพิเศษด้านออกแบบแฟชั่นผ้า และเครื่องแต่งกาย ในหัวข้อเรื่อง “การตกแต่งชุดราตรีด้วยผ้าเฉลี่ยงขดลาย” โดยมีอาจารย์กฤตพร ชูแสง เป็นอาจารย์ที่ปรึกษา

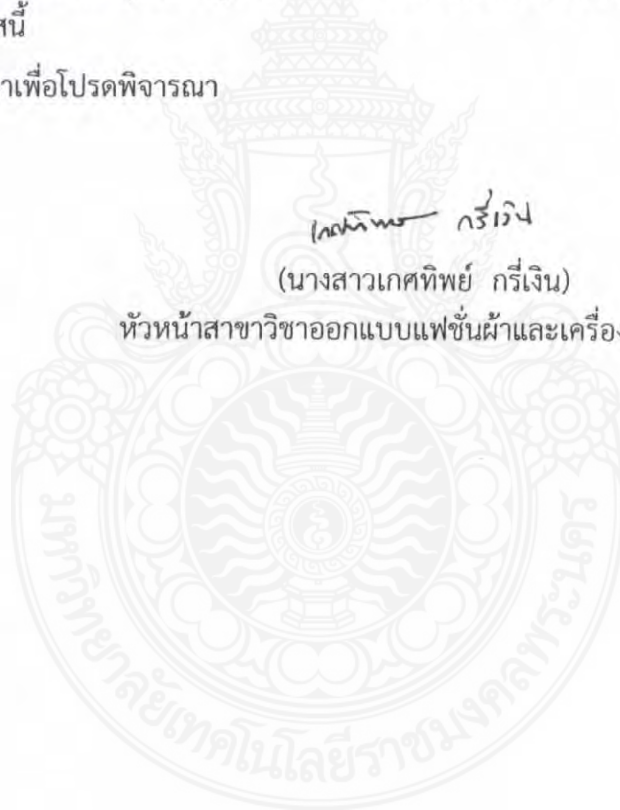
สาขาวิชาออกแบบแฟชั่นผ้าและเครื่องแต่งกาย พิจารณาแล้วเล็งเห็นว่า ท่านเป็นผู้มีความรู้ ความเชี่ยวชาญ และประสบการณ์ในหัวข้อดังกล่าว จึงขอเชิญท่านเป็นผู้เชี่ยวชาญพิจารณาเลือก ชนิดของผ้า ขนาดของผ้าเฉลี่ยง และรูปแบบชุดราตรี เพื่อประกอบการทำโครงการพิเศษฯ และขอแสดงความขอบคุณมา ณ โอกาสนี้

จึงเรียนมาเพื่อโปรดพิจารณา

เกศทิพย์ กริ่งเงิน

(นางสาวเกศทิพย์ กริ่งเงิน)

หัวหน้าสาขาวิชาออกแบบแฟชั่นผ้าและเครื่องแต่งกาย



ภาคผนวก ข

แบบสอบถามผู้เชี่ยวชาญ

เรื่อง การออกแบบชุดราตรีด้วยผ้าเจดีย์ขดลาย



แบบสอบถามสำหรับผู้เชี่ยวชาญ

เรื่อง การออกแบบชุดราตรีด้วยผ้าเฉลียงขดลาย

แบบสอบถาม เรื่อง การออกแบบชุดราตรีด้วยผ้าเฉลียงขดลาย ฉบับนี้จัดทำขึ้นเพื่อสอบถามความคิดเห็น และข้อเสนอแนะของผู้เชี่ยวชาญเกี่ยวกับการออกแบบชุดราตรีด้วยผ้าเฉลียงขดลาย ประกอบการศึกษารายวิชา โครงการพิเศษด้านออกแบบแฟชั่นผ้าและเครื่องแต่งกาย เรื่อง การออกแบบชุดราตรีด้วยผ้าเฉลียงขดลาย มีวัตถุประสงค์เพื่อศึกษาการขดลายด้วยผ้าเฉลียง เพื่อออกแบบและตัดเย็บชุดราตรีด้วยผ้าเฉลียงขดลาย และศึกษาความพึงพอใจของผู้บริโภคที่มีต่อชุดราตรีด้วยผ้าเฉลียงขดลาย

คำชี้แจงแบบสอบถามสำหรับผู้เชี่ยวชาญ

1. เลือกชนิดผ้าที่จะนำมาขดลาย จำนวน 5 ชนิด ให้ท่านพิจารณาเลือกผ้าที่เหมาะสมต่อการนำไปตัดเย็บผลงานสำเร็จ จำนวน 1 ชนิด
2. โปรดทำเครื่องหมาย ✓ ลงในช่องที่ตรงกับความคิดเห็นของท่านมากที่สุด และโปรดระบุข้อเสนอแนะเกี่ยวกับรูปแบบดังกล่าว (ถ้ามี)
3. ขอขอบพระคุณในความอนุเคราะห์เลือกผ้า

นางสาวดวงสุดา แสงนนท์ และ นางสาวจิติรัตน์ โล่ห์งาม
นักศึกษาสาขาออกแบบแฟชั่นผ้าและเครื่องแต่งกาย
คณะเทคโนโลยีคหกรรมศาสตร์ มหาวิทยาลัยเทคโนโลยีราชมงคลพระนคร

คำชี้แจงระดับความคิดเห็นในการประเมิน

ระดับ 1 หมายถึง มีความเหมาะสมน้อยที่สุด

ระดับ 2 หมายถึง มีความเหมาะสมน้อย

ระดับ 3 หมายถึง มีความเหมาะสมปานกลาง

ระดับ 4 หมายถึง มีความเหมาะสมมาก

ระดับ 5 หมายถึง มีความเหมาะสมมากที่สุด

ชนิดผ้า	ระดับความพึงพอใจ				
	1	2	3	4	5
1. ผ้าอแกนดี (เนื้อบาง)					
2. ผ้าอแกนดี (เนื้อหนา)					
3. ผ้าไหมแก้ว					
4. ผ้าชีฟอง					
5. ผ้าอร่อนสวรรค์					

ข้อเสนอแนะ

.....

.....

.....

ลงชื่อ ผู้ประเมิน
 (.....)
/...../.....

แบบสอบถามสำหรับผู้เชี่ยวชาญ

เรื่อง การออกแบบชุดราตรีด้วยผ้าเฉลียงขดลาย

แบบสอบถาม เรื่อง การออกแบบชุดราตรีด้วยผ้าเฉลียงขดลาย ฉบับนี้จัดทำขึ้นเพื่อสอบถามความคิดเห็น และข้อเสนอแนะของผู้เชี่ยวชาญเกี่ยวกับการออกแบบชุดราตรีด้วยผ้าเฉลียงขดลาย ประกอบการศึกษารายวิชา โครงการพิเศษด้านออกแบบแฟชั่นผ้าและเครื่องแต่งกาย เรื่อง การออกแบบชุดราตรีด้วยผ้าเฉลียงขดลาย มีวัตถุประสงค์เพื่อศึกษาการขดลายด้วยผ้าเฉลียง เพื่อออกแบบและตัดเย็บชุดราตรีด้วยผ้าเฉลียงขดลาย และศึกษาความพึงพอใจของผู้บริโภคที่มีต่อชุดราตรีด้วยผ้าเฉลียงขดลาย

คำชี้แจงแบบสอบถามสำหรับผู้เชี่ยวชาญ

1. เลือกชนิดขนาดผ้าเฉลียงเพื่อจะนำมาขดลาย จำนวน 2 ชนิด ให้ท่านพิจารณาเลือกผ้าที่เหมาะสมต่อการนำไปตัดเย็บผลงานสำเร็จ จำนวน 1 ชนิด
2. โปรดทำเครื่องหมาย ✓ ลงในช่องที่ตรงกับความคิดเห็นของท่านมากที่สุด และโปรดระบุข้อเสนอแนะเกี่ยวกับรูปแบบดังกล่าว (ถ้ามี)
3. ขอขอบพระคุณในความอนุเคราะห์เลือกผ้า

นางสาวดวงสุดา แสงนนท์ และ นางสาวฐิติรัตน์ โล่ห้างาม
นักศึกษาสาขาออกแบบแฟชั่นผ้าและเครื่องแต่งกาย
คณะเทคโนโลยีคหกรรมศาสตร์ มหาวิทยาลัยเทคโนโลยีราชมงคลพระนคร

คำชี้แจงระดับความคิดเห็นในการประเมิน

- ระดับ 1 หมายถึง มีความเหมาะสมน้อยที่สุด
 ระดับ 2 หมายถึง มีความเหมาะสมน้อย
 ระดับ 3 หมายถึง มีความเหมาะสมปานกลาง
 ระดับ 4 หมายถึง มีความเหมาะสมมาก
 ระดับ 5 หมายถึง มีความเหมาะสมมากที่สุด

ขนาดผ้า	ระดับความพึงพอใจ				
	1	2	3	4	5
1. ขนาด 1.5 เซนติเมตร					
2. ขนาด 2 เซนติเมตร					

ข้อเสนอแนะ

.....

.....

.....

ลงชื่อ ผู้ประเมิน
 (.....)
/...../.....



แบบสอบถามสำหรับผู้เชี่ยวชาญ เรื่อง การออกแบบชุดราตรีด้วยผ้าเฉลิยงขดลาย

แบบสอบถาม เรื่อง การออกแบบชุดราตรีด้วยผ้าเฉลิยงขดลาย ฉบับนี้จัดทำขึ้นเพื่อสอบถามความคิดเห็น และข้อเสนอแนะของผู้เชี่ยวชาญเกี่ยวกับการออกแบบชุดราตรีด้วยผ้าเฉลิยงขดลาย จำนวน 3 กลุ่ม กลุ่มละ 3 แบบ ประกอบการศึกษารายวิชา โครงการพิเศษด้านออกแบบแฟชั่นผ้าและเครื่องแต่งกาย เรื่อง การออกแบบชุดราตรีด้วยผ้าเฉลิยงขดลาย มีวัตถุประสงค์เพื่อศึกษาการขดลายด้วยผ้าเฉลิยง เพื่อออกแบบและตัดเย็บชุดราตรีด้วยผ้าเฉลิยงขดลาย และศึกษาความพึงพอใจของผู้บริโภคที่มีต่อชุดราตรีด้วยผ้าเฉลิยงขดลาย

คำชี้แจงแบบสอบถามสำหรับผู้เชี่ยวชาญ

1. จากผลงานการออกแบบ จำนวน 3 กลุ่ม กลุ่มละ 3 แบบ ให้ท่านพิจารณาเลือกแบบชุดที่เหมาะสมต่อการนำไปตัดเย็บผลงานสำเร็จ จำนวน 3 แบบ
2. โปรดทำเครื่องหมาย ✓ ลงในช่องที่ตรงกับความคิดเห็นของท่านมากที่สุด และโปรดระบุข้อเสนอแนะเกี่ยวกับรูปแบบดังกล่าว (ถ้ามี)
3. ขอขอบพระคุณในความอนุเคราะห์เลือกรูปแบบชุด

นางสาวดวงสุดา แสงนนท์ และ นางสาวฐิติรัตน์ โล่ห์งาม
นักศึกษาสาขาออกแบบแฟชั่นผ้าและเครื่องแต่งกาย
คณะเทคโนโลยีคหกรรมศาสตร์ มหาวิทยาลัยเทคโนโลยีราชมงคลพระนคร

คำชี้แจงระดับความคิดเห็นในการประเมิน

- ระดับ 1 หมายถึง มีความเหมาะสมน้อยที่สุด
 ระดับ 2 หมายถึง มีความเหมาะสมน้อย
 ระดับ 3 หมายถึง มีความเหมาะสมปานกลาง
 ระดับ 4 หมายถึง มีความเหมาะสมมาก
 ระดับ 5 หมายถึง มีความเหมาะสม มากที่สุด

รูปแบบชุด	ระดับความคิดเห็น				
	5	4	3	2	1
1.กลุ่มชุดราตรีติดกันเข้ารูป สั้นเหนือเข่า ไม่มีแขน แบบที่ 1					
2.กลุ่มชุดราตรีติดกันเข้ารูป สั้นเหนือเข่า ไม่มีแขน แบบที่ 2					
3.กลุ่มชุดราตรีติดกันเข้ารูป สั้นเหนือเข่า ไม่มีแขน แบบที่ 3					
4.กลุ่มชุดราตรีติดกันเข้ารูป เว้าช่วงเอว สั้นเหนือเข่าไม่มีแขน แบบที่ 1					
5.กลุ่มชุดราตรีติดกันเข้ารูป เว้าช่วงเอว สั้นเหนือเข่าไม่มีแขน แบบที่ 2					
6.กลุ่มชุดราตรีติดกันเข้ารูป เว้าช่วงเอว สั้นเหนือเข่าไม่มีแขน แบบที่ 3					
7.กลุ่มชุดราตรีชุดติดกันเข้ารูป สั้นเหนือเข่า มีแขน แบบที่ 1					
8.กลุ่มชุดราตรีชุดติดกันเข้ารูป สั้นเหนือเข่า มีแขน แบบที่ 2					
9.กลุ่มชุดราตรีชุดติดกันเข้ารูป สั้นเหนือเข่า มีแขน แบบที่ 3					

ข้อเสนอแนะ

.....

ลงชื่อ ผู้ประเมิน

(.....)

...../...../.....

ภาคผนวก ค

แบบสอบถามความพึงพอใจของผู้บริโภค

เรื่อง การออกแบบชุดราตรีด้วยผ้าเฉลียงขดลาย



แบบสอบถามความพึงพอใจ เรื่อง การออกแบบชุดราตรีด้วยผ้าเฉลียงขดลาย

คำชี้แจงแบบสอบถาม

1. แบบสอบถามฉบับนี้ จัดทำขึ้นเพื่อประกอบการศึกษาโครงการพิเศษด้านออกแบบแฟชั่นผ้าและเครื่องแต่งกาย เรื่อง การออกแบบชุดราตรีด้วยผ้าเฉลียงขดลาย จัดทำโดยนางสาวดวงสุดา แสงนนท์ และ นางสาวฐิติรัตน์ โล่ห้างม นักศึกษาระดับปริญญาตรี สาขาวิชาออกแบบแฟชั่นผ้าและเครื่องแต่งกาย คณะเทคโนโลยีคหกรรมศาสตร์ มหาวิทยาลัยเทคโนโลยีราชมงคลพระนคร โดยมีอาจารย์กฤตพร ชูแสง เป็นอาจารย์ที่ปรึกษา และผู้ช่วยศาสตราจารย์เสาวลักษณ์ คงคาอุยฉาย เป็นที่ปรึกษาร่วม
2. โครงการพิเศษด้านออกแบบแฟชั่นผ้าและเครื่องแต่งกาย เรื่อง การออกแบบชุดราตรีด้วยผ้าเฉลียงขดลาย มีวัตถุประสงค์เพื่อศึกษาการขดลายด้วยผ้าเฉลียง เพื่อออกแบบและตัดเย็บชุดราตรีด้วยผ้าเฉลียงขดลาย และศึกษาความพึงพอใจของผู้บริโภคที่มีต่อชุดราตรีด้วยผ้าเฉลียงขดลาย
3. แบบสอบถามฉบับนี้แบ่งออกเป็น 2 ตอน ประกอบด้วยตอนที่ 1 ข้อมูลทั่วไปของผู้ตอบแบบสอบถาม และตอนที่ 2 ความพึงพอใจต่อการออกแบบชุดราตรีด้วยผ้าเฉลียงขดลาย
4. ขอความร่วมมือในการออกแบบสอบถามตามความเป็นจริงของท่านมากที่สุด และตอบให้ครบทุกข้อเพื่อประโยชน์สูงสุดในการนำข้อมูลไปใช้ประกอบการศึกษาโครงการพิเศษต่อไป

ขอขอบพระคุณในความร่วมมือตอบแบบสอบถาม

นางสาวดวงสุดา แสงนนท์ และ นางสาวฐิติรัตน์ โล่ห้างม
นักศึกษาระดับปริญญาตรี สาขาวิชาออกแบบแฟชั่นผ้าและเครื่องแต่งกาย
คณะเทคโนโลยีคหกรรมศาสตร์ มหาวิทยาลัยเทคโนโลยีราชมงคลพระนคร

ตอนที่ 1 ข้อมูลพื้นฐานของผู้ตอบแบบสอบถาม

คำชี้แจง กรุณาทำเครื่องหมาย ✓ ลงในวงเล็บให้ตรงกับความเป็นจริง

1. เพศ

ชาย หญิง

2. อายุ

ต่ำกว่า 25 ปี 25-30 ปี มากกว่า 30 ปีขึ้นไป

3. อาชีพ

นิสิต/นักศึกษา ข้าราชการ พนักงานทั่วไป ธุรกิจส่วนตัว

4. ระดับการศึกษา

ต่ำกว่าปริญญาตรี ปริญญาตรี สูงกว่าปริญญาตรี

5. รายได้ต่อเดือน

ต่ำกว่า 5,000 บาท 5,001-10,000 บาท 10,001-15,000 บาท

15,001 ขึ้นไป



ตอนที่ 2 ความพึงพอใจของผู้บริโภคที่มีต่อเสื่อสตรีที่ทำจากไส้ไก่
คำชี้แจง กรุณาทำเครื่องหมาย / ในช่องว่างให้ตรงกับความจริง
โดยแบ่งระดับความพึงพอใจเป็น 5 ระดับ ดังนี้

ระดับ 1 หมายถึง มีความเหมาะสมน้อยที่สุด

ระดับ 2 หมายถึง มีความเหมาะสมน้อย

ระดับ 3 หมายถึง มีความเหมาะสมปานกลาง

ระดับ 4 หมายถึง มีความเหมาะสมมาก

ระดับ 5 หมายถึง มีความเหมาะสม มากที่สุด

ชุดที่	หัวข้อ	ระดับความพึงพอใจ				
		1	2	3	4	5
ชุดที่ 1	1. ความคิดริเริ่มสร้างสรรค์					
	2. รูปแบบลวดลาย					
	3. ความเหมาะสมของรูปแบบชุดราตรี					
	4. ความสวยงาม					
	5. ความคงทน					
	6. ความพึงพอใจโดยรวม					

ข้อเสนอแนะ

.....

.....

.....

ชุดที่	หัวข้อ	ระดับความพึงพอใจ				
		1	2	3	4	5
ชุดที่ 2	1. ความคิดริเริ่มสร้างสรรค์					
	2. รูปแบบลวดลาย					
	3. ความเหมาะสมของรูปแบบชุดราตรี					
	4. ความสวยงาม					
	5. ความคงทน					
	6. ความพึงพอใจโดยรวม					

ข้อเสนอแนะ

.....

.....

.....



ชุดที่	หัวข้อ	ระดับความพึงพอใจ				
		1	2	3	4	5
ชุดที่ 3	1. ความคิดริเริ่มสร้างสรรค์					
	2. รูปแบบลวดลาย					
	3. ความเหมาะสมของรูปแบบชุดราตรี					
	4. ความสวยงาม					
	5. ความคงทน					
	6. ความพึงพอใจโดยรวม					

ข้อเสนอแนะ

.....

.....

.....

ขอขอบพระคุณที่ให้ความร่วมมือในการตอบแบบสอบถาม



ประวัติผู้ศึกษา



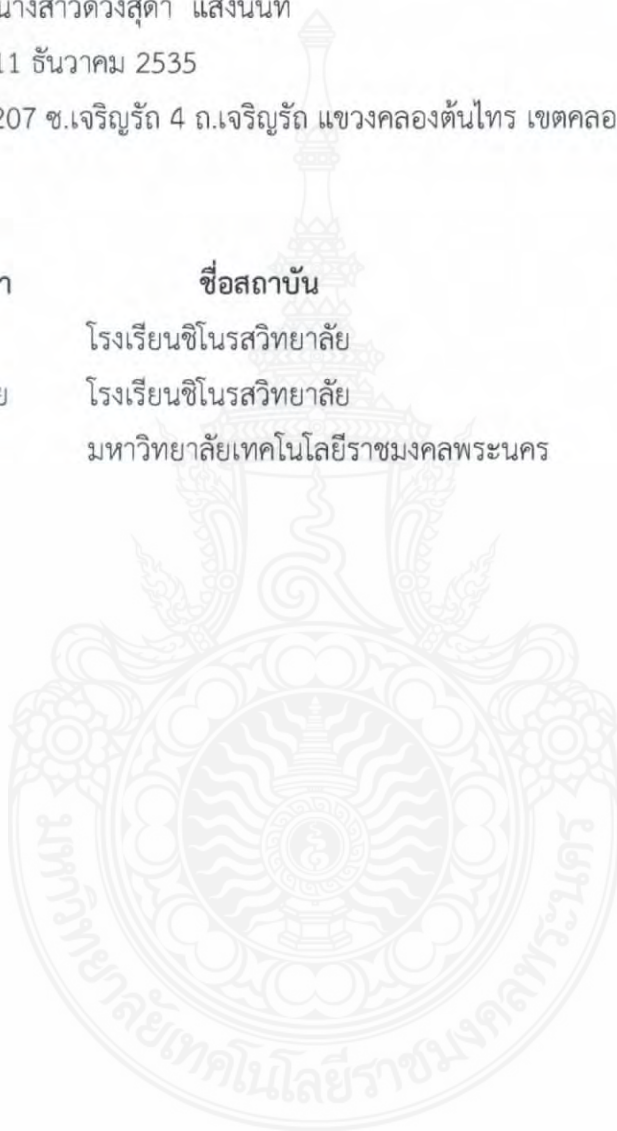
ประวัติผู้ศึกษา



ชื่อ นามสกุล นางสาวดวงสุดา แสงนนท์
วัน เดือน ปีเกิด 11 ธันวาคม 2535
ภูมิลำเนา 207 ซ.เจริญรัช 4 ถ.เจริญรัช แขวงคลองตันใต้ เขตคลองสาน กทม. 10600

ประวัติการศึกษา

วุฒิการศึกษา	ชื่อสถาบัน	ปีที่สำเร็จการศึกษา
ระดับมัธยมศึกษาตอนต้น	โรงเรียนชินอรสวิทยาลัย	2550
ระดับมัธยมศึกษาตอนปลาย	โรงเรียนชินอรสวิทยาลัย	2553
ระดับอุดมศึกษา	มหาวิทยาลัยเทคโนโลยีราชมงคลพระนคร	2557



ประวัติผู้ศึกษา



ชื่อ นามสกุล นางสาวฐิติรัตน์ โล่ห์งาม
วัน เดือน ปีเกิด 6 ตุลาคม 2536
ภูมิลำเนา 3 หมู่บ้านชลนิเวศน์ ถ.ประชาชื่น เขตจตุจักร แขวงลาดยาว กทม. 10900

ประวัติการศึกษา

วุฒิการศึกษา	ชื่อสถาบัน	ปีที่สำเร็จการศึกษา
ระดับมัธยมตอนต้น	โรงเรียนมัธยมประชานิเวศน์	2550
ระดับมัธยมตอนปลาย	โรงเรียนมัธยมประชานิเวศน์	2553
ระดับอุดมศึกษา	มหาวิทยาลัยเทคโนโลยีราชมงคลพระนคร	2557

