



การควบคุมและการตรวจสอบคุณภาพการผลิตชิ้นส่วนยานยนต์  
ของฝ่ายประกันคุณภาพ โรงงานผู้รับจ้างผลิต  
Quality Control and Inspection of Auto-Parts in Quality  
Assurance (Q.A.) Section of Vendors

ยุทธ ไถยวรรณ<sup>1\*</sup>

<sup>1</sup>ผู้ช่วยศาสตราจารย์ คณะเทคโนโลยีอุตสาหกรรม มหาวิทยาลัยราชภัฏเพชรบุรี จ.เพชรบุรี 76000

บทคัดย่อ

การวิจัยเรื่องการควบคุมและการตรวจสอบคุณภาพการผลิตชิ้นส่วนยานยนต์ของฝ่ายประกันคุณภาพ โรงงานผู้รับจ้างผลิต พบว่า ผู้จัดการมีความเห็นต่อระดับปฏิบัติการควบคุมและการตรวจสอบคุณภาพผลิตภัณฑ์ ปฏิบัติอยู่ในระดับมาก ได้แก่ โรงงานผลิตชิ้นส่วนอุปกรณ์ตกแต่งและโรงงานผลิตชิ้นส่วนอื่นๆ พนักงานมีความคิดเห็นต่อระดับปฏิบัติการควบคุมและการตรวจสอบคุณภาพผลิตภัณฑ์อยู่ในระดับมาก ได้แก่ โรงงานผลิตชิ้นส่วนตัวถัง โรงงานผลิตชิ้นส่วนอุปกรณ์ตกแต่ง และโรงงานผลิตชิ้นส่วนอื่นๆ ผลการเปรียบเทียบระดับปฏิบัติการควบคุมและการตรวจสอบคุณภาพผลิตภัณฑ์ตามประเภทของโรงงานผู้รับจ้างผลิตชิ้นส่วนยานยนต์ มีระดับปฏิบัติการควบคุมและการตรวจสอบคุณภาพผลิตภัณฑ์แตกต่างกันอย่างมีนัยสำคัญทางสถิติที่ระดับ .05 โดยวิเคราะห์ด้วยโปรแกรม SPSS ในสถิติ t-test, One-way ANOVA และ Multiple Comparison

Abstract

The results revealed that the manager's opinions towards operation of quality control and inspection of auto-parts at a high level were lineworkers in car accessory production plant and other production plant. The opinions of the office workers towards operation of quality control and inspection of auto parts at a high level were lineworkers in car body production plant, car accessory production plant, and other production plant. When comparing the operation level of quality control and inspection of plants classified by types of vendors, it was found that there was a significant difference at .05 level. The collected data were analyzed by SPSS program into percentage, mean standard deviation, t-test, one-way ANOVA and multiple comparison.

คำสำคัญ : การตรวจสอบ การควบคุมคุณภาพ ชิ้นส่วนยานยนต์ โรงงานผู้รับจ้างผลิต

Key words : inspection, quality control, auto-parts, vendor

\*ผู้นิพนธ์ประสานงาน ไปรษณีย์อิเล็กทรอนิกส์ [dr.yuth\\_go@hotmail.com](mailto:dr.yuth_go@hotmail.com) โทร. (032) 414455





## 1. บทนำ

ประเทศไทยเป็นประเทศผู้ผลิตรถยนต์ใหญ่เป็นอันดับ 16 ของโลก และเป็นอันดับ 5 ของเอเชีย รองจากประเทศญี่ปุ่น เกาหลี จีน และอินเดีย มีอัตราการขยายตัวที่สูงมาก คือประมาณร้อยละ 120 ใน 5 ปี และกำลังพัฒนาขึ้นเป็นประเทศผลิตยานยนต์ เพื่อการส่งออกรายสำคัญของโลก (สุพงศ์ ชยุตสาหกิจ, 2549) และผู้ประกอบการด้านอุตสาหกรรมยานยนต์และผู้รับจ้างผลิตชิ้นส่วนยานยนต์ (Vendors) ได้มีความคิดตรงกันที่จะพัฒนาและเพิ่มขีดความสามารถในการผลิตชิ้นส่วนให้กับโรงงานผู้ประกอบรถยนต์ให้ได้ทั้งปริมาณและคุณภาพตามเวลาที่กำหนด (ดำรง ทวีแสงสกุลไทย, 2545) ได้กล่าวว่า ชิ้นส่วนยานยนต์ที่ผลิตได้อย่างมีคุณภาพ จะส่งผลให้รถยนต์ที่ผลิตสำเร็จมีคุณภาพตามไปด้วยเช่นเดียวกัน ในการผลิตรถยนต์หนึ่งคันจำเป็นต้องใช้ชิ้นส่วนประกอบจำนวนมาก เฉพาะการผลิตรถยนต์หนึ่งส่วนบุคคลหนึ่งคันจะต้องใช้ส่วนประกอบ ประมาณ 32,000 ชิ้น และในการผลิตชิ้นส่วนประกอบโรงงานผู้ประกอบรถยนต์ไม่สามารถผลิตชิ้นส่วนได้เองทั้งหมด จึงจำเป็นต้องว่าจ้างโรงงานผู้รับจ้างผลิตเป็นผู้ผลิตชิ้นส่วนให้กับทางบริษัท (จีระศักดิ์ เกาะสูงเนิน, 2549) การให้บริษัทอื่นเป็นผู้รับจ้างผลิตชิ้นส่วนนี้ (พิภพ ผลิตกรรม, 2545) ได้กล่าวว่า บริษัทผู้ว่าจ้างผลิตไม่สามารถเข้าไปควบคุมคุณภาพในกระบวนการผลิตได้ การผลิตชิ้นส่วนโดยโรงงาน ผู้รับจ้างผลิต ถือว่ามีความสำคัญอย่างมากต่อคุณภาพของชิ้นส่วนยานยนต์ที่ผลิตและจะส่งผลต่อคุณภาพรถยนต์ที่ประกอบสำเร็จแล้วด้วยเช่นกัน และหากรถยนต์ที่จำหน่ายให้แก่ลูกค้าไม่ได้มาตรฐาน หรือขาดคุณภาพก็จะเกิดการร้องเรียน (claim) ขึ้นได้ รถยนต์ที่จำหน่ายในท้องตลาด ถึงแม้จะมีอัตราการร้องเรียนเรื่องคุณภาพสินค้าจากผู้บริโภคน้อยครั้งในรอบหนึ่งปี เมื่อเปรียบเทียบกับอัตราการผลิตแต่รถยนต์เป็นสินค้าที่มีราคาสูง เมื่อมีการร้องเรียนหรือให้ชดใช้ค่าเสียหาย ประชาชนโดยทั่วไป ตลอด

จนต่อมวชนสาขาต่างๆ เช่น วิทยุ โทรทัศน์ หนังสือ จะให้ความสำคัญและประเมินค่าว่าจนวนอาจทำให้ภาพพจน์หรือภาพลักษณ์บริษัทเสียหายได้ จากข่าวการทุบรถยนต์ฮอนด้าซีอาร์วี (CRV) ของผู้บริโภครที่ปรากฏในหน้าหนังสือพิมพ์ไทยรัฐ (ไทยรัฐ, ศุกร์ที่ 28, หน้า 1) ที่แพร่ออกไป ทำให้ภาพลักษณ์ของตราสินค้าตกต่ำ ผู้บริโภคขาดความมั่นใจในคุณภาพสินค้า ซึ่งจะส่งผลเสียโดยตรงต่อทางบริษัทโดยเฉพาะยอดขาย ไตรมาสที่ 1 และไตรมาสที่ 2 ของปี พ.ศ. 2548 มีการร้องเรียนเกี่ยวกับคุณภาพของรถยนต์มีมากถึง 16 ราย ซึ่งข่าวการเรียกร้องสิทธิ์ของผู้บริโภค ทำให้ยอดขายตกต่ำลงไปอีก และเป็นไปอย่างต่อเนื่อง ในการคุณภาพลักษณ์ให้กลับคืนมาบริษัทจะต้องลงทุนสูงในการจูงใจ ซึ่งต้องใช้สื่อโฆษณาที่หลากหลาย และอาจต้องใช้ระยะเวลานาน สุดท้ายบริษัทก็จะเสียโอกาสทางการค้าให้กับบริษัทคู่แข่งอื่นๆ ไปด้วย

จากสภาพและปัญหาดังกล่าว จึงมีคำถามวิจัยว่า โรงงานผู้รับจ้างผลิตชิ้นส่วนยานยนต์มีระดับปฏิบัติการในการควบคุมและการตรวจสอบคุณภาพผลิตภัณฑ์ที่ผลิตอย่างไร จึงทำให้เกิดข้อผิดพลาดหรือข้อบกพร่องเกี่ยวกับคุณภาพขึ้นได้ จากปัญหาและคำถามวิจัยดังกล่าว ผู้วิจัยจึงสนใจศึกษาเรื่อง การควบคุมและการตรวจสอบคุณภาพผลิตภัณฑ์ประเภทชิ้นส่วนยานยนต์ของฝ่ายประกันคุณภาพ โรงงานผู้รับจ้างผลิต โดยศึกษาความคิดเห็นจากผู้จัดการและพนักงานฝ่ายประกันคุณภาพโรงงานผู้รับจ้างผลิต (อัจฉรา จันทร์ฉาย และคณะ, 2549) ว่าโรงงานผู้รับจ้างผลิตทั้ง 7 ประเภท มีระดับปฏิบัติการเกี่ยวกับการควบคุมและการตรวจสอบคุณภาพอย่างไรใน 3 ส่วน ได้แก่ ส่วนปัจจัยนำเข้า ส่วนกระบวนการผลิต และส่วนผลผลิต ผลที่ได้จากการวิจัยจะเป็นประโยชน์ต่อโรงงานผู้ส่งผลิต โรงงานผู้รับจ้างผลิตชิ้นส่วนยานยนต์ไทยที่จะนำข้อค้นพบไปพัฒนาหรือปรับปรุงการผลิตให้ชิ้นส่วนยานยนต์ที่ผลิตได้คุณภาพ สามารถแข่งขันกับนานาชาติได้และเป็นประโยชน์ต่อภาครัฐที่เกี่ยวข้องกับ



อุตสาหกรรมยานยนต์ในการที่จะนำข้อมูลจากการวิจัยไปพิจารณาเพื่อประกอบการตัดสินใจในการส่งเสริมสนับสนุนให้ภาคเอกชนสามารถแข่งขันกับคู่แข่งด้านคุณภาพระดับนานาชาติได้ และนอกจากนี้ยังเป็นประโยชน์ในเชิงวิชาการที่ช่วยส่งเสริมให้เกิดองค์ความรู้ใหม่ทางด้านการควบคุม และการตรวจสอบคุณภาพผลิตภัณฑ์ประเภทชิ้นส่วนยานยนต์ให้ขยายวงกว้างมากยิ่งขึ้นอีกด้วย

### 1.1 วัตถุประสงค์การวิจัย

วัตถุประสงค์ของการวิจัย ดังนี้

1. เพื่อศึกษาระดับปฏิบัติเกี่ยวกับการควบคุม และการตรวจสอบคุณภาพผลิตภัณฑ์ ในส่วนของปัจจัยนำเข้า กระบวนการผลิต และส่วนการผลิต ตามความคิดเห็นของผู้จัดการฝ่ายประกันคุณภาพของโรงงาน ผู้รับจ้างผลิต จำแนกตามประเภทของโรงงาน
2. เพื่อศึกษาระดับปฏิบัติเกี่ยวกับการควบคุม และการตรวจสอบคุณภาพผลิตภัณฑ์ ในส่วนของปัจจัยนำเข้า กระบวนการผลิต และส่วนผลผลิต ตามความคิดเห็นของพนักงานฝ่ายประกันคุณภาพของโรงงาน ผู้รับจ้างผลิต จำแนกตามประเภทของโรงงาน
3. เพื่อเปรียบเทียบระดับปฏิบัติเกี่ยวกับการควบคุม และการตรวจสอบคุณภาพผลิตภัณฑ์ ในส่วนของปัจจัยนำเข้า กระบวนการผลิต และส่วนผลผลิต ตามความคิดเห็นของผู้จัดการกับพนักงานฝ่ายประกันคุณภาพ จำแนกตามประเภทของโรงงาน
4. เพื่อเปรียบเทียบระดับปฏิบัติเกี่ยวกับการควบคุมและการตรวจสอบคุณภาพผลิตภัณฑ์ ในส่วนของปัจจัยนำเข้า กระบวนการผลิต และส่วนผลผลิตของโรงงานผู้รับจ้างผลิตชิ้นส่วนยานยนต์

### 1.2 ขอบเขตการวิจัย

#### 1. ขอบเขตด้านตัวแปร

1.1 ความคิดเห็นของฝ่ายประกันคุณภาพโรงงานผู้รับจ้างผลิตชิ้นส่วน แยกเป็น

- 1.1.1 ผู้จัดการฝ่ายประกันคุณภาพ
- 1.1.2 พนักงานฝ่ายประกันคุณภาพ
- 1.2 ประเภทของโรงงานผู้รับจ้างผลิตชิ้นส่วนยานยนต์ แยกเป็น 7 ประเภท ได้แก่
  - 1.2.1 โรงงานผู้รับจ้างผลิตชิ้นส่วนยานยนต์
  - 1.2.2 โรงงานผู้รับจ้างผลิตชิ้นส่วนอุปกรณ์ไฟฟ้า
  - 1.2.3 โรงงานผู้รับจ้างผลิตชิ้นส่วนระบบขับเคลื่อนและถ่ายทอดกำลัง
  - 1.2.4 โรงงานผู้รับจ้างผลิตชิ้นส่วนระบบกันสะเทือนและเบรก
  - 1.2.5 โรงงานผู้รับจ้างผลิตชิ้นส่วนตัวถัง
  - 1.2.6 โรงงานผู้รับจ้างผลิตชิ้นส่วนอุปกรณ์ตกแต่ง
  - 1.2.7 โรงงานผู้รับจ้างผลิตชิ้นส่วนอื่นๆ

### 2. ขอบเขตด้านพื้นที่

การวิจัยครั้งนี้ได้ศึกษาจากโรงงานผู้รับจ้างผลิตชิ้นส่วนยานยนต์ให้กับบริษัท ฮอนด้า ออโตโมบิล (ประเทศไทย) จำกัด

### 1.3 ประโยชน์ที่ได้รับจากการวิจัย

ผลที่ได้จากการวิจัยในครั้งนี้ จะเป็นประโยชน์ต่อองค์กรภาครัฐ เอกชน และในเชิงวิชาการ ดังนี้

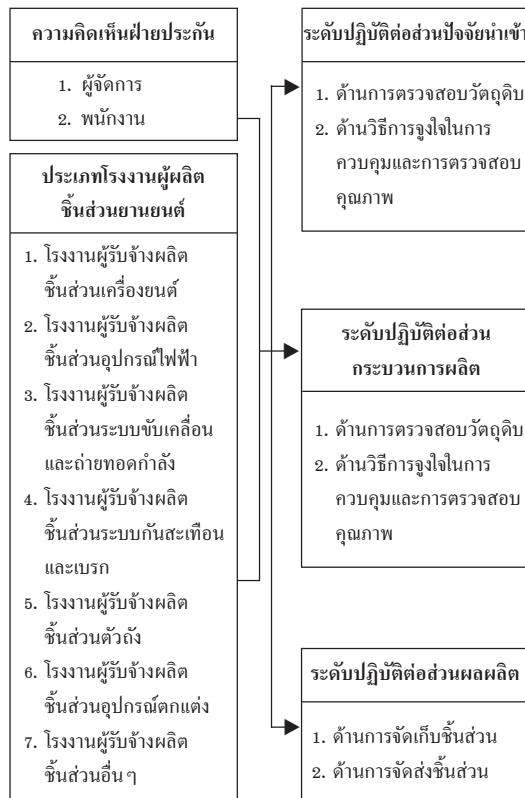
1. ประโยชน์ต่อภาคเอกชน ข้อมูลที่ได้จากการศึกษาจะนำเสนอต่อองค์กรอุตสาหกรรมยานยนต์ไทย ให้ตระหนักในเรื่องของคุณภาพชิ้นส่วนยานยนต์ที่ผลิตมากยิ่งขึ้น ตลอดจนเป็นการลดค่าใช้จ่ายในการผลิต อันเป็นประโยชน์ของผู้บริโภคที่แท้จริง
2. ประโยชน์ต่อภาครัฐ เป็นข้อมูลให้หน่วยราชการที่เกี่ยวข้องกับอุตสาหกรรมยานยนต์ไทย เพื่อประกอบการตัดสินใจในการส่งเสริมสนับสนุนให้ผู้ประกอบการเกี่ยวกับชิ้นส่วนยานยนต์ หรือธุรกิจยานยนต์ไทย สามารถแข่งขันกับนานาชาติได้ ใน

เรื่องคุณภาพสินค้า เช่น หน่วยงานส่งเสริมการลงทุน (บี โอ ไอ) สถาบันรับรองมาตรฐานไอเอสโอ (สรอ.) สำนักงานมาตรฐานผลิตภัณฑ์อุตสาหกรรม (สมอ.) สภาอุตสาหกรรมแห่งประเทศไทย (ส.อ.ท.) เป็นต้น

3. ประโยชน์ในเชิงวิชาการ ข้อมูลที่ได้จากการวิจัย จะเป็นส่วนหนึ่งในการส่งเสริมองค์ความรู้ใหม่ทางด้านการควบคุมและการตรวจสอบคุณภาพผลิตภัณฑ์ ประเภทชิ้นส่วนยานยนต์ ในด้านของการสอนการถ่ายทอดในสถาบันอุดมศึกษาและพนักงานที่ปฏิบัติงานในโรงงานอุตสาหกรรม จะช่วยให้เนื้อหาสาระ หรือองค์ความรู้กว้างขวางมากยิ่งขึ้น ในด้านการผลิตเอกสารตำรา จะช่วยให้ได้เนื้อหาสาระที่มีความครอบคลุมและสมบูรณ์มากยิ่งขึ้น

#### 1.4 กรอบแนวคิดในการวิจัย

การวิจัยครั้งนี้ผู้วิจัยกำหนดกรอบแนวคิดในการวิจัยจากการศึกษาเอกสารและงานวิจัยที่เกี่ยวข้อง ดังนี้



ภาพที่ 1 กรอบแนวคิดในการวิจัย

#### 1.5 สมมติฐานการวิจัย

ในการทดสอบสมมติฐานตามวัตถุประสงค์การวิจัย ผู้วิจัยกำหนดเอาไว้ดังนี้ วัตถุประสงค์การวิจัยข้อที่ 1 และข้อที่ 2 ผู้วิจัยวิเคราะห์ข้อมูล และบรรยายลักษณะของข้อมูล โดยไม่มีการกำหนดสมมติฐานเพื่อการทดสอบ การกำหนดสมมติฐานการวิจัยนี้ ผู้วิจัยจึงกำหนดให้สอดคล้องกับวัตถุประสงค์การวิจัย ข้อ 3 และข้อ 4 ดังนี้

1. ผู้จัดการกับพนักงานฝ่ายประกันคุณภาพ จำแนกตามประเภทของโรงงานผู้รับจ้างผลิตชิ้นส่วนยานยนต์ มีความคิดเห็นต่อระดับปฏิบัติเกี่ยวกับการควบคุมและการตรวจสอบคุณภาพผลิตภัณฑ์แตกต่างกัน (ตามความมุ่งหมายการวิจัยข้อที่ 3)

2. ประเภทของโรงงานผู้ผลิตชิ้นส่วนยานยนต์ ทั้ง 7 ประเภท มีระดับปฏิบัติเกี่ยวกับการควบคุม และการตรวจสอบคุณภาพผลิตภัณฑ์ ในส่วนของปัจจัยนำเข้า ส่วนกระบวนการผลิต และส่วนผลผลิตแตกต่างกัน (ตามวัตถุประสงค์ของการวิจัยข้อที่ 4)

#### 2. วิธีการศึกษา

ในการวิจัยเรื่อง การควบคุมและการตรวจสอบคุณภาพผลิตภัณฑ์ ประเภทชิ้นส่วนยานยนต์ของฝ่ายประกันคุณภาพ โรงงานผู้รับจ้างผลิต ผู้วิจัยกำหนดวิธีการศึกษาเอาไว้ตามขั้นตอน ดังนี้

**ขั้นตอนที่ 1** กำหนดปัญหาการวิจัยสถานการณ์ที่เกิดขึ้นจากภายนอก เกี่ยวกับคุณภาพผลิตภัณฑ์ประเภทชิ้นส่วนยานยนต์ผู้วิจัยนำมาเป็นประเด็นปัญหาการวิจัยโดยศึกษาวรรณกรรมที่เกี่ยวข้องเพิ่มเติมแล้วมาเรียบเรียงในหัวข้อความเป็นมาและความสำคัญของปัญหาการวิจัย ซึ่งขั้นตอนที่ 1 จะประกอบด้วย ปัญหาการวิจัย คำถามวิจัย วัตถุประสงค์การวิจัย และประโยชน์ที่คาดว่าจะได้รับจากการวิจัย

**ขั้นตอนที่ 2** การทบทวนวรรณกรรมที่เกี่ยวข้องกับผู้วิจัยศึกษาแนวคิดและทฤษฎีต่างๆ ให้ครอบคลุมประเด็นปัญหาวิจัย และกำหนดเป็นตัวแปรในการศึกษา



**ขั้นตอนที่ 3** การสร้างเครื่องมือการวิจัย เครื่องมือที่ใช้ในการวิจัยเป็นแบบมาตราส่วนประมาณค่า 5 ระดับ โดยเครื่องมือที่สร้างขึ้นมานำไปทดลองเพื่อหาประสิทธิภาพ ได้ค่า  $\alpha$  (Alpha) = .96 เมื่อแบบสอบถามที่พัฒนาขึ้นมามีคุณภาพตามที่ต้องการแล้ว ผู้วิจัยนำไปถามความคิดเห็นของผู้จัดการจำนวน 61 คน และพนักงานฝ่ายประกันคุณภาพเกี่ยวกับระดับปฏิบัติในการควบคุม และการตรวจสอบคุณภาพผลิตภัณฑ์ จำนวน 183 คน จาก 120 โรงงาน

**ขั้นตอนที่ 4** การเก็บรวบรวมข้อมูล ผู้วิจัยส่งแบบสอบถามทางไปรษณีย์ และจัดซองเปล่าติดแสตมป์ และกำหนดซองถึงผู้วิจัยให้ผู้ตอบแบบสอบถามที่ตอบเสร็จ รวบรวม และส่งกลับมาถึงผู้วิจัยภายในขอบเขตเวลาที่กำหนด หากล่าช้าผู้วิจัยติดตามด้วยตนเอง และติดตามทางโทรศัพท์

**ขั้นตอนที่ 5** วิเคราะห์ข้อมูล ผู้วิจัยกำหนดผลการวิเคราะห์ข้อมูลเอาไว้ 6 ตอน ดังนี้

ตอนที่ 1 ผลการวิเคราะห์ข้อมูลพื้นฐานทั่วไปของผู้ตอบแบบสอบถาม

ตอนที่ 2 ผลการวิเคราะห์ระดับปฏิบัติเกี่ยวกับการควบคุม และการตรวจสอบคุณภาพผลิตภัณฑ์ ในส่วนของปัจจัยนำเข้า กระบวนการผลิต และส่วนผลผลิต ตามความคิดเห็นของผู้จัดการฝ่ายประกันคุณภาพของโรงงานผู้รับจ้างผลิต จำแนกตามประเภทของโรงงานผู้รับจ้างผลิต ใช้สถิติ  $\bar{X}$  และ S.D.

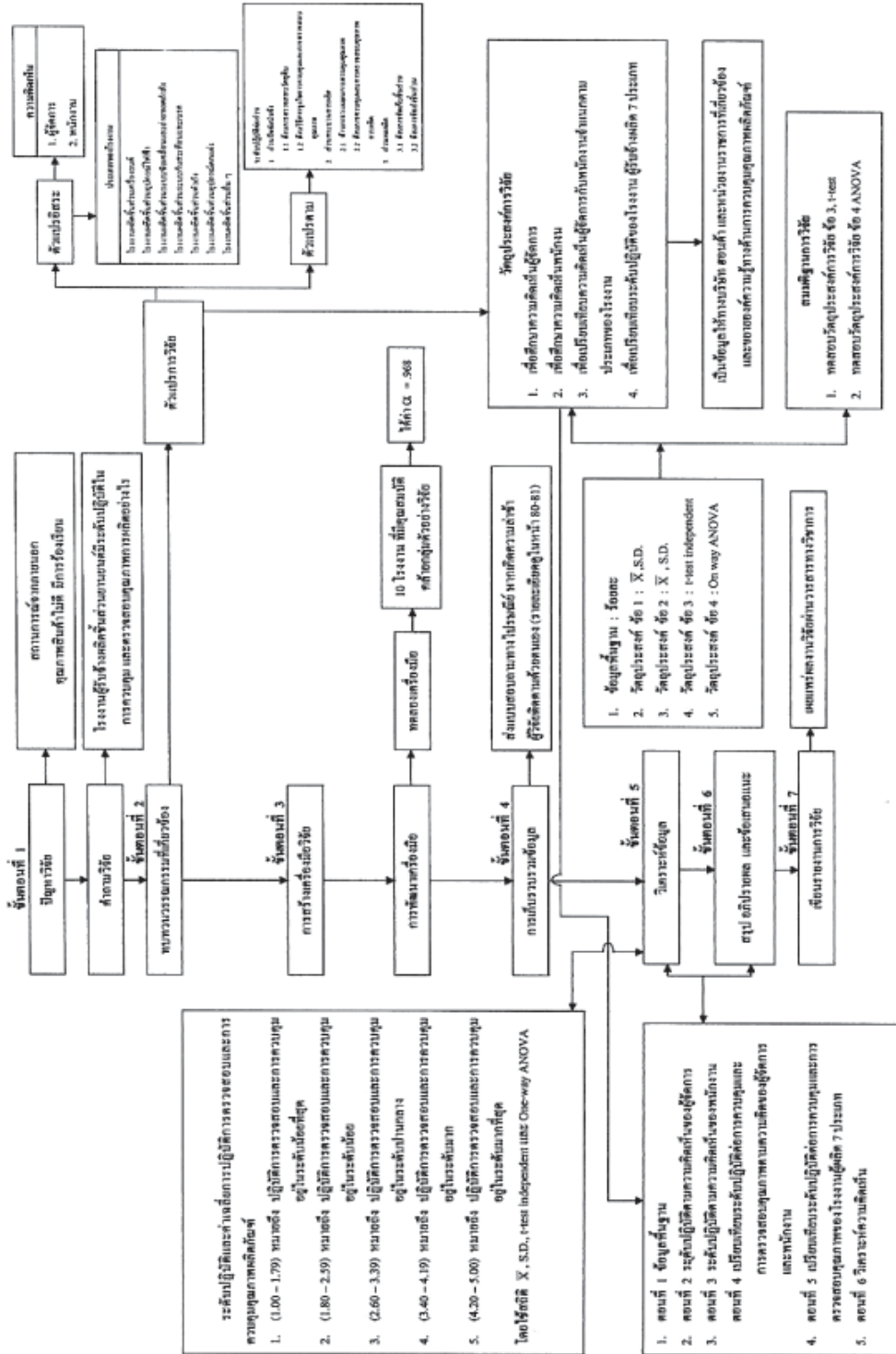
ตอนที่ 3 ผลการวิเคราะห์ระดับปฏิบัติเกี่ยวกับการควบคุม และการตรวจสอบคุณภาพผลิตภัณฑ์ ในส่วนของปัจจัยนำเข้า กระบวนการผลิต และส่วนผลผลิต ตามความคิดเห็นของพนักงานฝ่ายประกันคุณภาพของโรงงานผู้รับจ้างผลิต จำแนกตามประเภทของโรงงานผู้รับจ้างผลิต ใช้สถิติ  $\bar{X}$  และ S.D.

ตอนที่ 4 ผลการวิเคราะห์การเปรียบเทียบระดับปฏิบัติเกี่ยวกับการควบคุม และการตรวจสอบคุณภาพผลิตภัณฑ์ ในส่วนของปัจจัยนำเข้า กระบวนการผลิต และส่วนผลผลิต ตามความคิดเห็นของผู้จัดการและพนักงานฝ่ายประกันคุณภาพ จำแนกตามประเภทของโรงงานผู้รับจ้างผลิต ใช้สถิติ t-test independent

ตอนที่ 5 ผลการวิเคราะห์การเปรียบเทียบระดับปฏิบัติเกี่ยวกับการควบคุม และการตรวจสอบคุณภาพผลิตภัณฑ์ในส่วนของปัจจัยนำเข้า กระบวนการผลิต และส่วนผลผลิต ตามประเภทของโรงงานผู้รับจ้างผลิตชั้นส่วนยานยนต์ ใช้สถิติ One-way ANOVA

ตอนที่ 6 ผลการวิเคราะห์ความคิดเห็นเกี่ยวกับการควบคุม และการตรวจสอบคุณภาพผลิตภัณฑ์ และข้อเสนอแนะอื่นๆ

**ขั้นตอนที่ 6** สรุป อภิปราย และข้อเสนอแนะ ผู้วิจัยสรุปและอภิปรายตามการดำเนินการวิจัย ตามขั้นตอนที่ 5 ที่กล่าวมาแล้ว ส่วนข้อเสนอแนะจะนำประเด็นที่โดดเด่น สังเกตจากตัวเลขที่วิเคราะห์มาแล้วในขั้นตอนที่ 5 ผลการวิเคราะห์ข้อมูล ข้อคำถามที่มีค่าตัวเลขน้อยที่สุด ผู้วิจัยนำมาเป็นข้อเสนอแนะของการวิจัยต่อไป



ภาพที่ 2 สรุปขั้นตอนการดำเนินการวิจัย เรื่อง การควบคุมและการตรวจสอบคุณภาพผลิตภัณฑ์ของฝ่ายประกันคุณภาพ โรงงานผู้รับจ้างผลิต

### 3. ผลการศึกษาและอภิปรายผล

1. ความคิดเห็นของผู้จัดการฝ่ายประกันคุณภาพต่อระดับปฏิบัติการควบคุมและการตรวจสอบคุณภาพผลิตภัณฑ์ โรงงานผู้รับจ้างผลิต พบว่า

1.1 โรงงานผู้รับจ้างผลิตชิ้นส่วนยานยนต์ ผู้จัดการมีความคิดเห็นต่อระดับปฏิบัติในภาพรวมทั้งหมดอยู่ในระดับปานกลาง เมื่อพิจารณาเป็นรายด้านพบว่า ด้านการตรวจสอบวัตถุดิบ ส่วนปัจจัยนำเข้า มีระดับปฏิบัติอยู่ในระดับน้อย

1.2 โรงงานผู้รับจ้างผลิตชิ้นส่วนอุปกรณ์ไฟฟ้า ผู้จัดการมีความคิดเห็นต่อระดับปฏิบัติในภาพรวมทั้งหมดอยู่ในระดับปานกลาง เมื่อพิจารณารายด้าน พบว่า ด้านการจัดส่งชิ้นส่วนยานยนต์ ส่วนผลผลิตเท่านั้น ระดับปฏิบัติอยู่ในระดับมาก นอกนั้นปฏิบัติอยู่ในระดับปานกลาง

1.3 โรงงานผู้รับจ้างผลิตชิ้นส่วนระบบขับเคลื่อนและถ่ายทอดกำลัง ผู้จัดการมีความคิดเห็นต่อระดับปฏิบัติในภาพรวมทั้งหมดอยู่ในระดับปานกลาง เมื่อพิจารณาเป็นรายด้าน พบว่า ด้านการจัดเก็บและด้านการจัดส่งชิ้นส่วนยานยนต์ ส่วนผลผลิตเท่านั้น มีระดับปฏิบัติอยู่ในระดับปานกลาง นอกนั้นระดับปฏิบัติอยู่ในระดับมาก

1.4 โรงงานผู้รับจ้างผลิตชิ้นส่วนระบบกันสะเทือนและเบรก ผู้จัดการมีความคิดเห็นต่อระดับปฏิบัติในภาพรวมทั้งหมดอยู่ในระดับปานกลาง เมื่อพิจารณาเป็นรายด้าน พบว่า ด้านการตรวจสอบวัตถุดิบ ด้านวิธีการปรุงใจในการควบคุมและตรวจสอบคุณภาพ ส่วนปัจจัยนำเข้า และด้านการวางแผนการควบคุมและการตรวจสอบคุณภาพ ส่วนกระบวนการผลิตเท่านั้น มีระดับปฏิบัติอยู่ในระดับปานกลาง นอกนั้นมีระดับปฏิบัติอยู่ในระดับมาก

1.5 โรงงานผู้รับจ้างผลิตชิ้นส่วนตัวถัง ผู้จัดการมีความคิดเห็นต่อระดับปฏิบัติในภาพรวมทั้งหมดอยู่ในระดับปานกลาง เมื่อพิจารณาเป็นรายด้าน พบว่า ทุกด้านมีระดับปฏิบัติอยู่ในระดับมาก

1.6 โรงงานผู้รับจ้างผลิตชิ้นส่วนอุปกรณ์ตกแต่ง ผู้จัดการมีความคิดเห็นต่อระดับปฏิบัติในภาพรวมทั้งหมดอยู่ในระดับมาก เมื่อพิจารณาเป็นรายด้าน พบว่า ทุกด้านทั้ง 6 ด้านมีระดับปฏิบัติอยู่ในระดับมากทั้งหมด

1.7 โรงงานผู้รับจ้างผลิตชิ้นส่วนอื่น ๆ ผู้จัดการมีความคิดเห็นต่อระดับปฏิบัติในภาพรวมทั้งหมดอยู่ในระดับมาก เมื่อพิจารณาเป็นรายด้านพบว่า มีระดับปฏิบัติอยู่ในระดับมากทั้งหมด

สรุปความคิดเห็นของผู้จัดการต่อระดับปฏิบัติการควบคุมและการตรวจสอบคุณภาพผลิตภัณฑ์ โรงงานผู้รับจ้างผลิต สรุปภาพรวมในทุกด้านได้ดังภาพที่ 3

2. ความคิดเห็นของพนักงานฝ่ายประกันคุณภาพต่อระดับปฏิบัติการควบคุมและการตรวจสอบคุณภาพผลิตภัณฑ์ โรงงานผู้รับจ้างผลิต พบว่า

2.1 โรงงานผู้รับจ้างผลิตชิ้นส่วนยานยนต์ พนักงานมีความคิดเห็นต่อระดับปฏิบัติในภาพรวมทั้งหมดอยู่ในระดับปานกลาง เมื่อพิจารณาเป็นรายด้านพบว่า ด้านการจัดส่งชิ้นส่วน ส่วนผลผลิต มีระดับปฏิบัติอยู่ในระดับมาก นอกนั้นมีระดับปฏิบัติอยู่ในระดับปานกลาง

2.2 โรงงานผู้รับจ้างผลิตชิ้นส่วนอุปกรณ์ไฟฟ้า พนักงานมีความคิดเห็นต่อระดับปฏิบัติในภาพรวมทั้งหมดอยู่ในระดับปานกลาง เมื่อพิจารณาเป็นรายด้าน พบว่า ทั้ง 6 ด้านมีระดับปฏิบัติอยู่ในระดับปานกลาง

2.3 โรงงานผู้รับจ้างผลิตชิ้นส่วนระบบขับเคลื่อนและถ่ายทอดกำลัง พนักงานมีความคิดเห็นต่อระดับปฏิบัติในภาพรวมทั้งหมดอยู่ในระดับปานกลาง เมื่อพิจารณาเป็นรายด้าน พบว่า ด้านการตรวจสอบวัตถุดิบ ส่วนปัจจัยนำเข้า มีระดับปฏิบัติอยู่ในระดับมาก นอกนั้นมีระดับปฏิบัติอยู่ในระดับปานกลาง

2.4 โรงงานผู้รับจ้างผลิตชิ้นส่วนระบบกันสะเทือนและเบรก พนักงานมีความคิดเห็นต่อ



ระดับปฏิบัติในภาพรวมทั้งหมดอยู่ในระดับปานกลาง เมื่อพิจารณาเป็นรายด้าน พบว่า ด้านวิธีการมุ่งใจในการควบคุมและตรวจสอบคุณภาพ มีระดับปฏิบัติอยู่ในระดับมาก นอกนั้นมีระดับปฏิบัติอยู่ในระดับปานกลาง

2.5 โรงงานผู้รับจ้างผลิตชิ้นส่วนตัวถัง พนักงานมีความคิดเห็นต่อระดับปฏิบัติในภาพรวมทั้งหมดอยู่ในระดับมาก เมื่อพิจารณาเป็นรายด้าน พบว่า ทุกด้านมีระดับปฏิบัติอยู่ในระดับมาก

2.6 โรงงานผู้รับจ้างผลิตชิ้นส่วนอุปกรณ์ ตกแต่ง พนักงานมีความคิดเห็นต่อระดับปฏิบัติในภาพรวมทั้งหมดอยู่ในระดับมากเมื่อพิจารณาเป็นรายด้าน พบว่า ทุกด้านมีระดับปฏิบัติอยู่ในระดับมาก

2.7 โรงงานผู้รับจ้างผลิตชิ้นส่วนอื่นๆ พนักงานมีความคิดเห็นต่อระดับปฏิบัติในภาพรวมทั้งหมดอยู่ในระดับมาก เมื่อพิจารณาเป็นรายด้าน พบว่า ทุกด้านมีระดับปฏิบัติอยู่ในระดับมาก

3. เปรียบเทียบความคิดเห็นของผู้จัดการและพนักงานฝ่ายประกันคุณภาพต่อระดับปฏิบัติการควบคุมและการตรวจสอบคุณภาพ โรงงานผู้รับจ้างผลิต พบว่า

3.1 โรงงานผู้รับจ้างผลิตชิ้นส่วนเครื่องยนต์ ผู้จัดการและพนักงานมีความคิดเห็นต่อระดับปฏิบัติในภาพรวมทุกด้าน ไม่แตกต่างกัน และเมื่อพิจารณาเป็นรายด้าน พบว่า ด้านการตรวจสอบวัตถุดิบ และด้านวิธีการมุ่งใจในการควบคุมและการตรวจสอบคุณภาพ ส่วนปัจจัยนำเข้าและด้านการควบคุมและการตรวจสอบคุณภาพการผลิต ส่วนกระบวนการผลิต ผู้จัดการและพนักงานมีความคิดเห็นต่อระดับปฏิบัติแตกต่างกันอย่างมีนัยสำคัญที่ระดับ .05

3.2 โรงงานผู้รับจ้างผลิตชิ้นส่วนอุปกรณ์ไฟฟ้า ผู้จัดการและพนักงานมีความคิดเห็นต่อระดับปฏิบัติในภาพรวมทุกด้าน ไม่แตกต่างกัน และเมื่อพิจารณาเป็นรายด้าน พบว่า ทุกด้านผู้จัดการและพนักงานมีความคิดเห็นต่อระดับปฏิบัติไม่แตกต่างกัน

3.3 โรงงานผู้รับจ้างผลิตชิ้นส่วนระบบขับเคลื่อนและถ่ายทอดกำลัง ผู้จัดการและพนักงานมีความคิดเห็นต่อระดับปฏิบัติในภาพรวมทุกด้านไม่แตกต่างกัน และเมื่อพิจารณาเป็นรายด้าน พบว่า ด้านการตรวจสอบวัตถุดิบ ส่วนปัจจัยนำเข้าและด้านการวางแผนการควบคุมคุณภาพ ส่วนกระบวนการผลิต ผู้จัดการและพนักงานมีความคิดเห็นต่อระดับปฏิบัติแตกต่างกันอย่างมีนัยสำคัญที่ระดับ .05 นอกนั้นไม่แตกต่างกัน

3.4 โรงงานผู้รับจ้างผลิตชิ้นส่วนระบบกันสะเทือนและเบรก ผู้จัดการและพนักงานมีความคิดเห็นต่อระดับปฏิบัติในภาพรวมทุกด้านไม่แตกต่างกัน และเมื่อพิจารณาเป็นรายด้าน พบว่า ด้านวิธีการมุ่งใจในการควบคุมและการตรวจสอบคุณภาพ ส่วนปัจจัยนำเข้า ด้านการควบคุมและการตรวจสอบคุณภาพผลผลิต ส่วนกระบวนการผลิต ด้านการจัดเก็บและด้านการขนส่งชิ้นส่วนยานยนต์ ผู้จัดการและพนักงานมีความคิดเห็นต่อระดับปฏิบัติแตกต่างกันอย่างมีนัยสำคัญที่ระดับ .05

3.5 โรงงานผู้รับจ้างผลิตชิ้นส่วนตัวถัง ผู้จัดการและพนักงานมีความคิดเห็นต่อระดับปฏิบัติในภาพรวมทุกด้านแตกต่างกันอย่างมีนัยสำคัญทางสถิติที่ระดับ .05 และเมื่อพิจารณาเป็นรายด้าน พบว่า ทุกด้านผู้จัดการและพนักงานมีความคิดเห็นต่อระดับปฏิบัติแตกต่างกันอย่างมีนัยสำคัญที่ระดับ .05

3.6 โรงงานผู้รับจ้างผลิตชิ้นส่วนอุปกรณ์ตกแต่ง ผู้จัดการและพนักงานมีความคิดเห็นต่อระดับปฏิบัติในภาพรวมทุกด้านไม่แตกต่างกัน และเมื่อพิจารณาเป็นรายด้าน พบว่า ทุกด้านผู้จัดการและพนักงานมีความคิดเห็นไม่แตกต่างกัน

3.7 โรงงานผู้รับจ้างผลิตชิ้นส่วนอื่นๆ ผู้จัดการและพนักงานมีความคิดเห็นต่อระดับปฏิบัติในภาพรวมทุกด้านไม่แตกต่างกัน และเมื่อพิจารณาเป็นรายด้าน พบว่า ทุกด้านผู้จัดการและพนักงานมีความคิดเห็นไม่แตกต่างกัน

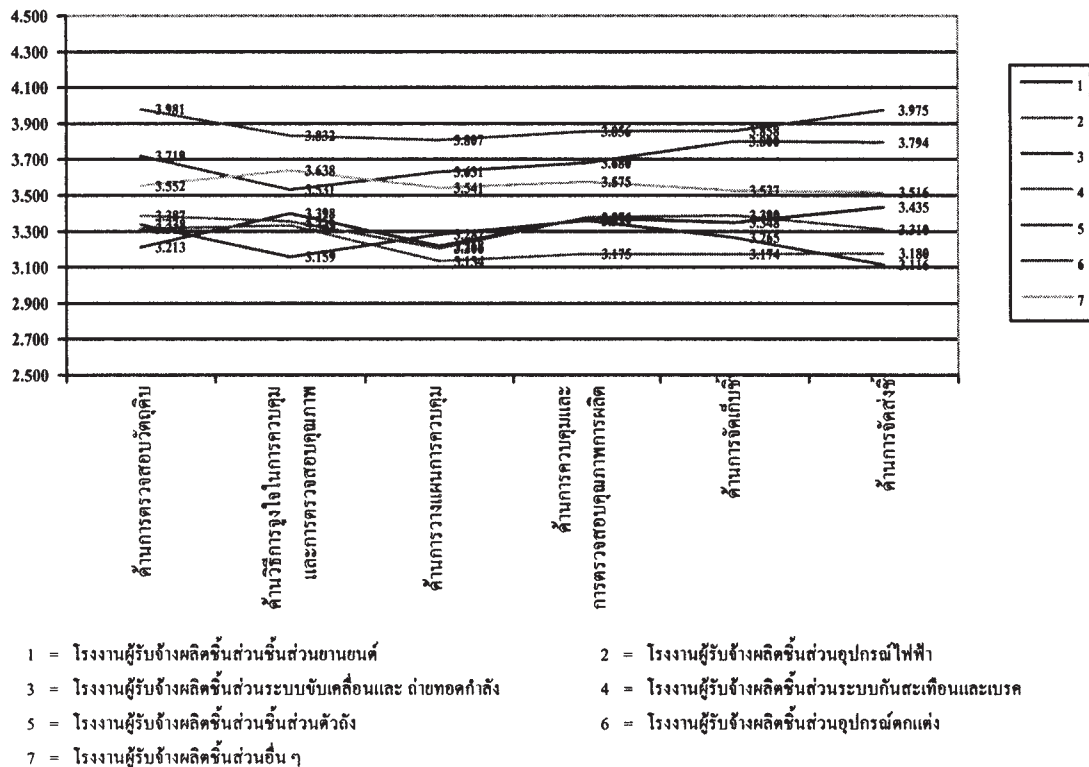


สรุปความคิดเห็นของผู้จัดการและพนักงานต่อระดับปฏิบัติการควบคุมและการตรวจสอบคุณภาพผลิตภัณฑ์ โรงงานผู้รับจ้างผลิต สรุปภาพรวมในทุกด้านได้ดังภาพที่ 3

จากภาพที่ 3 แสดงให้เห็นผลการเปรียบเทียบความคิดเห็นของผู้จัดการและพนักงานต่อระดับปฏิบัติการควบคุมและการตรวจสอบคุณภาพผลิตภัณฑ์ โรงงานผู้รับจ้างผลิต พบว่า โรงงานผู้รับจ้างผลิตชิ้นส่วนอุปกรณ์ตกแต่งมีระดับปฏิบัติการควบคุม และการตรวจสอบคุณภาพอยู่ในระดับมากเป็นลำดับแรก ลำดับรองลงมาคือโรงงานผู้รับจ้างผลิตชิ้นส่วนตัวถัง และโรงงานผู้รับจ้างผลิตชิ้นส่วนอื่นๆ ส่วนโรงงานผู้รับจ้างผลิตชิ้นส่วนยานยนต์ที่มีระดับปฏิบัติการควบคุม และการตรวจสอบคุณภาพอยู่ในระดับปานกลาง ได้แก่ โรงงานผู้รับจ้างผลิตชิ้นส่วนยานยนต์เป็นลำดับแรก ลำดับรองลงมา ได้แก่ โรงงานผู้รับจ้างผลิตชิ้นส่วนระบบกันสะเทือนและเบรก โรงงานผู้รับจ้างผลิตชิ้นส่วนระบบขับเคลื่อนและถ่ายเทกำลัง และโรงงานผู้รับจ้างผลิตชิ้นส่วนอุปกรณ์ไฟฟ้าตามลำดับ เมื่อเปรียบเทียบเป็นรายด้านของแต่ละโรงงานของผู้รับจ้างผลิตเสนอไว้ดังภาพที่ 4

ราย ด้าน	สถาน ภาพ	ระดับปฏิบัติการควบคุมและการ ตรวจสอบคุณภาพผลิตภัณฑ์ตาม ความคิดเห็นของผู้จัดการและพนักงาน				
		1.00 – 1.79	1.80 – 2.59	2.60 – 3.39	3.40 – 4.19	4.20 – 5.00
ส่วน ปัจจัย นำเข้า	ผู้จัดการ	[Bar chart]			$\bar{X} = 3.39$	
	พนักงาน	[Bar chart]			$\bar{X} = 3.31$	
ส่วน กระบวนการ การผลิต	ผู้จัดการ	[Bar chart]			$\bar{X} = 3.19$	
	พนักงาน	[Bar chart]			$\bar{X} = 3.21$	
ส่วน การบริการ	ผู้จัดการ	[Bar chart]			$\bar{X} = 3.37$	
	พนักงาน	[Bar chart]			$\bar{X} = 3.37$	
ส่วน ผลผลิต	ผู้จัดการ	[Bar chart]			$\bar{X} = 3.39$	
	พนักงาน	[Bar chart]			$\bar{X} = 3.30$	
ส่วน ผลผลิต	ผู้จัดการ	[Bar chart]			$\bar{X} = 3.09$	
	พนักงาน	[Bar chart]			$\bar{X} = 3.84$	
รวมเฉลี่ย ทุกด้าน	ผู้จัดการ	[Bar chart]			$\bar{X} = 4.03$	
	พนักงาน	[Bar chart]			$\bar{X} = 3.83$	
รวมเฉลี่ย ทุกด้าน	ผู้จัดการ	[Bar chart]			$\bar{X} = 3.43$	
	พนักงาน	[Bar chart]			$\bar{X} = 3.47$	

ภาพที่ 3 เปรียบเทียบความคิดเห็นของผู้จัดการและพนักงานต่อระดับปฏิบัติการควบคุมและการตรวจสอบคุณภาพผลิตภัณฑ์ โรงงานผู้รับจ้างผลิต



ภาพที่ 4 แสดงให้เห็นว่าโรงงานผู้รับจ้างผลิตชิ้นส่วนมีระดับปฏิบัติการควบคุมและการตรวจสอบ ทุกด้านอยู่ในระดับมาก ได้แก่ โรงงานผู้รับจ้างผลิต

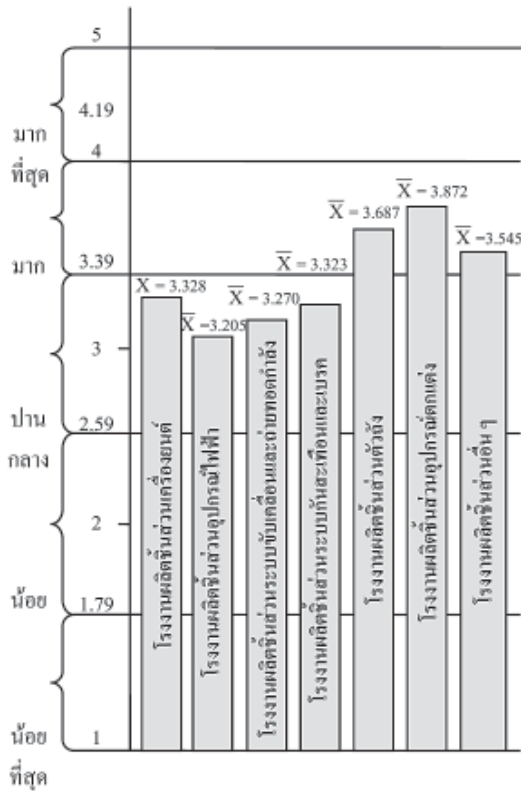
ชิ้นส่วนอุปกรณ์ตกแต่ง เมื่อพิจารณาเป็นรายด้าน ระดับมากลำดับแรก ได้แก่ การตรวจสอบวัดคุณภาพ ลำดับรองลงไปได้แก่ การจัดส่งชิ้นส่วน, การจัดเก็บชิ้นส่วน และการควบคุมและการตรวจสอบคุณภาพ การผลิต ตามลำดับ ส่วนระดับปฏิบัติการควบคุมและการตรวจสอบมีระดับปฏิบัติอยู่ในระดับปานกลาง และเป็นระดับปฏิบัติที่ต่ำสุด เมื่อเทียบกับด้านอื่นๆ และโรงงานผู้รับจ้างผลิตอื่นๆ ด้านการจัดส่งชิ้นส่วนยานยนต์ โรงงานผู้รับจ้างผลิตระบบขับเคลื่อนและถ่ายทอดกำลัง มีระดับปฏิบัติและควบคุมคุณภาพอยู่ในระดับต่ำสุด

4. เปรียบเทียบระดับปฏิบัติเกี่ยวกับการควบคุมและการตรวจสอบคุณภาพในส่วนปัจจัยนำเข้า กระบวนการผลิต และผลผลิตของโรงงานผู้รับจ้าง

ผลิตชิ้นส่วนยานยนต์ 7 ประเภท พบว่า ผลการเปรียบเทียบโรงงานผู้รับจ้างผลิตชิ้นส่วนยานยนต์ทั้ง 7 ประเภท ต่อระดับปฏิบัติการควบคุมและการตรวจสอบคุณภาพผลิตภัณฑ์ พบว่า โรงงานผู้รับจ้างผลิตชิ้นส่วนอุปกรณ์ตกแต่ง มีระดับปฏิบัติเฉลี่ยรวมทุกด้านในระดับมาก และระดับปฏิบัติอยู่ในระดับมาก รองลงมา ได้แก่ โรงงานผู้รับจ้างผลิตชิ้นส่วนอื่นๆ ส่วนโรงงานผู้รับจ้างผลิตมีระดับปฏิบัติการควบคุมและการตรวจสอบคุณภาพอยู่ในระดับปานกลาง ได้แก่ โรงงานผู้รับจ้างผลิตชิ้นส่วนอุปกรณ์ไฟฟ้า

ผลการเปรียบเทียบระดับปฏิบัติการควบคุมและตรวจสอบคุณภาพผลิตภัณฑ์ของโรงงานผู้รับจ้างทั้ง 7 ประเภท แสดงไว้ดังภาพที่ 5 ต่อไปนี้

ระดับปฏิบัติการควบคุมและการตรวจสอบคุณภาพ



ภาพที่ 5 การเปรียบเทียบระดับปฏิบัติการควบคุมและการตรวจสอบคุณภาพผลิตภัณฑ์

#### 4. สรุป

ผลการวิเคราะห์ระดับปฏิบัติเกี่ยวกับการควบคุมและการตรวจสอบคุณภาพผลิตภัณฑ์ของฝ่ายประกันคุณภาพ โรงงานผู้รับจ้างผลิตชิ้นส่วนตามความคิดเห็นของผู้จัดการและพนักงาน ดังนี้

1. ผู้จัดการมีความเห็นต่อระดับปฏิบัติการควบคุมและการตรวจสอบคุณภาพผลิตภัณฑ์อยู่ในระดับปานกลางได้แก่ โรงงานผลิตชิ้นส่วนยานยนต์ โรงงานผลิตชิ้นส่วนอุปกรณ์ไฟฟ้า โรงงานผลิตชิ้นส่วนระบบขับเคลื่อนและถ่ายเทกำลัง โรงงานผลิตระบบกันสะเทือนและเบรก และโรงงานผลิตชิ้นส่วนตัวถัง และผู้จัดการมีความเห็นต่อระดับปฏิบัติ

อยู่ในระดับมาก ได้แก่ โรงงานผลิตชิ้นส่วนอุปกรณ์ตกแต่งและโรงงานผลิตชิ้นส่วนอื่น ๆ

2. พนักงานมีความคิดเห็นต่อระดับปฏิบัติการควบคุมและการตรวจสอบคุณภาพผลิตภัณฑ์อยู่ในระดับปานกลาง ได้แก่ โรงงานผลิตชิ้นส่วนยานยนต์ โรงงานผลิตชิ้นส่วนอุปกรณ์ไฟฟ้า โรงงานผลิตชิ้นส่วนระบบขับเคลื่อนและถ่ายเทกำลังและโรงงานผลิตชิ้นส่วนระบบกันสะเทือนและเบรก และพนักงานมีความคิดเห็นต่อระดับปฏิบัติอยู่ในระดับมาก ได้แก่ โรงงานผลิตชิ้นส่วนตัวถัง โรงงานผลิตชิ้นส่วนอุปกรณ์ตกแต่ง และโรงงานผลิตชิ้นส่วนอื่น ๆ

3. ผลการเปรียบเทียบระดับปฏิบัติการควบคุมและการตรวจสอบคุณภาพผลิตภัณฑ์ ตามความคิดเห็นของผู้จัดการกับพนักงานฝ่ายประกันคุณภาพ จำแนกตามโรงงานผู้รับจ้างผลิต พบว่า

3.1 ผู้จัดการกับพนักงานโรงงานผู้รับจ้างผลิตระบบขับเคลื่อนและถ่ายเทกำลัง มีความคิดเห็นต่อระดับปฏิบัติการควบคุมการตรวจสอบคุณภาพผลิตภัณฑ์ แตกต่างกันอย่างมีนัยสำคัญทางสถิติที่ระดับ .05 เมื่อพิจารณาเป็นรายด้านพบว่า ด้านการวางแผนการควบคุมผู้จัดการและพนักงานมีความคิดเห็นต่อระดับปฏิบัติการควบคุมและการตรวจสอบคุณภาพแตกต่างกันอย่างมีนัยสำคัญทางสถิติที่ระดับ .05

3.2 ผู้จัดการกับพนักงานโรงงานผู้รับจ้างผลิตชิ้นส่วนตัวถัง มีความคิดเห็นต่อระดับปฏิบัติการควบคุมและการตรวจสอบคุณภาพผลิตภัณฑ์ แตกต่างกันอย่างมีนัยสำคัญทางสถิติที่ระดับ .05 และเมื่อพิจารณาเป็นรายด้าน พบว่า ด้านที่ผู้จัดการกับพนักงานมีความคิดเห็นแตกต่างกันอย่างมีนัยสำคัญทางสถิติที่ระดับ .05 ได้แก่ ด้านการตรวจสอบวัตถุดิบ ด้านการวางแผนและการควบคุมคุณภาพ ด้านการควบคุมและการตรวจสอบคุณภาพการผลิต ด้านการจัดเก็บชิ้นส่วนยานยนต์และด้านการจัดส่งชิ้นส่วนยานยนต์

3.3 ผู้จัดการกับพนักงานโรงงานผู้รับจ้างผลิตชิ้นส่วนอุปกรณ์ตกแต่ง มีความคิดเห็นต่อระดับปฏิบัติการควบคุมและการตรวจสอบคุณภาพผลิตภัณฑ์ไม่แตกต่างกัน แต่เมื่อพิจารณาเป็นรายด้านพบว่า ด้านวิธีการมุ่งในการควบคุมและการตรวจสอบคุณภาพผลิตภัณฑ์ ผู้จัดการและพนักงานมีความคิดเห็นต่อระดับปฏิบัติแตกต่างกันอย่างมีนัยสำคัญทางสถิติที่ระดับ .05

3.4 ผู้จัดการกับพนักงานโรงงานผู้รับจ้างผลิตชิ้นส่วนอื่น ๆ มีความคิดเห็นต่อระดับปฏิบัติการควบคุมและการตรวจสอบคุณภาพผลิตภัณฑ์ไม่แตกต่างกัน แต่เมื่อพิจารณาเป็นรายด้าน พบว่า ด้านวิธีการมุ่งในการควบคุมและการตรวจสอบคุณภาพผลิตภัณฑ์ ผู้จัดการและพนักงาน มีความคิดเห็นต่อระดับปฏิบัติแตกต่างกันอย่างมีนัยสำคัญทางสถิติที่ระดับ .05

4. ผลการเปรียบเทียบระดับปฏิบัติการควบคุมและการตรวจสอบคุณภาพผลิตภัณฑ์ตามประเภทของโรงงานผู้รับจ้างผลิต พบว่า โรงงานผู้รับจ้างผลิตชิ้นส่วนยานยนต์ทั้ง 7 ประเภท มีระดับปฏิบัติการควบคุมและการตรวจสอบคุณภาพผลิตภัณฑ์แตกต่างกันอย่างมีนัยสำคัญทางสถิติที่ระดับ .05

## 5. กิตติกรรมประกาศ

งานวิจัยเรื่องนี้สำเร็จลุล่วงไปด้วยความช่วยเหลืออย่างดีจากรองศาสตราจารย์ ดร.พงศ์ หรดาล อาจารย์โปรแกรมการจัดการอุตสาหกรรม คณะเทคโนโลยีอุตสาหกรรม มหาวิทยาลัยราชภัฏพระนคร ผู้ช่วยศาสตราจารย์อุทัย ผ่องศรีมี คณบดีคณะเทคโนโลยีอุตสาหกรรม มหาวิทยาลัยราชภัฏเพชรบุรี และคุณจีระศักดิ์ เกาะสูงเนิน ผู้จัดการฝ่าย บริษัท ฮอนด้า คาร์ส ออโตโมบิล (ประเทศไทย) จำกัด ที่ได้เป็นที่ปรึกษา

และให้คำแนะนำแก้ไขข้อบกพร่อง ขอขอบพระคุณ ผู้ช่วยศาสตราจารย์ ดร.เอกศักดิ์ บุตรลับ อธิการบดี มหาวิทยาลัยราชภัฏเพชรบุรี ที่กรุณาแนะนำให้การสนับสนุนแก่ผู้วิจัย ขอขอบคุณผู้จัดการและพนักงานฝ่ายประกันคุณภาพโรงงานผู้รับจ้างผลิตชิ้นส่วนที่เป็นกลุ่มตัวอย่างการวิจัย

สุดท้ายนี้ผู้วิจัยขอขอบพระคุณดีทั้งหมดของงานวิจัยนี้แต่พ่อแม่ที่อบรมสั่งสอนข้าพเจ้า ขอขอบคุณเป็นอย่างสูงไว้ ณ ที่นี้

## 6. เอกสารอ้างอิง

1. จีระศักดิ์ เกาะสูงเนิน. 2549. ธันวาคม 12. ผู้จัดการฝ่าย, บริษัท ฮอนด้า ออโตโมบิล (ประเทศไทย) จำกัด.
2. ดำรง ทวีแสงสกุลไทย. 2545. การควบคุมคุณภาพสำหรับนักบริหาร. พิมพ์ครั้งที่ 5, กรุงเทพฯ : ซีเอ็ดดูเคชั่น.
3. พิภพ ลลิตาภรณ์. 2545. ระบบการวางแผนและควบคุมการผลิต. พิมพ์ครั้งที่ 7, กรุงเทพฯ : สมาคมส่งเสริมเทคโนโลยี (ไทย-ญี่ปุ่น).
4. หนังสือพิมพ์. ไทยรัฐ. ฉบับรายวัน, กรุงเทพฯ : หนังสือพิมพ์ไทยรัฐรายวัน ปีที่ 56 ฉบับที่ 17174 ประจำวันศุกร์ที่ 28 มกราคม 2548.
5. สุพงศ์ ชยุดสาห์กิจ. 2549. อุตสาหกรรมยานยนต์ไทยอุตสาหกรรม. วารสารวิชาการคณะเทคโนโลยีอุตสาหกรรม. มหาวิทยาลัยราชภัฏพระนคร. 6.
6. อัจฉรา จันทน์ฉาย และคณะ. 2549. ความสามารถด้านการศักยภาพและขีดการแข่งขันของอุตสาหกรรมยานยนต์และชิ้นส่วน. กรุงเทพฯ : จุฬาลงกรณ์มหาวิทยาลัย.