

ใบความรู้
ดอกไม้ประดิษฐ์จากผ้าขาวม้าเชิงสร้างสรรค์
ดอกแกลดิโอลัส



โครงการสาธิตและถ่ายทอดองค์ความรู้จากงานวิจัย
เรื่อง การพัฒนาผลิตภัณฑ์ดอกไม้ประดิษฐ์จากผ้าขาวม้าเชิงสร้างสรรค์

ภายใต้ชื่องาน “ดอกไม้ประดิษฐ์จากผ้าขาวม้าเชิงสร้างสรรค์”

วิทยากร

อาจารย์ปิยะธิดา สีหะวัฒน์กุล
อาจารย์อารยะ โทษเหียง
อาจารย์อนุสรณ์ ไฉยม
อาจารย์กิตติ ขอดฉฉน
นางสาวอัมพวัน อ้นเสน

สาขาวิชาการบริหารธุรกิจคหกรรมศาสตร์
คณะเทคโนโลยีคหกรรมศาสตร์
มหาวิทยาลัยเทคโนโลยีราชมงคลพระนคร

ดอกไม้จากผ้าขาวม้า



ผลิตภัณฑ์จากผ้าขาวม้า

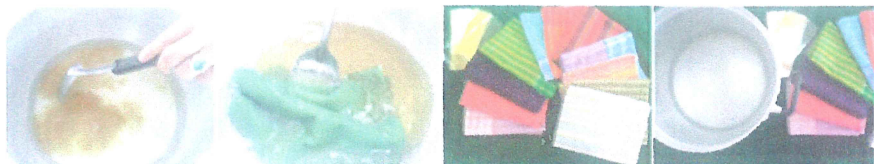


การลงเคลือบผ้าขาวม้า

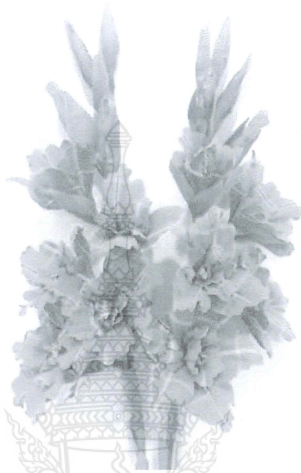
ใช้เฮลตี้ 4 แผ่น ต่อ น้ำ 1 ถ้วยตวง จะลงผ้าได้ประมาณ 1-2 เมตร

วิธีทำ

1. น้ำ 1 ถ้วยตวงใส่หม้อตั้งไฟ พอน้ำร้อนจัดใส่เฮลตี้สี่แผ่น ใช้พายกวนให้ละลายจนหมด จึงยกลง
2. แบ่งผ้า 1 เมตร เป็น 4 ชั้น
3. เอาขามกะละมังใส่น้ำ นำผ้าชุบน้ำ (ห้ามบิดผ้า) วางบนแผ่นโฟมเก่า หรือกระຈกให้เรียบ
4. ใช้แปรงขนกระต่ายชุบเฮลตี้ ทำให้ทั่วผ้า
5. ยกออก นำไปหนีบริมติดกับราวตากผ้า ปล่อยให้แห้ง
6. เก็บผ้าที่แห้งแล้วนำมารีด ก่อนนำไปผลิตเป็นดอกไม้ประดิษฐ์

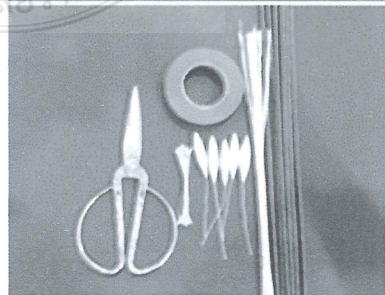
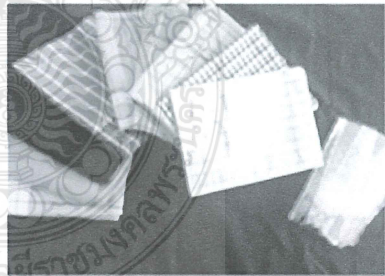


ดอกแกลดิโอรัส



วัสดุ-อุปกรณ์

1. ผ้าขาวม้าสตีตไส
2. ผ้าขาวม้าสีเขียว
3. ลวดพันกัน เบอร์ 26
4. ลวดพันกัน เบอร์ 18
5. ฟลอร่าเทปสีเขียว
6. สีย้อมผ้าสีเขียว
7. กาวใส
8. สีย้อมผ้าสีเขียว
9. กรรไกร
10. เกสร
11. ฝักบัว

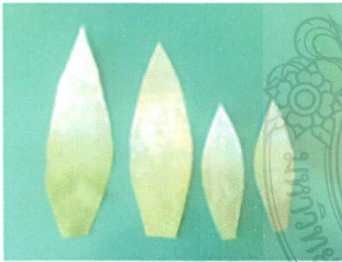


ขั้นตอนการทำ

1. การตัดกลีบดอก (1 ดอก ตัด)

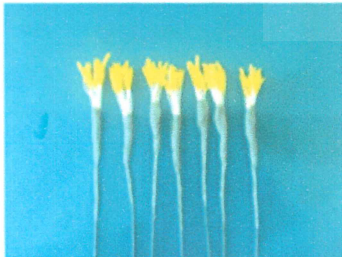
	ก	ข	กลีบเลี้ยง
ดอกตูม	-	-	2
ดอกแฉ้ม	-	2	2
ดอกแฉ้มใหญ่	-	5	3
ดอกบาน	5	3	3
ดอกบานใหญ่	5	6	3

2. การระบาศลิ



ใช้ลิเขียวระบาศลิให้โคนกลีบเลี้ยง มีสีเขียว
เข้มกว่าปลายกลีบ ประมาณ 2 ใน 3 ส่วน
ทิ้งไว้ให้แห้ง

3. การทำเกสร



ใช้เกสรสำเร็จรูปสีเหลือง ประมาณ 8 เส้น
ติดกับลวดเบอร์ 26 พันด้วยฟลอร่าเทป
จำนวน 4 ชุด

4. การรีดกลีบ



รีดกลีบดอก ก และ ข ด้วยเครื่องอัดกลีบดอก
แกลติโวลส์ ให้ปลายกลีบงอเข้าออกตามแบบ

5. การเข้าดอกตูม ดอกแฉ้ม ดอกแฉ้มใหญ่ ดอกบาน ดอกบานใหญ่

5.1 ดอกตูม

-นำกลีบเลี้ยง จำนวน 2 กลีบ ทากาวแล้วประกบบนตุ่มลำลี หุ้มให้สนิทไม่เห็นลำลีสีขาว
แล้วมัดด้วยด้าย จากนั้นพันฟลอร่าเทป

5.2 ดอกแฉ้ม

-นำกลีบ ข จำนวน 2 กลีบ ทากาวประกบตุ่มลำลี จนไม่เห็นตุ่มลำลีสีขาว ให้ปลายกลีบ
บานออกมาจากตุ่มลำลีเล็กน้อย จากนั้นนำกลีบเลี้ยง จำนวน 2 กลีบ ทากาวประกบทับ
กลีบ ข ให้ต่ำกว่ากลีบ ข เล็กน้อย มัดด้วยด้ายที่โคนดอกให้แน่น แล้วพันด้วยฟลอร่า
เทปสีเขียว

5.3 ดอกแฉ้มใหญ่

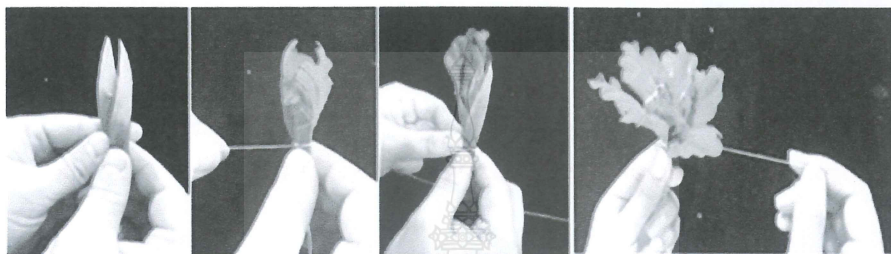
-นำกลีบ ข จำนวน 2 กลีบ ทากาวประกบบนตุ่มลำลี เช่นเดียวกับดอกแฉ้ม จากนั้นนำ
กลีบ ข จำนวน 3 กลีบ วางประกบ 3 มุม ให้กลีบบานออก และประกบด้วยกลีบเลี้ยง
จำนวน 3 กลีบ ให้ลดต่ำลงมา มัดด้วยด้ายให้แน่น แล้วพันด้วยฟลอร่าเทปสีเขียว

5.4 ดอกบาน

-นำเกสรที่เตรียมไว้ ใส่กลีบ ก มัดด้วยด้ายให้กลีบดอกสูงกว่าเกสร ประมาณ 1
เซนติเมตร ใส่กลีบ ก อีก 1 กลีบโดยให้อยู่ตรงข้ามกับกลีบ แรก จากนั้นนำกลีบ ก อีก 1
กลีบใส่ให้สูงกว่าชั้นแรก ประมาณ 2 เซนติเมตร จำนวน 3 กลีบ ต่อมาใส่กลีบ ข จำนวน
3 กลีบ ให้สลับหว่างกับชั้นที่ 2 สุดท้ายใส่กลีบเลี้ยง 3 กลีบ ให้ต่ำกว่ากลีบดอกมัดด้วยด้าย
ให้แน่น และพันฟลอร่าเทปสีเขียว

5.5 ดอกบานใหญ่

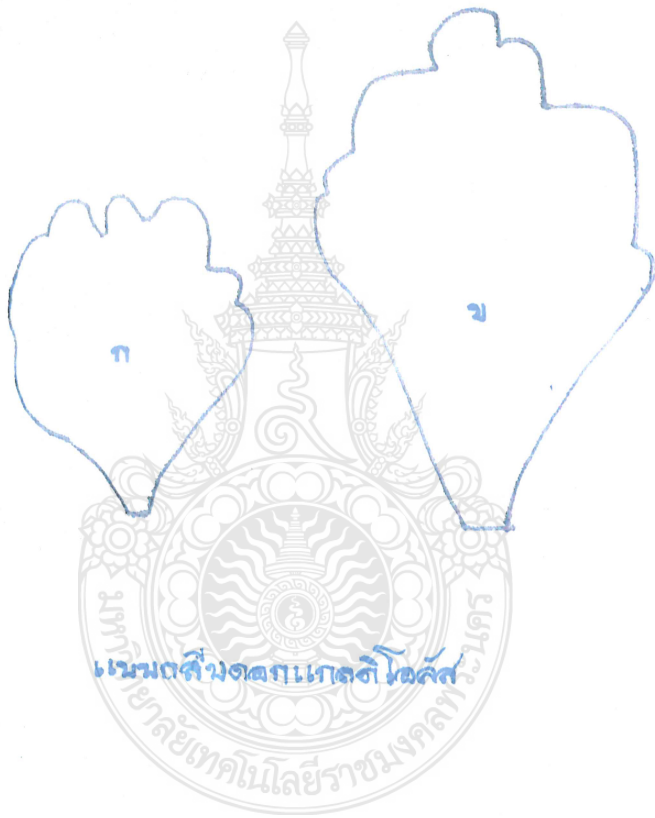
-ทำเช่นเดียวกับดอกแซม ในชั้นที่ 1 ถึง ชั้นที่ 3 แต่เพิ่มกลีบ ข อีก 3 กลีบ เป็นชั้นที่ 4 สลับหว่างกับชั้นที่ 3 มัดด้วยด้ายและใส่กลีบเลี้ยงให้ต่ำกว่ากลีบดอก มัดด้วยด้ายให้แน่น และพันฟลอร่าเทป

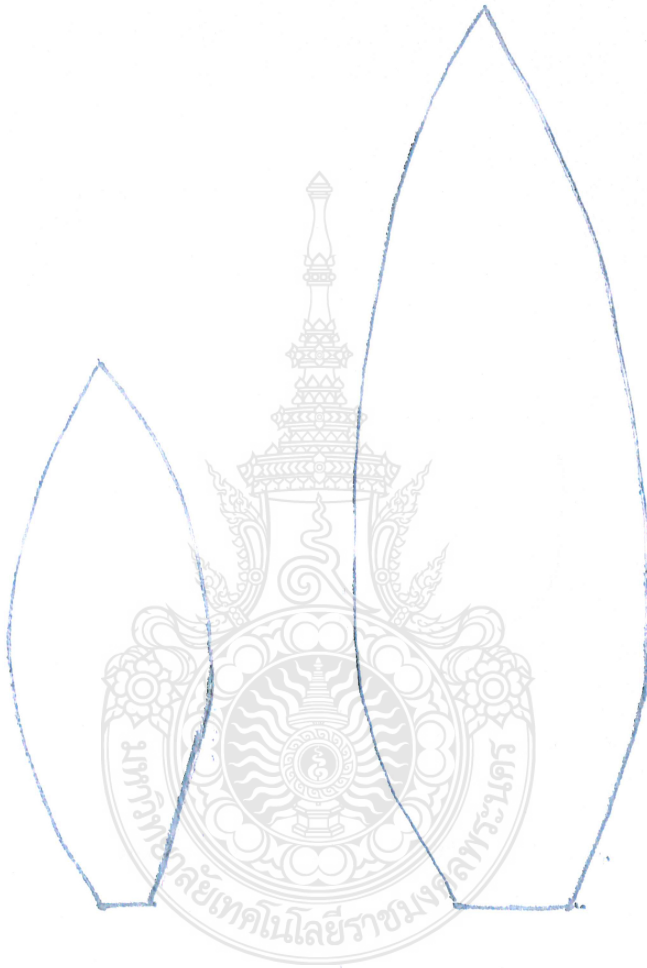


6. การเข้าซ้อ

ใช้ลวดเบอร์ 18 ยาว 20 นิ้ว ใส่ดอกตูม 1 ดอกพันฟลอร่าเทปลงมาประมาณ 1 นิ้ว ใส่ดอกตูม ดอกที่ 2 และพันฟลอร่าเทป ต่ำลงมาประมาณ 1 นิ้วครึ่งใส่ดอกตูมดอกที่ 3 พันฟลอร่าเทปต่ำลงมาประมาณ 1 นิ้วครึ่ง ใส่ดอกแยม 2 ดอก ดอกแยมใหญ่ 2 ดอก ดอกบาน 2 ดอก และดอกบานใหญ่ 2 ดอก ลดระดับลงมาเรื่อยๆ จากนั้นนำกานก้าน มาห่อพันติดกับก้านดอก จำนวน 2 กาน พันฟลอร่าเทปให้สุดก้านดอก







แผนกงานตลกแกกลติโด้ค้ศ แผนกงานกำนตลกแกกลติโด้ค้ศ

คณะเทคโนโลยีคหกรรมศาสตร์

๑๖๘ ถ ศรีอยุธยา แขวงวีรขยานาถ เขตคูสิตาภทม. ๑๐๓๐๐

โทรศัพท์ : ๐๒-๐๒๕-๓๗๗๗ โทรสาร : ๐๒-๐๒๕-๓๘๐๐

