



รายงานผลการดำเนินงาน โครงการบริการวิชาการสู่ชุมชน ประจำปีงบประมาณ พ.ศ. 2558



สถาบันวิจัยและพัฒนา มหาวิทยาลัยเทคโนโลยีราชมงคลพระนคร
399 ถนนสามเสน แขวงวชิรพยาบาล เขตดุสิต กรุงเทพฯ 10300
โทรศัพท์: 0 2665 3777 0 2665 3888 ต่อ 6093 โทรสาร : 0 2282 0423

www.ird.rmutp.ac.th



Hands-on based
Research University



รายงานผลการดำเนินงาน โครงการบริการวิชาการสู่ชุมชน ประจำปีงบประมาณ พ.ศ. 2558

สถาบันวิจัยและพัฒนา มหาวิทยาลัยเทคโนโลยีราชมงคลพระนคร
399 ถนนสามเสน แขวงวชิรพยาบาล เขตดุสิต กรุงเทพฯ 10300
โทรศัพท์ : 0 2665 3777 0 2665 3888 ต่อ 6098 โทรสาร : 0 2282 0423
www.ird.rmutp.ac.th



บทสรุปผู้บริหาร

1. หลักการและเหตุผล

มหาวิทยาลัยเทคโนโลยีราชมงคลพระนคร ได้กำหนดวิสัยทัศน์ในการเป็นมหาวิทยาลัยชั้นนำแห่งโลก อาชีพ โดยมีพันธกิจหลัก 4 พันธกิจ เช่นเดียวกับสถาบันอุดมศึกษาอื่นๆ สำหรับพันธกิจบริการวิชาการ ได้กำหนดประเด็นยุทธศาสตร์ในการส่งเสริมการให้บริการวิชาการและการพัฒนาอาชีพ โดยหนึ่งกลยุทธ์ในการดำเนินงานเพื่อพัฒนางานบริการวิชาการ คือ การสร้างเครือข่ายความร่วมมือด้านบริการวิชาการวิชาชีพระหว่างหน่วยงานภาครัฐ ภาคเอกชนและภาคชุมชน โดยการดำเนินงานตามกลยุทธ์ดังกล่าว เป็นการตอบสนองนโยบายด้านการบริการวิชาการของมหาวิทยาลัยเพื่อก้าวแรกสู่ทศวรรษที่ 2 ซึ่ง มทร.พระนคร มีความเข้มแข็งในบทบาทการถ่ายทอดองค์ความรู้สู่ชุมชน ในองค์ความรู้ด้านสิ่งประดิษฐ์ การพัฒนาแปรรูปผลิตภัณฑ์ทางเกษตรประเภทอาหารและไม่ใช่อาหาร การพัฒนาบรรจุภัณฑ์และการตลาด เพื่อผลประโยชน์ในเชิงพาณิชย์ สามารถสร้างรายได้และพัฒนาคุณภาพชีวิตให้ชุมชน/สังคมได้อย่างต่อเนื่อง

สำหรับบทบาทสำคัญในการบริหารจัดการและการให้บริการวิชาการดังกล่าว มหาวิทยาลัยได้มอบหมายให้สถาบันวิจัยและพัฒนาเป็นหน่วยงานกลางรับผิดชอบในการดำเนินงานโดยความร่วมมือจาก 9 คณะ “โครงการบริการวิชาการสู่ชุมชน” จึงเป็นโครงการที่มีวัตถุประสงค์เพื่อตอบสนองนโยบายด้านการบริการวิชาการของมหาวิทยาลัยให้บรรลุผลสำเร็จตามยุทธศาสตร์การบริหารองค์กรรวมเชิงรุกก้าวแรกสู่ทศวรรษที่ 2 (พ.ศ.2558-2568)

2. วัตถุประสงค์

2.1 เพื่อสร้างเครือข่ายความร่วมมือด้านการบริการวิชาการกับหน่วยงานภายนอก

2.2 เพื่อตอบสนองนโยบายการบริการวิชาการของมหาวิทยาลัยในการพัฒนางานวิจัยและงานบริการวิชาการสู่การใช้ประโยชน์เชิงพาณิชย์ เพื่อสร้างอาชีพและพัฒนาคุณภาพชีวิตให้ชุมชน/สังคมได้อย่างต่อเนื่องและยั่งยืน

3. การดำเนินงานและผลการดำเนินงาน โดยได้ดำเนินการ 2 กิจกรรม คือ

กิจกรรมที่ 1 เสวนาแลกเปลี่ยนเรียนรู้ จัดเมื่อวันที่ 16 – 17 มกราคม 2558 ณ ชุมชนบ้านห้วยสาธิตา ชุมชนบ้านห้วยทรายเหนือ และชุมชนบ้านห้วยทรายใต้ จังหวัดเพชรบุรี มีสมาชิกเข้าร่วมโครงการ จำนวน 126 คน โดยมีวัตถุประสงค์เพื่อสร้างเครือข่ายความร่วมมือด้านการบริการวิชาการกับหน่วยงานภายนอก และตอบสนองนโยบายการบริการวิชาการของมหาวิทยาลัยในการพัฒนางานวิจัยและงานบริการวิชาการสู่การใช้ประโยชน์เชิงพาณิชย์ เพื่อสร้างอาชีพและพัฒนาคุณภาพชีวิตให้ชุมชน/สังคมได้อย่างต่อเนื่องและยั่งยืน ความพึงพอใจในภาพรวมของผู้เข้าร่วมโครงการ ในครั้งนี้ คิดเป็นร้อยละ 91.80

กิจกรรมที่ 2 สาธิตและถ่ายทอดเทคโนโลยี จัดเมื่อวันที่ 16 – 18 กุมภาพันธ์ 2558 ณ ชุมชนบ้านห้วยทรายเหนือ ชุมชนบ้านห้วยทรายใต้ เทศบาลเมืองชะอำ จังหวัดเพชรบุรี และชุมชนบ้านห้วยสาธิตา อำเภอหนองหญ้าปล้อง จังหวัดเพชรบุรี มีสมาชิกเข้าร่วมโครงการ จำนวน 68 คน ความพึงพอใจในภาพรวมของผู้เข้าร่วมโครงการ ในครั้งนี้ คิดเป็นร้อยละ 91.00

4. สรุปผลการดำเนินงานตามเป้าหมาย

การดำเนินงาน	เป้าหมาย	ผลการดำเนินงาน
ตัวชี้วัดระดับผลลัพธ์		
1. ผู้เข้ารับบริการนำความรู้ไปใช้ประโยชน์	ร้อยละ 86.00	ร้อยละ 95.81 - กิจกรรมที่ 1 ร้อยละ 96.03 - กิจกรรมที่ 2 ร้อยละ 95.59
2. ความพึงพอใจของผู้รับบริการวิชาการต่อประโยชน์จากการบริการ	ร้อยละ 85.00	ร้อยละ 91.40 - กิจกรรมที่ 1 ร้อยละ 91.80 - กิจกรรมที่ 2 ร้อยละ 91.00
3. โครงการบริการวิชาการที่ส่งเสริมศักยภาพในการแข่งขันของประเทศในเวลา 1 ปี	ร้อยละ 15.00	ร้อยละ 100.00
ตัวชี้วัดระดับผลผลิต		
1. จำนวนโครงการ/กิจกรรมบริการวิชาการแก่สังคม	1 โครงการ	1 โครงการ
2. ความพึงพอใจของผู้รับบริการในกระบวนการให้บริการ	ร้อยละ 88.00	ร้อยละ 90.30 - กิจกรรมที่ 1 ร้อยละ 90.60 - กิจกรรมที่ 2 ร้อยละ 90.00
3. งานบริการวิชาการแล้วเสร็จตามระยะเวลาที่กำหนด	ร้อยละ 95.00	ร้อยละ 100
4. ค่าใช้จ่ายของการให้บริการวิชาการตามงบประมาณที่ได้รับการจัดสรร	300,000 บาท	243,164.50 บาท

5. การใช้จ่ายงบประมาณ ใช้จ่ายงบประมาณ จำนวน 243,164.50 บาท
(สองแสนสี่หมื่นสามพันหนึ่งร้อยหกสิบสี่บาทห้าสิบบสตางค์)
ค่าตอบแทน 67,200.00 บาท
ค่าใช้จ่าย 126,740.00 บาท
ค่าวัสดุ 49,224.50 บาท

6. ปัญหาและอุปสรรค

-

7. ข้อเสนอแนะจากผู้เข้าร่วมโครงการ มีผู้เข้าร่วมโครงการได้ให้ข้อเสนอแนะการดำเนินงานและให้เสนอความต้องการเพิ่ม ดังนี้

7.1 กลุ่มบ้านห้วยทรายเหนือ เทศบาลเมืองชะอำ จังหวัดเพชรบุรี ต้องการให้มหาวิทยาลัยรวบรวมข้อมูลภูมิปัญญาท้องถิ่น คือ การทำอาหารพื้นบ้านของจังหวัดเพชรบุรี และกลุ่มบ้านห้วยสาธิตกา อำเภอนองหญ้า ปล้อง จังหวัดเพชรบุรี ต้องการให้จัดการรวบรวมข้อมูลภูมิปัญญาท้องถิ่น ได้แก่ การแปรรูปผลผลิตจากกล้วย เป็น แป้งกล้วยและผลิตภัณฑ์อาหาร เพื่อใช้เป็นข้อมูลและประชาสัมพันธ์ผลงานของกลุ่ม ซึ่งช่วยกระตุ้นยอดจำหน่าย อีกทางหนึ่งด้วย

7.2 ชุมชนเสนอแนะให้เพิ่มกิจกรรม การศึกษาดูงานในพื้นที่ผู้ผลิตใกล้เคียง เพื่อเป็นการแลกเปลี่ยนเรียนรู้ หรือนำผลงานของชุมชนที่เป็นต้นแบบที่ดีมาใช้ในการพัฒนากระบวนการผลิตของกลุ่มต่อไป

กิตติกรรมประกาศ

โครงการบริการวิชาการสู่ชุมชน ประสบความสำเร็จเพราะได้รับการสนับสนุนงบประมาณเงินรายได้ ประจำปีงบประมาณ พ.ศ. 2558 จากมหาวิทยาลัยเทคโนโลยีราชมงคลพระนคร ขอขอบพระคุณผู้บริหาร มหาวิทยาลัยเทคโนโลยีราชมงคลพระนคร ที่ให้การสนับสนุนการดำเนินงานของโครงการจนสำเร็จลุล่วง ขอขอบพระคุณผู้บริหารคณะ ผู้ปฏิบัติงาน ที่ร่วมกันเสวนาแลกเปลี่ยนเรียนรู้กับชุมชน ขอขอบพระคุณผู้บริหาร และเจ้าหน้าที่ของจังหวัดเพชรบุรี รวมถึงกลุ่มผู้ประกอบการ OTOP จังหวัดเพชรบุรี ที่ให้ความอนุเคราะห์สถานที่ เสวนาและฝึกอบรม และขอขอบคุณเจ้าหน้าที่สถาบันวิจัยและพัฒนา ที่ให้ความร่วมมือในการทำงาน รวมทั้งมีส่วนร่วม ในความสำเร็จของโครงการนี้

กลุ่มบริการวิชาการ
ผู้รับผิดชอบโครงการ

สารบัญ

เรื่อง	หน้า
บทสรุปผู้บริหาร	(1)
กิตติกรรมประกาศ	(3)
สารบัญเรื่อง	(4)
สารบัญตาราง	(5)
บทที่ 1 รายละเอียดโครงการ	1
ข้อเสนอโครงการ	1
บทที่ 2 การดำเนินการ	8
1 ขั้นตอนการดำเนินงาน	8
2 คณะกรรมการดำเนินงาน	9
3 การดำเนินงานโครงการ	10
4 ค่าใช้จ่ายในการดำเนินงาน	10
5 กำหนดการและหัวข้อบรรยาย	11
6 รายชื่อผู้เข้าร่วมโครงการ	13
บทที่ 3 การประเมินผล	21
1 ข้อมูลทั่วไป กิจกรรม 1 กิจกรรมที่ 2	21
2 ความพึงพอใจต่อโครงการ	22
บทที่ 4 การติดตามผลหลังการเสวนาแลกเปลี่ยนเรียนรู้และถ่ายทอดเทคโนโลยี	28
1 การติดตามประเมินผล	28
2 ข้อมูลในภาพรวม	28
ภาคผนวก	30
1 ภาพถ่ายกิจกรรม	31
2 สํารวจข้อมูลความต้องการเทคโนโลยีของผู้รับบริการ	39
3 แบบประเมินความพึงพอใจ	41
4 แบบติดตามประเมินผล	44
5 เอกสารที่เกี่ยวข้องกับการดำเนินงาน	46

สารบัญตาราง

ตารางที่	หน้า
1 แสดงค่าใช้จ่ายการดำเนินงาน	10
2 กำหนดการกิจกรรมที่ 1 เสวนาแลกเปลี่ยนเรียนรู้	11
3 กำหนดการกิจกรรมที่ 2 สานิตและถ่ายทอดเทคโนโลยี	12
4 รายชื่อผู้เข้าร่วมโครงการ กิจกรรมที่ 1 เสวนาแลกเปลี่ยนเรียนรู้	13
5 รายชื่อผู้เข้าร่วมโครงการ กิจกรรมที่ 2 สานิตและถ่ายทอดเทคโนโลยี	18
6 ข้อมูลส่วนบุคคลของผู้ตอบแบบประเมิน	22
7 แสดงค่าร้อยละและค่าเฉลี่ยของความพึงพอใจต่อโครงการ กิจกรรมที่ 1 เสวนาแลกเปลี่ยนเรียนรู้	24
8 แสดงค่าร้อยละและค่าเฉลี่ยของความพึงพอใจต่อโครงการ กิจกรรมที่ 2 สานิตและถ่ายทอดเทคโนโลยี	26
9 แสดงค่าร้อยละของผู้ใช้ประโยชน์	28
10 ผลการใช้ประโยชน์จำแนกตามระยะเวลาและแนวทางการใช้ประโยชน์	29

บทที่ 1 รายละเอียดโครงการ

ข้อเสนอโครงการ

แบบเสนอของงบประมาณเงินรายได้ ประจำปีงบประมาณ พ.ศ. 2558

โครงการผลงานการให้บริการวิชาการ

หน่วยงาน สถาบันวิจัยและพัฒนา

ชื่อโครงการ โครงการบริการวิชาการสู่ชุมชน

ลักษณะโครงการ

- 1.1. การประชุมเชิงวิชาการ
- 1.2. การฝึกอบรม การอบรมเชิงปฏิบัติการ
- 1.3. การสัมมนา การเสวนา
- 1.4. การจัดนิทรรศการ
- 1.5. การวิเคราะห์ การทดสอบ การตรวจสอบ
- 1.6. การฝึกอบรมเพื่อถ่ายทอดความรู้เทคโนโลยี
- 1.7. การให้บริการข้อมูล การเผยแพร่ความรู้ผ่านสื่อต่าง ๆ
- 1.8. อื่น ๆ

ความสอดคล้องกับยุทธศาสตร์และกลยุทธ์ของมหาวิทยาลัย

ประเด็นยุทธศาสตร์และกลยุทธ์

1. การพัฒนาความเข้มแข็งในการจัดการศึกษาให้บัณฑิตมีคุณภาพตามมาตรฐาน พร้อมเข้าสู่ประชาคมอาเซียน
 - 1.1. พัฒนาหลักสูตรให้สอดคล้องกับความต้องการของประเทศที่มีมาตรฐานและเป็นที่ยอมรับในระดับอาเซียน/นานาชาติ
 - 1.2. สร้างเครือข่ายความร่วมมือกับองค์กรภาครัฐ และภาคเอกชน เพื่อรองรับการจัดการเรียนการสอนแบบบูรณาการการทำงาน
 - 1.3. พัฒนาระบบสนับสนุนจัดการศึกษาเพื่อเพิ่มประสิทธิภาพกระบวนการเรียนรู้
 - 1.4. พัฒนาความเข้มแข็งทางวิชาการ/วิชาชีพเฉพาะทาง
 - 1.5. สร้างบัณฑิตที่มีศักยภาพและมีคุณลักษณะตรงตามอัตลักษณ์ และความต้องการของสังคม
 - 1.6. พัฒนาศักยภาพอาจารย์
2. การพัฒนาความเข้มแข็งงานวิจัยหรืองานสร้างสรรค์ที่มีคุณภาพเพื่อเพิ่มขีดความสามารถในการแข่งขันของประเทศ
 - 2.1. พัฒนาศักยภาพบุคลากรเพื่อผลิตผลงานวิจัยที่มีคุณภาพ
 - 2.2. พัฒนาผลงานวิจัย สิ่งประดิษฐ์ และนวัตกรรม เชิงบูรณาการที่มีคุณภาพ
 - 2.3. พัฒนาระบบการบริหารงานวิจัยอย่างยั่งยืน
 - 2.4. สร้างเครือข่ายความร่วมมือด้านการวิจัย สิ่งประดิษฐ์ และนวัตกรรม ระหว่างหน่วยงานภาครัฐ ภาคเอกชน และชุมชน

3. การสร้างความเข้มแข็งของการบริหารจัดการและพัฒนาคุณภาพการศึกษา สู่ความเป็นเลิศ

- 3.1. พัฒนาการบริหารจัดการตามหลักธรรมาภิบาล
- 3.2. พัฒนาการบริหารจัดการโดยใช้กลยุทธ์ทางการเงิน
- 3.3. พัฒนาศักยภาพผู้บริหารและบุคลากร
- 3.4. พัฒนาองค์กรเชิงคุณภาพ

4. การส่งเสริมการให้บริการวิชาการและการพัฒนาอาชีพ

- 4.1. พัฒนาความเข้มแข็งของการให้บริการวิชาการ วิชาชีพโดยยึดหลักปรัชญาเศรษฐกิจพอเพียง
- 4.2. พัฒนาความเข้มแข็งของการให้บริการเพื่อหารายได้แก่มหาวิทยาลัย
- 4.3. พัฒนาระบบบริหารงานบริการวิชาการ วิชาชีพ ให้มีศักยภาพ
- 4.4. สร้างเครือข่ายความร่วมมือด้านบริการวิชาการ วิชาชีพระหว่างหน่วยงานภาครัฐ ภาคเอกชน

และชุมชน

5. การส่งเสริมการทำนุบำรุงศิลปวัฒนธรรม และรักษาสีงแวดล้อมให้คงอยู่อย่างมั่นคงเพื่อสร้างคุณค่าทางสังคมและเพิ่มมูลค่าทางเศรษฐกิจ

- 5.1. ส่งเสริมการอนุรักษ์ศิลปวัฒนธรรม ภูมิปัญญาไทย และรักษาสีงแวดล้อม

ความสอดคล้องกับตัวชี้วัดด้านการบริการวิชาการ

- มีการบูรณาการกับพันธกิจอื่น คือ
 - การเรียนการสอนวิชา
 - การวิจัย

- มีการสร้างเครือข่ายความร่วมมือกับหน่วยงาน

เทศบาลเมืองชะอำ จังหวัดเพชรบุรี

- ความต้องการของกลุ่มเป้าหมาย.....(หลักฐานประกอบ อาทิ ความต้องการของภาครัฐเอกชน ชุมชน ภาคประชาชน เป็นต้น) ตามแบบ สวพ.-นว.02.03.04 หรืออื่น ๆ

(ขอให้แนบเอกสารความต้องการของกลุ่มเป้าหมายมาด้วย)

ผู้รับผิดชอบโครงการ กลุ่มบริการวิชาการ สถาบันวิจัยและพัฒนา

หัวหน้าโครงการ ผู้ช่วยศาสตราจารย์จุฑามาศ พิรพัชระ

หลักการและเหตุผล

มหาวิทยาลัยเทคโนโลยีราชมงคลพระนคร ได้กำหนดวิสัยทัศน์ในการเป็นมหาวิทยาลัยชั้นนำแห่งโลก อาชีพ โดยมีพันธกิจหลัก 4 พันธกิจ เช่นเดียวกับสถาบันอุดมศึกษาอื่นๆ สำหรับพันธกิจบริการวิชาการ ได้กำหนดประเด็นยุทธศาสตร์ในการส่งเสริมการให้บริการวิชาการและการพัฒนาอาชีพ โดยหนึ่งกลยุทธ์ในการดำเนินงานเพื่อพัฒนางานบริการวิชาการ คือ การสร้างเครือข่ายความร่วมมือด้านบริการวิชาการวิชาชีพระหว่างหน่วยงานภาครัฐ ภาคเอกชนและภาคชุมชน โดยการดำเนินงานตามกลยุทธ์ดังกล่าว เป็นการตอบสนองนโยบายด้านการบริการวิชาการของมหาวิทยาลัยเพื่อก้าวแรกสู่ทศวรรษที่ 2 ซึ่ง มทร.พระนคร มีความเข้มแข็งในบทบาทการถ่ายทอดองค์ความรู้สู่ชุมชน ในองค์ความรู้ด้านสิ่งประดิษฐ์ การพัฒนาแปรรูปผลิตภัณฑ์ทางการเกษตรประเภทอาหารและไม่ใช่อาหาร การพัฒนาบรรจุภัณฑ์และการตลาด เพื่อผลประโยชน์ในเชิงพาณิชย์ สามารถสร้างรายได้และพัฒนาคุณภาพชีวิตให้ชุมชน/สังคมได้อย่างต่อเนื่อง

สำหรับบทบาทสำคัญในการบริหารจัดการและการให้บริการวิชาการดังกล่าว มหาวิทยาลัยได้มอบหมายให้สถาบันวิจัยและพัฒนาเป็นหน่วยงานกลางรับผิดชอบในการดำเนินงานโดยความร่วมมือจาก 9 คณะ “โครงการบริการวิชาการสู่ชุมชน” จึงเป็นโครงการที่มีวัตถุประสงค์เพื่อตอบสนองนโยบายด้านการบริการวิชาการของมหาวิทยาลัยให้บรรลุผลสำเร็จตามยุทธศาสตร์การบริหารองค์กรรวมเชิงรุกก้าวแรกสู่ทศวรรษที่ 2 (พ.ศ.2558-2568)

วัตถุประสงค์

1. เพื่อสร้างเครือข่ายความร่วมมือด้านการบริการวิชาการกับหน่วยงานภายนอก
2. เพื่อตอบสนองนโยบายการบริการวิชาการของมหาวิทยาลัยในการพัฒนางานวิจัยและงานบริการวิชาการสู่การใช้ประโยชน์เชิงพาณิชย์ เพื่อสร้างอาชีพและพัฒนาคุณภาพชีวิตให้ชุมชน/สังคมได้อย่างต่อเนื่องและยั่งยืน

กลุ่มเป้าหมาย

ชุมชนในกรุงเทพมหานคร จังหวัดสมุทรสาคร สมุทรสงคราม เพชรบุรี สระบุรี และอ่างทอง จำนวน 80 คน

สถานที่ดำเนินการ

พื้นที่ชุมชนกรุงเทพมหานคร จังหวัดสมุทรสาคร สมุทรสงคราม เพชรบุรี สระบุรี และอ่างทอง

ระยะเวลาดำเนินการ

ตุลาคม 2557 – มิถุนายน 2558

งบประมาณเงินรายได้

กิจกรรมที่ 1 กิจกรรมเสวนาแลกเปลี่ยนเรียนรู้ (151,000 บาท)

1. ค่าตอบแทน	รวม	28,800 บาท
1.1 ค่าตอบแทนวิทยากรภายนอกในการเสวนา (4 คน x 3 วัน x 4 ชั่วโมง x 600 บาท)		28,800 บาท
2. ค่าใช้สอย	รวม	112,200 บาท
2.1 ค่าจ้างเหมารถรับจ้างสำหรับการเสวนาแลกเปลี่ยนเรียนรู้ (2 คัน x 3 วัน x 3,000 บาท) * รถ 2 คัน มีผู้เดินทาง จำนวน 20 คน		18,000 บาท
2.2 ค่าอาหารกลางวันของวิทยากร กรรมการและผู้เข้าร่วมโครงการ (100 คน x 3 มื้อ x 150 บาท)		45,000 บาท
2.3 ค่าอาหารว่างของวิทยากร กรรมการและผู้เข้าร่วมโครงการ (100 คน x 6 มื้อ x 30 บาท)		18,000 บาท
2.4 ค่าอาหารเย็นของกรรมการ (20 คน x 2 มื้อ x 180 บาท)		7,200 บาท
2.5 ค่าที่พักของกรรมการ (20 คน x 2 คืน x 400 บาท)		16,000 บาท
2.6 ค่าเดินทางพร้อมสัมภาระของกรรมการ (20 คน x 400 บาท (ไป-กลับ))		8,000 บาท
3. ค่าวัสดุ	รวม	10,000 บาท
3.1 ค่าวัสดุสำนักงาน		10,000 บาท

กิจกรรมที่ 2 กิจกรรมสาธิตและถ่ายทอดเทคโนโลยี (149,000 บาท)

1. ค่าตอบแทน	รวม	48,000 บาท
1.1 ค่าตอบแทนวิทยากร (4 คน x 3 วัน x 8 ชั่วโมง x 500 บาท)		48,000 บาท
2. ค่าใช้สอย	รวม	59,100 บาท
2.1 ค่าจ้างเหมารถรับจ้างสำหรับการสาธิตและถ่ายทอดเทคโนโลยี และติดตามผลการนำไปใช้ประโยชน์ (2 คัน x 3 วัน x 3,000 บาท) * รถ 2 คัน สำหรับวิทยากรและกรรมการ พร้อมวัสดุอุปกรณ์ในการสาธิตและถ่ายทอดเทคโนโลยี		18,000 บาท
2.2 ค่าอาหารกลางวันของวิทยากร กรรมการและผู้เข้าร่วมโครงการ (50 คน x 3 มื้อ x 150 บาท)		22,500 บาท
2.3 ค่าอาหารว่างของวิทยากร กรรมการและผู้เข้าร่วมโครงการ (50 คน x 6 มื้อ x 30 บาท)		9,000 บาท
2.4 ค่าที่พักของวิทยากร และกรรมการ (8 คน x 2 คืน x 400 บาท)		6,400 บาท
2.5 ค่าเดินทางพร้อมสัมภาระของวิทยากรและกรรมการ (8 คน x 400 บาท (ไป-กลับ))		3,200 บาท

3. ค่าวัสดุ	รวม	41,900 บาท
3.1 วัสดุสาริตและถ่ายทอดเทคโนโลยี		36,900 บาท
3.2 ค่าจัดทำรายงานฉบับสมบูรณ์		5,000 บาท

รวมงบประมาณทั้งสิ้น 300,000 บาท (สามแสนบาทถ้วน)

หมายเหตุ ขอถัวเฉลี่ยจ่ายทุกรายการ

ส่วนที่ 2 งบประมาณที่ใช้ในการติดตามผลการนำไปใช้ประโยชน์ของผู้รับบริการหลังจากการรับบริการไปแล้ว (ถ้ามีให้แสดงรายละเอียดงบประมาณที่ใช้ในการติดตามผลฯ และต้องเบิกจ่ายภายในปีงบประมาณนั้นๆ)

การประเมินผลโครงการ

- ระบุว่าโครงการที่ดำเนินการเป็นฯ โครงการบริการวิชาการที่ส่งเสริมศักยภาพในการแข่งขันของประเทศด้านใด
- ระบุตัวชี้วัดผลสำเร็จของโครงการ (ถ้ามีเพิ่มเติม) ให้พิจารณาตัวชี้วัดที่สอดคล้องกับโครงการ (ตั้งเอกสารที่แนบ ๑) ตัวชี้วัดความสำเร็จตามแผนปฏิบัติการประจำปีงบประมาณ พ.ศ. 2558 ด้วยตัวชี้วัดระดับผลลัพธ์
 - ผู้เข้ารับบริการนำความรู้ไปใช้ประโยชน์ ร้อยละ 86
 - ความพึงพอใจของผู้รับบริการวิชาการและวิชาชีพ ต่อประโยชน์จากการบริการ ร้อยละ 85
- ระบุวิธีการประเมินผล เช่น
 - ทำแบบประเมินโครงการ เมื่อสิ้นสุดโครงการ

ผลที่คาดว่าจะได้รับ

1. มีการนำงานบริการวิชาการไปถ่ายทอดเทคโนโลยีแก่กลุ่มเป้าหมายที่เป็นรูปธรรม
2. มีการนำผลงานบริการวิชาการไปใช้ประโยชน์เชิงพาณิชย์
3. เพิ่มศักยภาพของชุมชนและสถานประกอบการทั้งภาคการผลิตและบริการ
4. ได้เครือข่ายความร่วมมือด้านการบริการวิชาการกับหน่วยงานภายนอก

การรายงานผล

รายงานผลการดำเนินงานตามแบบรายงาน ที่กอนนโยบายและแผน กำหนด และส่งรายงานฉบับสมบูรณ์
เมื่อโครงการแล้วเสร็จ



ลงชื่อ ผู้เสนอโครงการ

(ผู้ช่วยศาสตราจารย์จุฑามาศ พิรพัชระ)

วันที่ 10 ตุลาคม 2557



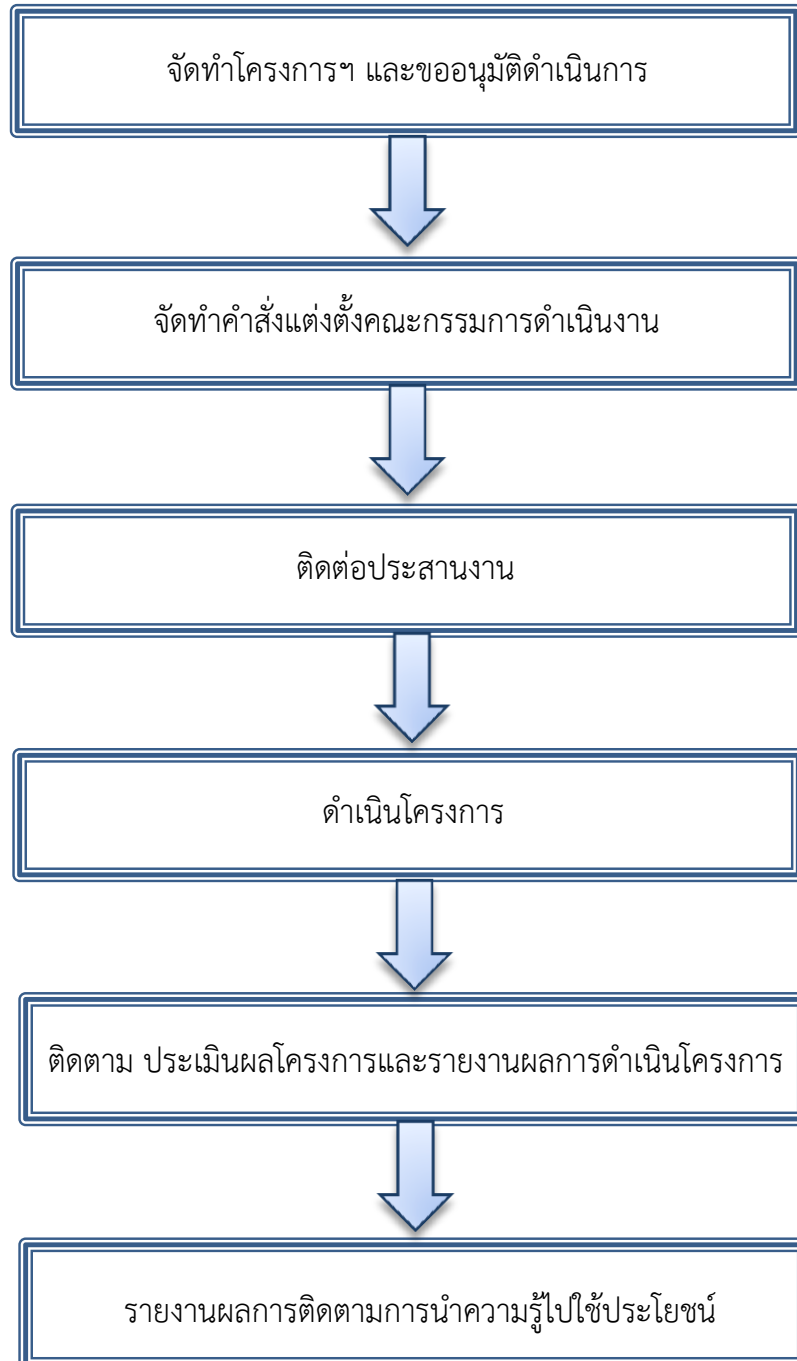
ลงชื่อ หัวหน้าหน่วยงาน

(ผู้ช่วยศาสตราจารย์จุฑามาศ พิรพัชระ)

วันที่ 10 ตุลาคม 2557

บทที่ 2
การดำเนินการ

1. ขั้นตอนการดำเนินงาน



2. คณะกรรมการดำเนินการ

2.1	ผู้ช่วยศาสตราจารย์จุฑามาศ	พีรพัชระ	สถาบันวิจัยและพัฒนา
2.2	ผู้ช่วยศาสตราจารย์พัชรินทร์พร	ภู่อภิสิตี	สถาบันวิจัยและพัฒนา
2.3	ผู้ช่วยศาสตราจารย์อภิญญา	มานะโรจน์	คณะเทคโนโลยีคหกรรมศาสตร์
2.4	นางสาวสุพัตรา	ศรีนิปกานนท์	สถาบันวิจัยและพัฒนา
2.5	นางสาวอินท์ธิดา	หิรัญอักษรวงศ์	สถาบันวิจัยและพัฒนา
2.6	นางสาวชาวิณี	บินกาซีเมน	สถาบันวิจัยและพัฒนา
2.7	นางสาวกาญจนมาศ	เฉยจันทร์	สถาบันวิจัยและพัฒนา
2.8	นางสาวพัชรา	หนูเรืองงาม	สถาบันวิจัยและพัฒนา
2.9	นางสาวเจนจิรา	บ.ป.สูงเนิน	สถาบันวิจัยและพัฒนา
2.10	นางสาวเมธิกา	พวงแสง	สถาบันวิจัยและพัฒนา
2.11	นางสาววัชรารภรณ์	ชัยวรรณ	สถาบันวิจัยและพัฒนา
2.12	นางสาวรุจิรา	จุ่นบุญ	สถาบันวิจัยและพัฒนา
2.13	นางสาวพัชรนันท์	ยังวรวิเชียร	สถาบันวิจัยและพัฒนา
2.14	นางสาววิสุตา	วรรณห้วย	สถาบันวิจัยและพัฒนา
2.15	นายปิยวัฒน์	เจริญทรัพย์	สถาบันวิจัยและพัฒนา
2.16	นางสาวเรณู	ยะแสง	สถาบันวิจัยและพัฒนา
2.17	นายณัฐภักดิ์	ฉันทกานนท์	สถาบันวิจัยและพัฒนา
2.18	นางสาวชนิดา	ประจักษ์จิตร	สถาบันวิจัยและพัฒนา
2.19	นางสาวหนึ่งฤทัย	แก้วคำ	สถาบันวิจัยและพัฒนา
2.20	นางสาวดวงฤทัย	แก้วคำ	สถาบันวิจัยและพัฒนา
2.21	นางสาวดวงตา	เข้มทรัพย์	สถาบันวิจัยและพัฒนา
2.22	นางสาวพันธ์ประภา	หลักบุญ	สถาบันวิจัยและพัฒนา
2.22	นายธนาธิกษ	คำโท	นักศึกษาช่วยปฏิบัติงานคณะเทคโนโลยีคหกรรมศาสตร์
2.23	นางสาวฐิติชา	ชินพงสานนท์	นักศึกษาช่วยปฏิบัติงานคณะเทคโนโลยีคหกรรมศาสตร์
2.24	นายวิศรุต	ศรีผา	นักศึกษาช่วยปฏิบัติงานคณะเทคโนโลยีคหกรรมศาสตร์
2.25	นางสาววรรณษร	ทองสุกดี	นักศึกษาช่วยปฏิบัติงานคณะเทคโนโลยีคหกรรมศาสตร์
2.26	นางสาวภัสสร	ประเสริฐจิตสรร	นักศึกษาช่วยปฏิบัติงานคณะเทคโนโลยีคหกรรมศาสตร์
2.27	นายศักดิ์	วิเศษปรีชา	นักศึกษาช่วยปฏิบัติงานคณะเทคโนโลยีคหกรรมศาสตร์
2.28	นายศุภภรณ์	แย้มพันธุ์	นักศึกษาช่วยปฏิบัติงานคณะเทคโนโลยีคหกรรมศาสตร์
2.29	นางสาวปัฐวี	ข้าเกิด	นักศึกษาช่วยปฏิบัติงานคณะเทคโนโลยีคหกรรมศาสตร์
2.30	นางสาวน้องนุช	ไชยา	นักศึกษาช่วยปฏิบัติงานคณะเทคโนโลยีคหกรรมศาสตร์
2.31	นางสาวธัญญาเรศ	ระเปียบ	นักศึกษาช่วยปฏิบัติงานคณะเทคโนโลยีคหกรรมศาสตร์

3. การดำเนินงานโครงการบริการวิชาการสู่ชุมชน ประจำปีงบประมาณ พ.ศ. 2558

3.1 กิจกรรมที่ 1 เสวนาแลกเปลี่ยนเรียนรู้ จัดเมื่อวันที่ 16 – 17 มกราคม 2558 ณ ชุมชนบ้านห้วยทรายเหนือ เทศบาลเมืองชะอำ จังหวัดเพชรบุรี และชุมชนบ้านห้วยสาธิตกา อำเภอหนองหญ้าปล้อง จังหวัดเพชรบุรี มีผู้เข้าร่วมกิจกรรม จำนวน 126 คน จาก กลุ่มสมาชิกของชุมชน และคณะทำงานของสถาบันวิจัยและพัฒนา

3.2 กิจกรรมที่ 2 กิจกรรมการสาธิตและถ่ายทอดเทคโนโลยี จัดขึ้นระหว่างวันที่ 16 – 18 กุมภาพันธ์ 2558 ณ ชุมชนบ้านห้วยทรายเหนือ ชุมชนบ้านห้วยทรายใต้ เทศบาลเมืองชะอำ จังหวัดเพชรบุรี และชุมชนบ้านห้วยสาธิตกา อำเภอหนองหญ้าปล้อง จังหวัดเพชรบุรี มีผู้เข้าร่วมกิจกรรม จำนวน 68 คน จาก กลุ่มสมาชิกของชุมชน และคณะทำงานของสถาบันวิจัยและพัฒนา

4. แสดงค่าใช้จ่ายการดำเนินงาน ดังตารางที่ 1

ตารางที่ 1 แสดงค่าใช้จ่ายการดำเนินงาน โดยได้รับงบประมาณ 300,000 บาท

รายการ	จำนวนเงิน (บาท)
กิจกรรมที่ 1	
- ค่าตอบแทน	19,200
- ค่าใช้สอย	69,300
- ค่าวัสดุ	10,000
กิจกรรมที่ 2	
- ค่าตอบแทน	48,000
- ค่าใช้สอย	57,440
- ค่าวัสดุ	39,224.50
รวม	243,164.50

5. กำหนดการและหัวข้อการบรรยาย

5.1 กิจกรรมที่ 1 เสวนาแลกเปลี่ยนเรียนรู้ ณ ชุมชนบ้านห้วยสาธิตา ชุมชนบ้านห้วยทรายเหนือ ชุมชนบ้านห้วยทรายใต้ จังหวัดเพชรบุรี กำหนดการดังตารางที่ 2

ตารางที่ 2 กำหนดการกิจกรรมที่ 1 เสวนาแลกเปลี่ยนเรียนรู้

วันที่ 16 มกราคม 2558	ณ ชุมชนบ้านห้วยสาธิตา อำเภอหนองหญ้าปล้อง จังหวัดเพชรบุรี
08.00 – 08.30 น.	ลงทะเบียน/พิธีเปิด
08.30 – 12.30 น.	เสวนาแลกเปลี่ยนเรียนรู้องค์ความรู้ด้านงานบริการวิชาการแก่ชุมชนบ้านห้วยสาธิตา
12.30 – 13.30 น.	รับประทานอาหารกลางวัน
13.30 – 16.30 น.	สำรวจข้อมูลความต้องการ ให้คำปรึกษา และแลกเปลี่ยนเรียนรู้กับชุมชน
วันที่ 17 มกราคม 2558	ณ ชุมชนบ้านห้วยทรายเหนือ ชุมชนบ้านห้วยทรายใต้ เทศบาลเมืองชะอำ จังหวัดเพชรบุรี
08.00 – 08.30 น.	ลงทะเบียน/พิธีเปิด
08.30 – 12.30 น.	เสวนาแลกเปลี่ยนเรียนรู้องค์ความรู้ด้านงานบริการวิชาการแก่ชุมชนบ้านห้วยทรายเหนือ ชุมชนบ้านห้วยทรายใต้
12.30 – 13.30 น.	รับประทานอาหารกลางวัน
13.30 – 16.30 น.	สำรวจข้อมูลความต้องการ ให้คำปรึกษา และแลกเปลี่ยนเรียนรู้กับชุมชน

หมายเหตุ : พักรับประทานอาหารว่างและเครื่องดื่มเวลา 10.00-10.30 น.

กำหนดการสามารถเปลี่ยนแปลงได้ตามความเหมาะสม

5.2 กิจกรรมที่ 2 สาธิตและถ่ายทอดเทคโนโลยี ณ ชุมชนบ้านห้วยสาธิต ชุมชนบ้านห้วยทรายเหนือ
 ชุมชนบ้านห้วยทรายใต้ จังหวัดเพชรบุรี ดังตารางที่ 3

ตารางที่ 3 กำหนดการกิจกรรมที่ 2 สาธิตและถ่ายทอดเทคโนโลยี

เวลา ว/ด/ป	8.00 – 12.30 น.		13.30 – 17.30 น.
16 กุมภาพันธ์ 2558	บรรยายและฝึกปฏิบัติการ การพัฒนาผลิตภัณฑ์และ บรรจุภัณฑ์หนึ่งตำบลหนึ่งผลิตภัณฑ์ชุมชนบ้านห้วย สาธิต 1. ผู้ช่วยศาสตราจารย์จุฑามาศ พิรพัชระ 2. นางสาวอินทิมา หิรัญอัครวงศ์ 3. นางสาวชนิดา ประจักษ์จิตร 4. นางสาวเจนจิรา บ.ป.สูงเนิน	พักรับประทานอาหารกลางวัน เวลา 12.30 – 13.30 น.	บรรยายและฝึกปฏิบัติการ การพัฒนาผลิตภัณฑ์ และบรรจุภัณฑ์หนึ่งตำบลหนึ่งผลิตภัณฑ์ชุมชนบ้าน ห้วยสาธิต (ต่อ) 1. ผู้ช่วยศาสตราจารย์จุฑามาศ พิรพัชระ 2. นางสาวอินทิมา หิรัญอัครวงศ์ 3. นางสาวชนิดา ประจักษ์จิตร 4. นางสาวเจนจิรา บ.ป.สูงเนิน
17 กุมภาพันธ์ 2558	บรรยายและฝึกปฏิบัติการ การพัฒนาผลิตภัณฑ์และ บรรจุภัณฑ์หนึ่งตำบลหนึ่งผลิตภัณฑ์ชุมชนบ้านห้วย ทรายเหนือ 1. ผู้ช่วยศาสตราจารย์จุฑามาศ พิรพัชระ 2. นางสาวอินทิมา หิรัญอัครวงศ์ 3. นางสาวชนิดา ประจักษ์จิตร 4. นางสาวเจนจิรา บ.ป.สูงเนิน		บรรยายและฝึกปฏิบัติการ การพัฒนาผลิตภัณฑ์ และบรรจุภัณฑ์หนึ่งตำบลหนึ่งผลิตภัณฑ์ชุมชนบ้าน ห้วยทรายเหนือ (ต่อ) 1. ผู้ช่วยศาสตราจารย์จุฑามาศ พิรพัชระ 2. นางสาวอินทิมา หิรัญอัครวงศ์ 3. นางสาวชนิดา ประจักษ์จิตร 4. นางสาวเจนจิรา บ.ป.สูงเนิน
18 กุมภาพันธ์ 2558	บรรยายและฝึกปฏิบัติการ การพัฒนาผลิตภัณฑ์และ บรรจุภัณฑ์หนึ่งตำบลหนึ่งผลิตภัณฑ์ชุมชนบ้านห้วย ทรายใต้ 1. ผู้ช่วยศาสตราจารย์จุฑามาศ พิรพัชระ 2. นางสาวอินทิมา หิรัญอัครวงศ์ 3. นางสาวชนิดา ประจักษ์จิตร 4. นางสาวเจนจิรา บ.ป.สูงเนิน		บรรยายและฝึกปฏิบัติการ การพัฒนาผลิตภัณฑ์ และบรรจุภัณฑ์หนึ่งตำบลหนึ่งผลิตภัณฑ์ชุมชนบ้าน ห้วยทรายใต้ (ต่อ) 1. ผู้ช่วยศาสตราจารย์จุฑามาศ พิรพัชระ 2. นางสาวอินทิมา หิรัญอัครวงศ์ 3. นางสาวชนิดา ประจักษ์จิตร 4. นางสาวเจนจิรา บ.ป.สูงเนิน

- หมายเหตุ :**
1. ลงทะเบียนเวลา 8.00 น. – 8.30 น.
 2. พักรับประทานอาหารว่างและเครื่องดื่ม
 - ช่วงเช้าเวลา 10.00-10.15 น.
 - ช่วงบ่ายเวลา 15.00-15.15 น.

6. รายชื่อผู้เข้าร่วมโครงการบริการวิชาการสู่ชุมชน ประจำปีงบประมาณ พ.ศ. 2558

โครงการบริการวิชาการสู่ชุมชน มีผู้เข้าร่วมโครงการในกิจกรรมที่ 1 จำนวน 126 คน และผู้เข้าร่วมโครงการ ในกิจกรรมที่ 2 จำนวน 68 คน ดังตารางที่ 4 และ ตารางที่ 5 ดังนี้

ตารางที่ 4 รายชื่อผู้เข้าร่วมโครงการ กิจกรรมที่ 1 เสวนาแลกเปลี่ยนเรียนรู้ ณ ชุมชนบ้านห้วยทรายเหนือ เทศบาลเมืองชะอำ จังหวัดเพชรบุรี และชุมชนบ้านห้วยสาธิต อำเภอหนองหญ้าปล้อง จังหวัดเพชรบุรี

ลำดับที่	ชื่อ-สกุล	สังกัด
คณะอาจารย์และเจ้าหน้าที่ มหาวิทยาลัยเทคโนโลยีราชมงคลพระนคร		
1	ผู้ช่วยศาสตราจารย์จุฑามาศ พิรพัชระ	สถาบันวิจัยและพัฒนา
2	นางสาวอินทิธิดา	ศิริวิทยากร
3	นางสาวเจนจิรา	บ.ป.สูงเนิน
4	นางสาวเมธิกา	พวงแสง
5	นางสาวรุจิรา	จันทบุรี
6	นายปิยวัฒน์	เจริญทรัพย์
7	นายณัฐภัก	ฉันทกานนท์
8	นางสาวชนิดา	ประจักษ์จิตร
9	นางสาวหนึ่งฤทัย	แก้วคำ
10	นางสาวดวงฤทัย	แก้วคำ
11	นางสาวดวงตา	เข็มทรัพย์
12	นางสาวพันธ์ประภา	หลักบุญ
13	ผู้ช่วยศาสตราจารย์อภิญา	มานะโรจน์
14	ดร.รุ่งอรุณ	พรเจริญ
15	ดร.ธนากร	รัชตกุลพัฒน์
16	ผู้ช่วยศาสตราจารย์ฐิตินันท์	พงษ์คะเชนทร์
17	นางสาวชวณี	สุภรัตน์
18	นางสาวสุพินดา	สุวรรณศรี
19	นายณัฐภณ	สุเมษอติคม
20	นางสาวปิยธิดา	รุจศิริ
21	นางสาวสุนิสา	สายอุปราช
22	นายภริมย์	เอียดคำ
23	ผู้ช่วยศาสตราจารย์ ดร.ประเสริฐ วิโรจน์ชีวัน	คณะวิศวกรรมศาสตร์
24	ผู้ช่วยศาสตราจารย์ประสงค์ ก้านแก้ว	คณะวิศวกรรมศาสตร์
25	นางผ่องพรรณ	จันทร์กระจ่าง
26	นางสาวภาวิณี	อุ้นวัฒนา

ตารางที่ 4 รายชื่อผู้เข้าร่วมโครงการ กิจกรรมที่ 1 เสวนาแลกเปลี่ยนเรียนรู้ ณ ชุมชนบ้านห้วยทรายเหนือ เทศบาลเมืองชะอำ จังหวัดเพชรบุรี และชุมชนบ้านห้วยสาธิต อำเภอนองหญ้าปล้อง จังหวัดเพชรบุรี (ต่อ)

ลำดับที่	ชื่อ-สกุล		สังกัด
คณะอาจารย์และเจ้าหน้าที่ มหาวิทยาลัยเทคโนโลยีราชมงคลพระนคร (ต่อ)			
27	นายสัมภาษณ์	สุวรรณคีรี	คณะอุตสาหกรรมสิ่งทอและออกแบบแฟชั่น
28	นายกรณ์พงศ์	ทองศรี	คณะอุตสาหกรรมสิ่งทอและออกแบบแฟชั่น
29	นางสาวสุรภา	วงศ์สุวรรณ	คณะสถาปัตยกรรมศาสตร์และการออกแบบ
30	นางสาวธัญญธร	อินทร์ท่าฉาง	คณะสถาปัตยกรรมศาสตร์และการออกแบบ
31	นางศิริพันธ์	มิ่งขวัญ	คณะสถาปัตยกรรมศาสตร์และการออกแบบ
ผู้เข้าร่วมโครงการ ณ ชุมชนบ้านห้วยทรายเหนือ เทศบาลเมืองชะอำ จังหวัดเพชรบุรี			
32	นางสาว	นามพุดชา	ชุมชนบ้านห้วยทรายเหนือ
33	นางจรรยา	สว่างจิตต์	ชุมชนบ้านห้วยทรายเหนือ
34	นางสาวทิม	พานิช	ชุมชนบ้านห้วยทรายเหนือ
35	นางฉ่ำ	มีเงิน	ชุมชนบ้านห้วยทรายเหนือ
36	นายสมใจ	น้อยสะอาด	ชุมชนบ้านห้วยทรายเหนือ
37	ด.ต. ถนอม	สุขศิลป์	ชุมชนบ้านห้วยทรายเหนือ
38	พ.ต.ท. อุดม	มณีเต็ม	ชุมชนบ้านห้วยทรายเหนือ
39	นายผัน	อยู่สบาย	ชุมชนบ้านห้วยทรายเหนือ
40	นางบุญเลิศ	นิมนวล	ชุมชนบ้านห้วยทรายเหนือ
41	นางบุญแท้	บรรทัดเที่ยง	ชุมชนบ้านห้วยทรายเหนือ
42	นายเต็ม	แก้วหาญ	ชุมชนบ้านห้วยทรายเหนือ
43	นายเทียนชัย	คุ้มสีไผ่	ชุมชนบ้านห้วยทรายเหนือ
44	นางไพเราะ	นามจัด	ชุมชนบ้านห้วยทรายเหนือ
45	นางณัฐพร	สุรเสน	ชุมชนบ้านห้วยทรายเหนือ
46	พ.ต.ท. ปรัชญา	แสงตันชัย	ชุมชนบ้านห้วยทรายเหนือ
47	นางสาวญาณิกา	พรายสี	ชุมชนบ้านห้วยทรายเหนือ
48	นางทุเรียน	ขวัญเนตร	ชุมชนบ้านห้วยทรายเหนือ
49	นายบุญชู	โชติกิจำรุง	ชุมชนบ้านห้วยทรายเหนือ
50	นางสาวสุนันท์	เปลี่ยนสี	ชุมชนบ้านห้วยทรายเหนือ
51	นางสาววิลาวัลย์	พลจันทร์	ชุมชนบ้านห้วยทรายเหนือ
52	นางจุนาริรัตน์	นวลละออง	ชุมชนบ้านห้วยทรายเหนือ
53	นางสาวมาลัย	การินตา	ชุมชนบ้านห้วยทรายเหนือ
54	นายประเวศ	ปิ่นเนียม	ชุมชนบ้านห้วยทรายเหนือ

ตารางที่ 4 รายชื่อผู้เข้าร่วมโครงการ กิจกรรมที่ 1 เสวนาแลกเปลี่ยนเรียนรู้ ณ ชุมชนบ้านห้วยทรายเหนือ เทศบาลเมืองชะอำ จังหวัดเพชรบุรี และชุมชนบ้านห้วยสาธิตกา อำเภอนองหญ้าปล้อง จังหวัดเพชรบุรี (ต่อ)

ลำดับที่	ชื่อ-สกุล	สังกัด
ผู้เข้าร่วมโครงการ ณ ชุมชนบ้านห้วยทรายเหนือ เทศบาลเมืองชะอำ จังหวัดเพชรบุรี (ต่อ)		
55	นายเปรมชัย โนนงาม	ชุมชนบ้านห้วยทรายเหนือ
56	นางอารี แก้วหาญ	ชุมชนบ้านห้วยทรายเหนือ
57	นางเอิบ บัวทอง	ชุมชนบ้านห้วยทรายเหนือ
58	นางอรุณ หงส์ทอง	ชุมชนบ้านห้วยทรายเหนือ
59	นางแม่ คำผา	ชุมชนบ้านห้วยทรายเหนือ
60	นางเจือ น่วมทอง	ชุมชนบ้านห้วยทรายเหนือ
61	นางเชียร ตุ่มทอง	ชุมชนบ้านห้วยทรายเหนือ
62	นางอำพร มิ่งประเสริฐ	ชุมชนบ้านห้วยทรายเหนือ
63	นางเหียน สวัสดิ์	ชุมชนบ้านห้วยทรายเหนือ
64	นางเล็ก พวงบุปผา	ชุมชนบ้านห้วยทรายเหนือ
65	นายหยด จุ้ยทอง	ชุมชนบ้านห้วยทรายเหนือ
66	นายแก่น สว่างจิตต์	ชุมชนบ้านห้วยทรายเหนือ
67	นางเชื่อน สาลี	ชุมชนบ้านห้วยทรายเหนือ
68	นางเมียน จุ้ยทอง	ชุมชนบ้านห้วยทรายเหนือ
ผู้เข้าร่วมโครงการ ณ ชุมชนบ้านห้วยสาธิตกา อำเภอนองหญ้าปล้อง จังหวัดเพชรบุรี		
69	นางสาวสุวิมล สวัสดิ์มงคล	ชุมชนบ้านห้วยสาธิตกา
70	นายธีระ ทองกลอง	ชุมชนบ้านห้วยสาธิตกา
71	นางนิตร รักษาดี	ชุมชนบ้านห้วยสาธิตกา
72	นางสุจินดา รักษาดี	ชุมชนบ้านห้วยสาธิตกา
73	นางสาวนลินภัทร์ นนธ์นาเสถียร	ชุมชนบ้านห้วยสาธิตกา
74	นางจันทร์เพ็ญ สมิทธิวิโรจน์	ชุมชนบ้านห้วยสาธิตกา
75	เด็กหญิงดวงกมล ทาทอง	ชุมชนบ้านห้วยสาธิตกา
76	เด็กหญิงนิรมล คองอินทร์	ชุมชนบ้านห้วยสาธิตกา
77	นางสมร สุจิตรา	ชุมชนบ้านห้วยสาธิตกา
78	นางสุวรรณ ประกอบกิจ	ชุมชนบ้านห้วยสาธิตกา
79	นางสาวสุชาดา โพธิ์แก้ว	ชุมชนบ้านห้วยสาธิตกา
80	นายพีระกร ดอกแดง	ชุมชนบ้านห้วยสาธิตกา
81	นางสาวสุภาวดี รักษาดี	ชุมชนบ้านห้วยสาธิตกา
82	นางสาวศุทรหทัย จิตรถนอม	ชุมชนบ้านห้วยสาธิตกา

ตารางที่ 4 รายชื่อผู้เข้าร่วมโครงการ กิจกรรมที่ 1 เสวนาแลกเปลี่ยนเรียนรู้ ณ ชุมชนบ้านห้วยทรายเหนือ เทศบาลเมืองชะอำ จังหวัดเพชรบุรี และชุมชนบ้านห้วยสาธิตา อำเภอหนองหญ้าปล้อง จังหวัดเพชรบุรี (ต่อ)

ลำดับที่	ชื่อ-สกุล	สังกัด
ผู้เข้าร่วมโครงการ ณ ชุมชนบ้านห้วยสาธิตา อำเภอหนองหญ้าปล้อง จังหวัดเพชรบุรี (ต่อ)		
83	นางชลิตา สอนองเดช	ชุมชนบ้านห้วยสาธิตา
84	นางอุบล สมิงนรา	ชุมชนบ้านห้วยสาธิตา
85	นางฉลวย วัฒนากร	ชุมชนบ้านห้วยสาธิตา
86	นางวัลยา อุษะนินภา	ชุมชนบ้านห้วยสาธิตา
87	นางสาววรรณ คลังเงิน	ชุมชนบ้านห้วยสาธิตา
88	นางวรรณ อังคสุทธิพงษ์	ชุมชนบ้านห้วยสาธิตา
89	นางสาววิธรา โพธิ์คำ	ชุมชนบ้านห้วยสาธิตา
90	นางสาวคะนิงนุช แซ่หลี	ชุมชนบ้านห้วยสาธิตา
91	นางสาย กลิ่นแก้ว	ชุมชนบ้านห้วยสาธิตา
92	นางกิมเลี่ยม วัฒนากร	ชุมชนบ้านห้วยสาธิตา
93	นางดวงเดือน คงอยู่	ชุมชนบ้านห้วยสาธิตา
94	นางสาววิชรินทร์ รักไทย	ชุมชนบ้านห้วยสาธิตา
95	นางสาวณัฐพร ไตรญาณ	ชุมชนบ้านห้วยสาธิตา
96	นางสาวประนอม สิงห์โท	ชุมชนบ้านห้วยสาธิตา
97	นางฤทัย แดงสกุล	ชุมชนบ้านห้วยสาธิตา
98	นางสาวอรวรรณ ปันเปียง	ชุมชนบ้านห้วยสาธิตา
99	นางสาววลัยลักษณ์ เต็มศักดิ์	ชุมชนบ้านห้วยสาธิตา
100	นางอำนวยการ สามศรีโพธิ์แก้ว	ชุมชนบ้านห้วยสาธิตา
101	นางศรี รักไทย	ชุมชนบ้านห้วยสาธิตา
102	นางวรรดี รักไทย	ชุมชนบ้านห้วยสาธิตา
103	นายไพศาล กล้วยหงษ์ทอง	ชุมชนบ้านห้วยสาธิตา
104	นางนิตร รักษาดี	ชุมชนบ้านห้วยสาธิตา
105	นางหนูแดง วัฒนากร	ชุมชนบ้านห้วยสาธิตา
106	นายเสงี่ยม รักไทย	ชุมชนบ้านห้วยสาธิตา
107	นางศิริวรรณ วัฒนากร	ชุมชนบ้านห้วยสาธิตา
108	นายประสาร รักษาดี	ชุมชนบ้านห้วยสาธิตา
109	นางสุขุมาษ เต็มศักดิ์	ชุมชนบ้านห้วยสาธิตา
110	นางเน็กไธ ห้วยหงษ์ทอง	ชุมชนบ้านห้วยสาธิตา
111	นางสาวนิตยา แก้วสมัคร	ชุมชนบ้านห้วยสาธิตา

ตารางที่ 4 รายชื่อผู้เข้าร่วมโครงการ กิจกรรมที่ 1 เสวนาแลกเปลี่ยนเรียนรู้ ณ ชุมชนบ้านห้วยทรายเหนือ เทศบาลเมืองชะอำ จังหวัดเพชรบุรี และชุมชนบ้านห้วยสาธิตกา อำเภอนองหญ้าปล้อง จังหวัดเพชรบุรี (ต่อ)

ลำดับที่	ชื่อ-สกุล	สังกัด
ผู้เข้าร่วมโครงการ ณ ชุมชนบ้านห้วยสาธิตกา อำเภอนองหญ้าปล้อง จังหวัดเพชรบุรี (ต่อ)		
112	นางนาริสา สี่รุ่ง	ชุมชนบ้านห้วยสาธิตกา
113	นางสาวสุภาภรณ์ ทะวิน	ชุมชนบ้านห้วยสาธิตกา
114	นางจงใจ ร้อยนาค	ชุมชนบ้านห้วยสาธิตกา
115	นายปิ่นแก้ว ทองพา	ชุมชนบ้านห้วยสาธิตกา
116	นางสำราญศิลป์ คลังเงิน	ชุมชนบ้านห้วยสาธิตกา
117	นางนภาพร ใจทน	ชุมชนบ้านห้วยสาธิตกา
118	นางวิจิตตรา ใจทน	ชุมชนบ้านห้วยสาธิตกา
119	นายอนันต์ กองอินทร์	ชุมชนบ้านห้วยสาธิตกา
120	นางเน็กอ้าย ห้วยหงส์ทอง	ชุมชนบ้านห้วยสาธิตกา
121	นายเต้าหู้ วัฒนากร	ชุมชนบ้านห้วยสาธิตกา
122	นายทรัพย์ รักษาดี	ชุมชนบ้านห้วยสาธิตกา
123	นางขวัญประภา แดงมุดตา	ชุมชนบ้านห้วยสาธิตกา
124	นางสาวลำเจียก ศรีบัวลอย	ชุมชนบ้านห้วยสาธิตกา
125	นางสาวเกตมณี ทับทิม	ชุมชนบ้านห้วยสาธิตกา
126	นางวัชรีย์ แคล้วคล่อง	ชุมชนบ้านห้วยสาธิตกา

ตารางที่ 5 รายชื่อผู้เข้าร่วมโครงการ กิจกรรมที่ 2 สาธิตและถ่ายทอดเทคโนโลยี ณ ชุมชนบ้านห้วยทรายเหนือ ชุมชนบ้านห้วยทรายใต้ เทศบาลเมืองชะอำ จังหวัดเพชรบุรี และชุมชนบ้านห้วยสาธิต อำเภอนองหญ้าปล้อง จังหวัดเพชรบุรี

ลำดับที่	ชื่อ-สกุล	สังกัด
มหาวิทยาลัยเทคโนโลยีราชมงคลพระนคร		
1	ผู้ช่วยศาสตราจารย์จุฑามาศ พิรพัชระ	สถาบันวิจัยและพัฒนา
2	ผู้ช่วยศาสตราจารย์อภิญา มานะโรจน์	สถาบันวิจัยและพัฒนา
3	นางสาวอินท์ธิดา หิริธัญญ์	สถาบันวิจัยและพัฒนา
4	นางสาวชนิดา ประจักษ์จิตร์	สถาบันวิจัยและพัฒนา
5	นางสาวพัชรนันท์ ยังวรวิเชียร	สถาบันวิจัยและพัฒนา
6	นางสาวเจนจิรา บ.ป.สูงเนิน	สถาบันวิจัยและพัฒนา
7	นางสาวหนึ่งฤทัย แก้วคำ	สถาบันวิจัยและพัฒนา
8	นางสาวดวงฤทัย แก้วคำ	สถาบันวิจัยและพัฒนา
9	นายธนารักษ์ คำโท	สถาบันวิจัยและพัฒนา
10	นางสาวฐิติชา ชินพงสานนท์	สถาบันวิจัยและพัฒนา
11	นายวิศรุต ศรีผา	สถาบันวิจัยและพัฒนา
12	นางสาววรรณชรร ทองสุกดี	สถาบันวิจัยและพัฒนา
13	นางสาวภัสสร ประเสริฐจิตสรร	สถาบันวิจัยและพัฒนา
14	นายทัตตะ วิเศษปรีชา	สถาบันวิจัยและพัฒนา
15	นายศุภกรณ์ แยมพันธ์	สถาบันวิจัยและพัฒนา
16	นางสาวปัฐวี ขำเกิด	สถาบันวิจัยและพัฒนา
17	นางสาวน้องนุช ไชยา	สถาบันวิจัยและพัฒนา
18	นางสาวธัญญาเรศ ระเบียบ	สถาบันวิจัยและพัฒนา
ผู้เข้าร่วมโครงการ		
ณ ชุมชนบ้านห้วยทรายเหนือ ชุมชนบ้านห้วยทรายใต้ เทศบาลเมืองชะอำ จังหวัดเพชรบุรี		
19	นางณัฐพร สุรเสน	ชุมชนบ้านห้วยทรายเหนือ
20	พ.ต.ท. ปรัชญา แสงตันชัย	ชุมชนบ้านห้วยทรายเหนือ
21	นางสาวญาณิกา พรายสี	ชุมชนบ้านห้วยทรายใต้
22	นางเจือ น่วมทอง	ชุมชนบ้านห้วยทรายเหนือ
23	นางเชียร ตุ่มทอง	ชุมชนบ้านห้วยทรายเหนือ
24	นางอำพร มิ่งประเสริฐ	ชุมชนบ้านห้วยทรายเหนือ
25	นางเหวียน สวัสดิ์	ชุมชนบ้านห้วยทรายเหนือ

ตารางที่ 5 รายชื่อผู้เข้าร่วมโครงการ กิจกรรมที่ 2 สาธิตและถ่ายทอดเทคโนโลยี ณ ชุมชนบ้านห้วยทรายเหนือ ชุมชนบ้านห้วยทรายใต้ เทศบาลเมืองชะอำ จังหวัดเพชรบุรี และชุมชนบ้านห้วยสาธิตกา อำเภอหนองหญ้าปล้อง จังหวัดเพชรบุรี (ต่อ)

ลำดับที่	ชื่อ-สกุล		สังกัด
ผู้เข้าร่วมโครงการ			
ณ ชุมชนบ้านห้วยทรายเหนือ ชุมชนบ้านห้วยทรายใต้ เทศบาลเมืองชะอำ จังหวัดเพชรบุรี (ต่อ)			
26	นางเล็ก	พวงบุปผา	ชุมชนบ้านห้วยทรายเหนือ
27	นายหยด	จ้อยทอง	ชุมชนบ้านห้วยทรายเหนือ
28	นายแก่น	สว่างจิตต์	ชุมชนบ้านห้วยทรายเหนือ
29	นายเต็ม	แก้วหาญ	ชุมชนบ้านห้วยทรายเหนือ
30	นายเทียนชัย	คัมสีโว	ชุมชนบ้านห้วยทรายเหนือ
31	นางไพเราะ	นามจิต	ชุมชนบ้านห้วยทรายเหนือ
32	นางจรรยา	สว่างจิตต์	ชุมชนบ้านห้วยทรายใต้
33	นางสาวทิม	พานิช	ชุมชนบ้านห้วยทรายเหนือ
34	นางฉ่ำ	มีเงิน	ชุมชนบ้านห้วยทรายเหนือ
35	นายสมใจ	น้อยสะอาด	ชุมชนบ้านห้วยทรายเหนือ
36	ด.ต. ถนอม	สุขศิลป์	ชุมชนบ้านห้วยทรายเหนือ
37	พ.ต.ท. อุดม	มณีเต็ม	ชุมชนบ้านห้วยทรายเหนือ
38	นายผัน	อยู่สบาย	ชุมชนบ้านห้วยทรายเหนือ
39	นางบุญเลิศ	นิ่มนวล	ชุมชนบ้านห้วยทรายเหนือ
40	นางบุญแท้	บรรทัดเที่ยง	ชุมชนบ้านห้วยทรายใต้
41	นางเอิบ	บัวทอง	ชุมชนบ้านห้วยทรายเหนือ
42	นางอรุณ	หงส์ทอง	ชุมชนบ้านห้วยทรายเหนือ
43	นางเม้า	คำผา	ชุมชนบ้านห้วยทรายเหนือ
ผู้เข้าร่วมโครงการ ณ ชุมชนบ้านห้วยสาธิตกา อำเภอหนองหญ้าปล้อง จังหวัดเพชรบุรี			
44	นายปิ่นแก้ว	ทองพา	ชุมชนบ้านห้วยสาธิตกา
45	นางสำราญศิลป์	คลังเงิน	ชุมชนบ้านห้วยสาธิตกา
46	นางนภาพร	ใจทน	ชุมชนบ้านห้วยสาธิตกา
47	นางวิจิตตรา	ใจทน	ชุมชนบ้านห้วยสาธิตกา
48	นางขวัญศิริ	บัวเนตร	ชุมชนบ้านห้วยสาธิตกา
49	นางเน็กอ้าย	ห้วยหงส์ทอง	ชุมชนบ้านห้วยสาธิตกา
50	นายเต้าหู้	วัฒนากร	ชุมชนบ้านห้วยสาธิตกา

ตารางที่ 5 รายชื่อผู้เข้าร่วมโครงการ กิจกรรมที่ 2 สาธิตและถ่ายทอดเทคโนโลยี ณ ชุมชนบ้านห้วยทรายเหนือ ชุมชนบ้านห้วยทรายใต้ เทศบาลเมืองชะอำ จังหวัดเพชรบุรี และชุมชนบ้านห้วยสาธิต อำเภอนองหญ้าปล้อง จังหวัดเพชรบุรี (ต่อ)

ลำดับที่	ชื่อ-สกุล		สังกัด
ผู้เข้าร่วมโครงการ ณ ชุมชนบ้านห้วยสาธิต อำเภอนองหญ้าปล้อง จังหวัดเพชรบุรี (ต่อ)			
51	นายทรัพย์	รักษาดี	ชุมชนบ้านห้วยสาธิต
52	นางขวัญประภา	แดงมุตตา	ชุมชนบ้านห้วยสาธิต
53	นางสุภาพ	ดั่งแสง	ชุมชนบ้านห้วยสาธิต
54	นางหนูแดง	วัฒนากร	ชุมชนบ้านห้วยสาธิต
55	นายเสงี่ยม	รักไทย	ชุมชนบ้านห้วยสาธิต
56	นางวรรดี	รักไทย	ชุมชนบ้านห้วยสาธิต
57	นายประสาร	รักษาดี	ชุมชนบ้านห้วยสาธิต
58	นางสุขุมาษ	เต็มศักดิ์	ชุมชนบ้านห้วยสาธิต
59	นางสาวดวงเดือน	ศรีนวล	ชุมชนบ้านห้วยสาธิต
60	นางสาวสุภาวดี	รักษาดี	ชุมชนบ้านห้วยสาธิต
61	นางสังเวียน	แสนคำ	ชุมชนบ้านห้วยสาธิต
62	นางเพชร	ราตรี	ชุมชนบ้านห้วยสาธิต
63	นางจงใจ	ร้อยนาค	ชุมชนบ้านห้วยสาธิต
64	นางแสงเดือน	ดั่งแสง	ชุมชนบ้านห้วยสาธิต
65	นางจิรัชยา	บุญคน	ชุมชนบ้านห้วยสาธิต
66	นางชลิตา	สนองเดช	ชุมชนบ้านห้วยสาธิต
67	นางนกวรรณ	พรประเสริฐนุก	ชุมชนบ้านห้วยสาธิต
68	นางฉลวย	วัฒนากร	ชุมชนบ้านห้วยสาธิต

บทที่ 3

การประเมินผล

1. ข้อมูลทั่วไปของผู้ตอบแบบประเมิน

การประเมินผลโครงการบริการวิชาการสู่ชุมชน โดยผู้เข้าร่วมโครงการ รวม 194 คน พบว่า มีผู้ตอบแบบประเมินทั้งสิ้น 194 คน คิดเป็นร้อยละ 100 จากการวิเคราะห์ พบว่า

1.1 กิจกรรมที่ 1 เสวนาแลกเปลี่ยนเรียนรู้ จากการดำเนินการเก็บรวบรวมแบบประเมินโครงการ ความพึงพอใจของผู้เข้าร่วมโครงการ จำนวน 126 คน จาก กลุ่มสมาชิกชุมชนที่เข้าร่วมโครงการ และบุคลากรของสถาบันวิจัยและพัฒนา

- ข้อมูลด้านสถานภาพ พบว่า มี ผู้เข้าร่วมโครงการ จำนวน 95 คน คิดเป็นร้อยละ 75.40 คณะอาจารย์ จำนวน 20 คน คิดเป็นร้อยละ 15.87 และเจ้าหน้าที่ จำนวน 11 คน คิดเป็นร้อยละ 8.73

- ข้อมูลด้านเพศ พบว่า มีเพศหญิง จำนวน 95 คน คิดเป็นร้อยละ 75.40 เพศชาย จำนวน 31 คน คิดเป็น ร้อยละ 24.60

- ข้อมูลด้านอายุ พบว่า มีอายุ 56 ปีขึ้นไป จำนวน 48 คน คิดเป็นร้อยละ 38.10 รองลงมา มีอายุ 46 – 55 ปี จำนวน 38 คน คิดเป็นร้อยละ 30.16 มีอายุระหว่าง 26 – 35 ปี จำนวน 31 คน คิดเป็นร้อยละ 24.60 มีอายุระหว่าง 36 – 45 ปี จำนวน 6 คน คิดเป็นร้อยละ 4.76 และมีอายุไม่เกิน 25 ปี จำนวน 3 คน คิดเป็นร้อยละ 2.38 ตามลำดับ

1.2 กิจกรรมที่ 2 สาธิตและถ่ายทอดเทคโนโลยี จากการดำเนินการเก็บรวบรวมแบบประเมินโครงการ ความพึงพอใจของผู้เข้าร่วมโครงการ จำนวน 68 คน จากกลุ่มสมาชิกชุมชน

- ข้อมูลด้านสถานภาพ พบว่า มี ผู้เข้าร่วมโครงการ จำนวน 50 คน คิดเป็นร้อยละ 73.53 นักศึกษา จำนวน 10 คน คิดเป็นร้อยละ 5.16 เจ้าหน้าที่ จำนวน 6 คน คิดเป็นร้อยละ 8.82 และคณะอาจารย์ จำนวน 2 คน คิดเป็นร้อยละ 2.94

- ข้อมูลด้านเพศ พบว่า มีเพศหญิง จำนวน 49 คน คิดเป็นร้อยละ 72.06 เพศชาย จำนวน 19 คน คิดเป็นร้อยละ 27.94

- ข้อมูลด้านอายุ พบว่า มีอายุ 56 ปีขึ้นไป จำนวน 39 คน คิดเป็นร้อยละ 57.35 รองลงมา มีอายุ 46 – 55 ปี จำนวน 13 คน คิดเป็นร้อยละ 19.12 มีอายุไม่เกิน 25 ปี จำนวน 10 คน คิดเป็นร้อยละ 14.71 และมีอายุระหว่าง 26 – 35 ปี จำนวน 6 คน คิดเป็นร้อยละ 8.82 ตามลำดับ

ตารางที่ 6 ข้อมูลส่วนบุคคลของผู้ตอบแบบประเมิน

ข้อมูลทั่วไป	กิจกรรมที่ 1		กิจกรรมที่ 2		รวม	
	จำนวน (คน)	ร้อยละ	จำนวน (คน)	ร้อยละ	จำนวน (คน)	ร้อยละ
1. สถานภาพ						
ผู้เข้าร่วมโครงการ	95	75.40	50	73.53	145	74.74
คณะอาจารย์	20	15.87	2	2.94	22	11.34
เจ้าหน้าที่	11	8.73	6	8.82	17	8.76
อื่นๆ (นักศึกษา)	-	-	10	14.71	10	5.16
รวม	126	100.00	68	100.00	194	100.00
2. เพศ						
ชาย	31	24.60	19	27.94	50	25.77
หญิง	95	75.40	49	72.06	144	74.23
รวม	126	100.00	68	100.00	194	100.00
3. อายุ						
ไม่เกิน 25 ปี	3	2.38	10	14.71	13	6.70
26 – 35 ปี	31	24.60	6	8.82	37	19.07
36 – 45 ปี	6	4.76	-	-	6	3.09
46 – 55 ปี	38	30.16	13	19.12	51	26.29
56 ปี ขึ้นไป	48	38.10	39	57.35	87	44.85
รวม	126	100.00	68	100.00	194	100.00

2. ความพึงพอใจต่อโครงการ

2.1 กิจกรรมที่ 1 เสวนาแลกเปลี่ยนเรียนรู้

จากข้อมูลวัดความพึงพอใจต่อการให้บริการ พบว่า มีความพึงพอใจมากที่สุด ในด้านวิทยากร (วิทยากรมีการเตรียมการอบรมเป็นอย่างดี วิทยากรเป็นผู้มีความรู้ความสามารถในเรื่องที่อบรม วิทยากรมีความสามารถในการถ่ายทอดความรู้) ด้านการให้บริการของเจ้าหน้าที่ (เจ้าหน้าที่ให้บริการด้วยความสุภาพเป็นมิตร เจ้าหน้าที่ให้คำแนะนำ หรือตอบข้อซักถามเป็นอย่างดี เจ้าหน้าที่ให้ข้อมูลที่ชัดเจนและเข้าใจง่าย เจ้าหน้าที่อำนวยความสะดวกตลอดเวลาของการเข้าร่วมโครงการ) ด้านประโยชน์จากการรับบริการ (การนำความรู้ไปใช้ประโยชน์ ความคุ้มค่าเมื่อเทียบกับเวลาและค่าใช้จ่าย) ด้านกระบวนการ/ขั้นตอนการให้บริการ (มีการประชาสัมพันธ์โครงการอย่างทั่วถึง มีการแจ้งกำหนดการโครงการให้ทราบล่วงหน้าก่อน ติดต่อสอบถามรายละเอียดการอบรมได้ง่ายและสะดวก ฯลฯ) และด้านสิ่งอำนวยความสะดวก (สื่อ/วัสดุอุปกรณ์ประกอบการอบรมมีความทันสมัย/พร้อมใช้งาน สภาพแวดล้อมในห้องอบรม

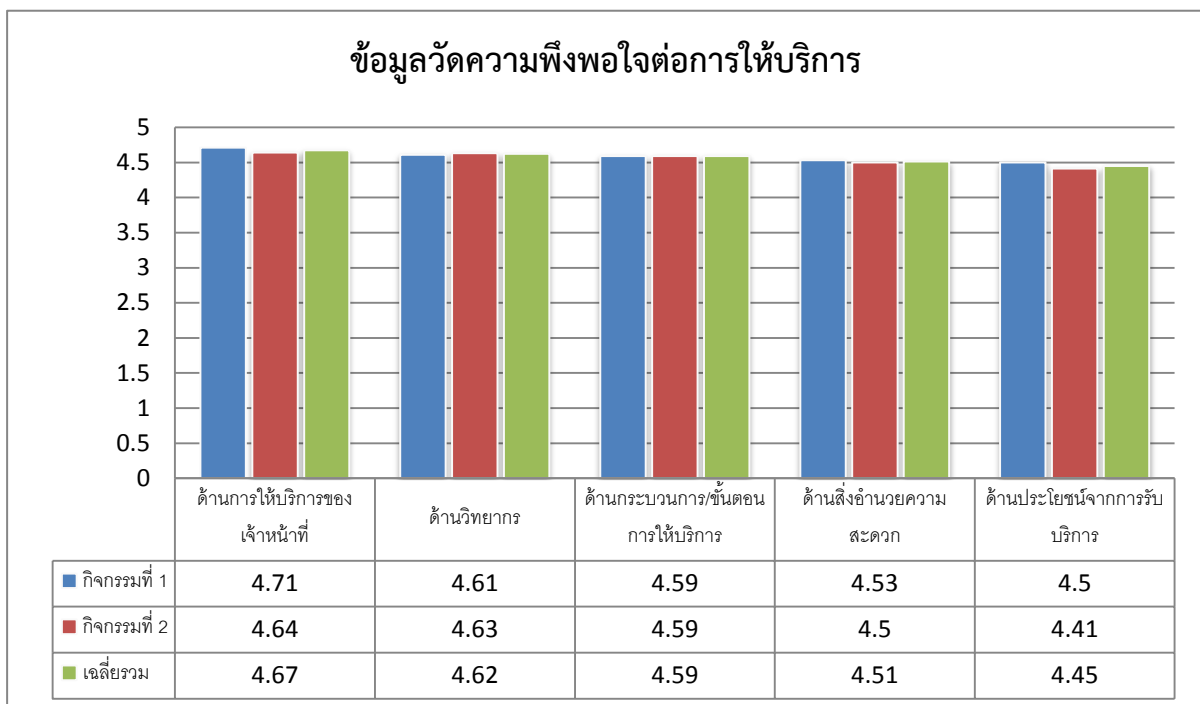
สะอาดและเป็นระเบียบ บริการอาหาร ของว่างและเครื่องดื่มมีความเหมาะสม) ค่าเฉลี่ย 4.71 4.61 4.59 4.53 และ 4.50 ตามลำดับ

เมื่อพิจารณาในภาพรวม พบว่า ผู้ประเมินมีความพึงพอใจในระดับมากที่สุด ค่าเฉลี่ย 4.59 หรือร้อยละ 91.80

2.2 กิจกรรมที่ 2 สานิตและถ่ายทอดเทคโนโลยี

จากข้อมูลวัดความพึงพอใจต่อการให้บริการ พบว่า มีความพึงพอใจมากที่สุด ในด้านประโยชน์จากการรับบริการ (การนำความรู้ไปใช้ประโยชน์ ความคุ้มค่าเมื่อเทียบกับเวลาและค่าใช้จ่าย) ด้านวิทยากร (วิทยากรมีการเตรียมการอบรมเป็นอย่างดี วิทยากรเป็นผู้มีความรู้ความสามารถในเรื่องที่อบรม วิทยากรมีความสามารถในการถ่ายทอดความรู้) ด้านการให้บริการของเจ้าหน้าที่ (เจ้าหน้าที่ให้บริการด้วยความสุภาพเป็นมิตร เจ้าหน้าที่ให้คำแนะนำ หรือตอบข้อซักถามเป็นอย่างดี เจ้าหน้าที่ให้ข้อมูลที่ชัดเจนและเข้าใจง่าย เจ้าหน้าที่อำนวยความสะดวกตลอดเวลาของการเข้าร่วมโครงการ) ด้านกระบวนการ/ขั้นตอนการให้บริการ (มีการประชาสัมพันธ์โครงการอย่างทั่วถึง มีการแจ้งกำหนดการโครงการให้ทราบล่วงหน้าก่อน ติดต่อสอบถามรายละเอียดการอบรมได้ง่ายและสะดวก ฯลฯ) และด้านสิ่งอำนวยความสะดวก (สื่อ/วัสดุอุปกรณ์ประกอบการอบรมมีความทันสมัย/พร้อมใช้งาน สภาพแวดล้อมในห้องอบรมสะอาดและเป็นระเบียบ บริการอาหาร ของว่างและเครื่องดื่มมีความเหมาะสม) ค่าเฉลี่ย 4.64 4.63 4.59 4.50 และ 4.41 ตามลำดับ

เมื่อพิจารณาในภาพรวม พบว่า ผู้ประเมินมีความพึงพอใจในระดับมากที่สุด ค่าเฉลี่ย 4.55 หรือร้อยละ 91.00



ตารางที่ 7 แสดงค่าร้อยละและค่าเฉลี่ยของความพึงพอใจต่อโครงการ กิจกรรมที่ 1 เสวนาแลกเปลี่ยนเรียนรู้

N = 126

ความพึงพอใจที่มีต่อการจัดโครงการ	ระดับความพึงพอใจ							
	มากที่สุด	มาก	ปานกลาง	น้อย	น้อยที่สุด	รวม	ค่าเฉลี่ย	ระดับ
	ร้อยละ	ร้อยละ	ร้อยละ	ร้อยละ	ร้อยละ	%	\bar{x}	ความพึงพอใจ
1. ด้านการให้บริการของเจ้าหน้าที่	60.91	39.09	-	-	-	100	4.61	มากที่สุด
1.1 เจ้าหน้าที่ให้บริการด้วยความสุภาพเป็นมิตร	73.02	26.98	-	-	-	100	4.73	มากที่สุด
1.2 เจ้าหน้าที่ให้คำแนะนำ หรือตอบข้อซักถามเป็นอย่างดี	63.49	36.51	-	-	-	100	4.63	มากที่สุด
1.3 เจ้าหน้าที่ให้ข้อมูลที่ชัดเจนและเข้าใจง่าย	50.79	49.21	-	-	-	100	4.51	มากที่สุด
1.4 เจ้าหน้าที่อำนวยความสะดวกตลอดเวลาของการเข้าร่วมโครงการ	56.35	43.65					4.56	มากที่สุด
2. ด้านวิทยากร	73.54	24.07	2.39	-	-	100	4.71	มากที่สุด
2.1 วิทยากรมีการเตรียมการอบรมเป็นอย่างดี	74.60	22.22	3.18	-	-	100	4.71	มากที่สุด
2.2 วิทยากรเป็นผู้มีความรู้ความสามารถในเรื่องที่อบรม	80.16	15.87	3.97	-	-	100	4.76	มากที่สุด
2.3 วิทยากรมีความสามารถในการถ่ายทอดความรู้	65.87	34.13	-	-	-	100	4.66	มากที่สุด
3. ด้านกระบวนการ/ขั้นตอนการให้บริการ	53.63	46.37	-	-	-	100	4.53	มากที่สุด
3.1 มีการประชาสัมพันธ์โครงการอย่างทั่วถึง	46.03	53.97	-	-	-	100	4.46	มาก
3.2 มีการแจ้งกำหนดการโครงการให้ทราบล่วงหน้าก่อน	29.37	70.63	-	-	-	100	4.29	มาก
3.3 ติดต่อสอบถามรายละเอียดการอบรมได้ง่ายและสะดวก	38.89	61.11	-	-	-	100	4.39	มาก
3.4 การให้ข้อมูล คำแนะนำต่างๆ มีความชัดเจนถูกต้อง	51.59	48.41	-	-	-	100	4.51	มากที่สุด
3.5 เอกสารประกอบการอบรมมีความเหมาะสม	45.24	54.76	-	-	-	100	4.45	มาก
3.6 การอบรม ทำให้มีความรู้ ความเข้าใจเพิ่มมากขึ้น	82.54	17.46	-	-	-	100	4.82	มากที่สุด
3.7 มีการประเมินผลการอบรมอย่างชัดเจน	81.75	18.25	-	-	-	100	4.82	มากที่สุด

ตารางที่ 7 แสดงค่าร้อยละและค่าเฉลี่ยของความพึงพอใจต่อโครงการ กิจกรรมที่ 1 เสวนาแลกเปลี่ยนเรียนรู้

N = 126

ความพึงพอใจที่มีต่อการจัดโครงการ	ระดับความพึงพอใจ							
	มากที่สุด	มาก	ปานกลาง	น้อย	น้อยที่สุด	รวม	ค่าเฉลี่ย	ระดับ
	ร้อยละ	ร้อยละ	ร้อยละ	ร้อยละ	ร้อยละ	%	\bar{x}	ความพึงพอใจ
4. ด้านสิ่งอำนวยความสะดวก	50.00	50.00	-	-	-	100	4.50	มากที่สุด
4.1 สื่อ/วัสดุอุปกรณ์ประกอบการอบรมมีความทันสมัย/พร้อมใช้งาน	53.97	46.03	-	-	-	100	4.54	มากที่สุด
4.2 สภาพแวดล้อมในห้องอบรมสะอาดและเป็นระเบียบ	30.95	69.05	-	-	-	100	4.31	มาก
4.3 บริการอาหาร ของว่างและเครื่องดื่มมีความเหมาะสม	65.08	34.92	-	-	-	100	4.65	มากที่สุด
5. ด้านประโยชน์จากการรับบริการ	59.12	40.88	-	-	-	100	4.59	มากที่สุด
5.1 การนำความรู้ไปใช้ประโยชน์	61.90	38.10	-	-	-	100	4.62	มากที่สุด
5.2 ความคุ้มค่าเมื่อเทียบกับเวลาและค่าใช้จ่าย	56.35	43.65	-	-	-	100	4.56	มากที่สุด
6. ความพึงพอใจในภาพรวมของโครงการ	59.44	40.08	0.48	-	-	100	4.59	มากที่สุด

ตารางที่ 8 แสดงค่าร้อยละและค่าเฉลี่ยของความพึงพอใจต่อโครงการ กิจกรรมที่ 2 สาธิตและถ่ายทอดเทคโนโลยี

N = 68

ความพึงพอใจที่มีต่อการจัดโครงการ	ระดับความพึงพอใจ							
	มากที่สุด	มาก	ปานกลาง	น้อย	น้อยที่สุด	รวม	ค่าเฉลี่ย	ระดับ
	ร้อยละ	ร้อยละ	ร้อยละ	ร้อยละ	ร้อยละ	%	\bar{x}	ความพึงพอใจ
1. ด้านการให้บริการของเจ้าหน้าที่	58.83	41.17	-	-	-	100	4.59	มากที่สุด
1.1 เจ้าหน้าที่ให้บริการด้วยความสุภาพเป็นมิตร	72.06	27.94	-	-	-	100	4.72	มากที่สุด
1.2 เจ้าหน้าที่ให้คำแนะนำ หรือตอบข้อซักถามเป็นอย่างดี	67.65	32.35	-	-	-	100	4.68	มากที่สุด
1.3 เจ้าหน้าที่ให้ข้อมูลที่ชัดเจนและเข้าใจง่าย	44.12	55.88	-	-	-	100	4.44	มาก
1.4 เจ้าหน้าที่อำนวยความสะดวกตลอดเวลาของการเข้าร่วมโครงการ	51.47	48.53	-	-	-	100	4.51	มากที่สุด
2. ด้านวิทยากร	65.20	32.35	2.45	-	-	100	4.63	มากที่สุด
2.1 วิทยากรมีการเตรียมการอบรมเป็นอย่างดี	61.77	32.35	5.88	-	-	100	4.56	มากที่สุด
2.2 วิทยากรเป็นผู้มีความรู้ความสามารถในเรื่องที่อบรม	73.53	25.00	1.47	-	-	100	4.72	มากที่สุด
2.3 วิทยากรมีความสามารถในการถ่ายทอดความรู้	60.29	39.71	-	-	-	100	4.60	มากที่สุด
3. ด้านกระบวนการ/ขั้นตอนการให้บริการ	50.42	49.58	-	-	-	100	4.50	มากที่สุด
3.1 มีการประชาสัมพันธ์โครงการอย่างทั่วถึง	52.94	47.06	-	-	-	100	4.53	มากที่สุด
3.2 มีการแจ้งกำหนดการโครงการให้ทราบล่วงหน้าก่อน	39.71	60.29	-	-	-	100	4.40	มาก
3.3 ติดต่อสอบถามรายละเอียดการอบรมได้ง่ายและสะดวก	35.29	64.71	-	-	-	100	4.35	มาก
3.4 การให้ข้อมูล คำแนะนำต่างๆ มีความชัดเจนถูกต้อง	45.59	54.41	-	-	-	100	4.45	มาก
3.5 เอกสารประกอบการอบรมมีความเหมาะสม	42.65	57.35	-	-	-	100	4.43	มาก
3.6 การอบรม ทำให้มีความรู้ ความเข้าใจเพิ่มมากขึ้น	69.12	30.88	-	-	-	100	4.69	มากที่สุด
3.7 มีการประเมินผลการอบรมอย่างชัดเจน	67.65	32.35	-	-	-	100	4.68	มากที่สุด

ตารางที่ 8 แสดงค่าร้อยละและค่าเฉลี่ยของความพึงพอใจต่อโครงการ กิจกรรมที่ 2 สาธิตและถ่ายทอดเทคโนโลยี

N = 68

ความพึงพอใจที่มีต่อการจัดโครงการ	ระดับความพึงพอใจ							
	มากที่สุด	มาก	ปานกลาง	น้อย	น้อยที่สุด	รวม	ค่าเฉลี่ย	ระดับ
	ร้อยละ	ร้อยละ	ร้อยละ	ร้อยละ	ร้อยละ	%	\bar{x}	ความพึงพอใจ
4. ด้านสิ่งอำนวยความสะดวก	41.17	58.83	-	-	-	100	4.41	มาก
4.1 สื่อ/วัสดุอุปกรณ์ประกอบการอบรมมีความทันสมัย/พร้อมใช้งาน	38.23	61.77	-	-	-	100	4.38	มาก
4.2 สภาพแวดล้อมในห้องอบรมสะอาดและเป็นระเบียบ	36.76	63.24	-	-	-	100	4.37	มาก
4.3 บริการอาหาร ของว่างและเครื่องดื่มมีความเหมาะสม	48.53	51.47	-	-	-	100	4.48	มาก
5. ด้านประโยชน์จากการรับบริการ	63.98	36.02	-	-	-	100	4.64	มากที่สุด
5.1 การนำความรู้ไปใช้ประโยชน์	64.71	35.29	-	-	-	100	4.65	มากที่สุด
5.2 ความคุ้มค่าเมื่อเทียบกับเวลาและค่าใช้จ่าย	63.24	36.76	-	-	-	100	4.63	มากที่สุด
6. ความพึงพอใจในภาพรวมของโครงการ	55.92	43.59	0.49	-	-	100	4.55	มากที่สุด

บทที่ 4

การติดตามผลหลังการเสวนาแลกเปลี่ยนเรียนรู้และถ่ายทอดเทคโนโลยี

1. การติดตามประเมินผล

การติดตามประเมินผลของโครงการ รวบรวมข้อมูลโดยการส่งแบบติดตามผลถึงผู้ผ่านการฝึกอบรมควบคู่กับการสอบถามทางโทรศัพท์ ได้รับข้อมูลจากกิจกรรมที่ 1 จำนวน 126 คน คิดเป็นร้อยละ 100 และกิจกรรมที่ 2 จำนวน 68 คน คิดเป็นร้อยละ 100

2. ข้อมูลในภาพรวม

2.1 การใช้ประโยชน์จากการฝึกอบรม

จากการวิเคราะห์พบว่า กิจกรรมที่ 1 ผู้เข้าร่วมโครงการ จำนวน 121 คน คิดเป็นร้อยละ 96.03 สามารถนำความรู้ไปใช้ประโยชน์ จำนวน 5 คน คิดเป็นร้อยละ 3.97 ไม่สามารถนำความรู้ไปใช้ประโยชน์ได้ และกิจกรรมที่ 2 ผู้เข้าร่วมโครงการ จำนวน 65 คน คิดเป็นร้อยละ 95.59 สามารถนำความรู้ไปใช้ประโยชน์ จำนวน 3 คน คิดเป็นร้อยละ 3.97 ไม่สามารถนำความรู้ไปใช้ประโยชน์ได้ ข้อมูลตามตารางที่ 4

ตารางที่ 9 แสดงค่าร้อยละของผู้ใช้ประโยชน์

การใช้ประโยชน์	กิจกรรมที่ 1 N=126		กิจกรรมที่ 2 N=68	
	จำนวน	ร้อยละ	จำนวน	ร้อยละ
สามารถนำความรู้ไปใช้ประโยชน์	121	96.03	65	95.59
ไม่สามารถนำความรู้ไปใช้ประโยชน์	5	3.97	3	4.41
รวม	126	100.00	68	100.00

2.2 ผลการใช้ประโยชน์

จากการติดตามประเมินผลกิจกรรมที่ 1 พบว่า ผู้เข้าร่วมโครงการ ร้อยละ 66.94 ใช้ประโยชน์หลังการรับบริการ/อบรมทันที รองลงมาคือ ใช้ประโยชน์หลังการรับบริการ/อบรม 1 เดือน คิดเป็นร้อยละ 22.31 ใช้ประโยชน์หลังการรับบริการ 4 – 6 เดือน คิดเป็นร้อยละ 5.79 และใช้ประโยชน์หลังการรับบริการ 2 – 3 เดือน คิดเป็นร้อยละ 4.96 แนวทางการนำไปใช้ประโยชน์ พบว่า นำความรู้ไปใช้ในครอบครัว คิดเป็นร้อยละ 57.85 รองลงมาคือนำความรู้ไปใช้ในชุมชน/องค์กร คิดเป็นร้อยละ 27.27 และนำความรู้ไปสอน/บอกความรู้แก่คนอื่น คิดเป็นร้อยละ 14.88 ตามลำดับ ความพึงพอใจต่อประโยชน์ที่ได้รับจากการเสวนาแลกเปลี่ยนเรียนรู้ ในระดับมากที่สุด คิดเป็นร้อยละ 71.90 ความพึงพอใจระดับมาก คิดเป็นร้อยละ 28.10 นอกจากนี้ ชุมชนร้อยละ 87.60 สามารถนำความรู้ไปพัฒนาอาชีพเดิม และร้อยละ 12.40 สามารถนำความรู้ไปสร้างอาชีพใหม่ ข้อมูลตามตารางที่ 5

กิจกรรมที่ 2 พบว่า ผู้เข้าร่วมโครงการ ร้อยละ 86.15 ใช้ประโยชน์หลังการรับบริการ/อบรมทันที รองลงมาคือ ใช้ประโยชน์หลังการรับบริการ/อบรม 1 เดือน คิดเป็นร้อยละ 13.85 แนวทางการนำไปใช้ประโยชน์ พบว่า นำความรู้ไปใช้ในครอบครัว คิดเป็นร้อยละ 46.15 รองลงมาคือนำความรู้ไปใช้ในชุมชน/องค์กร คิดเป็น

ร้อยละ 33.85 และนำความรู้ไปสอน/บอกความรู้แก่คนอื่น คิดเป็นร้อยละ 20.00 ตามลำดับ ความพึงพอใจต่อประโยชน์ที่ได้รับจากการสาธิตและถ่ายทอดเทคโนโลยี ในระดับมากที่สุด คิดเป็นร้อยละ 81.54 ความพึงพอใจระดับมาก คิดเป็นร้อยละ 18.46 นอกจากนี้ ชุมชนร้อยละ 76.92 สามารถนำความรู้ไปพัฒนาอาชีพเดิม และร้อยละ 23.08 สามารถนำความรู้ไปสร้างอาชีพใหม่ ข้อมูลตามตารางที่ 5

ตารางที่ 10 ผลการใช้ประโยชน์จำแนกตามระยะเวลาและแนวทางการนำไปใช้ประโยชน์

ผลการใช้ประโยชน์	กิจกรรมที่ 1 N=121		กิจกรรมที่ 1 N=65	
	จำนวน	ร้อยละ	จำนวน	ร้อยละ
ระยะเวลาที่นำผลของการรับข้อมูล/คำปรึกษา/ฝึกอบรม/ถ่ายทอดเทคโนโลยีไปใช้ประโยชน์				
หลังการรับบริการ/อบรมทันที	81	66.94	56	86.15
หลังการรับบริการ/อบรม 1 เดือน	27	22.31	9	13.85
หลังการรับบริการ/อบรม 2-3 เดือน	6	4.96	-	-
หลังการรับบริการ/อบรม 4-6 เดือน	7	5.79	-	-
รวม	121	100.00	65	100.00
แนวทางการนำผลของการรับข้อมูล/คำปรึกษา/ฝึกอบรม/ถ่ายทอดเทคโนโลยีไปใช้ประโยชน์				
นำความรู้ไปใช้ในครอบครัว	70	57.85	30	46.15
นำความรู้ไปใช้ในชุมชน/องค์กร	33	27.27	22	33.85
นำความรู้ไปสอน/บอกความรู้แก่คนอื่น	18	14.88	13	20.00
รวม	121	100.00	65	100.00
ความพึงพอใจต่อประโยชน์ที่ได้รับจากการรับบริการข้อมูล/คำปรึกษา/ฝึกอบรม/ถ่ายทอดเทคโนโลยี				
มากที่สุด	87	71.90	53	81.54
มาก	34	28.10	12	18.46
รวม	121	100.00	65	100.00
แนวทางการสร้างและ/หรือพัฒนาอาชีพ หลังรับบริการข้อมูล/คำปรึกษา/ฝึกอบรม/ถ่ายทอดเทคโนโลยี				
พัฒนาอาชีพเดิม	106	87.60	53	81.54
สร้างอาชีพใหม่	15	12.40	12	18.46
ไม่สามารถสร้างอาชีพใหม่ หรือพัฒนาอาชีพเดิมได้	-	-	-	-
รวม	121	100.00	65	100.00

ภาคผนวก

1. ภาพถ่ายกิจกรรม
2. แบบสำรวจข้อมูลความต้องการเทคโนโลยีของกลุ่มผู้รับบริการ
3. แบบประเมินความพึงพอใจ
4. แบบติดตามประเมินผล
4. เอกสารที่เกี่ยวข้องกับการดำเนินงาน

1. ภาพถ่ายกิจกรรม

ภาพกิจกรรมโครงการบริการวิชาการสู่ชุมชน ประจำปีงบประมาณ พ.ศ. 2558
กิจกรรมที่ 1 เสวนาแลกเปลี่ยนเรียนรู้
ณ ชุมชนบ้านห้วยทรายเหนือ เทศบาลเมืองชะอำ จังหวัดเพชรบุรี และชุมชนบ้านห้วยสลิกา
อำเภอหนองหญ้าปล้อง จังหวัดเพชรบุรี



ภาพกิจกรรมโครงการบริการวิชาการสู่ชุมชน ประจำปีงบประมาณ พ.ศ. 2558
กิจกรรมที่ 1 เสวนาแลกเปลี่ยนเรียนรู้
ณ ชุมชนบ้านห้วยทรายเหนือ เทศบาลเมืองชะอำ จังหวัดเพชรบุรี และชุมชนบ้านห้วยสาธิตกา
อำเภอหนองหญ้าปล้อง จังหวัดเพชรบุรี (ต่อ)



ภาพกิจกรรมโครงการบริการวิชาการสู่ชุมชน ประจำปีงบประมาณ พ.ศ. 2558
กิจกรรมที่ 1 เสวนาแลกเปลี่ยนเรียนรู้
ณ ชุมชนบ้านห้วยทรายเหนือ เทศบาลเมืองชะอำ จังหวัดเพชรบุรี และชุมชนบ้านห้วยสลิกา
อำเภอหนองหญ้าปล้อง จังหวัดเพชรบุรี (ต่อ)



ภาพกิจกรรมโครงการบริการวิชาการสู่ชุมชน ประจำปีงบประมาณ พ.ศ. 2558
กิจกรรมที่ 1 เสวนาแลกเปลี่ยนเรียนรู้
ณ ชุมชนบ้านห้วยทรายเหนือ เทศบาลเมืองชะอำ จังหวัดเพชรบุรี และชุมชนบ้านห้วยสาธิตกา
อำเภอหนองหญ้าปล้อง จังหวัดเพชรบุรี (ต่อ)



ภาพกิจกรรมโครงการบริการวิชาการสู่ชุมชน ประจำปีงบประมาณ พ.ศ. 2558
กิจกรรมที่ 2 สาธิตและถ่ายทอดเทคโนโลยี
ณ ชุมชนบ้านห้วยทรายเหนือ ชุมชนบ้านห้วยทรายใต้ เทศบาลเมืองชะอำ จังหวัดเพชรบุรี
และชุมชนบ้านห้วยสาธิตกา อำเภอหนองหญ้าปล้อง จังหวัดเพชรบุรี



ภาพกิจกรรมโครงการบริการวิชาการสู่ชุมชน ประจำปีงบประมาณ พ.ศ. 2558

กิจกรรมที่ 2 สาธิตและถ่ายทอดเทคโนโลยี

ณ ชุมชนบ้านห้วยทรายเหนือ ชุมชนบ้านห้วยทรายใต้ เทศบาลเมืองชะอำ จังหวัดเพชรบุรี (ต่อ)



ภาพกิจกรรมโครงการบริการวิชาการสู่ชุมชน ประจำปีงบประมาณ พ.ศ. 2558

กิจกรรมที่ 2 สาธิตและถ่ายทอดเทคโนโลยี

ณ ชุมชนบ้านห้วยสลิกา อำเภอหนองหญ้าปล้อง จังหวัดเพชรบุรี (ต่อ)



2. แบบสำรวจข้อมูลความต้องการเทคโนโลยีของกลุ่มผู้รับบริการ



มหาวิทยาลัยเทคโนโลยีราชมงคลพระนคร กลุ่มบริการวิชาการสถาบันวิจัยและพัฒนา
แบบสำรวจข้อมูลความต้องการเทคโนโลยีของกลุ่มผู้รับบริการ

ส่วนที่ 1 ข้อมูลของกลุ่มผู้รับบริการ

- 1.1 ชื่อชุมชน/หน่วยงานภาครัฐ/เอกชน.....
ชื่อผู้นำชุมชน/หน่วยงานภาครัฐ/เอกชน.....
ที่อยู่.....
- 1.2 จำนวนสมาชิกในกลุ่ม.....คน
- 1.3 อาชีพของสมาชิก
- อาชีพหลัก..... คิดเป็นร้อยละ.....
- อาชีพรอง/อาชีพเสริม..... คิดเป็นร้อยละ.....
- 1.4 รายได้เฉลี่ย / เดือน ของสมาชิกและครัวเรือน
 ต่ำกว่า 5,000 บาท 5,000 บาท - 10,000 บาท สูงกว่า 10,000 บาท
- 1.5 ลักษณะทรัพยากรของกลุ่ม.....
- 1.6 หน่วยงานราชการที่ดูแลกลุ่มในปัจจุบัน.....
- 1.7 ผลិតภัณฑ์ของกลุ่ม.....

ส่วนที่ 2 ความต้องการเทคโนโลยี

- 2.1 ชื่อกลุ่ม/หัวหน้ากลุ่ม.....
- 2.2 ประเด็นปัญหา / ความจำเป็นของกลุ่ม เช่น ปัญหาด้านผลิตภัณฑ์ บรรจุภัณฑ์ การตลาด เครื่องมือ/อุปกรณ์ (โปรดระบุรายละเอียด)
 ปัญหาด้านผลิตภัณฑ์ เรื่อง.....
 ปัญหาด้านบรรจุภัณฑ์ เรื่อง.....
 ปัญหาด้านการตลาด เรื่อง.....
 ปัญหาด้านเครื่องมือ / อุปกรณ์ช่วยการผลิต เรื่อง.....
 ปัญหาอื่นๆ (ถ้ามี).....
- 2.3 เทคโนโลยีที่ต้องการให้ช่วยเหลือ (โปรดระบุรายละเอียด)
 ต้องการข้อมูล เรื่อง.....
 ต้องการรับคำปรึกษา เรื่อง.....
 ต้องการรับการฝึกอบรมให้ความรู้ เรื่อง.....
 ความต้องการอื่นๆ (ระบุ).....

ลงชื่อ.....
(.....)

ตำแหน่ง.....

ผู้ให้ข้อมูล

วันที่...../...../.....

ลงชื่อ.....
(.....)

ตำแหน่ง.....

ผู้สำรวจข้อมูล

วันที่...../...../.....

3. แบบประเมินความพึงพอใจ



มหาวิทยาลัยเทคโนโลยีราชมงคลพระนคร สถาบันวิจัยและพัฒนา
แบบประเมินความพึงพอใจ
โครงการบริการวิชาการสู่ชุมชน ประจำปีงบประมาณ พ.ศ.2558
วันที่ 16 - 17 มกราคม 2558

1. ข้อมูลส่วนบุคคลของผู้ตอบแบบประเมิน

- สถานภาพ ผู้เข้าร่วมโครงการ วิทยากร ผู้ช่วยวิทยากร คณะทำงาน / กรรมการโครงการ
เพศ ชาย หญิง
อายุ ไม่เกิน 25 ปี 26-35 ปี 36-45 ปี 46-55 ปี 56 ปีขึ้นไป

2. ความพึงพอใจ โปรดทำเครื่องหมาย ✓ ในช่องระดับความพึงพอใจที่ตรงกับความคิดเห็นของท่าน โดยมีความหมาย ดังนี้
5 = พึงพอใจมากที่สุด 4 = พึงพอใจมาก 3 = พึงพอใจปานกลาง 2 = พึงพอใจน้อย 1 = พึงพอใจน้อยที่สุด

การให้บริการ	ระดับความพึงพอใจ				
	5	4	3	2	1
• ด้านการให้บริการของเจ้าหน้าที่					
1. เจ้าหน้าที่ให้บริการด้วยความสุภาพและเป็นมิตร					
2. เจ้าหน้าที่ให้คำแนะนำ หรือตอบข้อซักถามเป็นอย่างดี					
3. เจ้าหน้าที่ให้ข้อมูลที่ชัดเจนและเข้าใจง่าย					
4. เจ้าหน้าที่อำนวยความสะดวกตลอดเวลาของการเข้าร่วมโครงการ					
• ด้านวิทยากร					
5. วิทยากรมีการเตรียมการอบรมเป็นอย่างดี					
6. วิทยากรเป็นผู้มีความรู้ความสามารถในเรื่องที่อบรม					
7. วิทยากรมีความสามารถในการถ่ายทอดความรู้					
• ด้านกระบวนการ/ขั้นตอนการให้บริการ					
8. มีการประชาสัมพันธ์โครงการอย่างทั่วถึง					
9. มีการแจ้งกำหนดการโครงการให้ทราบล่วงหน้าก่อน					
10. ติดต่อสอบถามรายละเอียดการอบรมได้ง่ายและสะดวก					
11. การให้ข้อมูล คำแนะนำต่าง ๆ มีความชัดเจนและถูกต้อง					
12. เอกสารประกอบการอบรมมีความเหมาะสม					
13. การอบรม ทำให้มีความรู้ ความเข้าใจเรื่อง.....เพิ่มมากขึ้น					
14. มีการประเมินผลการอบรมอย่างชัดเจน					
• ด้านสิ่งอำนวยความสะดวก					
15. สื่อ / วัสดุอุปกรณ์ประกอบการอบรมมีความทันสมัย / พร้อมใช้งาน					
16. สภาพแวดล้อมในห้องอบรมสะอาดและเป็นระเบียบ					
17. บริการอาหาร ของว่างและเครื่องดื่มมีความเหมาะสม					
• ด้านประโยชน์จากการรับบริการ					
18. การนำความรู้ไปใช้ประโยชน์					
19. ความคุ้มค่าเมื่อเทียบกับเวลาและค่าใช้จ่าย					
• ความพึงพอใจในภาพรวมของโครงการ					



มหาวิทยาลัยเทคโนโลยีราชมงคลพระนคร สถาบันวิจัยและพัฒนา
แบบประเมินความพึงพอใจ
โครงการบริการวิชาการสู่ชุมชน ประจำปีงบประมาณ พ.ศ.2558
วันที่ 16 - 18 กุมภาพันธ์ 2558

1. ข้อมูลส่วนบุคคลของผู้ตอบแบบประเมิน

- สถานภาพ ผู้เข้าร่วมโครงการ วิทยากร ผู้ช่วยวิทยากร คณะทำงาน / กรรมการโครงการ
เพศ ชาย หญิง
อายุ ไม่เกิน 25 ปี 26-35 ปี 36-45 ปี 46-55 ปี 56 ปีขึ้นไป

2. ความพึงพอใจ โปรดทำเครื่องหมาย ✓ ในช่องระดับความพึงพอใจที่ตรงกับความคิดเห็นของท่าน โดยมีความหมาย ดังนี้
5 = พึงพอใจมากที่สุด 4 = พึงพอใจมาก 3 = พึงพอใจปานกลาง 2 = พึงพอใจน้อย 1 = พึงพอใจน้อยที่สุด

การให้บริการ	ระดับความพึงพอใจ				
	5	4	3	2	1
• ด้านการให้บริการของเจ้าหน้าที่					
1. เจ้าหน้าที่ให้บริการด้วยความสุภาพและเป็นมิตร					
2. เจ้าหน้าที่ให้คำแนะนำ หรือตอบข้อซักถามเป็นอย่างดี					
3. เจ้าหน้าที่ให้ข้อมูลที่ชัดเจนและเข้าใจง่าย					
4. เจ้าหน้าที่อำนวยความสะดวกตลอดเวลาของการเข้าร่วมโครงการ					
• ด้านวิทยากร					
5. วิทยากรมีการเตรียมการอบรมเป็นอย่างดี					
6. วิทยากรเป็นผู้มีความรู้ความสามารถในเรื่องที่อบรม					
7. วิทยากรมีความสามารถในการถ่ายทอดความรู้					
• ด้านกระบวนการ/ขั้นตอนการให้บริการ					
8. มีการประชาสัมพันธ์โครงการอย่างทั่วถึง					
9. มีการแจ้งกำหนดการโครงการให้ทราบล่วงหน้าก่อน					
10. ติดต่อสอบถามรายละเอียดการอบรมได้ง่ายและสะดวก					
11. การให้ข้อมูล คำแนะนำต่าง ๆ มีความชัดเจนและถูกต้อง					
12. เอกสารประกอบการอบรมมีความเหมาะสม					
13. การอบรม ทำให้มีความรู้ ความเข้าใจเรื่อง.....เพิ่มมากขึ้น					
14. มีการประเมินผลการอบรมอย่างชัดเจน					
• ด้านสิ่งอำนวยความสะดวก					
15. สื่อ / วัสดุอุปกรณ์ประกอบการอบรมมีความทันสมัย / พร้อมใช้งาน					
16. สภาพแวดล้อมในห้องอบรมสะอาดและเป็นระเบียบ					
17. บริการอาหาร ของว่างและเครื่องดื่มมีความเหมาะสม					
• ด้านประโยชน์จากการรับบริการ					
18. การนำความรู้ไปใช้ประโยชน์					
19. ความคุ้มค่าเมื่อเทียบกับเวลาและค่าใช้จ่าย					
• ความพึงพอใจในภาพรวมของโครงการ					

4. แบบติดตามประเมินผล



มหาวิทยาลัยเทคโนโลยีราชมงคลพระนคร สถาบันวิจัยและพัฒนา
แบบติดตามผลประเมินผล
โครงการบริการวิชาการสู่ชุมชน ประจำปีงบประมาณ พ.ศ.2558

1. ข้อมูลส่วนบุคคลของผู้ตอบแบบติดตามผล

ชื่อ นาย/นาง/นางสาว.....นามสกุล.....
เลขบัตรประจำตัวประชาชน

2. การนำผลของการรับข้อมูล/คำปรึกษา/ฝึกอบรม/ถ่ายทอดเทคโนโลยีไปใช้ประโยชน์

- นำไปใช้ประโยชน์
 ไม่ได้นำไปใช้ประโยชน์ เพราะ.....

(หมายเหตุ : ผู้ตอบข้อไม่ได้นำไปใช้ประโยชน์ ไม่ต้องตอบข้อต่อไป)

3. ระยะเวลาที่นำผลของการรับข้อมูล/คำปรึกษา/ฝึกอบรม/ถ่ายทอดเทคโนโลยีไปใช้ประโยชน์

- หลังการรับบริการ/อบรมทันที หลังการรับบริการ/อบรม 1 เดือน
 หลังการรับบริการ/อบรม 2-3 เดือน หลังการรับบริการ/อบรม 4-6 เดือน

4. แนวทางการนำผลของการรับข้อมูล/คำปรึกษา/ฝึกอบรม/ถ่ายทอดเทคโนโลยีไปใช้ประโยชน์ (ตอบได้มากกว่า 1 ข้อ)

- นำความรู้ไปใช้ในครอบครัว
 นำความรู้ไปใช้ในชุมชน/องค์กร
 สอน/บอกความรู้แก่คนอื่น
 นำความรู้ไปดัดแปลงทำแบบใหม่
 นำไปทำเป็นรายได้หลัก/เดือน.....บาท
 นำไปทำเป็นรายได้เสริม/เดือน.....บาท
 สามารถลดรายจ่ายในครอบครัวได้/เดือน.....บาท

5. ความพึงพอใจต่อประโยชน์ที่ได้รับจากการรับบริการข้อมูล/คำปรึกษา/ฝึกอบรม/ถ่ายทอดเทคโนโลยี

- มากที่สุด มาก ปานกลาง น้อย น้อยที่สุด

6. ปัญหา/อุปสรรคของการนำไปใช้ประโยชน์ (โปรดระบุรายละเอียด)

.....
.....
.....

7. แนวทางการสร้างและ/หรือพัฒนาอาชีพ หลังรับบริการข้อมูล/คำปรึกษา/ฝึกอบรม/ถ่ายทอดเทคโนโลยี

- สร้างอาชีพใหม่ (ระบุอาชีพ).....
 พัฒนาอาชีพเดิม (ระบุอาชีพ).....
 ไม่สามารถสร้างอาชีพใหม่ หรือพัฒนาอาชีพเดิมได้

5. เอกสารที่เกี่ยวข้องกับการดำเนินงาน



Hands-on based
Research University

สถาบันวิจัยและพัฒนา มหาวิทยาลัยเทคโนโลยีราชมงคลพระนคร
399 ถนนสามเสน แขวงวชิรพยาบาล เขตดุสิต กรุงเทพฯ 10300
โทรศัพท์ : 0 2665 3777 0 2665 3888 ต่อ 6098 โทรสาร : 0 2282 0423
www.ird.rmutp.ac.th