



การออกแบบลวดลายผ้าทอแบบร่วมสมัย  
เพื่อประยุกต์ใช้กับ ผลิตภัณฑ์เคหะสิ่งทอ  
ชุมชนทอผ้าวัดไผ่หูช้าง อำเภอบางเลน จังหวัดนครปฐม

ทวีศักดิ์ สาสงเคราะห์  
กัญญา ญาณวีโรจน์  
จรรยา คล้ายจ้อย

งานวิจัยนี้ได้รับเงินสนับสนุนจากเงินงบประมาณรายได้  
คณะอุตสาหกรรมสิ่งทอและออกแบบแฟชั่น  
ประจำปีงบประมาณ 2556  
มหาวิทยาลัยเทคโนโลยีราชมงคลพระนคร



การออกแบบลวดลายผ้าทอแบบร่วมสมัยเพื่อการประยุกต์ใช้กับ  
ผลิตภัณฑ์เคหะสิ่งทอ ชุมชนทอผ้าวัดไผ่หูช้าง อำเภอบางเลน จังหวัดนครปฐม

ทวีศักดิ์    สาสงเคราะห์  
กัญญมา      ญาณวิโรจน์  
จรรยา        คล้ายจ้อย

งานวิจัยนี้ได้รับทุนสนับสนุนจากงบประมาณเงินรายได้คณะ  
ประจําปีงบประมาณ พ.ศ. 2556  
คณะอุตสาหกรรมสิ่งทอและออกแบบแฟชั่น  
มหาวิทยาลัยเทคโนโลยีราชมงคลพระนคร





Woven Design of Modern to applied with Home Textile Product  
of Weaving Community Phaihochang Temple Banglane District Nakorn Province

Taweesak Sasongkoah

Kanyuma Yanwiroj

Charoon Klaichoi

This Report is Funded by Faculty of Industrial Textiles and Fashion Design,  
Rajamangala University of Technology Phra Nakhon.

Fiscal Year 2013

ชื่อเรื่อง : การออกแบบลวดลายผ้าทอแบบร่วมสมัยเพื่อการประยุกต์ใช้กับผลิตภัณฑ์เคหะสิ่งทอ  
ชุมชนทอผ้าวัดไผ่หูช้าง อำเภอบางเลน จังหวัดนครปฐม

ผู้วิจัย : ทวีศักดิ์ สาสงเคราะห์  
กัญญา ญาณวิโรจน์  
จรรยา คล้ายจ้อย

พ.ศ. : 2556

### บทคัดย่อ

งานวิจัยฉบับนี้มีวัตถุประสงค์เพื่อการออกแบบลวดลายผ้าทอแบบร่วมสมัยสำหรับการประยุกต์ใช้กับผลิตภัณฑ์เคหะสิ่งทอ ชุมชนทอผ้าวัดไผ่หูช้าง อำเภอบางเลน จังหวัดนครปฐม ที่สอดคล้องกับภูมิปัญญาและศักยภาพทางการผลิตของชุมชน ซึ่งประชากรกลุ่มตัวอย่างในงานวิจัยเรื่องนี้คือ ชุมชนทอผ้าวัดไผ่หูช้าง อำเภอบางเลน จังหวัดนครปฐม

ผลการวิจัยเรื่องนี้พบว่า ประชากรส่วนใหญ่ประกอบอาชีพเกษตรกรรมเป็นอาชีพหลัก และทอผ้าพื้นเมืองเป็นอาชีพรอง กลุ่มชุมชนทอผ้าวัดไผ่หูช้าง มีความต้องการพัฒนารูปแบบตามแนวคิดลวดลายผ้าทอแบบร่วมสมัย ผู้วิจัยได้ใช้วิธีการวิจัยเชิงปฏิบัติการแบบมีส่วนร่วมโดยการแลกเปลี่ยนความคิดเห็น ปฏิบัติงานร่วมกันระหว่างกลุ่มทอผ้ากับผู้วิจัยเพื่อส่งผลให้เกิดการวิเคราะห์ปัญหาและแสวงหาแนวทางในการแก้ปัญหา ซึ่งพบว่าลวดลายผ้าทอแบบร่วมสมัย ต้องมีรูปแบบที่ผลิตง่ายไม่ซับซ้อน มีลักษณะการทอผ้าเป็นลายขั้วที่เหมาะสมกับการทอผ้าพื้นบ้านของชุมชน และบ่งบอกถึงเอกลักษณ์ของชุมชน

ลักษณะลวดลายของผ้าทอใช้แนวคิดการออกแบบลวดลายเน้นแนวคิดด้านการใช้ชีวิต หรือถิ่นกำเนิดของรากเหง้าชุมชน ประกอบไปด้วย ลวดลายเฉียง ลวดลายเกร็ดปลา ลวดลายดาว ลวดลายน้ำ ลวดลายภูเขา โดยเน้นเอกลักษณ์ที่เด่นของผ้า “ลายแตงโม” ของกลุ่มทอผ้าพื้นเมืองตำบลไผ่หูช้าง ในลักษณะการมัดหมี่ โดยการมัดด้ายพุ่งเพื่อสร้างช่วงของสีต่างๆให้เกิดขึ้นในเส้นด้ายพุ่ง โดยใช้สีด้าหรือสีกรมท่า เป็นสีหลักในการออกแบบลวดลาย

## กิตติกรรมประกาศ

การทำงานวิจัยฉบับนี้ที่สามารถสำเร็จลุล่วงได้ด้วยดี ขอขอบคุณ คณะอุตสาหกรรมสิ่งทอและ  
ออกแบบแฟชั่น มหาวิทยาลัยเทคโนโลยีราชมงคลพระนคร ที่เอื้อเฟื้อสถานที่และเครื่องมือต่างๆ ในการ  
ทดสอบและปฏิบัติงานการทำงานวิจัย

ขอขอบคุณ คุณมา รอดเจริญพันธ์ กลุ่มทอผ้าพื้นเมืองตำบลไผ่หูช้าง บ้านไผ่หูช้าง ตำบลไผ่หูช้าง  
อำเภอบางเลน จังหวัดนครปฐม เป็นอย่างสูงที่ให้ความร่วมมือในการให้ข้อมูล ตลอดจนอำนวยความสะดวก  
สะดวกในการประสานงานต่างๆ จนงานวิจัยครั้งนี้สำเร็จได้ด้วยดี

ทวีศักดิ์ สาสงเคราะห์

# สารบัญ

บทที่	หน้า
บทคัดย่อ	
Abstract	
สารบัญ	
สารบัญภาพ	
กิตติกรรมประกาศ	
1 บทนำ.....	1
ความสำคัญและที่มาของปัญหาที่ทำการวิจัย.....	1
วัตถุประสงค์หลักของโครงการวิจัย.....	2
ขอบเขตของโครงการวิจัย.....	2
ทฤษฎี สมมุติฐาน.....	3
กรอบแนวความคิดของโครงการวิจัย.....	3
การทบทวนวรรณ.....	4
ประโยชน์ที่คาดว่าจะได้รับและหน่วยงานที่นำผลงานวิจัยนำไปใช้ประโยชน์.....	5
2 เอกสารและงานวิจัยที่เกี่ยวข้อง.....	11
วัฒนธรรม บริบทสังคม ของชุมชนทอผ้ามัดไหมหูช้าง อ.บางเลน จ.นครปฐม	11
วัฒนธรรมประเพณีท้องถิ่น.....	11
กลุ่มทอผ้ามัดไหมหูช้าง อ.บางเลน จ.นครปฐม.....	13
ผ้าทอกลุ่มทอผ้ามัดไหมหูช้าง อ.บางเลน จ.นครปฐม.....	15
วัฒนธรรมการทอผ้า.....	15
การออกแบบลายโครงสร้างผ้าทอ.....	15
วัฒนธรรมการทอผ้ามัดไหมหูช้าง อ.บางเลน จ.นครปฐม.....	20
ลักษณะของลวดลายผ้าทอ.....	21
แนวคิดศิลปะร่วมสมัย ( Contemporary ).....	22
อิทธิพลของศิลปะร่วมสมัย ( Contemporary ).....	22
หลักการออกแบบลวดลายผ้าทอ.....	23
การออกแบบลวดลาย.....	23
แรงบันดาลใจในการออกแบบลวดลาย .....	27
การออกแบบลวดลายผ้าทอ.....	30
ประเภทของลวดลายผ้าทอ.....	31
3 วิธีดำเนินงานวิจัย.....	35
ประชากรที่ใช้ในงานวิจัย.....	35
เครื่องมือที่ใช้ในงานวิจัย.....	35
การรวบรวมข้อมูล.....	36
การกำหนดแหล่งที่มาของการศึกษาข้อมูล.....	36
การใช้เครื่องมือในการรวบรวมข้อมูล.....	37

## สารบัญ (ต่อ)

บทที่	หน้า
4 ผลการวิเคราะห์ข้อมูล.....	38
การวิเคราะห์ข้อมูลด้านบริบท สังคม กลุ่มทอผ้ามัดไหมหูช้าง อ.บางเลน จ.นครปฐม.....	38
การวิเคราะห์ข้อมูลทางด้านลักษณะของลวดลายผ้าทอ กลุ่มทอผ้ามัดไหมหูช้าง อ.บางเลน จ.นครปฐม.....	39
การวิเคราะห์ข้อมูลอิทธิพลของศิลปะร่วมสมัย ( Contemporary ).....	41
การวิเคราะห์ข้อมูลทางการการออกแบบลวดลายผ้าทอ.....	42
5 สรุปและอภิปรายผล.....	44
วัตถุประสงค์ของการวิจัย ความสำคัญ และขอบเขตของการวิจัย.....	44
ผลการศึกษาวิเคราะห์.....	44
การอภิปรายผลการศึกษาวิเคราะห์.....	44
ข้อเสนอแนะ.....	45
บรรณานุกรม	
ภาคผนวก ก	
ภาคผนวก ข	
ประวัติย่อผู้วิจัย	



## สารบัญภาพ

ภาพที่	หน้า
1. กลุ่มทอผ้าพื้นเมืองตำบลไผ่สูงช้าง	14
2. กลุ่มทอผ้าพื้นเมืองตำบลไผ่สูงช้าง	14
3. ลักษณะโครงสร้างลายซัด	16
4. ลักษณะโครงสร้างลายสอง	17
5. ลักษณะโครงสร้างลายต่วน	17
6. ลักษณะโครงสร้างลายข้าวหลามตัด	18
7. ลักษณะโครงสร้างลายดอกจอก	19
8. ลักษณะการทอผ้าของชุมชนวัดไผ่สูงช้าง	20
9. ลักษณะโครงสร้างลายทอผ้าของกลุ่มทอผ้าพื้นเมืองตำบลไผ่สูงช้าง	21
10. ลักษณะโครงสร้างลวดลายแบบทิศทาง	24
11. ลักษณะโครงสร้างลวดลายแบบลักษณะสัดส่วน	25
12. ลักษณะโครงสร้างลวดลายแบบความสมดุลในลักษณะเท่ากัน	25
13. ลักษณะโครงสร้างลวดลายแบบความสมดุลในลักษณะไม่เท่ากัน	26
14. ลักษณะโครงสร้างลวดลายแบบความสมดุลในลักษณะศูนย์ถ่วง	26
15. ลักษณะลวดลายที่ได้รับแรงบันดาลใจจากธรรมชาติ	28
16. ลักษณะลวดลายที่ได้รับแรงบันดาลใจจากเรขาคณิต	29
17. ลักษณะลวดลายที่ได้รับแรงบันดาลใจจากประวัติศาสตร์	30
18. ลักษณะลวดลายต้นแบบลายทอผ้าแบบไทย แบบลายเส้นตรงหรือลายขาด	31
19. ลักษณะลวดลายต้นแบบลายทอผ้าแบบไทย แบบลายฟันปลา	32
20. ลักษณะลวดลายต้นแบบลายทอผ้าแบบสี่เหลี่ยมขนมเปียกปูน หรือลายกากบาท	32
21. ลักษณะลวดลายต้นแบบลายทอผ้าแบบลายขดเป็นวงเหมือนกันหอย หรือตะขอ	33

# บทที่ 1

## บทนำ

### 1.1 ความสำคัญและที่มาของปัญหาที่ทำการวิจัย

การสร้างสรรค้ผืนผ้าเพื่อการใช้สอย ในปัจจุบันอาจมีหลายวิธีด้วยความเจริญทางวิทยาศาสตร์และเทคโนโลยีทำให้เสื้อผ้า เครื่องแต่งกายมีความหลากหลายทั้งด้านสี ลวดลายและคุณภาพในการใช้งาน ผู้บริโภคสามารถเลือกซื้อได้ตามความต้องการของตนเอง การผลิตผ้าทอมือเป็นอีกหนึ่งทางเลือกของผู้บริโภค แม้ว่าผ้าสมัยใหม่จะผลิตได้อย่างวิจิตรเพียงใดก็ตามผ้าทอมือก็ยังเป็นที่ครองใจของผู้บริโภคอย่างสม่ำเสมอ และมีการพัฒนาในการผลิตและสร้างสรรค์คุณค่าความงามอย่างต่อเนื่องนี้ คือสิ่งยืนยันที่แสดงให้เห็นว่าผ้าทอมือมีคุณค่า และความหมายที่มากกว่าคำบรรยาย

ทิศทางในการพัฒนาผู้ผลิตภักดิ์จากผ้าทอมือ จากสภาพความเป็นจริงของผ้าทอมือที่เป็นลายผ้าพื้นบ้านของไทยที่เคยใช้เองในชุมชนเพื่อไปด้วยความเคยชิน และความชื่นชอบที่เคยสืบทอดกันมาแต่อดีต แม้ว่าจากอดีตจนถึงปัจจุบันจะมีการพัฒนามาโดยลำดับก็ตามก็ยังคงรักษาเอกลักษณ์ดั้งเดิมไว้ ซึ่งถือว่าเป็นข้อดี ในการรักษามรดกทางวัฒนธรรมอื่นเป็นรากเง้าของชุมชนที่มีคุณค่า ทิศทางในการพัฒนาผลิตภัณฑ์จากผ้าทอมือ เกิดขึ้นในหลายมิติ (ศักดิ์ชาย สิกขา 2552:124) ดังนี้

5.1 ด้านวัสดุ มีการคิดค้นวัสดุในลักษณะของการบูรณาการมากขึ้นโดยไม่ยึดติดกับวัสดุเพียงชนิดเดียวเป็นสำคัญแต่เป็นการเปิดใจกว้างมองในทุกวัสดุ โดยให้ความสำคัญกับคุณภาพ ดังนั้นการพัฒนาจึงไม่ใช่เพียงแต่การแปรรูป ที่มีความหลากหลายผสมผสานกับวัสดุ แต่ให้ความสำคัญนับตั้งแต่จุดเริ่มต้นของการผลิตเส้นด้าย จนกระทั่งทอเป็นผืนด้านการผลิต เป็นความสำคัญของการสร้างสรรค์ทางด้านความงาม หลายปีที่ผ่านมาเยี่ยมผ้าด้วยสี่ธรรมชาติ ได้รับความนิยอย่างกว้างขวางในทุกประเทศ ทั้งด้วยเหตุความปลอดภัยในการใช้งานค่านิยมทางด้านโทนสี และการมองเห็นคุณค่าจากธรรมชาติ ดังนั้นการผลิตผ้าทอมือจากหลายแห่ง จึงให้ความสำคัญ คุ้มครองการผลิตผ้าทอมือ ย่อมสี่ธรรมชาติ แม้ว่าจะมีปัญหาในหลายด้าน นับตั้งแต่ปัญหาเรื่องสีตก เรื่องการควบคุมโทนสีและความยุ่งยากในขั้นตอนของการย้อม นอกจากนี้การพัฒนาการผลิตที่เน้นสี่ธรรมชาติแล้ว ยังมีผู้คิดค้นระบบการทอผ้าด้วยมือให้มีประสิทธิภาพมากขึ้นทั้งด้านความเร็วและคุณภาพอุปกรณ์หลายชิ้นถูกนำมาวิเคราะห์เพื่อศึกษาแนวทางในการพัฒนา

5.2 ด้านความงามของลายผ้า ในปัจจุบันลายผ้า นอกจากจะใช้ลายดั้งเดิมที่มีแต่โบราณแล้วลายผ้าเป็นสิ่งที่ออกแบบไม่ยากอีกต่อไปแล้ว เพราะเทคโนโลยีคอมพิวเตอร์ได้เข้ามามีบทบาทในการออกแบบลวดลายบนผืนผ้าจำนวนมากความสำคัญจึงไม่อยู่ที่สร้างลายได้ด้วยวิธีอะไร แต่ความสำคัญกับมาอยู่ที่ลูกค้านิยมลายในลักษณะอย่างไร จะออกแบบโดยวางตำแหน่งลายผ้าอย่างไร โทนสีอะไร ใช้สีอะไรร่วมกันด้วยจึงจะทำให้ โดดเด่นน่าสนใจตรงกับความต้องการของผู้ใช้

5.3 ด้านการแปรรูปผลิตภัณฑ์ พบว่าผลิตภัณฑ์จากผ้าที่มีการผลิตในปัจจุบันเป็นการเลือกสรรผ้าทอมือจากที่มีจำหน่ายในท้องถิ่นทำให้ค่อนข้างยากในการควบคุมสีลายผ้าให้ลงตัวกับแบบผลิตภัณฑ์เป็นข้อจำกัดในการออกแบบ ดังนั้นการแปรรูปผลิตภัณฑ์ที่จะผสมผลสำเร็จตรงเป้าหมายได้ควรมีการออกแบบที่ครอบคลุมทั้งลายผ้า สี รูปทรงและวัสดุที่ใช้ร่วมกันและหากต้องการผลิตแบบร่วมสมัย

ควรพิจารณาการเลือกวัสดุที่เป็นทั้งแบบที่ผลิตจากโรงงานและแบบที่มาจากหัตถกรรม เช่น หนังเทียม เชือก ห่วงโลหะ ทองเหลืองและงานจักสานต่างๆ จากข้อมูลทางการตลาดพบว่าผลิตภัณฑ์ร่วมสมัยที่ผลิตจาก ผ้าทอมือ คือผลิตภัณฑ์ประเภท กระเป๋า โคมไฟ เป็นต้น ซึ่งแสดงให้เห็นว่ายังมีผลิตภัณฑ์อีกหลายชนิดที่ควรได้รับการพิจารณาออกแบบผลิตภัณฑ์ใหม่ (ศักดิ์ชาย สิกขา, 2552 : 124 – 125)

การสร้างสรรคงานลวดลายผ้าทอจำเป็นต้องอาศัยหลักของการออกแบบขั้นพื้นฐาน ซึ่งผู้ออกแบบสามารถสร้างสรรค์สิ่งต่างๆ ให้ได้ผลสมบูรณ์ ได้แรงบันดาลใจในการออกแบบลวดลายจาก ลวดลายเรขาคณิต ลวดลายเลียนแบบธรรมชาติ ตลอดจนลายอิสระต่างๆ เป็นต้น โดยแรงบันดาลใจต่างๆ จำเป็นต้องอาศัยการออกแบบลวดลายผ้าทอในลักษณะดังกล่าวคือ

1. การออกแบบที่ใช้อ็ครูปประกอบเป็นเส้นในลักษณะที่เรียบง่าย แล้วนำมาจัดวางให้เกิดเป็นลวดลาย
2. จังหวะ ได้แก่การใช้รูปทรงต่างๆ นำมาทำการจัดวางให้เกิดรูปทรงขึ้นมาใหม่
3. วรรณะของสี ซึ่งเกิดจากแนวคิดของผู้ทอเองตามหลักทฤษฎีสี หรือการออกแบบตามวรรณะความเข้ม อ่อน ของโทนสี
4. พื้นผิว จำเป็นอย่างยิ่งที่ต้องคำนึงถึงพื้นผิวตามประโยชน์การใช้สอย การคำนึงถึงโครงสร้างความแข็งแรงของพื้นผิว ตลอดจนเส้นใยที่นำมาทอเพื่อให้เกิดพื้นผิวที่ดีและสวยงาม

จากการศึกษาการทอผ้าด้วยมือ ที่ใช้เส้นด้ายทอจากธรรมชาติ ส่วนใหญ่จะเป็นลวดลายตามภูมิปัญญาลวดลายตามภูมิปัญญาท้องถิ่นนั้นๆ ดังนั้นผู้ทำการวิจัยมีแนวคิดที่จะนำเส้นด้าย เทปผ้า ผืนผ้าและวัสดุต่าง ๆ มาทอผสมผสานให้เกิดลวดลายพื้นผิวและความหนา บาง จนได้ลวดลายผ้าทอร่วมสมัย เพื่อผลิตเป็นผลิตภัณฑ์เคหะสิ่งทอ การพัฒนาทั้งด้านคุณภาพ วัสดุ กรรมวิธีการผลิต ลวดลาย สีและความงามของผืนผ้า การที่จะพัฒนาสิ่งเหล่านี้ได้จำเป็นต้องเรียนรู้ประวัติความเป็นมาของผ้า ภูมิปัญญาดั้งเดิมของชาวบ้านจึงจะสามารถต่อยอดในการพัฒนาได้ การพัฒนาผ้าทอมือในยุคที่สังคมมีการเปลี่ยนแปลงอย่างไม่หยุดยั้ง ผู้คิด และผู้สร้างสรรค์คุณภาพของผ้าทอมือไม่ควรมองแนวทางในการพัฒนาเพียงด้านเดียว ควรมองทั้งผู้ผลิตและผู้นำไปใช้งานหรือผู้บริโภคควบคู่กันไป

## 1.2 วัตถุประสงค์หลักของโครงการวิจัย

- 1.1 เพื่อการออกแบบลวดลายผืนผ้าทอแบบร่วมสมัย
- 1.2 เพื่อการผลิตผลิตภัณฑ์เคหะสิ่งทอจากผืนผ้าทอแบบร่วมสมัย

## 1.3 ขอบเขตของโครงการวิจัย

งานวิจัยแบ่งการดำเนินงานออกเป็น 2 ส่วน คือ การออกแบบลวดลายและการทอผืนผ้า การจัดทำผลิตภัณฑ์ต้นแบบ โดยมีรายละเอียดดังนี้

- 1.3.1 การออกแบบลวดลาย และการทอผืนผ้า ของชุมชนทอผ้าวัดไผ่หูช้าง อ.บางเลน จ. นครปฐม
  - การศึกษาลวดลาย วัสดุ เทคนิคการทอ

- การเลือกวัสดุที่จะนำมาใช้
- การทอเป็นผืนผ้า

#### 1.3.2 การจัดทำต้นแบบ

จัดทำผลิตภัณฑ์ต้นแบบเคหะสิ่งทอในห้องนอน

- ผ้าปูหน้าเตียงนอน 1 ชิ้น
- ผ้าคาดเตียง 1 ชิ้น
- หมอนอิง 2 ใบ
- กล่องใส่กระดาษชำระ 1 ชิ้น

### 1.4 ทฤษฎี สมมุติฐาน (ถ้ามี) และกรอบแนวความคิดของโครงการวิจัย

การเปลี่ยนแปลงทางวัฒนธรรมในยุคระบบเศรษฐกิจตะวันตก ในโลกของการใช้ซึ่งพรมแดนในยุคของข่าวสาร มีผลกระทบต่อการดำเนินชีวิตชุมชน สังคมเป็นอย่างมาก จากยุคที่มนุษย์ในชุมชนและสังคมเคยใช้ชีวิตผูกพันกับความเป็นพื้นถิ่น คติความเชื่อ ประเพณีวัฒนธรรมและศาสนา ต่อมาได้เกิดการเปลี่ยนแปลงทางสังคม คือการเกิดขึ้นของของประเทศชาติ หรือความเป็นรัฐชาติและสุดท้ายก็ระบบเศรษฐกิจแบบทุนนิยมในยุคของการบริโภคหลังสมัยใหม่ วัฒนธรรมของชุมชนได้รับการเปลี่ยนแปลงและตกเป็นเครื่องมือ ตามยุคตามสมัยเรื่อยมา ทำให้ชีวิตของผู้คนในชุมชนผูกพันกับสถานะของคำว่า “ชนชั้น” อาชีพ องค์กร สถาบัน เข้ามาเป็นส่วนแสดงฐานะของชนชั้นอย่างหนึ่งในชีวิต ทำให้การผูกมัดจากวัฒนธรรมเดิมของชุมชนได้เริ่มถดถอยลงตามลำดับ

**ประการแรก** การลดทอนทางด้านทักษะและฝีมือของผู้คนในชุมชน หรือช่างฝีมือในชุมชนเอง ที่ขาดความประณีตในการสร้างสรรค์ภูมิปัญญาพื้นบ้านขึ้นมา เพื่อตอบสนองกลไกทางการค้าเพียงอย่างเดียว โดยไม่ทราบพื้นฐานหรือแก่นแท้แห่งเหตุผลในการสร้างสรรค์งานด้านภูมิปัญญาพื้นบ้านในสมัยก่อนเข้ามาเป็นส่วนประกอบหลักในการสร้างผลงาน ทักษะและฝีมือจึงค่อย ๆ ถูกลดทอนและขาดหายไปในแต่ละช่วงของเวลา และช่วงของอายุคนที่กำลังสืบทอด

**ประการที่สอง** ค่าจ้างหรือค่าแรงงานที่อยู่ในเกณฑ์ต่ำเกินไป จากการที่สังคมชุมชนมุ่งสู่การขยายตัวแบบทุนนิยม เน้นการผลิตด้านภูมิปัญญาในระบบอุตสาหกรรมเน้นการสร้างผลิตภัณฑ์ที่มีคุณลักษณะเหมือนกัน และทำซ้ำจำนวนมาก ๆ ทำให้ผู้คนในชุมชนหรือช่างพื้นบ้านในชุมชน ถูกลดระดับเป็นเพียงแค่นักควบคุมการผลิตให้ได้มาตรฐาน ทักษะหรือฝีมือที่จะต้องรังสรรค์ผืนผ้าไว้ในภูมิปัญญาพื้นบ้าน ได้ถูกต้องออกจากขั้นตอนนี้ไป คุณค่าของผลงานอยู่ที่ว่ามีมาตรฐานเหมือนกันมากน้อยเพียงใด มีตำหนิหรือไม่ ไม่ได้มองถึงความหมายของการสื่อสารของช่างพื้นบ้านออกมาเป็นผลงาน ไม่ได้มองถึงความยากง่ายในการสร้างสรรค์ผลงานผ่านกระบวนการวิธียันแยบยลของช่างพื้นบ้าน และด้วยภูมิปัญญาพื้นบ้านจึงเป็นสาเหตุให้ผลิตภัณฑ์ภูมิปัญญาถูกตีค่าแค่เพียงรูปร่าง ลักษณะภายนอกเท่านั้น

**ประการที่สาม** ผลิตภัณฑ์ภูมิปัญญา ถูกคนต่างพื้นที่อื่น ๆ มาประเมินค่าหรือตีค่าตีความหมายไปในทิศทางที่ไม่สอดคล้องกับความผูกพันของคนในพื้นที่ ชุมชน คติความเชื่อ วัฒนธรรม ประเพณี ศาสนา การดำรงชีวิตในชุมชนนั้น ๆ ฯลฯ จากคนต่างพื้นที่เข้ามาประเมินผลงานหรือภูมิ

ปัญญาพื้นบ้าน ดังกล่าว มีคตินิยมเข้าใจในวิถีชีวิตของผู้คนในชุมชนนั้น ๆ มากน้อยเพียงใดเพราะวิถีชีวิต คตินิยมเชื่อ วัฒนธรรม ประเพณี หรือศาสนาของชุมชนนั้น ๆ จะเป็นตัวกำหนดรูปแบบของภูมิปัญญาพื้นบ้าน ที่มีความสอดคล้องกับการดำรงชีวิตภายในชุมชนของสังคมนั่นเอง

**ประการที่สี่** ผู้คนในชุมชน สังคม ชาติความเป็นอัตลักษณ์ที่ชัดเจน ในการแสดงออกผ่านผลงานภูมิปัญญาพื้นบ้าน จากกระแสสังคมที่ตอบสนองตามความต้องการของทุนนิยมในภาวะการณ์บริโภคนิยมหลังสมัยใหม่ ที่มุ่งหาผลกำไรเป็นหลัก มุ่งตอบสนองความต้องการของคนจำนวนมากเป็นหลัก โดยที่พื้นฐานของคนหรือชุมชนท้องถิ่น ถูกลดทอนทางด้านทักษะและมีมือลางค่าจ้างและแรงงานก็อยู่ในเกณฑ์ที่ต่ำ การประเมินคุณค่าของผลงานถูกผู้คนที่ประเมินแบบไม่เข้าใจวัฒนธรรมของชุมชนนั้น ๆ ทำให้ผลงานภูมิปัญญาพื้นบ้านชุมชนนั้น ๆ มองไม่เห็นถึงอัตลักษณ์ความเป็นตัวตนที่แท้จริงของตนเอง ที่จะสะท้อนวัฒนธรรมของชุมชนในด้านต่าง ๆ ผ่านการสร้างสรรคผลงานด้านภูมิปัญญาพื้นบ้าน

**ประการที่ห้า** เกิดการสลายตัวของพรหมแดนทางวัฒนธรรม จากปัจจัยหลักทั้ง 4 ประการดังกล่าวข้างต้น ส่งผลให้ลักษณะของการดำเนินชีวิตของผู้คนในสังคม ชุมชน วัฒนธรรมมีความเหมือนหรือคล้ายกันมากขึ้นในทุกๆ สังคม ความอัตลักษณ์ที่แท้จริงของตนเองเริ่มเลือนหาย ขอบเขตของพรหมแดนเริ่มกลมกลืนกันผ่านกระบวนการสื่อสาร การคมนาคม การติดต่อพบปะกันที่รวดเร็วขึ้น ทำให้วัฒนธรรมซึมซาบเข้าหากันอย่างกลมกลืน จนทำให้พรหมแดนทางวัฒนธรรมหายไปมากที่สุด จนสูญเสียความเป็นตัวของตัวเอง และถูกกลืนเข้าไปสู่ความไม่มีเอกลักษณ์หรือความแตกต่างทางด้านวัฒนธรรมเลย (สมาน ธรรมศรี : 2548)

## 1.5 การทบทวนวรรณกรรม/สารสนเทศ (Information) ที่เกี่ยวข้อง

การทอผ้าพื้นเมืองเป็นสิ่งสำคัญที่สุดอย่างหนึ่งในวิถีชุมชนเพราะอารมณ์เครื่องนุ่งห่ม เป็นสิ่งจำเป็นสำหรับวิถีมนุษย์และเป็นหนึ่งในปัจจัยสี่ในการดำรงชีวิต (ซึ่งประกอบด้วย ที่อยู่อาศัย ยารักษาโรค อาหาร และเครื่องนุ่งห่ม) ด้วยเหตุนี้จึงได้ปรากฏเรื่องราวเกี่ยวกับการทอผ้าในวรรณกรรมพื้นบ้านประเภทต่าง ๆ ทุกภาค

วิมลนะ จุฑะวิภาค (2545 : 53 - 54) กล่าวว่า สังคมไทยโบราณถือว่างานทอผ้าเป็นงานของผู้หญิงเพราะการทอผ้าต้องใช้ความประณีต ใจเย็น และต้องใช้เวลานานกว่าจะเสร็จแต่ละผืน ผู้หญิงต้องอยู่กับเหย้าเฝ้ากับเรือน จนถึงเป็นงานบ้านที่ต้องทำเป็นประจำของผู้หญิง ดังคำกล่าวที่ว่า “กลางคืนปั่นกลางวันทอ” เสื้อจำเป็นต้องมีใช้ในทุกคนในครอบครัว และต้องฝึกหัดเมื่อต้องใช้เวลาในการทอผ้าถือเป็นงานประจำของผู้หญิงเนื่องจากทุกครอบครัวต่างทอขึ้นใช้เองเป็นส่วนใหญ่ จึงเรียกว่าเป็นอุตสาหกรรมในครัวเรือน อีกประการหนึ่งค่านิยมในสังคมไทยยกย่องสตรีที่ทอผ้าเก่ง (เมื่อโตเป็นสาวจะต้องเตรียมผ้าเพื่อสำหรับออกเรือน คือ ต้องเตรียมผ้าทั้งของผู้ชาย และของตนเอง) ถ้าผู้หญิงคนใดทอผ้าไม่เป็นจะถูกตำหนิ ชายหนุ่ม ไม่สนใจเพราะคุณสมบัติไม่เหมาะกับผู้ที่จะมาเป็นแม่บ้าน ดังนั้นผู้หญิงจึงหัดเรียนทอผ้าตั้งแต่วัยเด็ก วิธีการเรียนก็อาศัยเขาทำและฝึกหัดทำเอง ไปจนถึงรู้ด้วยตัวเองตามธรรมชาติและอาศัยผู้ใหญ่จับมือสอนทอจน เป็นบ้าง การทอผ้าแบบโบราณจึงต้องอาศัย “ความจำ” และ “ความ



ชำนาญ” เป็นหลัก ไม่มีเขียนบอกไว้ในตำรา บอกกฎเกณฑ์ได้เป็นหลักฐาน ชาวบ้านอาศัยการปฏิบัติตามจากบรรพบุรุษพยายามรักษาแบบอย่างวิธีการต่าง ๆ แบบเก่าเอาไว้อย่างเคร่งครัด จึงสามารถรักษาศิลปะการทอไว้ได้

### 1. การทอผ้าของชาวบ้าน

1.1 ผ้าที่ใช้ในชีวิตประจำวัน ผ้าประเภทนี้ไม่มีความประณีตสวยงาม ทอเป็นผ้าพื้น ๆ ที่มีความความแข็งแรง ทนทาน เรือหนาก็มี ที่ไม่ทนทานเนื้อบางก็มี เพราะทอขึ้นอย่างง่าย ๆ สีสันทลวยลายมีบ้าง ไม่มีบ้าง เช่น ผ้าฝ้าย ผ้าพื้นประจำถิ่นนั้นๆ ผ้าขาวม้า ผ้าซิ่น ยาม เป็นต้น

1.2 ผ้าใช้ในงานพิธีต่าง ๆ ในสังคมชาวบ้านเชื่อว่าทำบุญ งานพ้อนรำ งานเทศกาล งานบวชและงานแต่งมีความสำคัญกับผู้คนมากต้องอวดประชันกัน จึงต้องทออย่างประณีต มีลวดลายมีความสวยงามเป็นพิเศษ

1.3 ผ้าขาวม้า เป็นเครื่องนุ่งห่มของผู้ชายที่ใช้สารพัดประโยชน์ เช่น ใช้คาดเอวแทนเข็มขัด ใช้เช็ดตัว โปกศรีษะ พาดบ่า ห่มนอน ปูนอน ลักษณะของผ้าขาวม้าเป็นผ้าทอสีเหลี่ยมผืนผ้า กว้างยาวพอสมควร ส่วนมากจะเป็นลายสก๊อตและมีสีสันทลวยตามแต่ความนิยมของผู้ใช้และสามารถดัดแปลงเป็นรูปทรงอื่นๆ ได้ ส่วนมากผู้ชายในท้องถิ่นจะใช้ผ้าขาวม้ากันทุกคน และยังคงนิยมใช้กันจนถึงปัจจุบัน

1.4 ผ้าถุง นับเป็นผ้าอเนกประสงค์เหมือนกับผ้าขาวม้า ผ้าถุงใช้เฉพาะกับผู้หญิงและใช้นุ่งอยู่กับบ้าน

1.5 ผ้าถุง ผ้าสำหรับนุ่งมีลักษณะเป็นสีเหลี่ยมผืนผ้าแบบผ้าถุงแต่ยาวกว่า เวลานุ่งจะต้องม้วนให้เป็นชายกระเบนแล้ว เอาลอดหว่างขา คือ ไม่เห็นปัวที่ขอบผ้าระดับนั้นเอาด้านหลัง ซึ่งนิยมมากในสมัยก่อน

### 2. ศิลปะหัตถกรรมที่เกี่ยวกับผ้า

ผ้าในประเทศไทยพบว่าคนไทยรู้จักการทอผ้า และนำผ้าทอมาใช้เป็นเวลานาน ผ้าที่ทอ นอกจากเป็นผ้าที่ใช้สอยในชีวิตประจำวัน และยังมี การทอที่วิจิตรประณีต นอกเหนือไปจากหน้าที่ใช้สอยธรรมดาต่างๆ ไป ผ้าแสดงให้เห็นคุณค่าอย่างชัดเจน ตั้งแต่การเลือกสรรวัตถุดิบมาทอ การทำให้เกิดเป็นลวดลาย สีสันทลวย โดยใช้วิธีการของการประดับตกแต่งกันออกไปที่ปรากฏอยู่ในปัจจุบัน คือ วิธีการยกเพื่อให้เกิดเป็นดอกและลวดลายต่างๆ การตก การปัก การมัดหมี่ การย้อม ตลอดจนการเขียน และการพิมพ์ลาย ผ้าประเภทต่าง ๆ เหล่านี้ส่วนใหญ่จะเป็นผ้าที่ใช้สำหรับนุ่งและใช้สำหรับห่มเป็นหลัก นอกจากนี้ เป็นผ้าที่มัสสำหรับประดับตกแต่ง และใช้สอยในหน้าที่อื่นๆ เช่น ผ้า màn ฉาก ผ้าสำหรับปูลาด ผ้าห่ม ผ้าคลุม เป็นต้น(เครือวัลย์ มีเกียรติ, 2548: 140- 141)

2.1 ผ้าปัก โดยทั่วไปจะใช้วิธีการปักลวดลายลงบนผืนผ้ามักจะเป็นผ้าไหม และผ้าฝ้ายโดย ออกแบบออกแบบเขียนหรือผูกเป็นลวดลายแบบต่าง ๆ เอาไว้ก่อนเพื่อเป็นต้นแบบ วัสดุที่ใช้ปักทั่วไป คือไหมที่มีสีสันทลวยต่าง ๆ ทั้งที่เป็นสีเดียวล้วนหรือไหมตอนที่มีสีเหลืองมีน้ำหนักร่อนแก่สลับกันไปส่วนใหญ่การปักไหมนี้จะพบทั่วไป นอกจากนี้ยังนิยมกันมากสำหรับการประดิษฐ์เป็นลวดลายปักลงบนป้าม ตาลปัตรสำหรับพระสงฆ์ หมอนอิง อาสนะสำหรับรองนั่ง ในส่วนที่เป็นงานประณีตศิลป์ซึ่งสงด้วยคุณค่าทางความงาม

นอกจากวิธีการปักด้วยไหมแล้ว ยังมีวิธีการปักด้วยด้ายเงิน ด้ายทอง ผ้าประเภทนี้ได้แก่ ผ้าห่ม ผ้าม่าน ผ้าสำหรับบุราชเครื่องราชูปโภคต่าง ๆ สำหรับพระมหากษัตริย์ แสดงออกซึ่งฝีมือประณีตและทรงด้วยคุณค่าทางศิลปะ

2.2 ผ้ายก ผ้ายกเป็นวิธีการทอที่ทำให้เกิดลวดลายลงบนผืนผ้าโดยใช้วิธีการยก สอดสลับนั่นระหว่างด้ายยืนกับด้ายพุ่ง ทำให้เกิดเป็นลวดลายตามที่ต้องการจะใช้เส้นด้ายพุ่งซึ่งเป็นด้านหรือไหมที่มีลักษณะพิเศษ ได้แก่ ไหม เงิน ทอง

วิธีการ “ยก” นี้เรียกตามวัสดุที่นำมาใช้และทำให้เกิดลวดลาย เช่น ยกไหม ยกเงินยกทอง การทำผ้ายกนี้ปรากฏอยู่ตามท้องถิ่นต่าง ๆ ของประเทศไทย แต่ที่นิยมกันทำกัน และชื่อเสียงเป็นที่รู้จักกันโดยทั่วไป ทางภาคเหนือ เช่น ผ้ายกเชียงใหม่ ผ้ายกลำพูน ซึ่งผ้ายกลำพูนถือว่าเป็นความประณีต

2.3 ผ้ายก มีวิธีหลักทำนองเดียวกับผ้าประเภทผ้ายก โดยมีการจกให้เกิดเป็นลวดลาย หากแต่ลวดลายของผ้ายกนี้จะใช้สีมากกว่าเชิง 5 – 6 สี ดังนั้นขั้นตอนในการทำจึงละเอียดซับซ้อนมากกว่าประเภทผ้ายก มีการทำลวดลายเฉพาะส่วนที่จะนำมาต่อเป็นเชิงขึ้นจึงทำให้เรียกผ้าประเภทนี้ว่า ตีนจกตามวิธีการทำคำว่า จก หมายถึง การล้วง ค้วงหรือหยิบขึ้นมา วิธีการทอผ้าตีนจกนี้เป็นการทำที่ปรากฏอยู่ในหลายกลุ่ม แต่ละกลุ่มมีลักษณะที่แตกต่างกันออกไปในด้านฝีมือ การจกเป็นลวดลายและสีสันแหล่งทอผ้าตีนจกที่มีฝีมือประณีตสวยงาม เช่น ผ้าตีนจกหาดเสี้ยว อำเภอศรีสัชชนาลัย จังหวัดสุโขทัย ผ้าตีนจกกล้วย อำเภอกล้วย จังหวัดอุดรธานี ผ้าตีนจกคูปัว อำเภอเมือง จังหวัดราชบุรี ผ้าตีนจกบ้านโคกหม้อ อำเภอทับทัน จังหวัดอุทัยธานี เป็นต้น

2.4 ผ้าเขียนทอง เป็นผ้าในราชสำนักโดยเฉพาะผ้าทรงของพระมหากษัตริย์ พระราชินี พระราชโอรส และพระราชธิดามีการเขียนเส้นสีทองทับลงไปบนลายผ้าที่ใช้วิธีการพิมพ์ลวดลาย จึงทำให้เกิดชื่อเสียงเรียกกันว่า “ผ้าเขียนทอง” ถือเป็นผ้าที่ทำขึ้นเป็นพิเศษ ดังนั้นจึงกล่าวได้ว่า ผ้าเขียนทองเป็นศิลปหัตถกรรมชั้นสูงที่ทำขึ้นโดยเฉพาะด้วยฝีมือการเขียนของช่างฝีมือชั้นเยี่ยมของราชสำนัก

### 3. ภูมิปัญญาผ้าประจำกายสำหรับชาวบ้าน

ผ้านุ่งพื้นบ้าน ถือเป็นภูมิปัญญาของชาวบ้านในการสร้างสรรค์ เครื่องแต่งกายที่บ่งบอกความแตกต่างของเพศชายและหญิงที่ต้องการความสะดวกและเหมาะสมต่างกัน

### 4. ทิศทางในการพัฒนาผลิตภัณฑ์จากผ้าทอมือ

จากสภาพความเป็นจริงของผ้าทอมือที่เป็นผ้าลายพื้นบ้านของไทย พบว่าผ้าทอมือที่เคยผลิตใช้เองในชุมชนและความชื่นชอบที่สืบทอดกันมาแต่อดีต แม้ว่าจากอดีตจนถึงปัจจุบันจะมีการพัฒนามาโดยลำดับก็ตามก็ยังคงรักษาเอกลักษณ์ดั้งเดิมไว้ ในการรักษามรดกในทางวัฒนธรรมอื่นเป็นรากเง้าของชุมชนที่มีคุณค่าการผลิตผ้าทอมือในลักษณะดังกล่าวจะมีลูกค้า 3 ประเภท ที่นิยมซื้อคือ ลูกค้าในชุมชนเอง ลูกค้าที่เป็นนักท่องเที่ยวและลูกค้าชาวต่างประเทศซึ่งชาวต่างประเทศหาซื้อเพื่อเป็นของที่ระลึกในการมาเยือนท้องถิ่น แต่ถ้าหากมองในมุมกว้างตามหลักการตลาดจะเกิดคำถามว่าผลิตสินค้าสำหรับใครผลิตใช้เอง หรือผลิตให้คนอื่น หากผลิตให้คนอื่นเขามีข้อมูล เกี่ยวกับผู้อื่นหรือไม่เขาชอบสไตล์แบบไหน สีอะไรลายเป็นอย่างไร หากแปรรูปจะแปรรูปเป็นอะไรจึงจะสอดคล้องกับสิ่งของที่เขาจำเป็นต้องใช้ การพัฒนา

ผลิตภัณฑ์ที่อยู่ตรงกลางระหว่างสิ่งที่ผลิตขึ้นชอบกับสิ่งที่ผู้บริโภคชื่นชอบจะทำให้การพัฒนาขาดความสมบูรณ์ ซึ่งทิศทางการพัฒนาผลิตภัณฑ์จากผ้าทอมือเกิดขึ้นในหลายมิติ (ศักดิ์ชาย, ลิขิต, 2552 : 83 -84) ดังนี้

4.1 ด้านวัสดุ มีการคัดค้นวัสดุในลักษณะบูรณาการมากขึ้น โดยไม่ยึดติดกับตัววัสดุเพียงชนิดเดียวเป็นสำคัญ แต่เป็นการเปิดใจกว้างมองในทุกวัสดุ โดยให้ความสำคัญกับคุณภาพ ดังนั้นการพัฒนาจึงไม่ใช่แต่เพียงการแปรรูปที่มีความหลากหลายผสมผสานการใช้วัสดุ แต่ให้ความสำคัญนับตั้งแต่จุดเริ่มต้นของการผลิตเส้นด้ายจนกระทั่งทอเป็นผืน

4.2 ด้านการผลิต เป็นความสำคัญของการสร้างสรรค์ทางด้านความงาม หลายปีที่ผ่านมาการย้อมผ้าโดยใช้สีธรรมชาติได้รับความนิยมอย่างกว้างขวางในทุกประเทศ ทั้งด้วยเหตุความปลอดภัยในการใช้งาน ค่านิยมทางด้านโทนสีและการมองเห็นคุณค่าจากธรรมชาติ ดังนั้นการผลิต ผ้าทอมือของหลายแหล่งจึงให้ความสำคัญกับการผลิตผ้าทอมือจากธรรมชาติ แม้ว่าจะมีปัญหาในหลายด้านนับตั้งแต่ปัญหาเรื่องสีตก ปัญหาการควบคุมโทนสี และปัญหาความยุ่งยากในขั้นตอนของการย้อม นอกจากการพัฒนาการผลิตที่ เน้นสีธรรมชาติแล้ว ยังมีผู้คิดค้นระบบการทอผ้าด้วยมือให้มีประสิทธิภาพมากขึ้นทั้งด้านความเร็วและคุณภาพ อุปกรณ์หลายชิ้นถูกนำมาวิเคราะห์ เพื่อศึกษาแนวทางในการพัฒนา

4.3 ทางด้านความงามของลายผ้า ในปัจจุบันลายผ้านอกจากจะใช้ลายดั้งเดิมที่มีมาแต่โบราณแล้ว ลายผ้าเป็นสิ่งที่ออกแบบไม่ยากอีกต่อไปแล้ว เพราะเทคโนโลยีคอมพิวเตอร์ได้เข้ามามีบทบาทในงานออกแบบลวดลายบนผืนผ้าจำนวนมากความสำคัญจึงไม่อยู่ที่สร้างลายได้ด้วยวิธีอะไร แต่ความสำคัญกลับมาอยู่ที่ลูกค้านิยมลายในลักษณะอย่างไรจะออกแบบโดยวางตำแหน่งลายผ้าอย่างไร โทนสีอะไร ใช้สีอะไรร่วมด้วยจึงจะทำให้โดดเด่นน่าสนใจตรงกับความต้องการของผู้ใช้

4.4 ด้านการแปรรูปผลิตภัณฑ์ พบว่าผลิตภัณฑ์จากผ้าที่มีการผลิตในปัจจุบันเป็นการเลือกสรรผ้าทอมือจากที่มีจำหน่ายในท้องถิ่น ทำให้ค่อนข้างยุ่งยากในการควบคุมสี ลายผ้าให้ลงตัวกับแบบผลิตภัณฑ์เป็นข้อจำกัดในการออกแบบ ดังนั้นการแปรรูปผลิตภัณฑ์ที่จะประสบผลสำเร็จตรงตามเป้าหมายได้ควรมีการออกแบบที่ครอบคลุมทั้งลายผ้า สี รูปทรงและวัสดุที่ใช้ร่วมและหากต้องการผลิตภัณฑ์แบบรวมสมัยควรพิจารณาการเลือกวัสดุที่เป็นทั้งแบบที่ผลิตจากโรงงาน และแบบที่มาจากงานหัตถกรรม เช่น หนังเทียม เชือก ห่วงโลหะ ทองเหลืองและงานจักสานต่าง ๆ จากข้อมูลทางการตลาดพบว่าผลิตภัณฑ์ร่วมสมัยที่ผลิตจากผ้าทอมือ คือ ผลิตภัณฑ์ประเภท กระเป๋า เคหะสิ่งทอ เป็นต้น ซึ่งแสดงให้เห็นว่ายังมีผลิตภัณฑ์ อีกหลายชนิดที่ควรได้รับการพิจารณาออกแบบผลิตภัณฑ์ใหม่

ผ้าทอมือจากอดีตสู่ปัจจุบันมีการพัฒนาอย่างต่อเนื่อง หลายหน่วยงานให้การสนับสนุนในการพัฒนาทั้งด้านคุณภาพ วัสดุ กรรมวิธีการผลิต ลวดลาย สีและความงามของผืนผ้า การที่จะพัฒนาสิ่งเหล่านี้ได้ จึงต้องเรียนรู้ประวัติความเป็นมาของผ้า ภูมิปัญญาดั้งเดิมของชาวบ้านจึงจะสามารถต่อยอดในการพัฒนาได้ การพัฒนาผ้าทอมือในยุคนี้สังคมมีความเปลี่ยนแปลงอย่างไม่หยุดยั้ง ผู้คิดและผู้สร้างสรรค์คุณภาพผ้าทอมือ ไม่ควรมองแนวทางในการพัฒนาด้านเดียวควรมองทั้ง 2 ด้าน คือ ผู้ผลิตและผู้นำไปใช้งาน หรือผู้บริโภคควบคู่กันไป (ศักดิ์ชาย ลิขิต, 2552 : 117 – 125)

## 5. เคหะสิ่งทอ

เครื่องนุ่งห่มและที่อยู่อาศัยเป็นหนึ่งในปัจจัยสี่ที่มีความสำคัญยิ่ง มนุษย์ใช้ผ้าเพื่อเป็นเครื่องนุ่งห่มให้ความอบอุ่น ปกปิดร่างกายและป้องกันอันตรายมาตั้งแต่สมัยโบราณไม่ปรากฏหลักฐานแน่

ชี้ว่ามนุษย์ได้ผลิตผ้ามาตั้งแต่เมื่อใด จากหลักฐานทางโบราณคดี ได้พบชิ้นผ้ามีอายุประมาณ 8,500 ปี ในตุรกี เม็กซิโกและอีกหลายแหล่งในโลก ผ้าเหล่านั้นคนโบราณได้ผลิตขึ้นอย่างง่าย โดยใช้วัสดุจากใบไม้ เปลือกพืชหรือหนังสัตว์ การผลิตผ้าในสมัยก่อนผลิตขึ้นอย่างเรียบง่ายและบางครั้งมีการตกแต่งเสื้อผ้า และตกแต่งเคหะสถานที่อยู่อาศัย เมื่อมนุษย์ได้พัฒนาเป็นสังคมใหญ่จึงได้พัฒนากรรมวิธีการผลิตผ้าเพื่อเป็นสินค้า

ปัจจุบันอุตสาหกรรมผลิตผ้าหรืออุตสาหกรรมสิ่งทอพัฒนาโดยอาศัยความรู้ และเทคนิค พื้นฐานทางวิทยาศาสตร์ จัดเป็นประเภทอุตสาหกรรมขนาดใหญ่ สามารถแบ่งออกเป็นอุตสาหกรรม ต่อเนื่องต่าง ๆ เช่นอุตสาหกรรมผลิตเส้นใย อุตสาหกรรมปั่นด้าย อุตสาหกรรมผลิตผ้า อุตสาหกรรม เสื้อผ้าสำเร็จรูปอุตสาหกรรมพิมพ์และย้อมสีผ้า อุตสาหกรรมตกแต่งผ้าและอุตสาหกรรมสิ่งทอ ซึ่งคนไทย สมัยก่อนจะปลูกฝ้าย เลี้ยงไหม และผลิตผ้าขึ้นใช้เอง จะเห็นจากที่มีการทอผ้าพื้นเมืองในทุกภาค ปัจจุบันประเทศไทยส่งสิ่งทอเป็นสินค้าออกที่สำคัญของโลก หลังจากการค้นพบแก๊สธรรมชาติในอ่าวไทย และได้ตั้งโรงงานแยกแก๊สที่อำเภอมาบตาพุด จังหวัดระยอง และที่อำเภอชนอม จังหวัดนครศรีธรรมราช เพื่อผลิตสารเคมีจากแก๊สธรรมชาติ ทำให้เกิดการเริ่มต้นอุตสาหกรรมปิโตรเคมีคัล (Petrochemical) ซึ่งเป็นอุตสาหกรรมขั้นต้นที่ใช้ผลิตวัตถุดิบของอุตสาหกรรมผลิต เส้นใยสังเคราะห์เช่น โพลีเอทิลีน โพลีสไตรีน ไนลอน พอลีไวนิลคลอไรด์ โพลีเอสเตอร์

#### 5.1 ความหมายของเคหะสิ่งทอ

เคหะ หมายถึง สถานที่ ที่อยู่อาศัย อาคาร บ้านพักอาศัย สำนักงาน ภัตตาคาร ร้านอาหาร โรงแรม รวมทั้งสถานที่ให้บริการบันเทิงต่าง ๆ

สิ่งทอ หมายถึง ผ้าหรือผลิตภัณฑ์ทุกชนิดที่ผลิตขึ้นจากเส้นใยด้วยวิธีการทอและวิธีอื่นๆ ซึ่งตรงกับคำว่า “เท็กซ์ไทล์” (Textile) มาจากคำในภาษาละตินว่า Textiles ซึ่งแปลว่า การทอ

เคหะสิ่งทอ (Household textile) หรือ (Domestics) หมายถึง สิ่งทอ หรือผ้าที่ใช้ภายในบ้านเช่น ผ้าเช็ดจาน ผ้าปูโต๊ะ ผ้าคลุมเตียง ผ้าห่ม ผ้าเช็ดตัว หมอนปลอกหมอน ม่าน อื่นๆ (เข็มชัย เหมะจันทร์, 2537 : 34) เมื่อกกล่าวถึงเคหะสิ่งทอในอดีตนั้น เป็นงานหัตถกรรมพื้นบ้านของไทยมาก่อน และได้มีการพัฒนาเจริญเติบโตเป็นอุตสาหกรรมขนาดใหญ่ขึ้น และเป็นสินค้าในการส่งออก ปัจจุบัน การเติบโตของตลาดเคหะสิ่งทอมีความต้องการในตลาดทั้งเอเชีย ได้แก่ ญี่ปุ่น สิงคโปร์ และฮ่องกง ส่วนแถบยุโรป เช่น ฝรั่งเศส สหรัฐอเมริกา เยอรมันนี และอังกฤษ ดังนั้นจึงสรุปได้ว่า เคหะสิ่งทอ หมายถึง สิ่งทอชนิดต่าง ๆ ที่ใช้ทั่วไปภายในบ้าน เคหะสถาน ได้แก่ พรหม ผ้าม่าน ผ้าห่ม ผ้าที่ใช้ในห้องนอน ผ้าที่ใช้บนโต๊ะอาหาร และผ้าที่ใช้ในห้องน้ำ และผ้าขนหนู

#### 5.2 ความสำคัญของเคหะสิ่งทอ

ผลิตภัณฑ์เคหะสิ่งทอมีบทบาทที่สำคัญอย่างยิ่ง ในความต้องการพื้นฐานที่จำเป็นของมนุษย์เราเมื่อพิจารณาถึงเคหะสิ่งทอ มิใช่เพื่อเป็นสิ่งทอที่เราใช้ภายในบ้านกันอยู่เป็นประจำเท่านั้น แม้อุตสาหกรรมเคหะสิ่งทอเป็นส่วนหนึ่งของการผลิตสิ่งทอ แต่อย่างไรก็ตามเคหะสิ่งทอมีส่วนสำคัญในรูปแบบทั้งหมดที่เราอาศัยอยู่ตั้งแต่เกิดจนถึงวาระสุดท้าย ดังนั้นการใช้เคหะสิ่งทอในอุตสาหกรรมที่ต่อเนื่องหรือใกล้เคียงกันยังคงได้รับการบันทึกไว้ในอุตสาหกรรมสิ่งทอเสมอและผลิตภัณฑ์สิ่งทอที่ได้เข้ามามีบทบาทและใช้ในอุตสาหกรรมอื่น ๆ ได้เช่นกัน

#### 5.3 เคหะสิ่งทอกลุ่มเครื่องใช้ภายในบ้าน

เคหะสิ่งทอเป็นสินค้าในกลุ่มเครื่องใช้ภายในบ้าน ซึ่งประกอบด้วย ผ้าห่ม พรม ผ้าที่ใช้ในห้องนอน ห้องครัว โต๊ะอาหารและห้องน้ำ ที่มีโอกาสและช่องทางขยายมูลค่าส่งออกเพิ่มขึ้น อันเป็นผลจากเศรษฐกิจโลกที่เติบโตส่งผลให้ความต้องการสินค้าตกแต่งอาคารสถานที่พักอาศัยมีเพิ่มขึ้นเป็นเงาตามตัวประกอบกับสินค้าเคหะสิ่งทอของไทยมีการพัฒนารูปแบบและคุณภาพสินค้าอย่างต่อเนื่อง ทั้งทางด้านลวดลาย สี สัน รวมทั้งประเพณีวัสดุที่นำมาผลิตเพื่อให้สอดคล้องกับรสนิยมในแต่ละตลาด

ในอดีตเคหะสิ่งทอ เป็นงานหัตถกรรมที่ผลิตขึ้นเพื่อใช้ในครัวเรือนเป็นสำคัญ ต่อมาได้พัฒนาการผลิตเพื่อจำหน่ายในท้องถิ่นนั้นๆ และเริ่มแพร่หลายมากขึ้นตามการขยายตัวของเศรษฐกิจของประเทศ เพราะนักท่องเที่ยวทั้งชาวไทยและต่างประเทศจะนิยมซื้อเพื่อเป็นของฝาก และของที่ระลึก ช่องทางการจำหน่ายจึงพัฒนาไปยังร้านค้าต่างๆ จากตลาดระดับท้องถิ่นขยายไปยังตลาดระดับจังหวัด ห้างสรรพสินค้าและประเทศตามลำดับ ต่อมาได้มีการนำเครื่องจักรและเทคโนโลยีที่ทันสมัยมาใช้ผลิต เพื่อให้ได้สินค้าที่มีคุณภาพและมาตรฐานสูงขึ้น ตลาดสิ่งทอในประเทศเริ่มคึกคักขึ้นมาเมื่อมีการขยายตัวด้านธุรกิจอสังหาริมทรัพย์ โดยเฉพาะหมู่บ้านจัดสรรหรือคอนโดมิเนียมที่ตกแต่งห้องตัวอย่างโดยใช้เฟอร์นิเจอร์และเครื่องตกแต่งต่าง ๆ ทำให้เห็นถึงความสวยงาม จึงเกิดแนวคิดในการตกแต่งที่หลากหลายขึ้น ความต้องการเคหะสิ่งทอเพื่อการตกแต่งจึงเพิ่มขึ้นตามไปด้วย อย่างไรก็ตาม เคหะสิ่งทอมิใช่เป็นสินค้าที่จำหน่ายหรือเป็นที่ต้องการเฉพาะภายในประเทศเท่านั้น ตลาดต่างประเทศก็มีความต้องการมากเช่นกัน นักลงทุนให้ความสนใจเข้ามาดำเนินธุรกิจอุตสาหกรรมและสิ่งทอมากขึ้น ต่อมาในปี 2530 ผู้ผลิตและผู้ส่งออกเคหะสิ่งทอไทยได้รวมกลุ่มเป็น “สมาคมเคหะสิ่งทอไทย” เพื่อร่วมมือในการพัฒนาผลิตภัณฑ์ สิ่งทอให้มีคุณภาพได้มาตรฐานรูปแบบสอดคล้องกับความต้องการของตลาดควบคู่ไปกับการวางแผนขยายตลาดทั้งในประเทศและต่างประเทศในส่วนของภาครัฐก็มีนโยบายส่งเสริมทั้งทางการผลิตและการตลาด สิ่งเหล่านี้ช่วยส่งผลให้ตลาดเคหะสิ่งทอเจริญก้าวหน้าไปมาก เคหะสิ่งทอเพื่อจำหน่ายในประเทศและเป็นสินค้าส่งออกประกอบด้วย (กิตติศักดิ์ อริยะเครือ, 2548 : 22 – 28)

ปี พ.ศ. 2550 – 2551 วันดี มาตสยิตยและคณะ การออกแบบและพัฒนาลวดลายทอหมัดหมี่และสีผ้าไหม จังหวัดสุรินทร์ มีวัตถุประสงค์เพื่อออกแบบและพัฒนาลวดลายผ้าหมัดหมี่ และสีผ้าไหม จังหวัดสุรินทร์ และเพื่อพัฒนามาตรฐานผลิตภัณฑ์ชุมชน กลุ่มตัวอย่างคือ กลุ่มทอผ้าตำบลตาบตาบ ตำบลตั้ง ตำบลบ้านแร่ ตำบลบ้านบึง และตำบลประสาททอง

ปี พ.ศ. 2542 ธวัชชัย แสงน้ำเพชรและคณะ โครงการพัฒนารูปแบบผลิตภัณฑ์ของที่ระลึกเพื่อส่งเสริมเอกลักษณ์ไทยในภาคกลางเพื่อผลิตของที่ระลึก พร้อมบรรจุภัณฑ์ได้เป็นต้นแบบในการขยายผลทางธุรกิจ โดยการศึกษาแนวโน้ม ความนิยมของตลาดเกี่ยวกับรูปแบบของที่ระลึกจากการท่องเที่ยว และการจำหน่าย ตลอดจนการรวบรวมตัวอย่างผลิตภัณฑ์ของที่ระลึกที่เป็นงานหัตถกรรมพื้นบ้านของภาคกลาง 10 จังหวัด



## 1.6 ประโยชน์ที่คาดว่าจะได้รับและหน่วยงานที่นำผลการวิจัยไปใช้ประโยชน์

### 11.1 ประโยชน์ที่คาดว่าจะได้รับ

1. ได้แบบลดตายผืนผ้าทอร่วมสมัย
2. ได้ผลิตภัณฑ์เคหะสิ่งทอจากผืนผ้าทอแบบร่วมสมัย
3. เผยแพร่ข้อมูลอันนำไปสู่การขยายผลในเชิงพาณิชย์แก่กลุ่มชุมชน ที่มีการทำผลิตภัณฑ์สิ่งทอ รวมทั้งกลุ่มสนใจ

### 11.2 หน่วยงานที่นำผลการวิจัยไปใช้ประโยชน์

สถาบันการศึกษาที่มีการสอนผลิตภัณฑ์สิ่งทอ เช่น มหาวิทยาลัยเทคโนโลยีราชมงคลพระนคร คณะอุตสาหกรรมสิ่งทอและออกแบบแฟชั่น กลุ่มชุมชนที่มีการนำผลิตภัณฑ์สิ่งทอ กลุ่มผู้ผลิตภาครัฐและเอกชน หรือบุคคลทั่วไป

## บทที่ 2

### เอกสารและงานวิจัยที่เกี่ยวข้อง

ในงานวิจัยเรื่องนี้ผู้วิจัยได้จำแนกเอกสารและงานวิจัยที่เกี่ยวข้องเป็นหัวข้อต่างๆ ดังต่อไปนี้

#### 2.1 วัฒนธรรม บริบทสังคม ของชุมชนทอผ้ามัดไหมหูช้าง อ.บางเลน จ.นครปฐม

##### 2.1.1 วัฒนธรรมประเพณีท้องถิ่น

##### 2.1.2 กลุ่มทอผ้ามัดไหมหูช้าง อ.บางเลน จ.นครปฐม

#### 2.2 ผ้าทอกลุ่มทอผ้ามัดไหมหูช้าง อ.บางเลน จ.นครปฐม

##### 2.2.1 วัฒนธรรมการทอผ้า

##### 2.2.2 การออกแบบลายโครงสร้างผ้าทอ

##### 2.2.3 วัฒนธรรมการทอผ้ามัดไหมหูช้าง อ.บางเลน จ.นครปฐม

##### 2.2.4 ลักษณะของลวดลายผ้าทอ

#### 2.3 แนวคิดศิลปะร่วมสมัย ( Contemporary )

##### 2.3.1 อิทธิพลของศิลปะร่วมสมัย ( Contemporary )

#### 2.4 หลักการออกแบบลวดลายผ้าทอ

##### 2.4.1 การออกแบบลวดลาย

##### 2.4.2 แรงบันดาลใจในการออกแบบลวดลาย

##### 2.4.3 การออกแบบลวดลายผ้าทอ

##### 2.4.4 ประเภทของลวดลายผ้าทอ

### 2.1 บริบทสังคมของกลุ่มทอผ้า ชุมชนทอผ้ามัดไหมหูช้าง อ.บางเลน จ.นครปฐม

2.2.1 ชาวจังหวัดนครปฐม (วิกิพีเดีย สารานุกรมเสรี : 2556) “นครปฐม” เป็นอยู่อารยธรรมสำคัญที่มีประวัติความเป็นมายาวนานในแผ่นดินสุวรรณภูมิ จากหลักฐานทางประวัติศาสตร์กล่าวว่า เมืองนครปฐมแต่เดิมนั้นตั้งอยู่ริมทะเล เป็นเมืองเก่าแก่ มีความเจริญรุ่งเรืองมานับตั้งแต่สมัยสุวรรณภูมิ และเป็นราชธานีสำคัญในสมัยทวารวดี ในยุคนั้น นครปฐมเป็นแหล่งเผยแพร่อารยธรรมจากประเทศอินเดีย ซึ่งรวมทั้งพุทธศาสนา นครปฐมจึงเป็นศูนย์กลางของความเจริญ มีชนชาติต่างๆ อพยพเข้ามาตั้งถิ่นฐานอยู่เป็นจำนวนมาก ต่อมาได้เกิดความแห้งแล้งขึ้นในเมืองนครปฐม เพราะกระแสน้ำที่ไหลผ่านตัวเมืองเปลี่ยนเส้นทาง ประชาชนจึงอพยพไปตั้งหลักแหล่งอยู่ริมน้ำ และสร้างเมืองใหม่ขึ้นชื่อ “เมืองนครไชยศรี” หรือ “ศรีวิชัย” นครปฐมจึงกลายเป็นเมืองร้างมาเป็นเวลาหลายร้อยปี จนกระทั่งพระบาทสมเด็จพระจอมเกล้าเจ้าอยู่หัว ขณะที่ยังผนวชได้รู้ดั่งคิไปพบพระปฐมเจดีย์ และทรงเห็นว่าเป็นเจดีย์องค์ใหญ่ไม่มีที่ใดเทียบเท่า ครั้นเมื่อได้ครองราชย์ จึงโปรดฯ ให้ก่อเจดีย์แบบลังกาครอบองค์เดิมไว้ โดยให้ชื่อว่า “พระปฐมเจดีย์” ทรงปฏิสังขรณ์สิ่งต่างๆ ในบริเวณองค์พระปฐมเจดีย์ให้มีสภาพดี และโปรดฯ ให้ขุดคลองเจดีย์บูชา เพื่อให้การเสด็จมานมัสการสะดวกขึ้น

ต่อมาในสมัยพระบาทสมเด็จพระจุลจอมเกล้าเจ้าอยู่หัว ได้เริ่มก่อสร้างทางรถไฟสายใต้ผ่านเมือง นครปฐม ซึ่งขณะนั้นยังเป็นป่ารก พระองค์จึงโปรดฯ ให้ย้ายเมืองจากตำบลท่านา อำเภอนครชัยศรี มาตั้ง ที่บริเวณองค์พระปฐมเจดีย์เหมือนเช่นครั้งสมัยโบราณ

ครั้งในรัชสมัยพระบาทสมเด็จพระมงกุฎเกล้าเจ้าอยู่หัว โปรดฯ ให้สร้างพระราชวังสนามจันทร์เป็นที่เสด็จแปรพระราชฐานและฝึกซ้อมรบแบบเสือป่า โดยโปรดฯ ให้ตัดถนนเพิ่มขึ้นอีกหลายสาย รวมทั้งสร้างสะพานเจริญศรัทธาข้ามคลองเจดีย์บูชาเชื่อมระหว่างสถานีรถไฟกับองค์พระปฐมเจดีย์ ตลอดจนสร้างพระร่วงโรจนฤทธิ์ทางด้านทิศเหนือขององค์พระปฐมเจดีย์และบูรณะองค์พระปฐมเจดีย์ให้สมบูรณ์สวยงามดังที่เห็นอยู่ในปัจจุบัน และได้โปรดให้เปลี่ยนชื่อจากเมือง “นครไชยศรี” เป็น “นครปฐม”

จังหวัดนครปฐมเป็นจังหวัดหนึ่งในภาคกลางด้านตะวันตก ตั้งอยู่บริเวณลุ่มแม่น้ำท่าจีนซึ่งเป็นพื้นที่บริเวณที่ราบลุ่มภาคกลาง โดยอยู่ระหว่างเส้นรุ้งที่ ๑๓ องศา ๔๕ ลิปดา ๑๐ พิลิปดา เส้นแวงที่ ๑๐๐ องศา ๔ ลิปดา ๒๘ พิลิปดา มีพื้นที่๒,๑๖๘.๓๒๗ ตารางกิโลเมตร หรือ ๑,๓๕๕,๒๐๔ ไร่ เท่ากับร้อยละ ๐.๔๒ ของประเทศ และมีพื้นที่เป็นอันดับที่ ๖๒ ของประเทศ อยู่ห่างจากกรุงเทพมหานครไปตามเส้นทางถนนเพชรเกษม ๕๖ กิโลเมตร หรือตามเส้นทางถนนบรมราชชนนี (ถนนปิ่นเกล้า -นครชัยศรี) ๕๑ กิโลเมตร และตามเส้นทางรถไฟ ๖๒ กิโลเมตร โดยมีอาณาเขตติดต่อดังนี้



### ทิศเหนือ

ติดต่อกับอำเภอสองพี่น้อง จังหวัดสุพรรณบุรี

### ทิศใต้

ติดต่อกับอำเภอกระทุ่มแบน อำเภอบ้านแพ้ว จังหวัดสมุทรสาคร และอำเภอบางแพ จังหวัดราชบุรี

### ทิศตะวันออก

ติดต่อกับอำเภอไทรน้อย อำเภอบางใหญ่ อำเภอบางกรวย จังหวัดนนทบุรี เขตทวีวัฒนา เขตหนองแขม กรุงเทพมหานคร และอำเภอบางไทร จังหวัดพระนครศรีอยุธยา

### ทิศตะวันตก

ติดต่อกับอำเภอบ้านโป่ง อำเภอโพธาราม จังหวัดราชบุรี และอำเภอท่ามะกา อำเภอพนมทวน จังหวัดกาญจนบุรี

## 2.1.2 กลุ่มทอผ้าพื้นเมืองตำบลไผ่หูช้าง

บ้านไผ่หูช้าง อ.บางเลน จ.นครปฐม (ไทยตำบล : 2556) ชุมชนของคนเชื้อสายไทยดำ หรือไทยโห่ง บางทีก็เรียกไทยทรงดำ เป็นแหล่งที่คงวิถีวัฒนธรรมสืบทอดกันมาว่าสองร้อยปี ทั้งการดำรงชีวิต ความพร้อม ความรักในความเป็นชาติพันธุ์ไทยดำ รักและหวงแหนประเพณี วัฒนธรรม มีสถานที่ ตัวตน บุคคล ภาษาพูด สภาพบ้านเรือน แม้กระทั่งเสื้อผ้าก็ยังทอใช้เอง

ไทยโห่ง เคยมีผู้เข้าใจว่าเป็นคนลาวแต่แท้จริงโห่งไม่ได้เป็นภาษาย่อยในกลุ่มลาว แต่อยู่ในกลุ่มไทหรือกลุ่มชนที่พูดภาษาตระกูลไทที่อยู่นอกประเทศไทย เช่น ไทดำ ไทขาว ในเวียดนาม คำว่า ไทโห่ง จึงเป็นการเรียกกลุ่มชาติพันธุ์ที่ย้ายมาจากประเทศอื่น โห่งหรือทรง หมายถึงกางเกง โห่งดำ หรือทรงดำ เป็นคำเรียกตามเครื่องนุ่งห่มที่ใช้ เพราะไทยโห่ง นิยมนุ่งห่มด้วยเสื้อผ้าสีดำอย่างเคร่งครัด ไม่มีสีอื่น

ไทยโห่ง อพยพเข้ามาในราชอาณาจักรสยามหลายครั้งด้วยเหตุผลทางการเมือง ช่วง พ.ศ.2322-2430 ที่สมเด็จพระยามหากษัตริย์ศึก ทรงให้กองทัพเมืองหลวงพระบาง ยกไปตีเอาเมืองของผู้ไททรงดำริมเขตแดนเวียดนามเหนือ กวาดต้อน กลับมา กลุ่มลาวเวียงจันทน์ให้อยู่เมืองสระบุรีราชบุรี และจันทบุรี ส่วนไททรงดำให้อยู่ ต.เพชรบุรี ต่อมาก็ย้ายถิ่นฐานไปหาที่ทำกินใหม่ ใน.เขาไผ่ จ.หนองปรือ อ.นาเกลือเคียง เช่น ราชบุรี สุพรรณบุรี บุรี นครปฐม สมุทรสาคร

กลุ่มที่อพยพ มาอยู่ที่ จ. เพชรบุรี มาได้.นครปฐม ย้ายออกมาจาก จ.3-4 ชั่วคนแล้ว แต่ความเปลี่ยนแปลงจากภายนอกทั้งเทคโนโลยี หรือวัฒนธรรมใหม่ แม้จะเล็ดลอดเข้าไปบ้าง แต่ก็ไม่ทำให้ชุมชนนี้มีความเปลี่ยนแปลง เด็กเล็กจนถึงวัยรุ่น ยังเรียนภาษาของชาติพันธุ์ควบคู่กับหลักสูตรมาตรฐานของกระทรวงศึกษาธิการ พิธีกรรมทั้งปวงเกี่ยวกับผีเฮือนหรือผีบรรพบุรุษยังคงมีอยู่อย่างเหนียวแน่น โดยไม่ขัดหรือแย้งกับการเป็นพุทธศาสนิกชนที่ดี

ปัจจุบันกลุ่มทอผ้าได้มีการสืบทอดการทอผ้าที่ทำกันมาตั้งแต่สมัยโบราณ เป็นการทำแบบไว้ใช้เองในครัวเรือน เป็นผ้าชิ้นลายแตงโม ซึ่งเป็นผ้าประจำชนชาติลาวโห่ง และต่อมาได้มีการประยุกต์ใช้ที่กระตุกแทนการทอด้วยมือ ผลิตเป็นผ้ามัดหมี่ โดยได้รับการฝึกสอนจากอุตสาหกรรมจังหวัด นครปฐม ตั้งแต่ปี พ.ศ.2534 จึงได้มีการทอผ้าเป็นเชิงพาณิชย์นับตั้งแต่นั้นเป็นต้นมา ปัจจุบันได้รับการสนับสนุนจากอุตสาหกรรมจังหวัดและพัฒนาชุมชน ทางด้านการจัดหาอุปกรณ์ในการผลิต การทอผ้า และเงินกองทุนประจำกลุ่มสำหรับค่าใช้จ่ายในการดำเนินการ โดยปัจจุบัน กลุ่มทอผ้าพื้นเมืองตำบลไผ่หูช้าง มีสำนักงาน ตั้งอยู่เลขที่ 49 หมู่ 5 บ้านไผ่หูช้าง ตำบลไผ่หูช้างอำเภอบางเลน จังหวัดนครปฐม 73130 โดยมีคุณมา รอดเจริญพันธ์ เป็นผู้ประสานงานและผู้ดูแลกลุ่มทอผ้าภายในชุมชน



ภาพที่ 1 กลุ่มทอผ้าพื้นเมืองตำบลไผ่หุช้าง



ภาพที่ 2 กลุ่มทอผ้าพื้นเมืองตำบลไผ่หุช้าง



## 2.2 ผ้าทอกลุ่มทอผ้ามัดไหมหุซัง อ.บางเลน จ.นครปฐม

### 2.2.1 วัฒนธรรมการทอผ้า

การผลิตผ้าไหมมีแหล่งผลิตที่สำคัญ 2 แหล่งดังนี้ (วิบูลย์ ลีสุวรรณ. 2530 : 211 – 212) การผลิตผ้าไหมจากอุตสาหกรรมในครัวเรือน เป็นการผลิตในครัวเรือน ตามท้องถิ่นต่าง ๆ ลักษณะหรือลวดลายของผ้าไหมจะขึ้นอยู่กับแหล่งผลิตซึ่งเป็นเอกลักษณ์ประจำของแต่ละท้องถิ่น ในการผลิตผ้าไหมพื้นเมืองส่วนมากเป็นลักษณะหัตถกรรมในครัวเรือนและอุตสาหกรรมขนาดย่อมที่มักทำเป็นอาชีพเสริม ดังนั้นการผลิตจึงไม่ต้องใช้เครื่องทุ่นแรงที่มีการลงทุนสูง แต่อาศัยความชำนาญที่สืบทอดกันมา ปริมาณการผลิตจึงไม่แน่นอน ลักษณะการจำหน่ายจึงต้องผ่านพ่อค้าคนกลางเป็นส่วนใหญ่

การผลิตผ้าไหมจากโรงงานอุตสาหกรรม จะผลิตเป็นจำนวนมากในรูปของ Mass Product โดยทำเป็นแบบเดียวกันเป็นจำนวนมากเท่าที่ต้องการ มีสีสันทัดต่างกันไป ถ้าต้องการให้มีลวดลายก็ใช้เทคนิคการพิมพ์ลวดลายลงบนผืนผ้าภายหลังการทอก็ได้

### 2.2.2 การออกแบบลายโครงสร้างผ้าทอ

การออกแบบลายโครงสร้างผ้าทอ (สงคราม เสนาธรรม : 3-6) เป็นที่ทราบกันว่า ผ้าที่เราใช้สอยกันอยู่ทุกวันนี้เป็นผ้าที่ได้จากการทอเป็นส่วนใหญ่ นอกนั้นเป็นผ้าที่ได้จากการถัก เช่น ผ้ายัดหรือถักเท้า และผ้าที่ได้จากการฉีกเป็นแผ่นผืน ซึ่งแต่ก่อนนั้นเรารู้จักในนาม ผ้าสักหลาด ซึ่งทำจากขนสัตว์ และปัจจุบันมีผ้าอัดจากใยสังเคราะห์ด้วยเช่นกัน

**ผ้าที่ได้จากการทอนั้นยังสามารถแบ่งออกเป็น 3 ประเภท คือ**

ประเภทที่ 1 ผ้าที่ใช้เส้นด้ายอย่างน้อย 2 กลุ่มมาขัดสานกัน กลุ่มหนึ่งซึ่งเป็นส่วนที่วิ่งไปทางยาวของผืนผ้า ซึ่งเรียกว่า “เส้นยืน” และอีกกลุ่มหนึ่งจะวิ่งขัดสานกันไปมาทางขวางของผืนผ้า เรียกว่า “ด้ายพุ่ง” และทำมุมซึ่งกันและกัน 90 องศา ผ้าประเภทนี้ได้แก่ผ้าจำพวก ผ้าลายขัด ผ้าลายสอง ผ้าม้วน ผ้าลวดลายเล็ก และผ้ายักดอก รวมทั้งผ้าอื่น ๆ ที่มีเส้นยืน หรือเส้นพุ่งอย่างละมากกว่า 1 กลุ่มขึ้นไป

ประเภทที่ 2 คือผ้าที่มีเส้นยืนแบ่งออกเป็น 2 กลุ่ม เส้นพุ่ง 1 กลุ่ม โดยที่เส้นยืนกลุ่มหนึ่งจะไขว้ไปทางขวาและซ้ายของเส้นยืนอีกกลุ่มหนึ่ง โดยมีเส้นพุ่งเป็นตัวขัดสานไว้ ได้แก่ ผ้าลิ้น หรือ ผ้าก๊อซ

ประเภทที่ 3 คือผ้าทอที่มีเส้นยืนหรือเส้นพุ่งโพล่เป็นห่วงหรือเป็นขนขึ้นมาบนผิวของผ้าพื้น เช่น ผ้าขนหนู และผ้ากำมะหยี่ เป็นต้น

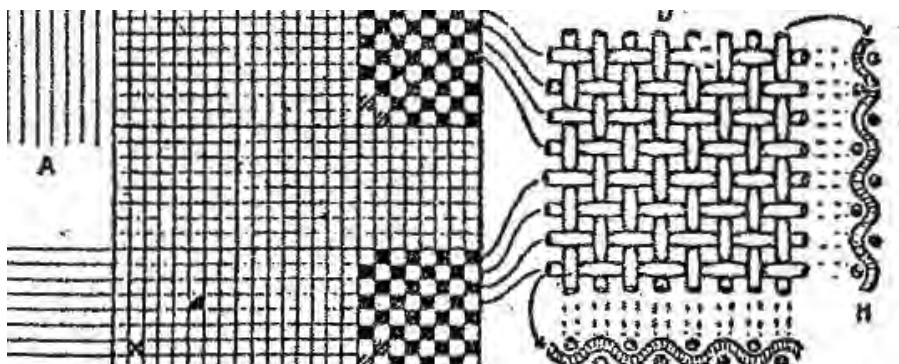
สำหรับในที่นี้จะกล่าวถึงเฉพาะหลักการออกแบบลายโครงสร้างของผ้าทอประเภทที่ 1 เท่านั้น ซึ่งตามที่กล่าวมาแล้วว่า ผ้าที่ได้จากการทอนั้นแบ่งเส้นด้ายทางยาวของผ้าออกเป็นกลุ่มหนึ่ง ซึ่งเรียกว่า “เส้นด้ายยืน” และอีกกลุ่มทางขวางเรียกว่า “เส้นด้ายพุ่ง” ซึ่งในหลักการกำหนดลายโครงสร้างนั้น จะใช้วิธีการกำหนดหรือออกลายลงบน กระดาษกราฟ โดยกำหนดให้ทางช่องว่างทางตั้ง 1 ช่องแทนเส้นด้ายยืน 1 เส้น และแนวช่องว่างทางขวาง 1 ช่องแทนเส้นด้ายพุ่ง 1 เส้น และกำหนดให้ทั้งสองแนวรวมกัน ซึ่งจะกลายเป็นตารางกราฟและลักษณะลวดลายโครงสร้างของผ้า ซึ่งในจุดนี้ระบายนี้อาจเป็นจุดสมมุติให้เส้นยืนคร่อมเส้นพุ่ง หรือเส้นพุ่งคร่อมเส้นยืนก็ได้ตามแต่จะกำหนด แต่โดยส่วนมากจะนิยมให้เป็นจุดของเส้นด้ายยืนถูกยกขึ้นเวลาทอนั้น คือ เส้นด้ายยืนคร่อมเส้นด้ายพุ่ง

## โครงสร้างลายพื้นฐาน

ผ้าทอทั่ว ๆ ไปโดยมาจะมีส่วนดัดแปลงหรือผสมผสานจากลายพื้นฐาน 3 ลายคือ

**ลายขัด** เป็นลายผ้าที่มีโครงสร้างแบบเรียบง่าย ผ้าที่ทอจากโครงสร้างนี้ถ้ามีความสมดุลของด้ายยืน-ด้ายพุ่งที่เหมาะสมกับเบอร์จะเป็นผ้าที่มีความแข็งแรงไม่แฉกหรือร่วนง่าย โครงสร้างผ้าลายนี้ดูลักษณะในตารางกราฟจะคล้ายตาหมากรุก คือเส้นด้ายจะขัดสานกันแบบ ขึ้น 1 ลง 1 บั้งทางด้ายยืนและด้านพุ่ง นอกจากนี้แล้ว ยังสามารถใช้ลายโครงสร้างนี้ขยายดัดแปลงให้เส้นด้ายยืนและพุ่งขึ้นลงเป็นคู่, 3 เส้น หรือ 4 เส้น ก็ได้ตามความเหมาะสมและวัตถุประสงค์การนำไปใช้สอย

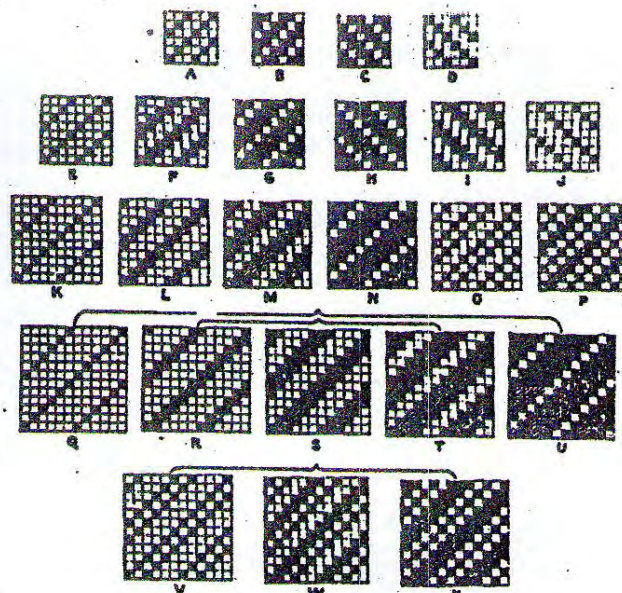
ส่วนการทอนั้นต้องอาศัยจำนวนตะกอกเป็นหลักบังคับการขึ้นลง ขัดสานของเส้นด้ายยืน - พุ่ง เพื่อให้เกิดลายตามโครงสร้างที่ต้องการ สำหรับโครงสร้างผ้าลายขัดนี้ จะใช้ตะกอกเพียง 2 กลุ่ม คือกลุ่มที่ 1 บังคับเส้นด้ายเลขคี่ และกลุ่มที่ 2 เส้นด้ายเลขคู่ ให้ขึ้นลงสลับกันในระหว่างการทอ ดังนั้นจุดวงกลมหรือกากบาทที่กำหนดอยู่ด้านบนของลาย จะเป็นลำดับการเรียงตัวของเส้นด้ายยามกลุ่มตะกอก หรือเรียกว่าการร้อยเส้นด้ายเข้าตะกอก - สำหรับเครื่องทอที่ใช้ตะกอสสำเร็จรูป ส่วนจุดกากบาททางด้านขวานั้นเป็นลำดับการยกตะกอกหรือการเหยียบเท้าเพื่อยกตะกอกหรือ เส้นด้ายที่ต้องการให้ขึ้นส่วนตรงกันข้ามไม่ต้องยกก็จะถูกกดลง ระบบการยกหรือกดตะกอกนี้จะสามารถเลือกใช้ตามความเหมาะสม ซึ่งอาจจะเป็นระบบลูกกลิ้ง ลูกกรอก หรือระบบดันยกและดันกด (ซึ่งเป็นแบบที่มีความคล่องตัวดีกว่าแบบอื่น)



ภาพที่ 3 ลักษณะโครงสร้างลายขัด

ที่มา: สงคราม เสนาธรรม.(ไม่ปรากฏปีที่พิมพ์). คู่มือการฝึกอบรมเทคนิคการทอผ้าด้วยมือ การออกแบบลายผ้า.(เอกสารประกอบการฝึกอบรม)

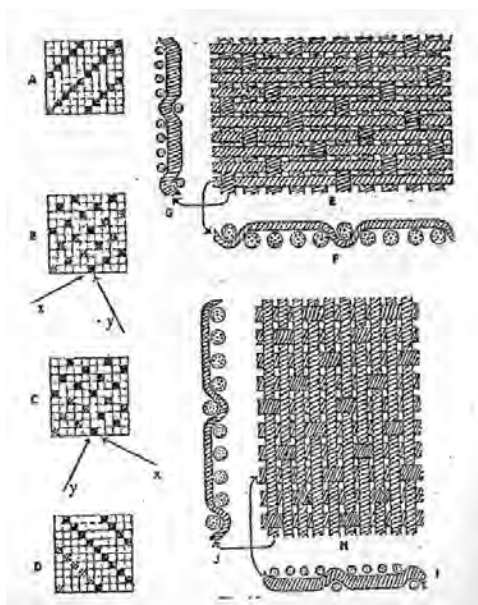
ลายสอง เป็นลายผ้าที่มีโครงสร้างการขัดสานซึ่งมีเส้นด้ายยืน - พุ่ง คร่อมกันมากกว่า 2 เส้นขึ้นไป ซึ่งจุดคร่อมของเส้นด้ายจะซ้ำกัน 1 ครั้ง หรือ 2 ครั้ง โดยจะวิ่งไปทางขวาหรือซ้ายตามแต่จะกำหนด ทำให้มีลักษณะของเส้นทแยงมุมต่อเนื่องเกิดขึ้น โครงสร้างนี้จะมีจุดขัดสานกันน้อยกว่าลายขัด แต่จะทำให้ผ้ามีความหนาแน่นของเส้นยืนและเส้นพุ่งมากขึ้น เนื้อผ้าหนาและมีน้ำหนักเพิ่มขึ้น ผ้าลายสองมีหลายชนิด ซึ่งมีลายเส้นทแยงมุมทั้งเส้นเล็กและเส้นใหญ่ และลายสองดัดแปลง แบบซิกแซก แบบแฟนซี และอื่น ๆ อีกหลายรูปแบบ



ภาพที่ 4 ลักษณะโครงสร้างลายสอง

ที่มา: สงคราม เสนาธรรม.(ไม่ปรากฏปีที่พิมพ์). คู่มือการฝึกอบรมเทคนิคการทอผ้าด้วยมือ การออกแบบลายผ้า.(เอกสารประกอบการฝึกอบรม)

ลายชาติน (ลายตัวน) ผ้ายตัวนลายชาตินหรือลายตัวนแท้ ๆ จะเป็นผ้าที่มีเส้นด้ายทางด้านยืนหรือด้านพุ่งอย่างใดอย่างหนึ่งลอยตัวขึ้นปรากฏให้เห็นเด่นชัดบนผิวของผืนผ้าตามความต้องการที่จะให้เป็นผ้าตัวนเส้นยืนหรือเส้นพุ่ง เช่น ผ้ายตัวนไหมแท้จะใช้เส้นยืนให้ลอยตัวปรากฏบนหน้าผ้า เพื่อแสดงให้เห็นลักษณะเงางามของเส้นไหมอย่างแท้จริง อีกทั้งยังเพิ่มความหนาของผ้าให้มากขึ้นกว่าโครงสร้างผ้าลายอื่น ๆ ฉะนั้น ความถี่ของเส้นด้ายยืนหรือด้ายพุ่งจะมีมากขึ้นตามตัว

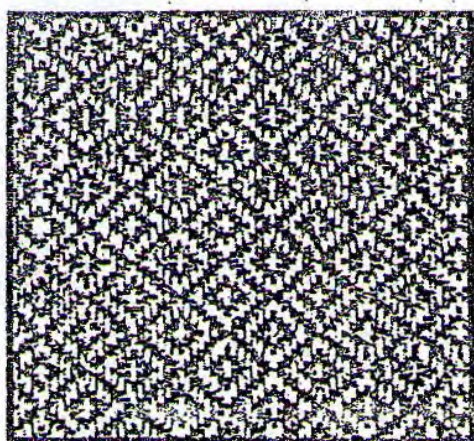


ภาพที่ 5 ลักษณะโครงสร้างลายตัวน

ที่มา: สงคราม เสนาธรรม.(ไม่ปรากฏปีที่พิมพ์). คู่มือการฝึกอบรมเทคนิคการทอผ้าด้วยมือ

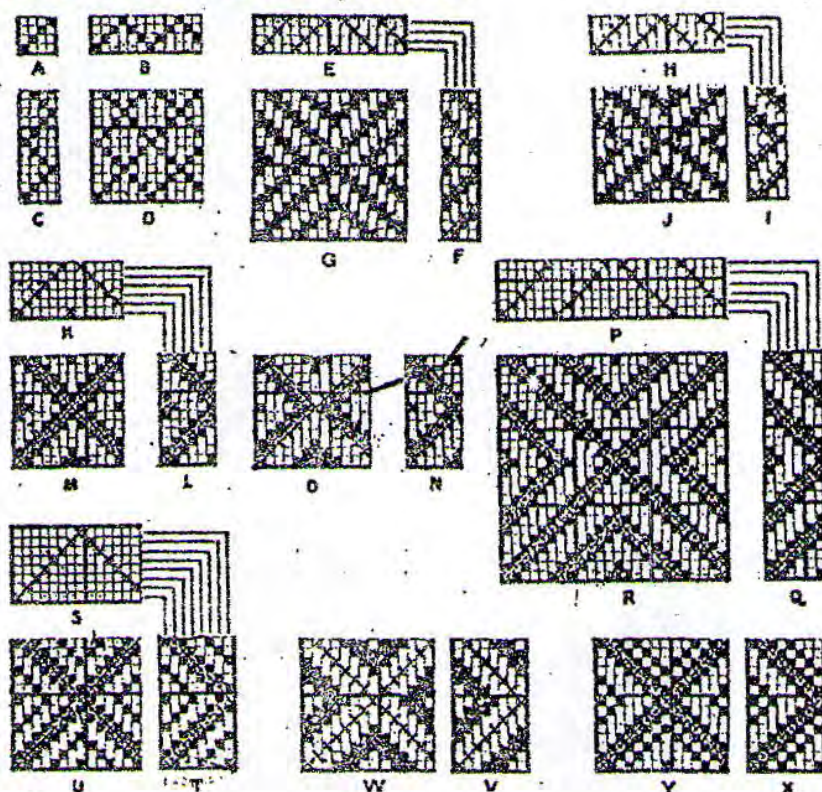
การออกแบบลายผ้า.(เอกสารประกอบการฝึกอบรม)

ลายโครงสร้างของผาด่วนนี้ จะมีลักษณะเส้นลายทแยงมุมคล้ายผ้าลายสอง แต่ไม่เด่นชัดเหมือนเท่า เพราะเส้นด้ายที่ยืนพุ่งที่ขึ้นลงจะไม่ต่อเนื่องสัมพันธ์คร่อมกันเหมือนผ้าลายสอง ทั้งนี้เพราะตัดแปลงจากพื้นฐานเส้นทแยงมุมของผ้าลายสอง โดยแยกจุดขัดสานที่ต่อเนื่องกันให้กระจายออกไปหลายทิศทาง และที่สำคัญเป็นลายโครงสร้างที่มีจุดขัดสานน้อยที่สุด จึงทำให้เนื้อผ้ามีลักษณะหนาและนุ่มเนื่องจากโครงสร้างหลวมนั่นเอง ลายตัวแบ่งออกเป็น 2 ลักษณะ คือ ลายตัวที่เป็นระเบียบสม่ำเสมอและไม่เป็นสม่ำเสมอ



ลายขาวหลวมคดแบบธรรมคา

4 ตะกอ 6 ตะกอ และ 8 ตะกอ



ภาพที่ 6 ลักษณะโครงสร้างลายขาวหลวมตัด

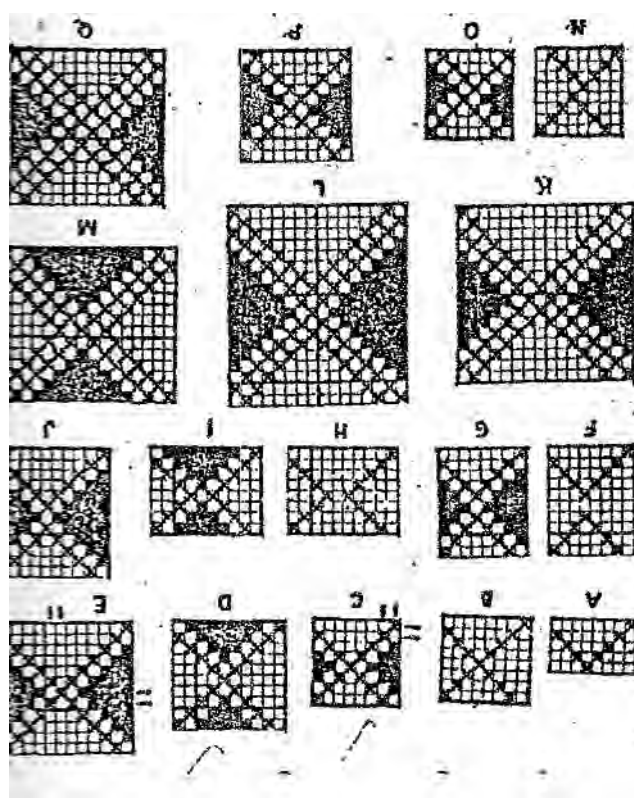
ที่มา: สงคราม เสนาธรรม.(ไม่ปรากฏปีที่พิมพ์). คู่มือการฝึกอบรมเทคนิคการทอผ้าด้วยมือ การออกแบบลายผ้า.(เอกสารประกอบการฝึกอบรม)



ลายข้าวหลามตัด เป็นลายที่มีลักษณะของรูปสี่เหลี่ยมข้าวหลามตัด หรือลายเหลี่ยมเพชรพลอย ตามชื่อในภาษาอังกฤษ ลายชนิดนี้สามารถออกแบบให้รูปทรงข้าวหลามตัดวางตัวเรียงกันเป็นชั้น ๆ หรือวางตัวเป็นรูปทแยงมุมที่ต่างกันได้ แนวทางการออกแบบมี 2 วิธี คือ

วิธีที่ 1 ใช้วิธีการออกแบบลายสองแบบซิกแซกให้ลายวิ่งไปตามขวางของผ้าด้วยวิธีการร้อยตะกอล ผสมกับวิธีการยกตะกอลเวลาทำการทอด้วยลักษณะที่คล้ายคลึงกัน จะทำให้เกิดเป็นลายข้าวหลามตัด หรือลายลูกแก้วตามที่ต้องการ

วิธีที่ 2 ใช้วิธีการออกแบบลายข้าวหลามตัดโดยตรง โดยให้เส้นยืนยกขึ้นจุดละ 1 เส้นตลอดรูปทรงลายข้าวหลามตัด แล้วเพิ่มเส้นยืนให้ยกขึ้นตลอดแนวทั้งสองข้างของโครงร่างเดิมจนเต็มทั้งรูป จะได้รูปข้าวหลามตัดที่มีแนวของเส้นด้ายยืนลอยตัว 3 เส้น ในกรณีนี้อาจต้องใช้ตะกออย่างน้อย 6 ตะกอขึ้นไป จึงจะได้ลายข้าวหลามตัดที่มีขนาดใหญ่ และสามารถสอดแทรกเส้นลายเล็ก ๆ ให้ดูมีรายละเอียดเพิ่มเติมได้



ภาพที่ 7 ลักษณะโครงสร้างลายดอกจอก

ที่มา: สงคราม เสนาธรรม.(ไม่ปรากฏปีที่พิมพ์). คู่มือการฝีกอบรมเทคนิคการทอผ้าด้วยมือ การออกแบบลายผ้า.(เอกสารประกอบการฝีกอบรม)

ลายดอกจอก ลายดอกจอกหรือลายรังผึ้งใช้สำหรับผ้าที่ต้องการให้มีคุณสมบัติในการดูดซับน้ำได้ดีเป็นพิเศษ เช่น ผ้าเช็ดตัว ผ้ารองจาน ซึ่งวัสดุที่ใช้ควรเป็นฝ้าย สำหรับคุณสมบัติอื่น ๆ ที่ต้องการ เช่น ให้ความอบอุ่นแก่ร่างกาย คือ ผ้าพันคอ ซึ่งขนสัตว์จะเป็นวัสดุที่เหมาะสม

หลักการออกแบบลายผ้าดอกจอกนั้นอาศัยวิธีหลักการง่าย ๆ จากโครงร่างของลายข้าวหลามตัด โดยใช้เครื่องหมายกากบาทตั้งแต่ 4 ตะกอหรือมากกว่าอย่างใดอย่างหนึ่ง ในขั้นต้นและขั้นต่อไปให้เติมจุด

ลอยตัวของ เส้นยืนในส่วนกลางของโครงร่างลายข้าวหลามตัดทั้งหมด แต่เว้นจุดชิดขอบโครงร่างโดยรอบไว้ โดยใช้สีทับแต้ม ลายที่ปรากฏจะเป็นตาข้าวหลามตัดโปร่ง 1 ส่วน และแต้มสี 1 ส่วน จากโครงสร้างเหล่านี้ จะทำให้ผ้าที่ออกมามีลักษณะเป็นผ้าที่มีลวดลายเป็นเบ้าสี่เหลี่ยมจัตุรัสที่มีหลุมเล็ก ซึ่งมีคุณสมบัติในการ ดูดซึมซับน้ำ หรือให้ความอบอุ่นได้ดี

ลวดลายที่เกิดจากการผสมระหว่างโครงสร้าง และสีสลับ ชื่อทางการค้าหรือชื่อแบบพื้นเมืองคงจะ ค้นหุเราอยู่บ้างพอสมควร เช่น ผ้าลายเกล็ดเต่า ผ้าลายปีกนก หรือลายนกบิน ลายชั้นบันได ลายตานก หรือ ตาเหยี่ยว เป็นต้น เหล่านี้ล้วนเป็นผลงานการทอที่ใช้โครงสร้างผ้ากับการสลับสีของเส้นด้ายยืนและ ด้านพุ่งผสมผสานกันไปทำให้เกิดเป็นจุดภาพหรือลวดลายเล็กที่เด่นชัด ปรากฏบนผืนผ้า ตัวอย่างเช่น ผ้าลายเกล็ดเต่า จะใช้ด้ายยืนและด้ายพุ่งอย่างละ 2 สี สลับกันแบบ 1 ต่อ 1 เมตร สีเดียวติดต่อกัน 2 เส้น สลับคละกันไป โดยใช้พื้นฐานโครงสร้างผ้าแบบลายขัด 2 ตะกอก จะได้ผ้าลายสานหรือเกล็ดเต่าตามที่ ต้องการ สำหรับตัวอย่างที่ 2 คือ ลายปีกนก ใช้สีเส้นด้ายยืนและพุ่งอย่างละ 4 เส้น ร้อยในตะกอกของ โครงสร้างผ้าแบบลายสอง  $\frac{2}{2}$  4 ตะกอก เมื่อทอสลับกันแล้วจะได้ลายปีกนก ดังตัวอย่างที่แสดง สำหรับ ลายที่แปลกไปจากตัวอย่างดังกล่าวนี้เราสามารถให้หลักการนี้ทดลองทำได้ ซึ่งอาจจะเป็นประสบการณ์ ที่ไม่ซ้ำแบบกันก็ได้

### 2.2.3 วัฒนธรรมการทอผ้ามัดไหมหูช้าง อ.บางเลน จ.นครปฐม

ส่วนใหญ่กลุ่มทอผ้าพื้นเมืองตำบลไผ่หูช้าง จะทำการทอผ้า “ลายแดงโม” ลายผ้าพื้นสีดำ ซึ่งเป็น ลายประจำหรือเป็นเอกลักษณ์เด่นของของชุมชนที่นี่ และเป็นลายดั้งเดิมของชาวไทยทรงดำ สำหรับการ ทอผ้าของที่นี่จะไม่มีการทอแล้วเก็บไว้ขาย ส่วนใหญ่ในชุมชนจะทำการทอตามการสั่งซื้อของคนภายนอก ชุมชน ส่วนใหญ่ใช้เวลาว่างจากการทำนา และการทำการเกษตรมาทำการทอผ้าตามการสั่งซื้อของคนนอก ชุมชน แต่ปัจจุบันหาคนที่จะสืบทอดในการทอผ้าพื้นเมืองนี้ยากแล้ว เพราะคนภายในชุมชนรุ่นหลังๆ หัน ไปทำงานในโรงงานอุตสาหกรรม หรือไม่ก็ไปทำนาเป็นอาชีพหลักเนื่องจากได้รายได้เยอะกว่าการทอผ้า



ภาพที่ 8 ลักษณะการทอผ้าของชุมชนวัดไผ่หูช้าง

กลุ่มทอผ้าพื้นเมืองตำบลไผ่หูช้าง มีสมาชิกประมาณ 10 คน มีกี่ทอผ้าประมาณ 6 หลัง อยู่ที่ส่วนกลาง และกระจายอยู่ตามบ้านสมาชิกประมาณครอบครัวละ 1 - 2 หลัง โดยกลุ่มได้ทำการพัฒนาการทอผ้าเรื่อยมาโดยตลอด พยายามหาเทคนิคใหม่ๆ ในลักษณะของเทคนิคการสร้างลวดลายบนผืนผ้า เช่น การสร้างลวดลายในลักษณะของการใช้เทคนิคการมัดหมี่เข้าช่วยในการสร้างลวดลายให้เกิดความแปลกใหม่ หรือแตกต่างจากชุมชนอื่นๆ

เอกลักษณ์ที่เด่นของผ้า “ลายแดงโม” ของกลุ่มทอผ้าพื้นเมืองตำบลไผ่หูช้าง คือการสร้างลวดลายจากแนวคิดต่างๆ ในลักษณะการมัดหมี่ โดยการมัดด้ายพุ่งเพื่อสร้างช่วงของสีต่างๆ ให้เกิดขึ้นในเส้นด้ายพุ่ง ส่วนเส้นด้ายยืนใช้เป็นสีปกติของชุมชนที่ไซ คือสีดำหรือสีกรมท่า ลงไปในช่วงลายของผ้า “ลายแดงโม” สลับกันไปเรื่อยๆ ตามความยาวของหน้ากึ่งทอผ้า หรือหน้าผ้า ( ประมาณ 36-38 นิ้ว) โดยหนึ่งผืน ( 2 เมตร ) ใช้เวลาในการทำทั้งสิ้น ประมาณ 1 เดือน



ภาพที่ 9 ลักษณะโครงสร้างลายทอผ้าของกลุ่มทอผ้าพื้นเมืองตำบลไผ่หูช้าง

ผ้าทอ “ลายแดงโม” ของกลุ่มทอผ้าพื้นเมืองตำบลไผ่หูช้าง จะมีเอกลักษณ์เด่น หรือความแตกต่างกับผ้ามัดหมี่ทางภาคอีสาน ของประเทศไทย ที่เด่นชัดอีกประการหนึ่งคือ การใช้วัตถุดิบที่เป็นผ้าฝ้ายสำหรับการสร้างลวดลาย หรือทำการย้อมสีลงไป และเมื่อทำการทอผ้าออกมาเป็นผืนผ้าแล้วจะไม่เกิดลักษณะความเป็นมันวาว และสะท้อนแสง เช่นเดียวกับผ้าไหมที่นิยมใช้กันในภาคอีสาน ของประเทศไทย

ส่วนทางด้านลักษณะลวดลายที่ชุมชนได้ทำการคิดสร้างสรรค์ขึ้นในช่วงแรกของการสร้างลวดลาย ได้ทำการลอกเลียนแบบลายดั้งเดิมของ “ลวดลายมัดหมี่” มาเป็นลายต้นแบบแล้วจึงค่อยๆ ปรับลวดลายให้เหมาะสมกับวัตถุดิบ เทคนิคการทอและความสนใจของแต่ละบุคคล ส่วนใหญ่เป็นรูปทรงที่ได้มาจากลวดลายโบราณ เช่น ลายกนก ลายประจายาม เป็นต้น และลวดลายที่ได้มาจากธรรมชาติ ประเภทสัตว์ เช่น กวาง แต่ปัญหาที่เกิดขึ้นกับการออกแบบลวดลายที่ได้มาจากธรรมชาติ ประเภทสัตว์ นั้นทางกลุ่มยัง

ไม่มีความเชี่ยวชาญ เพราะการมัตลวดลายและย้อมดังกล่าว ทำให้เกิดปัญหาด้านขนาดสัดส่วนและรูปทรงของธรรมชาติผิดส่วนไปจากความเป็นจริงมาก ทำให้ถูกตีความไปในความหมายต่างๆมากมาย เช่น การลวดลายที่ได้ต้นแบบจาก กวาง เมื่อทำเสร็จแล้ว อาจดูคล้าย เต่า หรือ กบ ก็สามารถถูกตีความไปได้

## 2.3 แนวคิดศิลปะร่วมสมัย ( Contemporary )

### 2.3.1 อิทธิพลของศิลปะร่วมสมัย ( Contemporary )

ศิลปะร่วมสมัย (วิกิพีเดีย สารานุกรมเสรี : 2556) ศิลปะนั้นมีเรื่องราวความเป็นมาที่เกี่ยวข้องกับมนุษย์มาช้านานตั้งแต่ยุคสมัยก่อนประวัติศาสตร์ซึ่งเราจะเห็นได้จากผลงานศิลปะที่มีในยุคนั้นเช่นรูปปั้นต่างๆหรือรอบขีดเขียนที่เกิดจากการนำของมีคมเช่น มีดหรือหินแหลมคมวาดตามผนังถ้ำ ซึ่งมีการเขียนเป็นเรื่องราวต่างๆเอาไว้มากมาย ซึ่งผลงานศิลปะเหล่านี้ยังคงปรากฏให้เราเห็นอยู่ ต่อมาทุกวันนี้ศิลปะนั้นมีการพัฒนาที่หลากหลายมากขึ้น มีการคิดออกแบบผลงานศิลปะที่หลากหลาย โดยทั่วไปแล้วการสร้างสรรคผลงานทางด้านศิลปะเป็นการออกแบบที่ไม่จำกัดขอบเขตและจินตนาการอยู่แล้ว จึงทำให้มีการประยุกต์ศิลปะแขนงต่างๆเข้าด้วยกันหรือที่เราเรียกว่าศิลปะร่วมสมัย คือมีการนำศิลปะในสมัยก่อนที่มีความโดดเด่นและเป็นเอกลักษณ์มาประยุกต์เข้ากับศิลปะสมัยใหม่ทำให้ได้ผลงานศิลปะออกมาอีกรูปแบบหนึ่งนั่นเอง นอกจากนี้แนวคิดทางด้านศิลปะร่วมสมัยนี้ยังมีกลุ่มที่เป็นนักวิจารณ์ผลงานศิลปะได้ออกมาแสดงความคิดเห็นว่าสมควรหรือไม่ที่มีการนำผลงานศิลปะที่เป็นตำนานหรือเป็นต้นกำเนิดของงานศิลปะมาผสมผสานกับศิลปะรูปแบบใหม่นี้ เพราะกลัวว่าศิลปินนักสร้างสรรค์ผลงานศิลปะทั้งหลายจะตีความหมายของงานศิลปะร่วมสมัยนั่นเอง

สำหรับความหมายของศิลปะร่วมสมัยที่ถูกต้องคือเป็นการนำแนวคิดของลัทธิศิลปะสมัยเก่ากลับมาใช้ใหม่ โดยมีการปรับปรุงเปลี่ยนแปลงเรื่องราวหรือลวดลายบางส่วนให้มีความทันสมัย ทันเหตุการณ์บ้านเมืองในปัจจุบัน แต่ยังคงความเป็นเอกลักษณ์ของลักษณะแนวความคิด รูปทรงรูปทรงแบบการนำลวดลายหรือลวดลายจากศิลปะโรโคโคมาดัดแปลงใช้เป็นลวดลายกระดาด ลายผ้า การวาดภาพวิวิทัศน์กรุงเทพมหานครยามเย็นโดยใช้การแต้มสีเหมือนศิลปะลัทธิอิมเพรสชันนิสม์ เป็นต้น

คำว่าศิลปะร่วมสมัย (Jim Supangkat. : 1996) ความหมายของคำนี้ถูกที่กักเอามาใช้กับสิ่งที่เกิดขึ้นในระดับนานาชาติโดยไม่มีการตรวจสอบ ซึ่งแสดงให้เห็นถึงการครองความเป็นเจ้า hegemony การอ้างอิงถึงความหมายของมันตามความเข้าใจกันนั้น ก่อให้เกิดวาทกรรมที่อยู่ภายใต้วิธีคิดกระแสหลักสถานะเช่นนี้มีศักยภาพในการครอบงำนิทรรศการศิลปะร่วมสมัยในระดับนานาชาติ ซึ่งศิลปินของประเทศโลกสามมีส่วนร่วม ในข้อเท็จจริงแล้ว คำว่าศิลปะร่วมสมัยยังไม่เคยถูกอธิบายขยายความอย่างแท้จริงเลย อย่างไรก็ตาม ภัณฑารักษ์ นักวิชาการ นักประวัติศาสตร์ศิลป์ เหมือนจะเห็นพ้องต้องกันว่าศิลปะร่วมสมัยเชื่อมโยงกับพัฒนาการของศิลปะระดับนานาชาตินับภายหลังทศวรรษที่ 1970 เป็นต้นมา เราจะเห็นความคิดเช่นนี้ได้ในหนังสือของเคลาส์ โจนเนฟท์ Klaus Honeff ชื่อ "ศิลปะร่วมสมัย" ซึ่งเขาชี้ว่า ศิลปะร่วมสมัยได้เปิดกว้างออกสู่กระแสสังคมและวัฒนธรรมที่อยู่นอกโลกแห่งศิลปะมากขึ้น ดังนั้นการประเมินของเขาที่ว่า " ศิลปะร่วมสมัยไม่เพียงแต่มุ่งให้ความใส่ใจต่อโลกแห่งศิลปะเท่านั้น ไม่ว่าในทีใดก็ตาม มันดูเป็นสิ่งจำเป็นที่ศิลปะร่วมสมัยจะมุ่งให้ความสนใจต่อเหตุการณ์ที่เกิดขึ้นทั่วไป และต่อกระแสสังคมวัฒนธรรมโดยองค์รวม" จึงไม่ต้องสงสัยเลยว่า จุดยืนของโจนเนฟท์เช่นนี้ได้สะท้อนจุดยืนของภัณฑารักษ์ นักวิชาการด้านศิลปะ และนักประวัติศาสตร์ศิลป์



## 2.4 หลักการออกแบบลวดลายผ้าทอ

### 2.4.1 การออกแบบลวดลาย

“การออกแบบ” ( สิทธิศักดิ์ ัฒนศรีสวัสดิ์กุล : 2534) เป็นกิจกรรมอันสำคัญประการหนึ่งของมนุษย์ ซึ่งหมายถึงสิ่งที่มีอยู่ในความนึกคิด (IDEA) อันอาจจะเป็นโครงการ หรือรูปแบบที่นักออกแบบกำหนดขึ้นด้วยการจัด ทำทาง ถ้อยคำ เส้น สี แสง เสียง รูปแบบ และวัสดุต่าง ๆ โดยมีกฎเกณฑ์ทางความงาม

องค์ประกอบของการออกแบบ ที่สำคัญตามลำดับ คือ

#### 1. จุด (POINT)

เป็นส่วนประกอบของการออกแบบ เป็นพื้นฐานเบื้องต้น มีความสำคัญยิ่งต่อการออกแบบทุกชนิด ให้ความรู้สึก ทำให้เห็นเป็น เส้น รูปร่าง รูปทรง และลักษณะผิวจุด พบเห็นได้ทั่วไปในธรรมชาติ ธรรมชาติได้ออกแบบไว้อย่างมีระเบียบ มีความงาม มีจังหวะ มีความซ้ำกันอย่างพอเหมาะพอดี ให้อิทธิพลต่อความคิดของมนุษย์ในการออกแบบเป็นอย่างมาก

#### 2. เส้น (LINE)

มีความสำคัญมากที่สุดในการออกแบบงานทุก ๆ ประเภท เส้นเริ่มต้นจากจุด ๆ เดียว ซึ่งเกิดจากจุดหลายร้อย หลายพัน หลายหมื่น หลายล้านจุดที่ต่อ ๆ กันไป ทำให้เกิดมีเนื้อที่ ขนาด น้ำหนัก มีจังหวะ ฯลฯ

เส้นเกิดจากการลาก การเขียน ด้วยดินสอ ปากกา สี ชอล์ก แปรง และวัสดุอื่น ๆ

เส้นสามารถแทนได้ทั้งสิ่งที่มองเห็นและมองไม่เห็น เส้นมีขนาดแตกต่างกันแทนสื่อความหมายต่าง ๆ เป็นที่เข้าใจกันได้ อาจเป็นสัญลักษณ์ของสิ่งต่าง ๆ ในวิชาเขียนแบบ ในศาสตร์แขนงต่าง ๆ จะมีเส้นชนิดต่าง ๆ กัน เมื่อนำมาประกอบกัน ช่วยทำให้เห็นเป็นรูปร่างและรูปทรง (SHAPE AND FORM) แสดงความรู้สึกต่าง ๆ ที่ปรากฏนั้น ๆ ด้วย เช่น ความเร็ว ความอ่าว้างใหญ่โต ความดึงดูดของวัตถุ แสง และบริเวณว่าง

เส้นมีลักษณะต่าง ๆ กัน แบ่งออกเป็นลักษณะและให้ความรู้สึกดังนี้

1. เส้นตรง ให้ความรู้สึกมั่นคง แข็งแรง
2. เส้นนอน (HORIZONTAL LINES) ให้ความรู้สึกราบเรียบ สุภาพ สงบ ความกว้าง นิ่ง

พักผ่อน

3. เส้นทแยง (DIAGONAL LINES) ให้ความรู้สึกเคลื่อนไหว ไม่อยู่นิ่ง ไม่แน่นอน ไม่แข็งแรง รุนแรง

4. เส้นขนาน (PARALLEL LINES) ให้ความรู้สึกราบเรียบ สงบนิ่ง

5. เส้นตัดกัน (CROSS LINES) ให้ความรู้สึกแข็งแรง ประสารกลมกลืน ความราบเรียบ

6. เส้นรูปสามเหลี่ยม (TRIANGLE LINES) ให้ความรู้สึกในทางที่ไม่เรียบ ไม่นุ่มนวล แข็ง

กระด้าง ฯลฯ

7. เส้นรูปสี่เหลี่ยม (SQUARE LINES) ให้ความรู้สึกเป็นขอบเขต สม่่าเสมอ

8. เส้นโค้ง (CURVED LINES) ให้ความรู้สึกนุ่มนวล อ่อนช้อย อ่อนโยน นุ่มนวล-ร่าเริง มี

การเคลื่อนไหวไปมา

9. เส้นซิกแซก (ZIGZAG LINES) ให้ความรู้สึกเคลื่อนไหว รุนแรง ไม่แน่นอน

### 3. รูปร่าง (SHAPE)

เกิดจากเส้นและทิศทางที่ลากมาบรรจบกัน

1. รูปร่างของวัตถุที่มนุษย์รับรู้ได้ ได้แก่ รูปร่างทั่วไป เช่น รูปคน สัตว์ สิ่งของ และพืช เป็นต้น
2. รูปร่างของวัตถุต่าง ๆ ที่บ่งบริเวณแน่นอน ให้ความรู้สึกเป็น 2 มิติ (TWO DIMENTION) ได้แก่รูปร่างเรขาคณิต เช่น เส้นรอบนอกของรูปวงกลม รูปสามเหลี่ยม รูปสี่เหลี่ยม หรือรูปคนไม่แสดงปริมาตร หรือมวลแต่อย่างไร
3. รูปร่างของวัตถุที่ต่างไปจากธรรมดา แสดงลักษณะเด่นชัดในตัวของมันเอง ได้แก่ รูปร่างที่บิดเบือน รูปร่างที่เกิดขึ้นจากการออกแบบโดยการรวมของเส้นชนิดต่าง ๆ รูปร่างที่เกิดขึ้นนี้อาจเป็นไปได้หลายชนิดหลายแบบโดยไม่มีขีดแน่นอน เช่น วงกลม วงรี สามเหลี่ยม สี่เหลี่ยม

### 4. รูปทรง (FORM)

เป็นลักษณะที่มองดูแล้วจะแสดงออกเห็นทั้ง 3 ด้านเป็น 3 มิติ (THREE DIMENTION) คือ ความกว้าง ความสูง ความลึกหรือความหนา กินเนื้อที่มีปริมาตร เช่น รูปทรงกระบอก รูปทรงกลม รูปทรงสี่เหลี่ยม รูปสามเหลี่ยม รูปทรงประติมากรรม และสถาปัตยกรรม

### 5. ทิศทาง (DIRECTION)

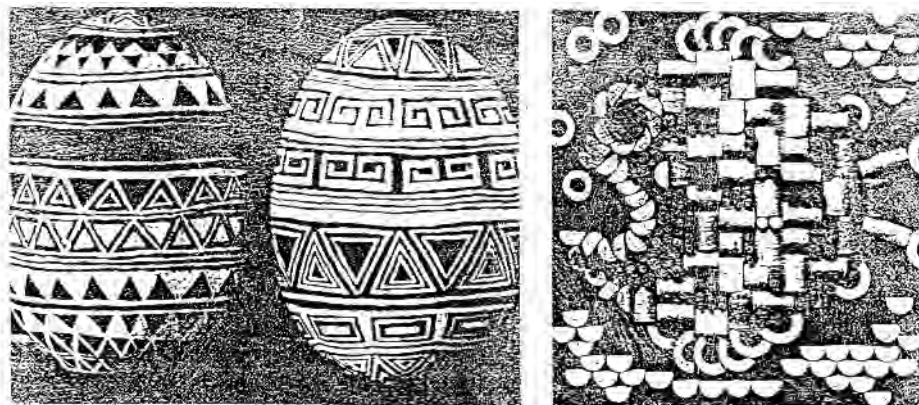
หมายถึง ลักษณะที่แสดงให้รู้ว่าการออกแบบนั้นมีลักษณะเช่นใด ผู้ออกแบบจะต้องคำนึงถึงองค์ประกอบเป็นอย่างมากว่า เส้น จุด รูปร่าง รูปทรง เมื่อรวมเข้าด้วยกันจะให้ความรู้สึกไปในทิศทางใด มีความกลมกลืนในตัวเองหรือไม่ ความกลมกลืนของทิศทางที่จำเป็นในการออกแบบมีหลักการต่อไปนี้ ทิศทางหรือความเคลื่อนไหวใกล้กันมีความกลมกลืนกัน ทิศทางตรงข้ามกันมีความตัดกัน



ภาพที่ 10 ลักษณะโครงสร้างลดทอนแบบทิศทาง  
ที่มา: สิทธิศักดิ์ ชัยศรีสวัสดิ์กุล. 2534. การออกแบบลดทอน.

## 6. สัดส่วน (PROPORTION)

คือการได้ส่วนกันของรูปลักษณะ สัดส่วนที่ดีจะช่วยให้ส่วนประกอบของรูปลักษณะและรูปทรงมีความสัมพันธ์กลมกลืนกันอย่างเหมาะสมงดงาม กฎเกณฑ์ของส่วนสัดส่วน ไม่สามารถที่จะกำหนดกฎเกณฑ์ให้แน่นอน เป็นหน้าที่ของผู้ออกแบบที่จะต้องพิจารณาให้ถูกต้องตามลักษณะของรูปแบบนั้น ๆ



ภาพที่ 11 ลักษณะโครงสร้างลวดลายแบบลักษณะสัดส่วน  
ที่มา: สิทธิศักดิ์ ธีรศรีสวัสดิ์กุล. 2534. การออกแบบลวดลาย.

## 7. ลักษณะผิว (TEXTURE)

รูปร่างซึ่งมีขนาดต่าง ๆ อาจมีพื้นผิวเกิดขึ้นด้วย โดยที่บางครั้งเราอาจพบว่าพื้นผิวนี้มีลักษณะหรือให้ความรู้สึกว่ามีลักษณะเรียบ ลื่น ขรุขระ เป็นมัน เป็นต้น

## 8. ความเป็นหน่วย (UNITY)

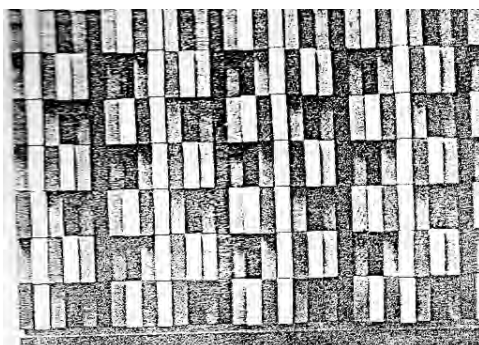
ผู้ออกแบบจะต้องคำนึงถึงงานทั้งหมดให้อยู่เป็นกลุ่มเป็นก้อน หรือมีความสัมพันธ์กันทั้งหมดของงานนั้น ๆ

## 9. ความสมดุล (BALANCE)

เป็นหลักทั่ว ๆ ไปของงานศิลปะที่จะต้องดูความสมดุลของงานนั้น ๆ ความรู้สึกทางสมดุลย์นี้เป็นความรู้สึกที่เกิดขึ้นในส่วนของความคิดในเรื่องของความสวยงามในสิ่งนั้น ๆ

### หลักความสมดุลมีอยู่ 3 ประการ

- ความสมดุลในลักษณะเท่ากัน (SYMMETRY BALANCING) คือมีลักษณะเป็นซ้าย-ขวา ล่างบน เท่ากัน ความสมดุลในลักษณะนี้ให้ความรู้สึกธรรมดา ดูและเข้าใจได้ง่าย



ภาพที่ 12 ลักษณะโครงสร้างลวดลายแบบความสมดุลในลักษณะเท่ากัน  
ที่มา: สิทธิศักดิ์ ธีรศรีสวัสดิ์กุล. 2534. การออกแบบลวดลาย.

- **ความสมดุลในลักษณะไม่เท่ากัน (ASYMMETRY BALANCING)** คือมีลักษณะสมดุลย์ในตัวเองไม่จำเป็นต้องเท่ากัน แต่ดูในด้านความรู้สึกแล้วเกิดความสมดุล การสมดุลแบบนี้ผู้ออกแบบจะต้องทดสอบดูให้แน่ใจในความรู้สึกของผู้พบเห็นด้วย มีสิ่งที่ทำให้เกิดความสมดุลที่เกิดในลักษณะที่แตกต่างกันได้ เช่น ความรู้สึกความสมดุลด้วยพื้นผิวที่ต่างกัน ด้วยน้ำหนัก แสง เงา และสี เป็นต้น



ภาพที่ 13 ลักษณะโครงสร้างลวดลายแบบความสมดุลในลักษณะไม่เท่ากัน  
ที่มา: สิทธิศักดิ์ ชัยศรีสวัสดิ์กุล. 2534. การออกแบบลวดลาย.

- **ความศูนย์ถ่วง (GRAVITY BALANCE)** การออกแบบใด ๆ ที่เกี่ยวกับ วัตถุ สิ่งของ และจะต้องใช้งานด้านการทรงตัว ผู้ออกแบบจะต้องคำนึงถึงจุดศูนย์ถ่วง การไม่โยกเอียง หรือให้ความรู้สึกที่มั่นคงแข็งแรง เช่นการออกแบบสิ่งก่อสร้าง ออกแบบเครื่องเรือน ฯลฯ



ภาพที่ 14 ลักษณะโครงสร้างลวดลายแบบความสมดุลในลักษณะศูนย์ถ่วง  
ที่มา: สิทธิศักดิ์ ชัยศรีสวัสดิ์กุล. 2534. การออกแบบลวดลาย.

## 2.4.2 แรงบันดาลใจในการออกแบบสวดลาย

การออกแบบ ( สิทธิศักดิ์ ธัญศรีสวัสดิ์กุล : 2534) เป็นสิ่งที่ซ่อนอยู่ในความรู้สึกนึกคิด ซึ่งเราจะพบว่าสรรพสิ่งที่เป็นผลผลิตของมนุษย์นั้น ไม่ว่าจะเป็นผลผลิตที่ง่ายที่สุดไปจนกระทั่งผลิตผลที่ยุ่งยากสลับซับซ้อน ต่างก็เป็นผลสืบเนื่องมาจากความคิดสร้างสรรค์ในการออกแบบทั้งสิ้น ดังนั้นในปัจจุบันและอนาคต การออกแบบจึงเป็นสิ่งที่จำเป็นซึ่งมนุษย์จะขาดเสียมิได้ ในการดำรงชีวิต ไม่ว่าจะเป็นเรื่องที่อยู่อาศัย, เครื่องนุ่งห่ม, อาหารการกิน และยารักษาโรค ต่างก็ต้องอาศัยการออกแบบ เพื่อปรุงแต่งและจรรโลงโลกให้น่าอยู่ยิ่งขึ้น

ในการออกแบบนั้น จะให้ผลสมบูรณ์แล้วผู้ออกแบบจะต้องมีความรู้ความเข้าใจรูปแบบพื้นฐานในการออกแบบเป็นอย่างดีเสียก่อน ได้แก่ สิ่งดลใจในการออกแบบ ซึ่งแบ่งออกได้ 3 ประเภท

- รูปแบบจากธรรมชาติ
- รูปแบบจากรูปทรงเรขาคณิต
- รูปแบบจากสวดลายทางประวัติศาสตร์

### รูปแบบจากธรรมชาติสิ่งต่าง ๆ ที่เกิดโดยธรรมชาติ (FORM OF NATURE)

สิ่งที่มีชีวิตทั้งหลาย เช่น พืช สัตว์ ฯลฯ สิ่งมีชีวิตทั้งหลายนี้มีส่วนสัมพันธ์และมีอิทธิพลต่อชีวิตมนุษย์มากกว่าที่หลีกเลี่ยงกันพ้น ธรรมชาติเป็นสิ่งแวดล้อมสิ่งแรกที่มนุษย์ได้นำมาเป็นแนวคิดในการเริ่มต้นงานสร้างสรรค์งานออกแบบ มนุษย์ได้เสาะแสวงหาความจริงและความงามที่ซ่อนเร้นอยู่ในธรรมชาติ ได้ถ่ายทอดความคิดโดยการเลียนแบบจากธรรมชาติ เพื่อสนองทางด้านอารมณ์และจิตใจ รูปทรงที่เป็นหลักต้นแบบในการออกแบบที่เป็นรูปทรงของธรรมชาติ (NATURAL INSPIRATION) ได้แก่

#### 1.1 พืช (PLANT)

- ต้นไม้ ใบไม้ ดอกไม้ กิ่งก้าน ฯลฯ
- ต้นทรงสูง ทรงเตี้ย เป็นพุ่ม เป็นช่อ เป็นเถา ฯลฯ
- ใบเหลี่ยม ใบกลม ใบยาว ใบแฉก

#### 1.2 สัตว์ (ANIMAL)

- สัตว์ 2 เท้า และสัตว์ 4 เท้า
- สัตว์ปีกทุกชนิด
- สัตว์น้ำ เช่น ปู ปลา กุ้ง หอย ฯลฯ

#### 1.3 แร่ธาตุ (MINERAL)

- หินต่าง ๆ ภูเขา
  - ดิน, น้ำ, กรวด, ทราย, สารประกอบ, จุลินทรีย์ต่าง ๆ
- สิ่งเหล่านี้มนุษย์ได้นำมาปรุงแต่งจนเป็นผลงานในการออกแบบ

การออกแบบโดยอาศัยรูปแบบจากธรรมชาติ นำมาดัดแปลงให้เกิดรูปทรงที่สวยงามนำไปใช้ประโยชน์เพื่อใช้กับงานศิลปะประเภทต่าง ๆ

ธรรมชาติให้ทุกสิ่งทุกอย่างแก่มนุษย์ การออกแบบทั้งหลายเกิดจากความคิดสร้างสรรค์ที่ต้องปรับปรุงตกแต่งอยู่ตลอดเวลา



ภาพที่ 15 ลักษณะลวดลายที่ได้รับแรงบันดาลใจจากธรรมชาติ  
ที่มา: สิทธิศักดิ์ ฉัยศรีสวัสดิ์กุล. 2534. การออกแบบลวดลาย.

#### รูปแบบจากรูปทรงเรขาคณิต

รูปทรงที่มนุษย์ดัดแปลงนั้นอาจได้มาจากรูปทรงที่พบเห็นในธรรมชาติ หรือรูปทรงที่มนุษย์สร้างขึ้น รูปทรงที่พบเห็นในธรรมชาติที่คุ้นกับมนุษย์มากที่สุด คือ รูปทรงกลมของดวงอาทิตย์ ดวงจันทร์ รูปทรงกลมนี้กลายเป็นพื้นฐานของรูปทรงเรขาคณิตที่มีความสำคัญ

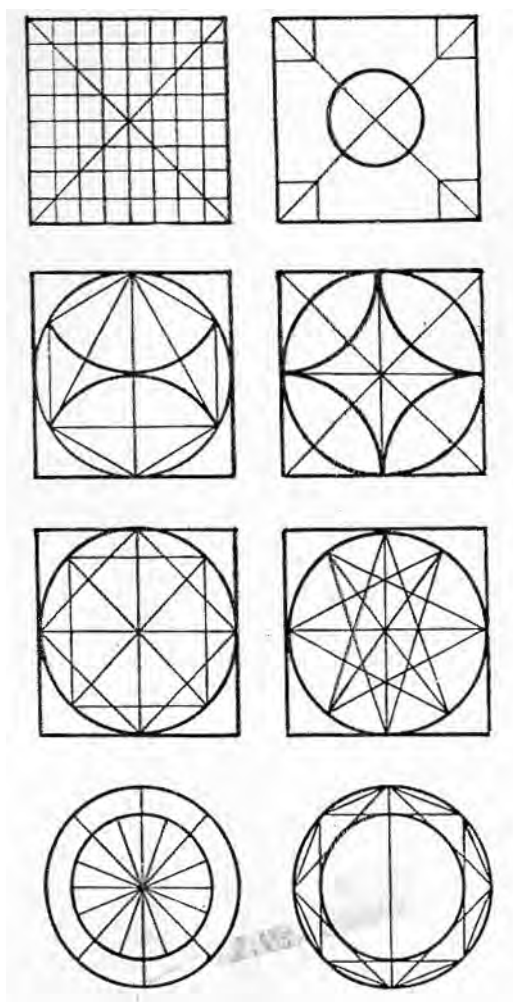
รูปทรงเรขาคณิต ได้แก่ รูปทรงที่มนุษย์สร้างขึ้นด้วยเครื่องมือ มีสัดส่วนแน่นอน เช่น รูปสามเหลี่ยม สี่เหลี่ยม ห้าเหลี่ยม วงกลม ฯลฯ รูปทรงเหล่านี้เป็นได้ทั้งสองมิติและสามมิติ

รูปทรงเรขาคณิตเกิดจาก จุด (POINT) เส้น (LINE) รูปร่าง (SHAPE) รูปทรง (FORM) เป็นส่วนประกอบของการออกแบบ เมื่อออกแบบแล้ว ต้องสามารถนำไปสร้างตามความคิดนั้น

การจัดเส้นโดยอาศัยรูปทรงอย่างง่าย ๆ เป็นขั้นพื้นฐานใช้ในสิ่งที่บังคับ อาศัยหลักเกณฑ์การจัดภาพ จะช่วยให้ภาพนั้นเกิดความสวยงาม

การออกแบบลวดลายที่บรรจุในเนื้อที่สี่เหลี่ยมและวงกลม ใช้เป็นลายประกอบเพดานห้อง พื้นห้อง, ลายมุม, ลายพรม และช่วยประกอบลายอื่น ๆ ได้ทั่วไปตามความเหมาะสม

เป็นลายกรอบหน้ากระดานอีกแบบหนึ่ง ติดต่อกันได้ยาวตามเนื้อที่ บรรจุลงในรูปทรงสี่เหลี่ยมเป็นลายที่ช่วยประกอบกับลายอื่น ๆ ได้ทั่วไป

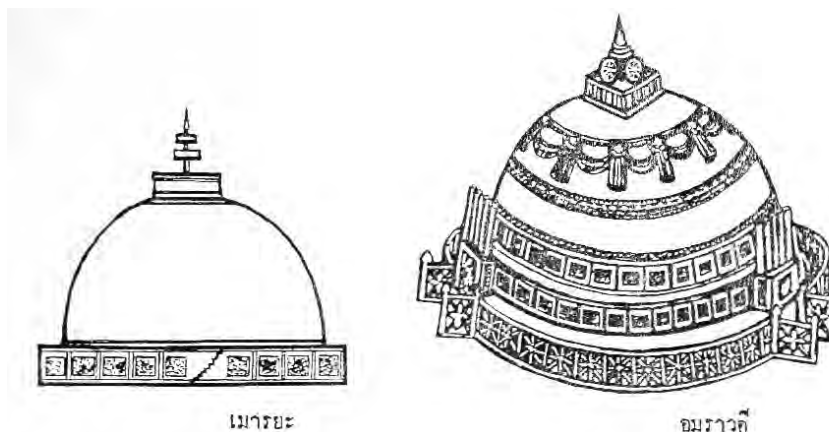


ภาพที่ 16 ลักษณะลวดลายที่ได้รับแรงบันดาลใจจากเรขาคณิต  
ที่มา: สิทธิศักดิ์ ธัญศรีสวัสดิ์กุล. 2534. การออกแบบลวดลาย.

### รูปแบบจากลวดลายทางประวัติศาสตร์

ชาติไทยเป็นชาติเก่าแก่ที่มีความเจริญรุ่งเรืองมาแล้วแต่ดึกดำบรรพ์ จากประวัติศาสตร์และพงศาวดารชาติไทยแต่อดีตมาจนถึงปัจจุบัน อาจกล่าวได้ว่าชาติไทยเป็นชาติอิสระที่ยืนนานที่สุดในโลกชาติหนึ่ง ประเทศไทยตั้งอยู่ในทำเลอันเหมาะสมที่จะติดต่อกับประเทศต่าง ๆ ได้อย่างกว้างขวาง บรรดาประเทศต่าง ๆ ที่เคยติดต่อกับไทย นำความเจริญทางศิลปวัฒนธรรมและทางอารยธรรมเข้ามาเป็นผลให้ศิลปกรรมของไทยได้รับอิทธิพลจากชาติต่าง ๆ เช่น แบบอย่างศิลปกรรมทางพุทธศาสนาที่แพร่มาจากอินเดีย จีน และศิลปะทางตะวันตก ลักษณะต้นแบบจะปรากฏอยู่ชั่วระยะหนึ่ง ศิลปินไทยจะนำมาประยุกต์ให้สอดคล้องกลมกลืนกับแบบแผน และอุดมคติ ทางความงาม ให้เป็นแบบฉบับของเรา ศิลปกรรมไทยโดยทั่วไปเต็มไปด้วยความประณีต เพราะช่างหรือศิลปินเป็นผู้มีฝีมือและความชำนาญเป็นพิเศษ เข้าใจในการกะคะเนส่วนสัดส่วน ช่องไฟหรือการตกแต่งลวดลายบนพื้นที่ส่วนใดส่วนหนึ่ง ไม่เคยปรากฏว่าช่างไทยวางกฎการตกแต่ง หรือมีตำราตายตัวไว้ หากจะพิศดูโบสถ์หรือวิหารสักหลังหนึ่ง เราจะเห็นส่วนสัดส่วนเชิงชั้นของผนังหลังคา การย่อมุขตลอดไปถึงเครื่องตกแต่ง มีช่อฟ้า, ใบระกา, หน้าบัน, คันทวย แม้แต่บัวฐานช่างเหมาะเจาะกลมกลืนกันเหลือเกิน ความพอเหมาะพอดีจึงเป็นยอดของศิลปกรรมไทยอีกอย่างหนึ่ง ศิลปกรรมไทยถึงแม้จะมีการตกแต่งจนดูออกจะฟุ่มเฟือยในสายตาของนักศิลปะสมัยใหม่ แต่

เราก็ยังมองไม่เห็นส่วนใดที่จะกล่าวได้ว่าไม่จำเป็นหรือขัดแย้งกันแต่อย่างน้อย แสดงให้เห็นความเป็นอัจฉริยะในการเลือกสรรและความเป็นเลิศในการออกแบบ (DESIGN)



ภาพที่ 17 ลักษณะลวดลายที่ได้รับแรงบันดาลใจจากประวัติศาสตร์  
ที่มา: สิทธิศักดิ์ ธีรศรีสวัสดิ์กุล. 2534. การออกแบบลวดลาย.

### 2.4.3 หลักการออกแบบลวดลายผ้าทอ

การออกแบบลวดลายผ้าทอ (Thai top wedding : 2556) เป็นการผสมผสานกัน ระหว่าง เทคนิคการผลิต และ ความคิดสร้างสรรค์ ให้ตรงกับ ความต้องการ ของผู้บริโภค การออกแบบลวดลาย บนสิ่งทอ เริ่มต้นจากการพิจารณาวัตถุประสงค์ อันได้แก่ เส้นใย เส้นด้าย ผ้า และการตกแต่ง การปฏิบัติงานแต่ละขั้นตอน ต้องมีผู้ชำนาญงานแต่ละอย่างช่วยกัน แม้กระทั่ง การจัดจำหน่าย ก็ต้องมี ผู้ชำนาญ อยู่ด้วย เพื่อให้สิ่งทอนั้นๆ เป็นที่ต้องการ ของผู้บริโภค

ผ้าแต่ละชนิด มีประโยชน์ใช้สอยแตกต่างกัน ผู้บริโภคสามารถเลือกซื้อ ตาม วัตถุประสงค์ ที่จะนำไปใช้งาน การเลือกซื้อ และพิจารณาทั้ง คุณสมบัติของผ้า ความสวยงาม เหมาะสม กับประโยชน์ใช้สอย และ กำลังของผู้บริโภคในปัจจุบัน สามารถที่จะแบ่งเป็น 3 ประเภท คือ

#### ประเภทที่ 1 ลวดลายที่เกิดจากสี

การใช้สีทำ ลวดลาย บนผืนผ้า แม้จะเป็นสีขาว บนสีขาว ก็ยังเห็น ลวดลายได้ชัด หาก ลวดลาย นั้นหลุดไป ผ้าก็ยังคงเป็น ผืนผ้าอยู่ และใช้ประโยชน์ได้ เรียก ลวดลาย ประเภทนี้ว่า ลวดลายตกแต่ง ( Decorative design ) เกิดจากการย้อม และพิมพ์ลวดลาย แบบต่างๆ จึงปรากฏมีผ้านับพันชนิด จำหน่ายโดยทั่วไป

#### ประเภทที่ 2 ลวดลายที่เกิดจากการขัดกันของเส้นด้าย

ทำให้รูปแบบต่างกัน บนผืนผ้าหากดึงเอาเส้นด้าย ที่เป็นลวดลายออก ลายผ้า บริเวณนั้นเสื่อมสภาพไป ใช้ประโยชน์ไม่ได้ เรียกว่าลวดลายโครงสร้าง ( Structural ) ซึ่งเกิดจาก การทอ การถักนิต หรือการทำ ผ้าลูกไม้ บางวิธี

#### ประเภทที่ 3 ลวดลายที่เกิดจากการตกแต่ง

โดยเกิดจากการตกแต่งวัสดุ ต้องการเนื้อที่ สำหรับตกแต่ง เลือกลักษณะของ ลวดลาย เช่น เส้น รูป บางทีก็รวมสีด้วย ทำให้น่าดู จัดวางอย่างมีระเบียบ เหมาะสม กับวัสดุ ที่ต้องการผลิต



## 2.4.4 การออกแบบลายทอหรือโครงสร้างผ้าแบบไทย

### 2.4.4.1 การออกแบบลายทอแบบไทย

การออกแบบลายทอหรือโครงสร้างผ้าแบบไทย (สังคราม เสนาธรรม : 6-7) มีขั้นตอนที่แตกต่างและยุ่งยากกว่าแบบสากลพอสมควร ข้อเปรียบเทียบที่พอจะชี้แจงได้คร่าว ๆ คือ

1. ไม่มีการบันทึกหรือออกแบบลวดลายสองบนกระดาษกราฟ จึงไม่สามารถเห็นลวดลายโครงสร้างในกระดาษได้จากกราฟที่มีส่วนขยายขนาดใหญ่และเด่นชัด
2. แผนการจัดตำแหน่งเส้นด้ายในตะกอ เรียกว่า “ดัดด้าย” เพิ่มความยุ่งยากและขั้นตอนมากขึ้น
3. แผนการยกตะกอโดยส่วนมากใช้แบบลูกกลิ้ง จะไม่เกิดความสะดวกล่องตัวในกรณีที่ทอผ้าลวดลายที่มีการยกตะกอแบบไม่สมดุลง เช่น ถ้าใช้ 8 ตะกอ การยกแบบลูกกลิ้งจะต้องยกขึ้น 4 ตะกอ และกดลง 4 ตะกอ แต่สำหรับการยกตะกอแบบสากลนั้น สามารถยกตะกอและกดตะกอให้ขึ้นเองโดยไม่ต้องมีจำนวนสมดุลงันได้ เช่น อาจยกขึ้นเพียง 1 ตะกอ กดลง 7 ตะกอได้ หรือยก 2 กด 6 หรือยก 3 กด 5 หรือตรงกันข้ามได้ตามลวดลายที่ต้องการ
4. การร้อยตะกอนแบบไทยนั้น เรียกว่าการเก็บตะกอ มีขั้นตอนที่ยุ่งยากซับซ้อนกว่า
5. อายุของตะกอจะสั้นกว่า ซึ่งบางครั้งอาจใช้เพียงครั้งเดียวก็หมดอายุ ซ้ำลักษณะของตะกอซึ่งเป็นแบบห่วงคล้องกันจะทำให้เกิดรอยชำที่จุดตะกอล้องเส้นด้ายยืน ซึ่งจะทำให้ประสิทธิภาพการทอและคุณภาพผ้าตกต่ำลงไปได้

แต่อย่างไรก็ดีการออกแบบลายผ้าของไทยนั้น นับว่าเป็นศิลปวัฒนธรรมของไทยที่ควรอนุรักษ์และควรถ่ายทอดให้อนุชนรุ่นหลังได้เรียนรู้ถึงวิธีการและขั้นตอนการผลิต ถึงแม้ว่าจะเป็นวิธีการที่ละเอียดซับซ้อน ใช้ความอดทนและต้นทุนในการผลิตสูงก็ตาม

### 2.4.4.1 ลวดลายต้นแบบลายทอผ้าแบบไทย

ลวดลายต้นแบบลายทอผ้าแบบไทย (ของที่ระลึก ภูมิปัญญาโดยคนไทย เพื่อคนไทย : 2556) สามารถแบ่งออกได้ดังนี้

#### 1. ลายเส้นตรง หรือเส้นขาด ในทางตรงยาวหรือทางขวาง เส้นเดียวหรือหลายๆเส้นขนานกัน

ลายเส้นตรงทางขวางเป็นลายผ้าที่ใช้กันทั่วไปในแถบล้านนาไทยมาแล้วแต่โบราณ จะเห็นได้จากจิตรกรรมวัดภูมินทร์ จังหวัดน่าน และวิหารลายคำ วัดพระสิงห์ จังหวัดเชียงใหม่ ลายเส้นตรงทางยาวมักพบในผ้านุ่งของคนไทยกลุ่มลาวโซ่ง ลาวพวน เป็นต้น ในภาคอีสานลายเส้นตรงยาวสลับกับลายอื่น ๆ จะปรากฏอยู่ในผ้ามัดหมี่ทั้งไหมและฝ้าย และบ่อยครั้งเราจะพบผ้ามัดหมี่อีสาน เป็นลายเส้นต่อที่มีลักษณะเหมือนฝนตกเป็นทางยาวลงมา หรือที่ประดับอยู่ในผ้าตีนจกเป็นเส้นขาดเหมือนฝนตก หรือลายเส้นขาดขวางเหมือนเป็นทางเดินของน้ำ เป็นต้น



ภาพที่ 18 ลักษณะลวดลายต้นแบบลายทอผ้าแบบไทย แบบลายเส้นตรงหรือลายขาด

ที่มา: จาก <http://souvenirbuu.wordpress.com>

## 2. ลายพื้นปลา

ลายนี้ปรากฏอยู่ตามเชิงผ้าของตีนจกและผ้าซิต ตลอดจนเป็นลายเชิงของชิ้นมัดหมี่ของผ้าที่ทอใน  
ทุก ๆ ภาคของประเทศไทย ชาวบ้านทางภาคอีสานเรียกว่า “ลายเอี้ย” ลายพื้นปลา อาจจะปรากฏใน  
ลักษณะทางขวางหรือทางยาวก็ได้ บางครั้งจะพบผ้ามัดหมี่ที่ตกแต่งด้วยลายพื้นปลาทั้งผืนก็มี นอกจากนี้  
ผ้าของชาวเขาเผ่าม้งทางภาคเหนือ จะใช้ลายพื้นปลาประดับผ้าอยู่บ่อย ๆ



ภาพที่ 19 ลักษณะลวดลายต้นแบบลายทอผ้าแบบไทย แบบลายพื้นปลา  
ที่มา: จาก <http://souvenirbuu.wordpress.com>

## 3. ลายสี่เหลี่ยมขนมเปียกปูน หรือลายกากบาท

เกิดจากการขีดเส้นตรงทางเฉียงหลาย ๆ เส้นตัดกัน ทำให้เกิดกากบาท หรือตารางสี่เหลี่ยมขนม  
เปียกปูนหลาย ๆ รูปติดต่อกัน ลายนี้พบอยู่บนผ้าจก ผ้าซิต และผ้ามัดหมี่ โดยทั่วไปทุกภาคของไทย ใน  
ลาว และอินโดนีเซีย และบนพรตะวันออกกลาง ยังพบบนลวดลายผ้าของชาวเขาเผ่าม้ง กะเหรี่ยง ใน  
ประเทศไทย และประเทศสาธารณรัฐประชาชนจีนด้วย



ภาพที่ 20 ลักษณะลวดลายต้นแบบลายทอผ้าแบบสี่เหลี่ยมขนมเปียกปูน หรือลายกากบาท  
ที่มา: จาก <http://souvenirbuu.wordpress.com>

#### 4. ลายขดเป็นวงเหมือนกันหอย หรือตะขอ

ลายนี้พบอยู่ทั่วไปเช่นกัน บนผ้าจก ผ้าซิต และผ้ามัดหมี่ของทุกภาค ชาวบ้านภาคเหนือและภาคอีสานเรียกว่า “ลายผักกูด” ซึ่งเป็นชื่อของพืชตระกูลเฟิร์นชนิดหนึ่ง ในซาราวัคของประเทศมาเลเซีย ก็เรียกว่าลาย “ผักกูด” เช่นกันลวดลายต้นแบบทั้ง 4 ลายที่กล่าวมาข้างต้นนั้น เป็นลวดลายที่มีในภูมิภาคเอเชียตะวันออกเฉียงใต้มาตั้งแต่สมัยก่อนประวัติศาสตร์ และยังพบว่าเป็นลวดลายที่ตกแต่งอยู่บนภาชนะเครื่องปั้นดินเผาโบราณที่ขุดพบที่โคกพนมและที่บ้านเชียงอีกด้วย



ภาพที่ 21 ลักษณะลวดลายต้นแบบลายทอผ้าแบบลายขดเป็นวงเหมือนกันหอย หรือตะขอ  
ที่มา: จาก <http://souvenirbuu.wordpress.com>

สำหรับการออกแบบลายทอหรือโครงสร้างผ้าแบบไทยนั้น (สงคราม เสนาธรรม : 6-7) มีขั้นตอนที่แตกต่างและยุ่งยากกว่าแบบสากลพอสมควร ข้อเปรียบเทียบที่พอจะชี้แจงได้คร่าว ๆ คือ

1. ไม่มีการบันทึกหรือออกแบบลวดลายสองบนกระดาษกราฟ จึงไม่สามารถเห็นลวดลายโครงสร้างในกระดาษได้จากกราฟที่มีส่วนขยายขนาดใหญ่และเด่นชัด
2. แผนการจัดตำแหน่งเส้นด้ายในตะกอ เรียกว่า “ตัดด้าย” เพิ่มความยุ่งยากและขั้นตอนมากขึ้น

3. แผนการยกตะกอโดยส่วนมากใช้แบบลูกกลิ้ง จะไม่เกิดความสะดวกล่องตัวในกรณีที่ทอผ้าลวดลายที่มีการยกตะกอแบบไม่สมดุลง เช่น ถ้าใช้ 8 ตะกอ การยกแบบลูกกลิ้งจะต้องยกขึ้น 4 ตะกอ และกดลง 4 ตะกอ แต่สำหรับการยกตะกอแบบสากลนั้น สามารถยกตะกอและกดตะกอให้ขึ้นเองโดยไม่ต้องมีจำนวนสมดุลงันได้ เช่น อาจยกขึ้นเพียง 1 ตะกอ กดลง 7 ตะกอได้ หรือยก 2 กด 6 หรือยก 3 กด 5 หรือตรงกันข้ามได้ตามลวดลายที่ต้องการ

4. การร้อยตะกอนแบบไทยนั้น เรียกว่าการเก็บตะกอ มีขั้นตอนที่ยุ่งยากซับซ้อนกว่า

5. อายุของตะกอจะสั้นกว่า ซึ่งบางครั้งอาจใช้เพียงครั้งเดียวก็หมดอายุ ข้อลักษณะของตะกอซึ่งเป็นแบบห่วงคล้องกันจะทำให้เกิดรอยชำที่จุดตะกอล้องเส้นด้ายยืน ซึ่งจะทำให้ประสิทธิภาพการทอและคุณภาพผ้าตกต่ำลงไปได้

แต่อย่างไรก็ดีการออกแบบลายผ้าของไทยนั้น นับว่าเป็นศิลปวัฒนธรรมของไทยที่ควรอนุรักษ์ และควรถ่ายทอดให้อนุชนรุ่นหลังได้เรียนรู้ถึงวิธีการและขั้นตอนการผลิต ถึงแม้ว่าจะเป็นวิธีการที่ละเอียด ซับซ้อน ใช้ความอดทนและต้นทุนในการผลิตสูงก็ตาม

### บทที่ 3 วิธีดำเนินงานวิจัย

การวิจัยเรื่องการออกแบบลวดลายผ้าทอแบบร่วมสมัยเพื่อการประยุกต์ใช้กับผลิตภัณฑ์เคหะสิ่งทอ ชุมชนทอผ้ามัดไหมหูช้าง อำเภอบางเลน จังหวัดนครปฐม เป็นการวิจัยและพัฒนา (Research and Development) ที่เน้นถึงวิธีการวิจัยเชิงปฏิบัติการแบบมีส่วนร่วม (Participatory Action Research-PAR) ซึ่งเป็นการแลกเปลี่ยนความคิดเห็นระหว่างชาวบ้าน นักวิจัย และผู้นำกลุ่มชุมชน ทั้งนี้เพื่อเป็นการประเมินปัญหาและความต้องการของชุมชน รวมทั้งปัญหาที่เกิดขึ้น ตลอดจนการกำหนดแนวทางการแก้ปัญหาที่สอดคล้องกับศักยภาพและทรัพยากรของชุมชน

ในส่วนของวิธีการดำเนินงานวิจัย ผู้วิจัยได้ระดมความคิดเห็นระหว่างนักวิจัย ชาวบ้าน และผู้นำชุมชน ในการศึกษาและวิเคราะห์ข้อมูลต่างๆ ที่เกี่ยวข้องกับงานวิจัยทั้งบริบท เพื่อนำผลการวิเคราะห์มาพัฒนาลวดลายผ้าทอแบบร่วมสมัย ให้เป็นไปตามวัตถุประสงค์ที่กำหนดไว้ด้วย การนำเสนอผลการวิจัย โดยเน้นการผลการวิจัยแบบพรรณนาวิเคราะห์ (Analytical Description) โดยผู้วิจัยได้ดำเนินงานวิจัยที่เป็นไปตามลำดับขั้นตอนของการวิจัย ดังนี้

- 3.1 ประชากรที่ใช้ในงานวิจัย
- 3.2 เครื่องมือที่ใช้ในงานวิจัย
- 3.3 การรวบรวมข้อมูล
- 3.4 การกำหนดแหล่งที่มาของการศึกษาข้อมูล
- 3.5 การใช้เครื่องมือในการรวบรวมข้อมูล

จากหัวข้อดังกล่าวนี้ ผู้วิจัยได้ทำการรวบรวมรายละเอียดในแต่ละเรื่องโดยมีรายละเอียดดังนี้

#### 3.1 กำหนดประชากรที่ใช้ในงานวิจัย

3.1.1 ประชากร ชุมชนทอผ้ามัดไหมหูช้าง อำเภอบางเลน จังหวัดนครปฐม

#### 3.2 เครื่องมือที่ใช้ในงานวิจัย

การวิจัยเรื่องนี้เป็นวิจัยเชิงคุณภาพ (Qualitative Research) ที่มุ่งเน้นการวิจัยเชิงปฏิบัติการแบบมีส่วนร่วมระหว่างนักวิจัย ชาวบ้าน และผู้นำชุมชน ซึ่งเป็นการวิจัยภาคสนาม เครื่องมือที่ใช้ในการเก็บรวบรวมข้อมูล มีดังนี้

- 3.2.1 การสำรวจ (Survey) เพื่อเก็บข้อมูลและให้ทราบสภาพพื้นฐานโดยทั่วไปของชุมชน
- 3.2.2 การสัมภาษณ์ (Interview) เพื่อรวบรวมข้อมูลที่เป็นไปตามสภาพความเป็นจริง โดยใช้วิธีการสัมภาษณ์ 2 วิธี คือ
  - การสัมภาษณ์แบบมีโครงสร้าง
  - การสัมภาษณ์แบบไม่มีโครงสร้าง
- 3.2.3 การสังเกต (Observation) ใช้วิธีการสังเกตแบบมีส่วนร่วม
- 3.2.4 ศึกษาทฤษฎี เอกสาร ตำรา เป็นการศึกษาทฤษฎีที่เกี่ยวข้องกับอิทธิพลของศิลปะร่วมสมัย ( Contemporary ) นวัตกรรมลายผ้าไทย หลักการออกแบบหลักการออกแบบลวดลายผ้าทอ ประเภทของลวดลายผ้าทอ

### 3.3 การรวบรวมข้อมูล

การรวบรวมข้อมูลในงานวิจัยเรื่องนี้ ผู้วิจัยได้ทำการสำรวจและเก็บรวบรวมข้อมูลโดยแบ่งการศึกษาข้อมูลด้านปฐมภูมิและทุติยภูมิ ดังรายละเอียดต่อไปนี้

#### 3.3.1 การศึกษาข้อมูลด้านปฐมภูมิ

เป็นการศึกษาข้อมูลที่ผู้วิจัยรวบรวมจากแหล่งข้อมูล หรือจากประสบการณ์ของผู้วิจัย โดยมีรายละเอียดดังนี้

3.3.1.1 การสำรวจ ผู้วิจัยได้ทำการสำรวจพื้นที่กลุ่มเป้าหมายเพื่อให้ทราบถึงสภาพทั่วไปของกลุ่มทอผ้าพื้นเมืองตำบลไผ่หูช้าง

3.3.1.2 การสัมภาษณ์ ผู้วิจัยได้สัมภาษณ์บุคคลต่างๆ ที่เกี่ยวข้องกับงานวิจัย ดังนี้

- คุณมา รอดเจริญพันธ์ กลุ่มทอผ้าพื้นเมืองตำบลไผ่หูช้าง เลขที่ 49 หมู่ 5 บ้านไผ่หูช้าง ตำบลไผ่หูช้าง อำเภอบางเลน จังหวัดนครปฐม

3.3.1.3 การสังเกต ผู้วิจัยได้ทำการสังเกตแบบมีส่วนร่วม โดยเข้าร่วมประชุมเพื่อระดมความคิด แลกเปลี่ยนความคิดเห็น หาข้อสรุปในความเป็นไปได้ในการออกแบบลวดลายผ้าทอแบบร่วมสมัยเพื่อการประยุกต์ใช้กับผลิตภัณฑ์เคหะสิ่งทอ

#### 3.3.2 การศึกษาข้อมูลด้านทุติยภูมิ

#### 3.3.3 เป็นการศึกษาค้นคว้าข้อมูลต่างๆ

จากเอกสารทางวิชาการที่เกี่ยวข้องกับการทำวิจัย โดยศึกษาเนื้อหาที่เกี่ยวข้องกับบริบทของสังคมและวัฒนธรรม ของกลุ่มทอผ้าพื้นเมือง ตำบลไผ่หูช้าง อำเภอบางเลน จังหวัดนครปฐม อิทธิพลของศิลปะร่วมสมัย ( Contemporary ) นวัตกรรมลายผ้าไทย หลักการออกแบบ หลักการออกแบบลวดลายผ้าทอ ประเภทของลวดลายผ้าทอ ตลอดจนข้อมูลอื่นที่เกี่ยวข้องที่จะนำมาเป็นแนวทางในการพัฒนา

### 3.4 แหล่งที่มาของข้อมูล

แหล่งที่มาของข้อมูลด้านทุติยภูมิ มีแหล่งที่มาดังนี้

3.4.1 ห้องสมุดมหาวิทยาลัยเทคโนโลยีราชมงคลพระนคร คณะอุตสาหกรรมสิ่งทอและออกแบบแฟชั่น

3.4.2 สื่ออิเล็กทรอนิกส์ (Internet)

### 3.5 การใช้เครื่องมือในการรวบรวมข้อมูล

#### 3.5.1 ศึกษาทฤษฎี เอกสาร ตำราที่เกี่ยวข้อง

3.5.1 เป็นการศึกษาค้นคว้าข้อมูลต่างๆ จากเอกสารทางวิชาการที่เกี่ยวข้องกับการทำวิจัย โดยศึกษาเนื้อหาที่เกี่ยวข้องกับบริบทของสังคมและวัฒนธรรม ของกลุ่มทอผ้าพื้นเมือง ตำบลไผ่หูช้าง ตำบลไผ่หูช้าง อำเภอบางเลน จังหวัดนครปฐม อิทธิพลของศิลปะร่วมสมัย ( Contemporary ) นวัตกรรมลายผ้าไทย หลักการออกแบบ หลักการออกแบบลวดลายผ้าทอ ประเภทของลวดลายผ้าทอ ตลอดจนข้อมูลอื่นที่เกี่ยวข้องที่จะนำมาเป็นแนวทางในการพัฒนา

3.5.2. ลักษณะเครื่องมือที่ใช้ในการวิจัยในด้านการออกแบบลวดลายผ้าทอแบบร่วมสมัย เพื่อการประยุกต์ใช้กับผลิตภัณฑ์เคหะสิ่งทอ ชุมชนทอผ้ามัดไหมหูช้าง อำเภอบางเลน จังหวัดนครปฐม

การสัมภาษณ์แบบมีโครงสร้างในด้าน เอกลักษณะ ลักษณะลวดลาย และวัสดุ ของชุมชนทอผ้ามัดไหมหูช้าง อำเภอบางเลน จังหวัดนครปฐม

การสัมภาษณ์แบบไม่มีโครงสร้างในด้าน บริบทของสังคมและวัฒนธรรม ของกลุ่มทอผ้าพื้นเมือง ตำบลไหมหูช้าง ตำบลไหมหูช้าง อำเภอบางเลน จังหวัดนครปฐม

### 3.6 การวิเคราะห์ข้อมูล

ผู้วิจัยได้ทำการวิเคราะห์ข้อมูลด้านต่างๆ ที่ได้จากการศึกษาค้นคว้า โดยนำมาลำดับตามข้อเท็จจริงของข้อมูล จากนั้นนำมาวิเคราะห์ข้อมูลแบบพรรณนาวิเคราะห์ เพื่อให้ได้ผลการวิเคราะห์ข้อมูลเพื่อประกอบการพิจารณาในลำดับต่อไป โดยมีขั้นตอนดังนี้

3.6.1 ศึกษาข้อมูลจากการสำรวจ การสัมภาษณ์ และจากการสังเกตแบบมีส่วนร่วม

3.6.2 วิเคราะห์ข้อมูลในลักษณะของการพรรณนาวิเคราะห์



## บทที่ 4

### ผลการวิเคราะห์ข้อมูล

จากการศึกษาข้อมูลในด้านปฐมภูมิและทุติยภูมิ ผู้วิจัยได้ทำการวิเคราะห์ข้อมูลโดยมีรายละเอียดดังต่อไปนี้

- 4.1 การวิเคราะห์ข้อมูลด้านบริบท สังคม กลุ่มทอผ้ามัดมัดไหมหูช้าง อ.บางเลน จ.นครปฐม
- 4.2 การวิเคราะห์ข้อมูลทางด้านลักษณะของลวดลายผ้าทอ กลุ่มทอผ้ามัดมัดไหมหูช้าง อ.บางเลน จ.นครปฐม
- 4.3 การวิเคราะห์ข้อมูลอิทธิพลของศิลปะร่วมสมัย ( Contemporary )
- 4.4 การวิเคราะห์ข้อมูลทางการการออกแบบลวดลายผ้าทอ

#### 4.1 การวิเคราะห์ข้อมูลทางด้านบริบท สังคม กลุ่มทอผ้ามัดมัดไหมหูช้าง อ.บางเลน จ.นครปฐม

##### 4.1.1 ลักษณะทางกายภาพ

กลุ่มทอผ้ามัดมัดไหมหูช้าง อ.บางเลน จ.นครปฐม ส่วนใหญ่ในชุมชนของคนเชื้อสายไทยดำ หรือไทยโห่ง บางทีก็เรียกไทยทรงดำ เป็นแหล่งที่คงวิถีวัฒนธรรมสืบทอดกันมากกว่าสองร้อยปี ทั้งการดำรงชีวิต ความพร้อม ความรักในความเป็นชาติพันธุ์ไทยดำ รักและหวงแหนประเพณี วัฒนธรรม มีสถานที่ ตัวตน บุคคล ภาษาพูด สภาพบ้านเรือน



ภาพที่ 22 การแต่งกายของผู้หญิงไทยทรงดำ ของชุมชนบ้านไผ่หูช้าง ตำบลไผ่หูช้างอำเภอบางเลน จังหวัดนครปฐม



ปัจจุบันกลุ่มทอผ้าได้มีการสืบทอดการทอผ้าที่ทำกันมาตั้งแต่สมัยโบราณ เป็นการทำแบบไว้ใช้เอง ในครัวเรือน เป็นผ้าชิ้นลายแดงโม ซึ่งเป็นผ้าประจำชนชาติลาวโซ่ง และต่อมาได้มีการประยุกต์ใช้ก็กระตุก แทนการทอด้วยมือ ผลิตเป็นผ้ามัดหมี่ โดยได้รับการฝึกสอนจากอุตสาหกรรมจังหวัดนครปฐม ตั้งแต่ปี พ.ศ.2534 จึงได้มีการทอผ้าเป็นเชิงพาณิชย์นับตั้งแต่นั้นเป็นต้นมา ปัจจุบันได้รับการสนับสนุนจาก อุตสาหกรรมจังหวัดและพัฒนาชุมชน ทางด้านการจัดหาอุปกรณ์ในการผลิตการทอผ้า และเงินกองทุน ประจำกลุ่มสำหรับค่าใช้จ่ายในการดำเนินการ โดยปัจจุบัน กลุ่มทอผ้าพื้นเมืองตำบลไผ่หูช้าง มีสำนักงาน ตั้งอยู่เลขที่ 49 หมู่ 5 บ้านไผ่หูช้าง ตำบลไผ่หูช้างอำเภอบางเลน จังหวัดนครปฐม 73130 โดยมีคุณมารอดเจริญพันธ์ เป็นผู้ประสานงานและผู้ดูแลกลุ่มทอผ้าภายในชุมชน



ภาพที่ 23 ผ้าชิ้นลายแดงโม ของกลุ่มทอผ้าพื้นเมืองตำบลไผ่หูช้าง

#### 4.2 การวิเคราะห์ข้อมูลทางด้านลักษณะของลวดลายผ้าทอ กลุ่มทอผ้าวัดไผ่หูช้าง อ.บางเลน

##### จ.นครปฐม

กลุ่มทอผ้าพื้นเมืองตำบลไผ่หูช้าง มีสมาชิกประมาณ 10 คน มีกี่ทอผ้าประมาณ 6 หลัง อยู่ที่ ส่วนกลาง และกระจายอยู่ตามบ้านสมาชิกประมาณครอบครัวละ 1 - 2 หลัง โดยกลุ่มได้ทำการ พัฒนาการทอผ้าเรื่อยมาโดยตลอด พยายามหาเทคนิคใหม่ๆ ในลักษณะของเทคนิคการสร้างลวดลายบน ผืนผ้า เช่น การสร้างลวดลายในลักษณะของการใช้เทคนิคการมัดหมี่เข้าช่วยในการสร้างลวดลายให้เกิด ความแปลกใหม่ หรือแตกต่างจากชุมชนอื่นๆ

เอกลักษณ์ที่เด่นของผ้า “ลายแดงโม” ของกลุ่มทอผ้าพื้นเมืองตำบลไผ่หูช้าง คือการสร้างลวดลาย จากแนวคิดต่างๆ ในลักษณะการมัดหมี่ โดยการมัดด้ายพุ่งเพื่อสร้างช่วงของสีต่างๆ ให้เกิดขึ้นในเส้นด้ายพุ่ง ส่วนเส้นด้ายยืนใช้เป็นสีปกติของชุมชนที่ไซ คือสีดำหรือสีกรมท่า ลงไปในช่วงลายของผ้า “ลายแดงโม” สลับกันไปเรื่อยๆตามความความยาวของหน้ากึ่งทอผ้า หรือหน้าผ้า ( ประมาณ 36-38 นิ้ว) โดยหนึ่งผืน ( 2 เมตร ) ใช้เวลาในการทำทั้งสิ้น ประมาณ 1 เดือน



ภาพที่ 24 ผ้าซิ่นลายแดงโม ผสมผสานกับลวดลายมัดหมี่ ของกลุ่มทอผ้าพื้นเมืองตำบลไผ่หูช้าง

ผ้าทอ “ลายแดงโม” ของกลุ่มทอผ้าพื้นเมืองตำบลไผ่หูช้าง จะมีเอกลักษณ์เด่น หรือความแตกต่างกับผ้ามัดหมี่ทางภาคอีสาน ของประเทศไทย ที่เด่นชัดอีกประการหนึ่งคือ การใช้วัตถุดิบที่เป็นผ้าฝ้ายสำหรับการสร้างลวดลาย หรือทำการย้อมสีลงไป และเมื่อทำการทอผ้าออกมาเป็นผืนผ้าแล้วจะไม่เกิดลักษณะความเป็นมันวาว และสะท้อนแสง เช่นเดียวกับผ้าไหมที่นิยมใช้กันในภาคอีสาน ของประเทศไทย

ส่วนทางด้านลักษณะลวดลายที่ชุมชนได้ทำการคิดสร้างสรรค์ขึ้นในช่วงแรกของการสร้างลวดลาย ได้ทำการลอกเลียนแบบลายดั้งเดิมของ “ลวดลายมัดหมี่” มาเป็นลายต้นแบบแล้วจึงค่อยๆปรับลวดลายให้เหมาะสมกับวัตถุดิบ เทคนิคการทอและความสนใจของแต่ละบุคคล ส่วนใหญ่เป็นรูปทรงที่ได้มาจากลวดลายโบราณ เช่น ลายกนก ลายประจำยาม เป็นต้น และลวดลายที่ได้มาจากธรรมชาติ ประเภทสัตว์ เช่น กวาง แต่ปัญหาที่เกิดขึ้นกับการออกแบบลวดลายที่ได้มาจากธรรมชาติ ประเภทสัตว์ นั้นทางกลุ่มยังไม่มีผู้เชี่ยวชาญ เพราะการมัดลวดลายและย้อมดังกล่าว ทำให้เกิดปัญหาด้านขนาดสัดส่วนและรูปทรงของธรรมชาติผิดส่วนไปจากความเป็นจริงมาก ทำให้ถูกตีความไปในความหมายต่างๆมากมาย เช่น การลวดลายที่ได้ต้นแบบจาก กวาง เมื่อทำเสร็จแล้ว อาจดูคล้าย เต่า หรือ กบ ก็สามารถถูกตีความไปได้

ด้านวัสดุ หรือวัตถุดิบที่กลุ่มมีความสามารถในการทอผ้า ทางกลุ่มได้ใช้ เส้นใยไหมประดิษฐ์ หรือเส้นใยโพร ในการทำเส้นยืน ใช้เส้นพุ่งเส้นไหมประดิษฐ์

ด้านแนวความคิดการออกแบบลวดลายและลักษณะของลวดลายผ้าทอ กลุ่มทอผ้าวัดไผ่หูช้าง อ.บางเลน จ.นครปฐม ภูมิปัญญาด้านผ้าทอของแต่ละท้องถิ่นสะท้อนเอกลักษณ์และความเป็นอยู่ของผู้คน ซึ่งถือเป็นรากเหง้าที่สะท้อนถึงบริบททางสังคม วัฒนธรรม และภูมิปัญญาของกลุ่มทอผ้าวัดไผ่หูช้าง ที่

สร้างสรรค์ผลงานศิลปะในบริบทที่เชื่อมโยงระหว่างการเดินทางชีวิต สถาปัตยกรรม ธรรมชาติ และงานศิลปะ โดยสามารถจำแนกแนวความคิดการออกแบบลวดลายและลักษณะของลวดลายผ้าทอ กลุ่มทอผ้ามัดไข่มุก ดังนี้

- ลวดลายที่มาจากอิทธิพลทางด้านศาสนา
- ลวดลายที่มาจากสัตว์
- ลวดลายที่มาจากพืช
- ลวดลายที่มาจากสิ่งของเครื่องใช้
- ลวดลายผ้าที่มาจากความหมายซึ่งเกิดจากคติความเชื่อ
- ลวดลายที่มาจากการเดินทางชีวิตความเป็นอยู่

#### 4.3 การวิเคราะห์ข้อมูลอิทธิพลของศิลปะร่วมสมัย ( Contemporary )

ศิลปะร่วมสมัย คือมีการนำศิลปะในสมัยก่อนที่มีความโดดเด่นและเป็นเอกลักษณ์มาประยุกต์เข้ากับศิลปะสมัยใหม่ทำให้ได้ผลงานศิลปะออกมาอีกรูปแบบหนึ่งนั่นเอง เป็นการนำแนวคิดของลัทธิศิลปะสมัยเก่ากลับมาใช้ใหม่ โดยมีการปรับปรุงเปลี่ยนแปลงกำหนดเรื่องราวหรือลวดลายบางส่วนให้มีความทันสมัย ทันเหตุการณ์บ้านเมืองในปัจจุบัน แต่ยังคงความเป็นเอกลักษณ์ของลักษณะแนวความคิด รูปร่าง รูปทรง เช่น การผสมผสานกันระหว่างรูปทรงที่มีความทันสมัยในสภาพปัจจุบันกับลวดลายที่เกือบจะเลือนหายไปจากความทรงจำในอดีตที่เคยรุ่งโรจน์ การนำลวดลายหรือลวดลายจากศิลปะโรโคโคมาดัดแปลงใช้เป็นลวดลายกระดาษ ลวดลายผ้าและสิ่งทอ เป็นต้น



ภาพที่ 25 ผลงานการออกแบบลายลักษณะน้ำไหลในแนวคิดปัจจุบัน  
ผสมผสานกับเทคนิคการทอแบบดั้งเดิม

#### 4.4 การวิเคราะห์ข้อมูลทางด้านการการออกแบบลวดลายผ้าทอ

ผู้ออกแบบได้กำหนดใช้องค์ประกอบของการออกแบบลวดลายผ้าทอที่มีความสำคัญตามลำดับดังนี้คือ

##### 1. จุด (POINT)

เป็นส่วนประกอบของการออกแบบ เป็นพื้นฐานเบื้องต้น มีความสำคัญยิ่งต่อการออกแบบทุกชนิด ให้ความรู้สึก ทำให้เห็นเป็น เส้น รูปร่าง รูปทรง และลักษณะผิวจุด พบเห็นได้ทั่วไปในธรรมชาติ ธรรมชาติได้ออกแบบไว้อย่างมีระเบียบ มีความงาม มีจังหวะ มีความซ้ำกันอย่างพอเหมาะพอดี ให้อิทธิพลต่อความคิดของมนุษย์ในการออกแบบเป็นอย่างมาก

##### 2. เส้น (LINE)

มีความสำคัญมากที่สุดในการออกแบบงานทุก ๆ ประเภท เส้นเริ่มต้นจากจุด ๆ เดียว ซึ่งเกิดจากจุดหลายร้อย หลายพัน หลายหมื่น หลายล้านจุดที่ต่อ ๆ กันไป ทำให้เกิดมีเนื้อที่ ขนาด น้ำหนัก มีจังหวะ ฯลฯ

##### 3. รูปร่าง (SHAPE)

เกิดจากเส้นและทิศทางที่ลากมาบรรจบกัน

1. รูปร่างของวัตถุที่มนุษย์รับรู้ได้ ได้แก่ รูปร่างทั่วไป เช่น รูปคน สัตว์ สิ่งของ และพืช เป็นต้น

2. รูปร่างของวัตถุต่าง ๆ ที่บ่งบริเวณแน่นอน ให้ความรู้สึกเป็น 2 มิติ (TWO DIMENTION) ได้แก่รูปร่างเรขาคณิต เช่น เส้นรอบนอกของรูปวงกลม รูปสามเหลี่ยม รูปสี่เหลี่ยม หรือรูปคนไม่แสดงปริมาตร หรือมวลแต่อย่างไร

3. รูปร่างของวัตถุที่ต่างไปจากธรรมดา แสดงลักษณะเด่นชัดในตัวของมันเอง ได้แก่ รูปร่างที่บิดเบือน รูปร่างที่เกิดขึ้นจากการออกแบบโดยการรวมของเส้นชนิดต่าง ๆ รูปร่างที่เกิดขึ้นนี้อาจเป็นไปได้หลายชนิดหลายแบบโดยไม่มีขีดแน่นอน เช่น วงกลม วงรี สามเหลี่ยม สี่เหลี่ยม

##### 4. ทิศทาง (DIRECTION)

หมายถึง ลักษณะที่แสดงให้รู้ว่าการออกแบบนั้นมีลักษณะเช่นใด ผู้ออกแบบจะต้องคำนึงถึงองค์ประกอบเป็นอย่างมากว่า เส้น จุด รูปร่าง รูปทรง เมื่อรวมเข้าด้วยกันจะให้ความรู้สึกไปในทิศทางใด มีความกลมกลืนในตัวเองหรือไม่ ความกลมกลืนของทิศทางที่จำเป็นในการออกแบบมีหลักการต่อไปนี้ ทิศทางหรือความเคลื่อนไหวใกล้กันมีความกลมกลืนกัน ทิศทางตรงข้ามกันมีความตัดกัน

##### 5. สัดส่วน (PROPORTION)

คือการได้ส่วนกันของรูปลักษณะ สัดส่วนที่ดีจะช่วยให้ส่วนประกอบของรูปลักษณะและรูปทรงมีความสัมพันธ์กลมกลืนกันอย่างเหมาะสมงดงาม กฎเกณฑ์ของส่วนสัดส่วน ไม่สามารถที่จะกำหนดกฎเกณฑ์ให้แน่นอน เป็นหน้าที่ของผู้ออกแบบที่จะต้องพิจารณาให้ถูกต้องตามลักษณะของรูปแบบนั้น ๆ

## บทที่ 5

### สรุปและอภิปรายผล

#### 5.1 วัตถุประสงค์ของการวิจัย

- 5.1.1 เพื่อการออกแบบลวดลายพื้นผ้าทอแบบร่วมสมัย
- 5.1.2 เพื่อการผลิตผลิตภัณฑ์เคหะสิ่งทอจากพื้นผ้าทอแบบร่วมสมัย

#### 5.2 ความสำคัญของการวิจัย

- 5.2.1 การออกแบบและพัฒนาารูปแบบลวดลายพื้นผ้าทอแบบร่วมสมัย

#### 5.3 ขอบเขตของการวิจัย

- 5.3.1 การออกแบบลวดลาย และการทอพื้นผ้า ของชุมชนทอผ้าวัดไผ่หูช้าง อ.บางเลน จ. นครปฐม
- 5.3.2 การจัดทำผลิตภัณฑ์ต้นแบบเคหะสิ่งทอในห้องนอน

#### 5.4 ประชากรที่ใช้ในงานวิจัย

- 5.4.1 กลุ่มทอผ้าพื้นเมืองตำบลไผ่หูช้าง ตำบลไผ่หูช้าง อำเภอบางเลน จังหวัดนครปฐม

#### 5.5 ผลการวิเคราะห์

การออกแบบลวดลายเน้นแนวคิดด้านการใช้ชีวิต หรือถิ่นกำเนิดของรากเหง้าชุมชน ได้แก่

**ลวดลายเฉียง** ซึ่งมีพื้นฐานมาจากผ้าลายดอกแปด (เป็นลักษณะของการปักผ้า) เป็นลายที่เกิดจากจินตนาการของชาวไทยทรงดำ โดยมีความเกี่ยวเนื่องกับคติความเชื่อที่มีต่อพญาแถน ชาวไทยทรงดำเชื่อว่า ถ้าผู้ใดใช้เสื้อผ้าและเครื่องนุ่งห่มในลวดลายนี้ จะได้รับการดูแลจากพญาแถน เมื่อเสียชีวิตลงดวงวิญญาณของผู้ตายจะได้รับความคุ้มครองจากแถนชาติ เพราะสวมเครื่องแต่งกายที่เป็นลายนี้ โดยเฉพาะเสื้อฮี ที่สวมและคลุมบนโลงศพ ส่วนมากจะใช้ลวดลายนี้ทอ ทำให้ชาวไทยทรงดำนิยมปักผ้าลายดอกแปด บนผ้าและเครื่องนุ่งห่ม เพื่อไว้ใช้ในงานพิธีกรรมเป็นส่วนใหญ่

**ลวดลายเกร็ดปลา** ซึ่งมีพื้นฐานมาจากชาวไทยทรงดำ (โชนดำ) แทบทุกครัวเรือน ส่วนมากมักจะมีความสามารถและถนัดในการจับสัตว์น้ำมาทำอาหารเลี้ยงครอบครัวก็จะใช้แบบฉบับดั้งเดิม ถ้ามีเหลือจากการประกอบอาหารก็จะนำไปขายหรือย่างหรือทำปลาร้าไว้กินเอง การหาปลาโดยใช้เครื่องมือที่ทำจากด้าย เชือก ไม้ไผ่

**ลวดลายดาว** ซึ่งมีพื้นฐานมาจากความเชื่อของชนชาติชาวไทยทรงดำ ที่มีความเชื่อว่าบรรพบุรุษของตนเองเกิดมาจากดวงดาวบนท้องฟ้า ซึ่งสามารถปรากฏให้เห็นได้เช่น ลวดลายบนเครื่องปั้นดินเผาบ้านเชียง หรือแม้แต่ที่ปรากฏบนลวดลายผ้าปัจจุบัน

**ลวดลายน้ำ** ซึ่งมีพื้นฐานมาจากแม่น้ำกับการดำรงชีวิตของชาวไทยทรงดำ เป็นสิ่งที่ผูกพันกันอย่างยากที่จะแยกออกจากกันได้ ในอดีต ผู้คนในแถบอุษาคเนย์นี้ จะอยู่อาศัยตามริมน้ำ ไม่ว่าจะเป็นริมทะเล หรือว่าริมแม่น้ำลำคลอง เพราะน้ำ เป็นแหล่งอาหาร ทางสัญจร และอื่นๆ อีกมากมาย

**ลวดลายภูเขา** ซึ่งมีพื้นฐานมาจากการนับถือสิ่งศักดิ์สิทธิ์ที่สถิตอยู่ตามป่า ภูเขา แม่น้ำ หรือสถานที่ต่างๆ ซึ่งหากคนทำให้ไม่พอใจก็อาจถูกลงโทษให้เจ็บป่วยได้เช่นกัน

## 5.7 ข้อเสนอแนะ

1. การวิจัยและพัฒนาที่เน้นถึงการวิจัยเชิงปฏิบัติแบบมีส่วนร่วมต้องมีความคมชัดในการกำหนดประชากรที่ใช้ในงานวิจัย เครื่องมือที่ใช้ในงานวิจัยที่มีความหลากหลาย การรวบรวมข้อมูลแหล่งที่มาของข้อมูล และการวิเคราะห์ข้อมูล
2. การแปรผลข้อมูลจำเป็นต้องมีความหลากหลายในการแปรผลเพื่อการเปรียบเทียบ
3. การวิจัยที่ทำงานร่วมกับชุมชนควรมีการศึกษาข้อมูลทางด้านบริบทของชุมชนในเชิงลึก เพื่อให้ผู้วิจัยจะได้ทราบถึงปัญหาที่แท้จริงและทำการแก้ปัญหาอย่างถูกต้อง
4. การวิจัยที่ทำงานร่วมกับชุมชนต้องคำนึงศักยภาพของชุมชน ความเข้มแข็งของชุมชนนั้นๆ

## บรรณานุกรม

- สงคราม เสนาธรรม.(ไม่ปรากฏปีที่พิมพ์). คู่มือการฝึกอบรมเทคนิคการทอผ้าด้วยมือ การออกแบบลายผ้า.(เอกสารประกอบการฝึกอบรม) .กรุงเทพฯ. ส่วนอุตสาหกรรมสิ่งทอ สำนักพัฒนาอุตสาหกรรมรายสาขา กรมส่งเสริมอุตสาหกรรม. อัดสำเนา.
- สิทธิศักดิ์ ธัญศรีสวัสดิ์กุล. 2534. การออกแบบลวดลาย. กรุงเทพฯ. สำนักพิมพ์โอเดียนสโตร์.
- วิบูลย์ ลิ้มสุวรรณ. 2530. ผ้าไทย: พัฒนาการทางอุตสาหกรรมและสังคม. กรุงเทพฯ. อัมรินทร์พรินติ้งกรุ๊ป จำกัด.
- Thai top wedding. (2556). การออกแบบลายผ้า (textile design) ลวดลาย. สืบค้นเมื่อ 20 มกราคม 2556. จาก [http:// thaitopwedding.com/Misc/Thai-silk-10.html](http://thaitopwedding.com/Misc/Thai-silk-10.html)
- ของที่ระลึก ภูมิปัญญาโดยคนไทย เพื่อคนไทย.(2556). ผ้าและสิ่งทอ. สืบค้นเมื่อ 15 มีนาคม 2556. จาก <http://souvenirbuu.wordpress.com>
- วิกิพีเดีย สารานุกรมเสรี .(2556).จังหวัดนครปฐม. สืบค้นเมื่อ 20 มกราคม 2556. จาก <http:// wikipedia.org/wiki/จังหวัดนครปฐม>
- วิกิพีเดีย สารานุกรมเสรี .(2556).ศิลปะร่วมสมัย. สืบค้นเมื่อ 20 มกราคม 2556. จาก <http:// wikipedia.org/wiki/ศิลปะร่วมสมัย>
- ไทยตำบล. (2556). ชุมชนและกลุ่มประชาชน กลุ่มทอผ้าพื้นเมืองตำบลไผ่หูช้าง อบางเลน จ.นครปฐม. สืบค้นเมื่อ 20 มกราคม 2556. จาก <http:// thaitambon.com/tambon/tcommdesc>
- Jim Supankat. "Contemporary Art : What/ When/ Where." The Second Asia-Pacific of Contemporary Art Triennial (Catalogue). Brisbane : Queensland Art Gallery . 1996. แปลโดย จักรพันธ์ วิลานีกุล. จาก [http://www.artbangkok.com/detail\\_page.php?sub\\_id=59](http://www.artbangkok.com/detail_page.php?sub_id=59)

**ภาคผนวก ก.**





## แบบสัมภาษณ์

การออกแบบลวดลายผ้าทอแบบร่วมสมัยเพื่อการประยุกต์ใช้กับผลิตภัณฑ์เคหะสิ่งทอ ชุมชนทอผ้าวัดไผ่หูช้าง  
อำเภอบางเลนจังหวัดนครปฐม  
คณะอุตสาหกรรมสิ่งทอและออกแบบแฟชั่น มหาวิทยาลัยเทคโนโลยีราชมงคลพระนคร

ชื่อผู้ถูกสัมภาษณ์ ..... ตำแหน่ง.....  
วันที่.....เดือน.....พ.ศ. ....สถานที่.....

หัวข้อ

1. สังคมและวัฒนธรรม ของกลุ่มทอผ้าพื้นเมือง ตำบลไผ่หูช้าง อำเภอบางเลน จังหวัดนครปฐม

.....  
.....  
.....  
.....  
.....

2. เอกลักษณ์ ลักษณะลวดลาย และวัสดุ การทอผ้าพื้นเมือง ของกลุ่มทอผ้าพื้นเมือง ตำบลไผ่หูช้าง อำเภอบางเลน จังหวัดนครปฐม

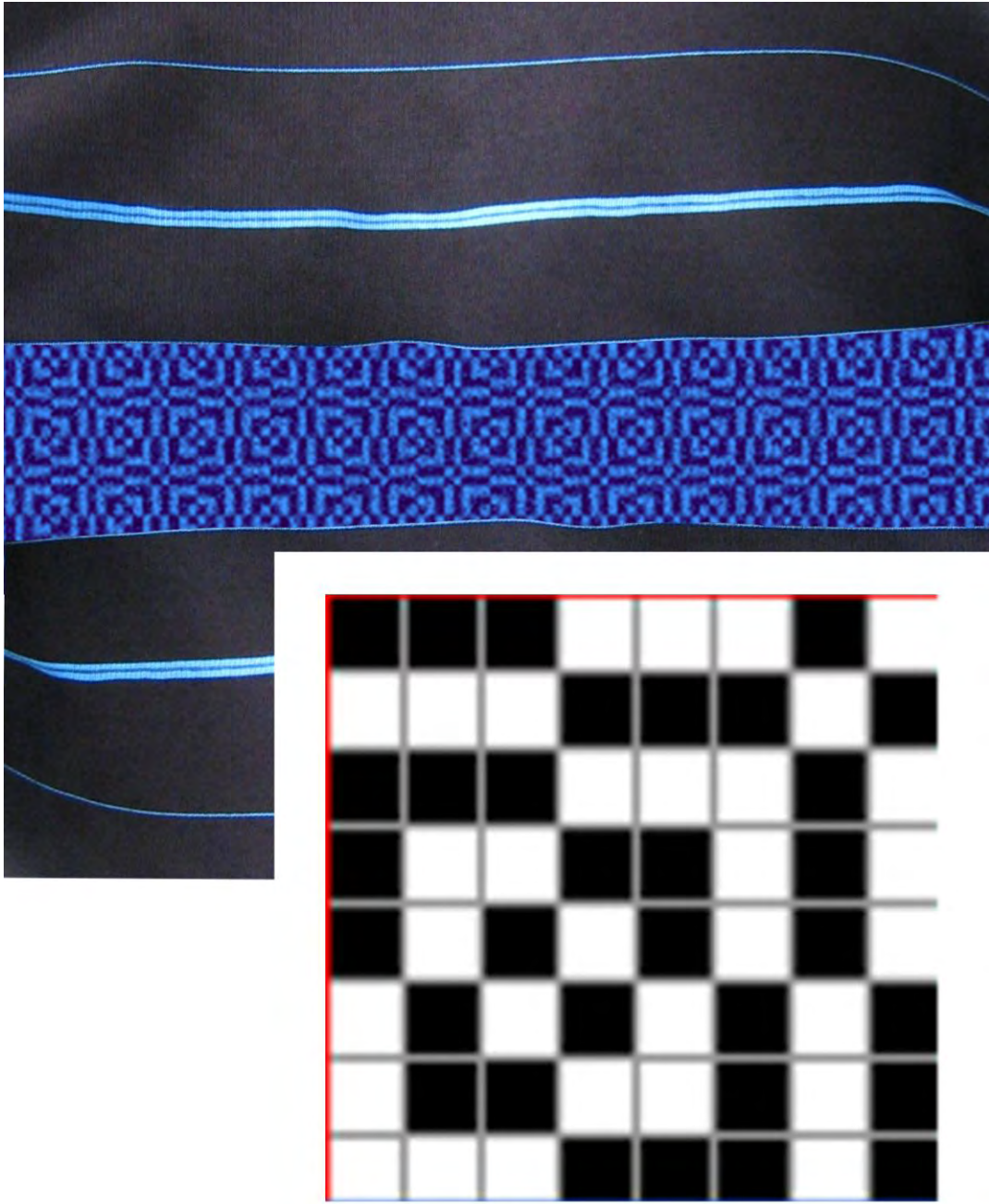
.....  
.....  
.....  
.....  
.....

นายทวีศักดิ์ สาสงเคราะห์  
ผู้จัดบันทึก

ภาคผนวก ข.

ผลงานการออกแบบลวดลายผ้าทอแบบร่วมสมัย  
ชุมชนทอผ้าวัดไผ่หูช้าง อำเภอบางเลน จังหวัดนครปฐม

ลวดลายที่ 1



ลายดาว

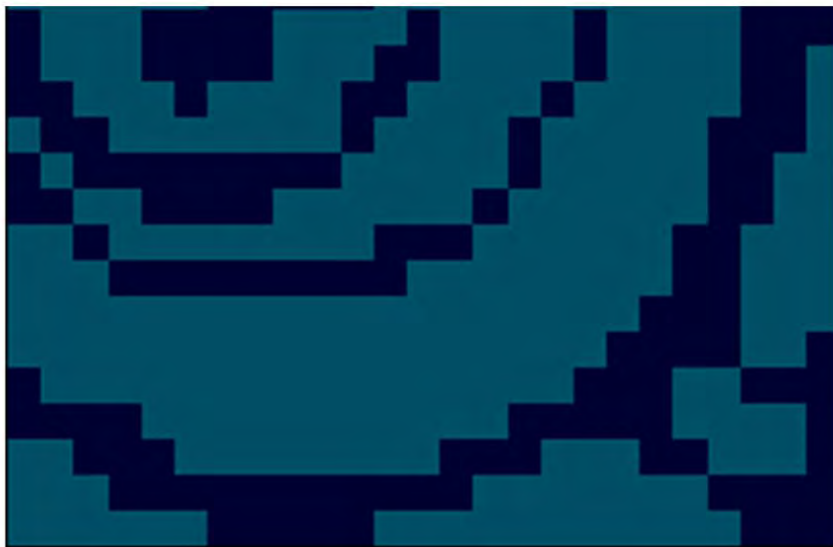


ลายดาว

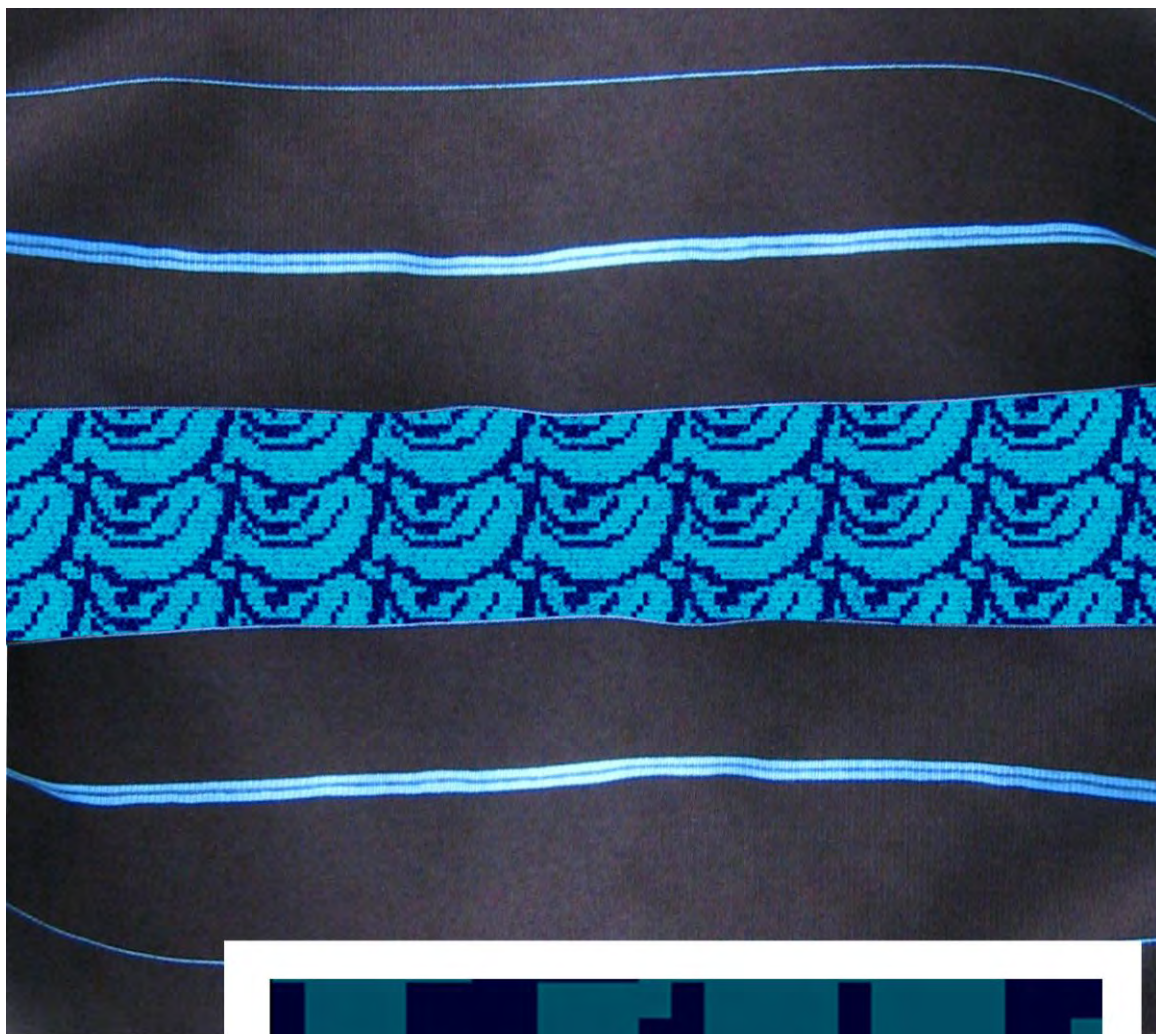




ลวดลายที่ 2



ลายเกิร์ตปลา



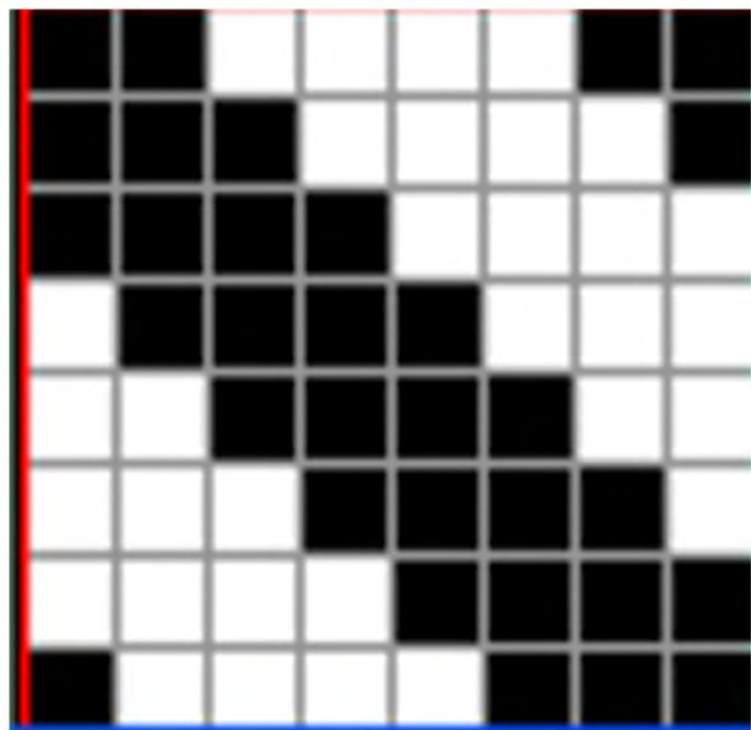
ลายเกร็ดปลา



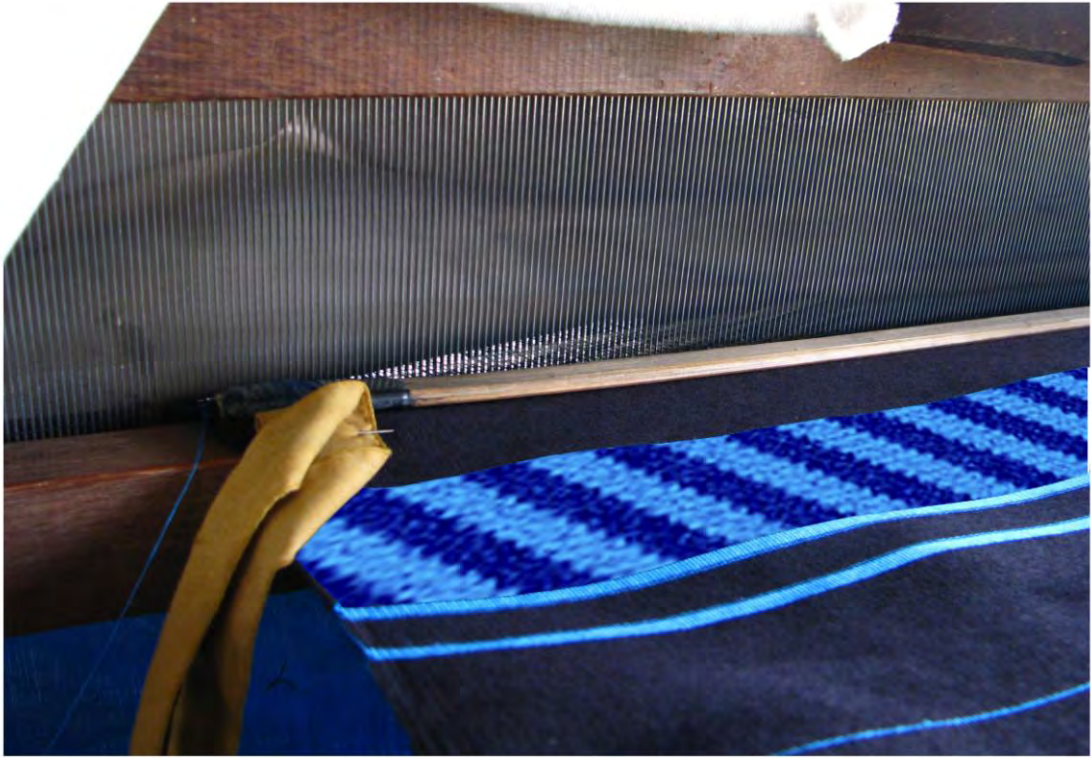


ลวดลายที่ 3





ลายเฉียง

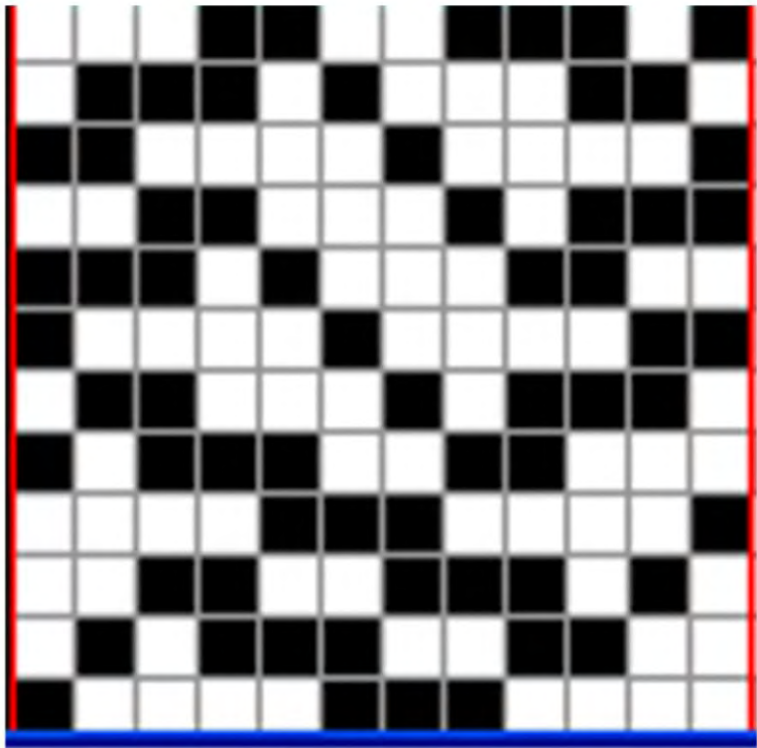
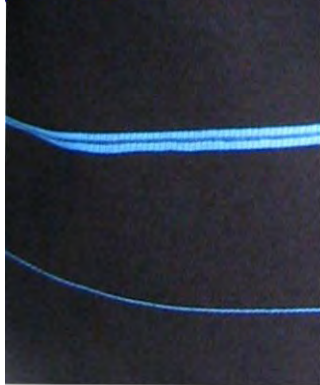
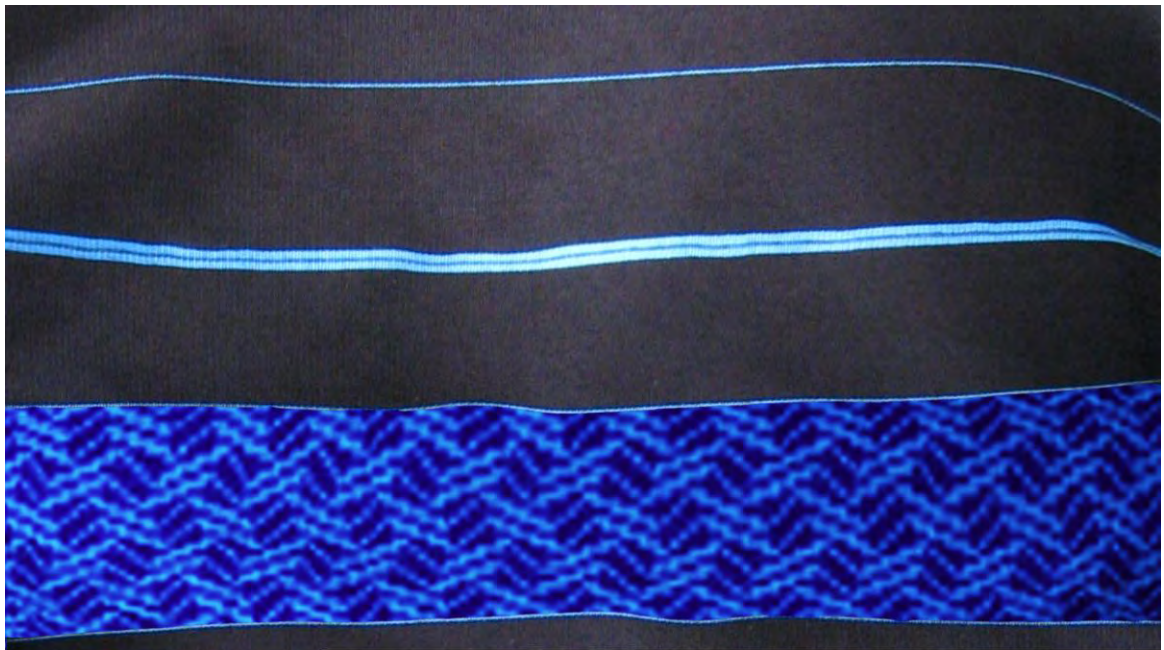


ลายเฉียง

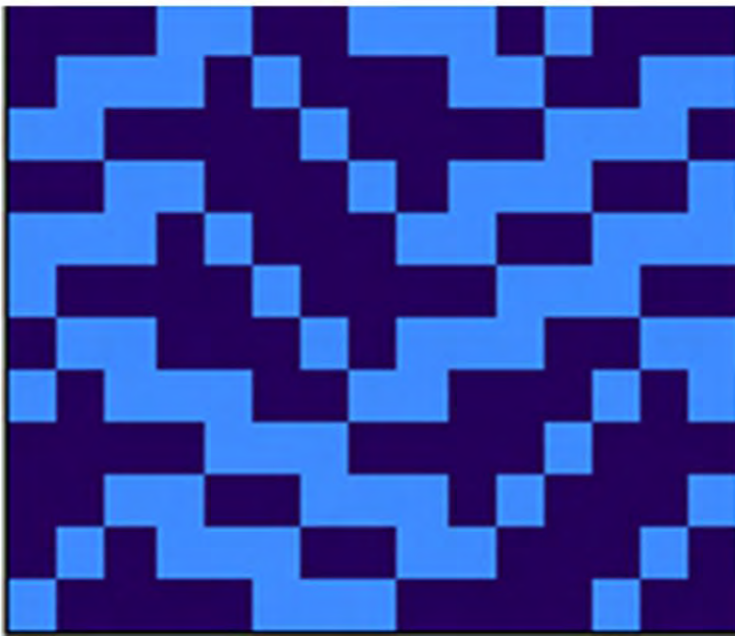
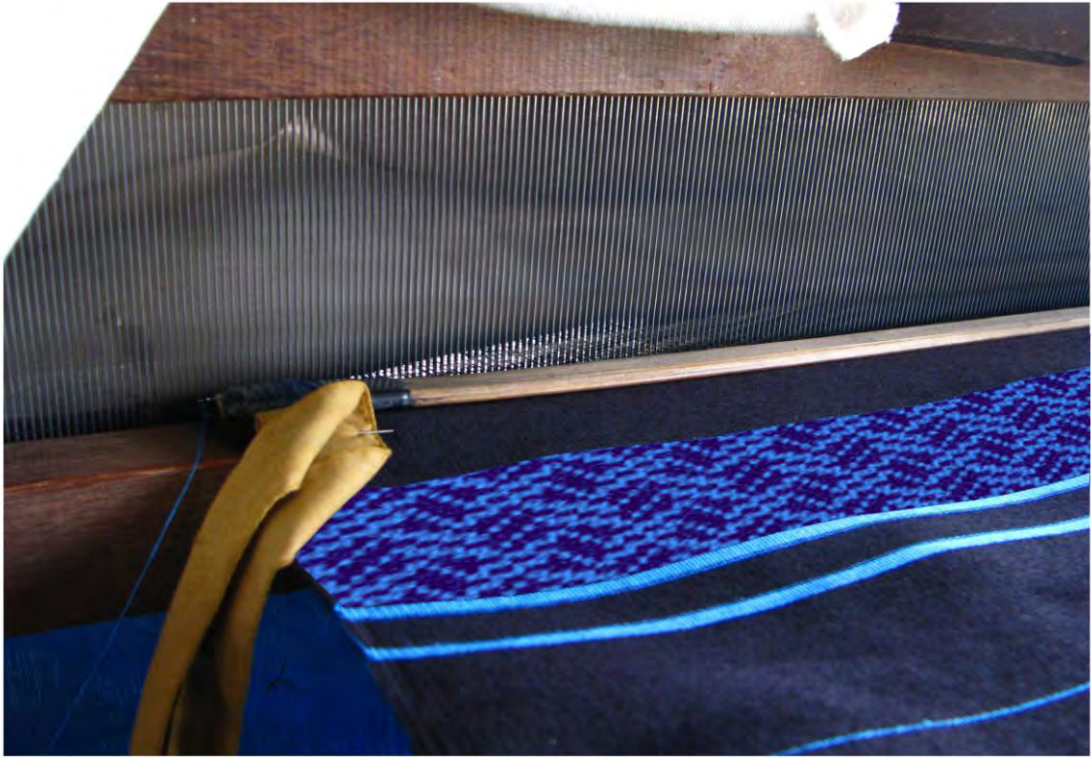




ลวดลายที่ 4



ลายหน้า

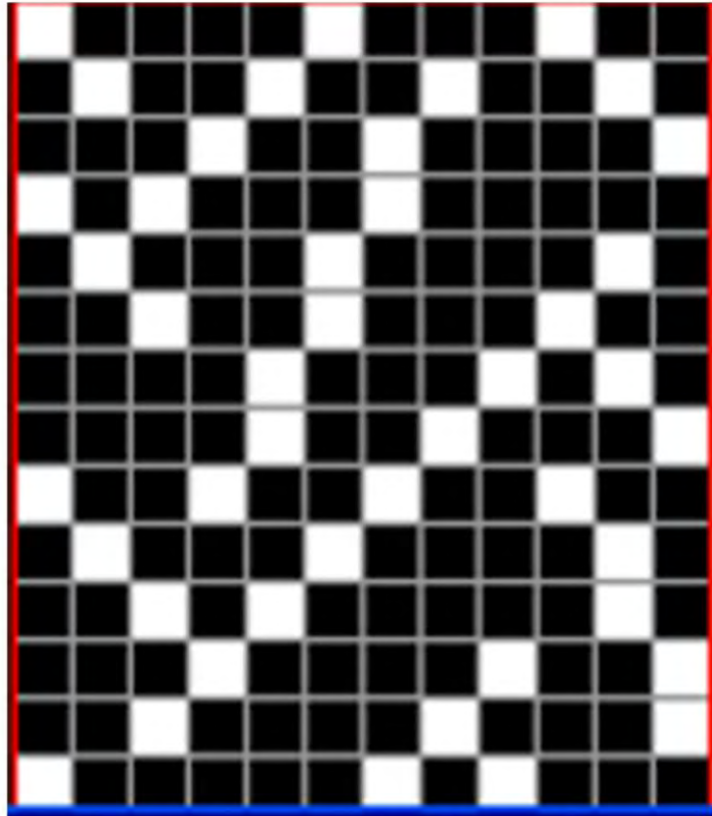
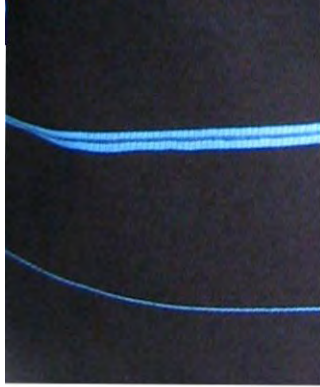
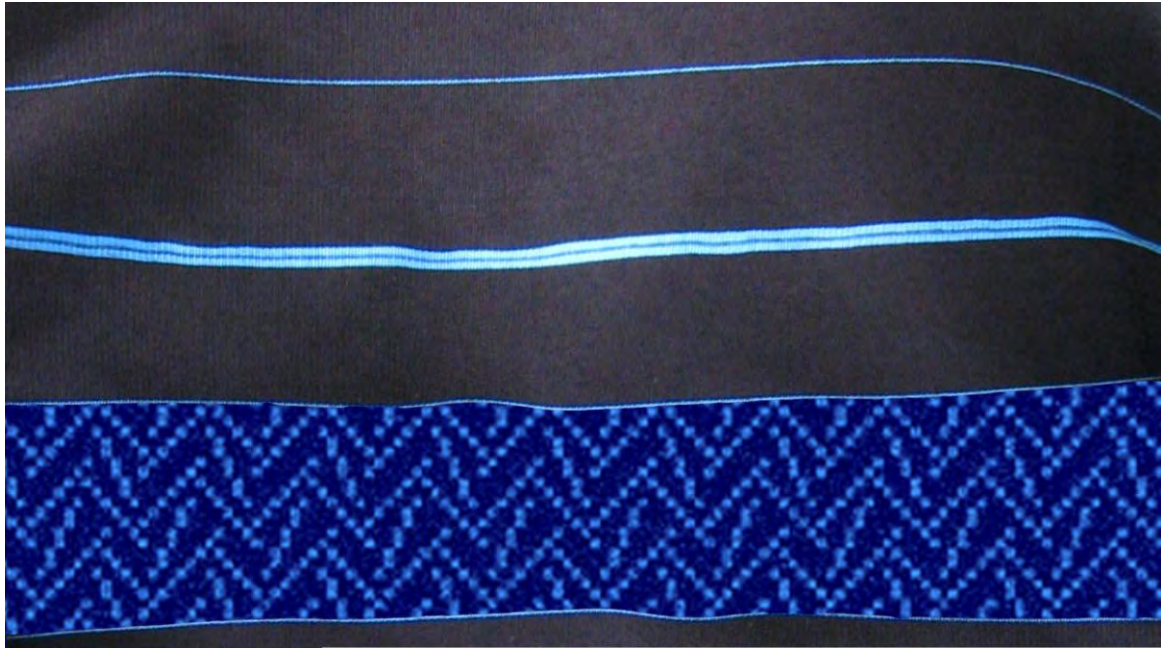


ลายหน้า



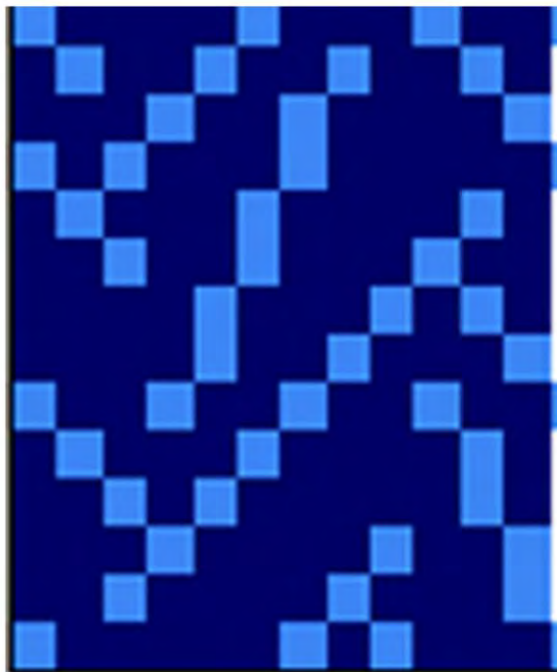


ลวดลายที่ 5



ลายภูเขา





តាមរូងខោ





ผลิตภัณฑ์เคหะสิ่งทอจากการออกแบบลวดลายผ้าทอแบบร่วมสมัย  
ชุมชนทอผ้ามัดไหมหู่ช้าง อำเภอบางเลน จังหวัดนครปฐม

หมอนอิง



ผ้าปูหน้าเตียงนอน





ผ้าคาดเตียง



กล่องใส่กระดาษชำระ



## ประวัติย่อผู้วิจัย

ชื่อ-สกุล	นายทวีศักดิ์ สาสงเคราะห์
วัน เดือน ปีเกิด	4 ตุลาคม 2518
สถานที่เกิด	จังหวัดเพชรบุรี
สถานที่อยู่ปัจจุบัน	72 / 386 หมู่ที่ 5 ตำบลเสาธงหิน อำเภอบางใหญ่ จังหวัดนนทบุรี 11140
ตำแหน่ง	อาจารย์ ระดับ 7
สถานที่ทำงานปัจจุบัน	มหาวิทยาลัยเทคโนโลยีราชมงคลพระนคร
ประวัติการศึกษา	- ครุศาสตร์อุตสาหกรรมศาสตรบัณฑิต สาขาวิชาศิลปอุตสาหกรรม สถาบันเทคโนโลยีพระจอมเกล้าเจ้าคุณทหารลาดกระบัง - ครุศาสตร์อุตสาหกรรมศาสตรมหาบัณฑิต สาขาวิชาเทคโนโลยีผลิตภัณฑ์อุตสาหกรรม สถาบันเทคโนโลยีพระจอมเกล้าเจ้าคุณทหารลาดกระบัง

ความชำนาญเฉพาะด้าน	- การออกแบบผลิตภัณฑ์อุตสาหกรรม - การออกแบบผลิตภัณฑ์สิ่งทอ - การออกแบบบรรจุภัณฑ์ - คอมพิวเตอร์กราฟิก - การออกแบบลวดลายสิ่งทอด้วยคอมพิวเตอร์
--------------------	--

### ประสบการณ์ทำงานและผลงานวิจัย

#### งานวิจัย

- ศึกษาและพัฒนาระบบความปลอดภัยสำหรับการป้องกันการกรัดกระเป๋า
- งานวิจัยการออกแบบบรรจุสิ่งทอของกลุ่มทอผ้าเนินขาม จังหวัดชัยนาท
- การออกแบบและพัฒนารูปแบบบรรจุภัณฑ์สำหรับผลิตภัณฑ์จากผ้าไหมสุรินทร์

### เกียรติประวัติ

#### รางวัล

- รางวัลรองชนะเลิศอันดับ 1 พระราชทานจากสมเด็จพระเทพรัตนราชสุดาฯ สยามบรมราชกุมารี ในการออกแบบบรรจุภัณฑ์ มุลนิธิภูฟ้า



การออกแบบลวดลายผ้าทอแบบร่วมสมัย  
เพื่อการประยุกต์ใช้กับ ผลิตภัณฑ์เคหะสิ่งทอ  
ชุมชนทอผ้าวัดไผ่ฮู้ช้าง อำเภอบางเลน จังหวัดนครปฐม