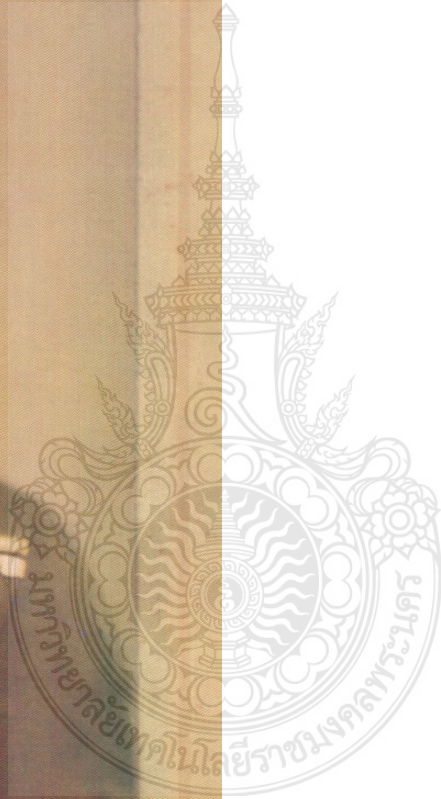




สารวิจัยวัฒนธรรม

มหาวิทยาลัยเทคโนโลยีราชมงคลพระนคร

ISSN 1905-937X ปีที่ ๕ ฉบับที่ ๗ กรกฎาคม - ธันวาคม ๒๕๕๓





สารรักษ์วัฒนธรรม

มหาวิทยาลัยเทคโนโลยีราชมงคลพระนคร

ที่ปรึกษา
รองศาสตราจารย์ดวงสุดา เติชวีรส
นายอดิศักดิ์ โตเลิศมงคล
นายเชาว์เลิศ ชวัญเมือง
บรรณาธิการ
นายประสัค เขียวเจริญ
ผู้ช่วยบรรณาธิการ
นายอภิเกียรติ มหาอินทร์
นายธนศ แสงจันทร์
กองบรรณาธิการ
ผู้ช่วยศาสตราจารย์พินิจ มานะวาณิชเจริญ
ผู้ช่วยศาสตราจารย์กรรณิการ์ ม่วงชู
ผู้ช่วยศาสตราจารย์อำนาจ เอี่ยมล้ำอางค์
นายชัยวัชร คุ้มมะ
นายจรงค์ จรุงเชิดชัยสกุล
นายชาญวิทย์ ปราภพชัยศรี
นางสาวพรกนก ศรีงาม
นายอภิเกียรติ มหาอินทร์
นายชูเกียรติ อนันต์เวทยานนท์
นายอุเทน พรหมมี
นายถาวร อ่อนละออ
ฝ่ายศิลปกรรม
นายธนศ แสงจันทร์
นายถาวร อ่อนละออ
นางสาวสุวิทย์ ใจงาม
นางสาวกิตติพันธ์ จันทวงศ์
ฝ่ายออกแบบศิลปกรรม
นายอภิเกียรติ มหาอินทร์
นายธนศ แสงจันทร์
ฝ่ายประสานงาน
ผู้ช่วยศาสตราจารย์กรรณิการ์ ม่วงชู
นายณณพ คำน้อย
นายทินกร จันทร์กระจ่าง
นางสาวอรศิริ จันทร์เมือง
นางสาวชัชฌา ศิสุบิน
นางศรีสุดา อินทมาศ
นายวิรัชพงษ์ สูงปานเขา
นายธนศ แสงจันทร์
นายถาวร อ่อนละออ
นางสาวสุวิทย์ ใจงาม
นางสาวกิตติพันธ์ จันทวงศ์
ฝ่ายประชาสัมพันธ์และเผยแพร่
นางศรีสุดา อยู่เข้มศรี
นางรังโลลักษณีย์ ตางาม
นายอุเทน พรหมมี
นายรินทร์ จิตต์นันทการ
นางสาวจุติมา พูลสวัสดิ์
สำนักงานสื่อ : กองศิลปวัฒนธรรม
กันท์ : บริษัท กรีนแอฟเฟิลกราฟิกแอนดปรินต์ติ้ง จำกัด

บทบรรณาธิการ

เหตุผลสำคัญที่ชาวต่างชาตินิยมมาท่องเที่ยวในประเทศไทย คือ การเข้ามาสัมผัส กับศิลปวัฒนธรรม วิถีชีวิต ความมีน้ำใจโอบอ้อมอารีของคนไทย ที่ไม่มีชาติใดในโลกเสมอเหมือน ศิลปวัฒนธรรมไทยจึงเป็นมรดกอันล้ำค่าจากบรรพบุรุษแสดงถึงความเจริญรุ่งเรืองของชนชาติไทยมาช้านาน ดังพระบรมราโชวาทของพระบาทสมเด็จพระเจ้าอยู่หัวฯ ทรงพระราชทานไว้ว่า “งานด้านการศึกษาศิลปวัฒนธรรมนั้น คืองานสร้างสรรค์ความเจริญทางปัญญาและทางจิตใจ ซึ่งเป็นต้นทุนที่คงจะประกอบที่ขาดไม่ได้ของความเจริญด้านอื่นทั้งหมด และเป็นปัจจัยที่จะช่วยให้เรารักษาและดำรงความเป็นไทยไว้ได้สืบไป”

เป็นที่น่ายินดีที่มหาวิทยาลัยฯ ทุกแห่งในประเทศไทยต้องมีการจัดทำชื่อหนึ่ง คือ การทำนุบำรุงศิลปวัฒนธรรม จึงทำให้ศิลปวัฒนธรรมถูกบรรจุเข้าไว้ในหลักสูตร การเรียนการสอน และเป็นผลให้ศิลปวัฒนธรรมได้รับการสืบสาน สร้างสรรค์ และอนุรักษ์ให้ดำรงอยู่อย่างยั่งยืน มหาวิทยาลัยเทคโนโลยีราชมงคลพระนครเช่นกัน ที่ได้ปฏิบัติภารกิจนี้ ดังนั้น จึงมีผลงานในการทำนุบำรุงศิลปวัฒนธรรมเกิดขึ้นอย่างต่อเนื่อง ซึ่งในสารรักษ์วัฒนธรรมฉบับนี้จะได้นำเสนอผลงานศิลปวัฒนธรรมของทั้ง ๙ คณะ เช่น ร้อยเรียงกรองผกา ศิลปะงานบัวแบบไทย วัฒนธรรมย้อนยุค ปลุการระแวงวัฒนธรรมบรรจุกันท์ มูลเหตุของการสร้างพระอนุสาวรีย์ เมื่อตระเวนออกสวมกอดคะวันตกที่ตุรกี หรือ ภาษาไทยในเพลงไทยสากล (ลูกกรุง)

สารรักษ์วัฒนธรรม มีความภาคภูมิใจที่ได้เป็นสื่อสำคัญ เพื่อการสืบสานถ่ายทอด และเผยแพร่ศิลปวัฒนธรรมอันล้ำค่าของคนไทยที่แสดงถึงการดำรงความเป็นไทยสืบไป

วิกฤประสงค

1. เพื่อส่งเสริมและเผยแพร่ผลงานด้านศิลปวัฒนธรรมทั้งของมหาวิทยาลัยฯ และอื่นๆ ที่น่าสนใจ
2. เพื่อเป็นแหล่งเผยแพร่ผลงานด้านศิลปวัฒนธรรมของบุคลากร ในมหาวิทยาลัยฯ อันเป็นหนึ่งในภารกิจ

ขอเชิญคุณอาจารย์ส่อบทความเกี่ยวกับวัฒนธรรมเผยแพร่
ใน “สารรักษ์วัฒนธรรม” ได้ที่กองศิลปวัฒนธรรม
มหาวิทยาลัยเทคโนโลยีราชมงคลพระนคร

๕๐๗ ถนนนครสวรรค์ แขวงจตุรลดา เขตดุสิต กรุงเทพฯ ๑๐๓๐๐
โทร. ๐ ๒๒๕๑ ๐๖๕๙ www.cul.offpre.mutp.ac.th



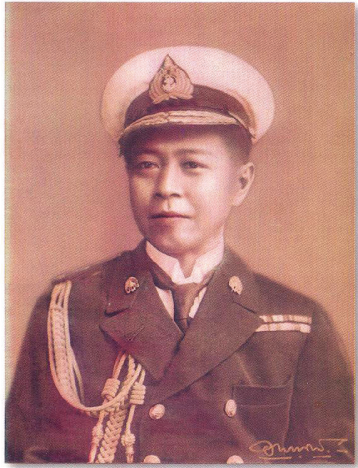
ถวายราชสดุดี สมเด็จพระภัทรมหาราช แห่งมหาชนชาวสยาม

วสันตดิถีถันท์ ๑๔

ได้รับพิชิตอภิชัย
ทรงธรรมอุทิศพระวอวก
บุญแห่งวันทรงคุณอนน
คตรดประทานกสิณ
ยาดมเอือน ณ ถิ่นทรประเทศ
คยเชิญทวิจักรมัย
เนาเนื่องที่เกือลุดคตวรรษ
เพื่อรองพาสัมฤทธานต
ทรงเป็นพลิง ณ ปถอ
แตกแยกเสกัมวิยชน
ไพฟ้าสร้อยอุรุกฤ
เทกไถนรัศครูนา
อัญเริญพระศรีรัตนตรัย
ภูอเวริญอุยยูก
เกวิกอภพระอสิวิยค
มิ่งขวัญสยามมณสิการ
เพวิกเพรพพณสิขีวร
ร้อยอรชประคาสุวัค

พรรดคที่ศุภอพงค
นเพื่อประกาศ
วรเจกมเททร
สุพสุนอสังวนสม
ทนุเขตนิเวศกรม
อภคมสขนิยาน
ปฏิทออิทรำญ
ทวิศูรบทรทณ
สุริสสิถันน
นิรมคพระบุญญา
รทพิถรารา
ปิอูรคพระทรงคุณ
พิรญูให้สิถิตทณ
อนอังกฤศการ
สุรบถลจขาน
สิรณพระภูม
อภิศกรวิคคิ
สฤคถายทร

นางสาวพรกนก ศรีงาม: ประพันธ์

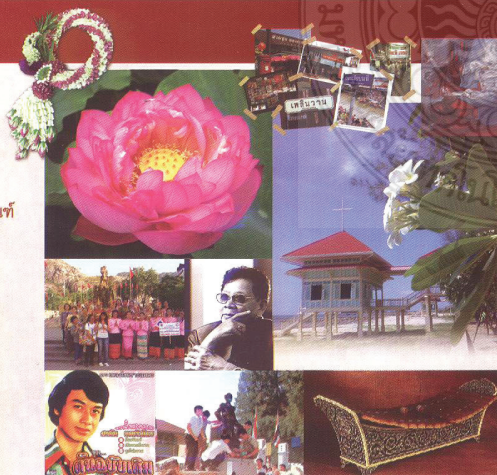


อันเนื่องมาจากปก

พลเรือเอกพระเจ้าบรมวงศ์เธอ กรมหลวงชุมพรเขตอุดมศักดิ์ พระองค์มีพระมหากรุณาธิคุณต่อมหาวิทยาลัยเทคโนโลยีราชมงคลพระนคร อย่างหาที่สุดมิได้ เนื่องจากที่ตั้งของคณะบริหารธุรกิจ และ คณะศิลปศาสตร์ในปัจจุบัน เป็นที่ดินซึ่งเดิมเคยเป็นวังที่ประทับของ พระองค์ โดยมหาวิทยาลัยใช้เป็นที่ตั้ง ตั้งแต่ พ.ศ.๒๕๔๒ และอยู่ยั่งยืน มาจนถึงปัจจุบัน การที่ได้มาตั้งหลักปักอยู่ที่นี้ ได้รับความร่มเย็นเป็นสุข มีความเจริญก้าวหน้า ไม่ต้องระแวงระวั่นไปเหมือนกาลก่อนนั้น เชื่อกันว่า เป็นเพราะพระบารมีอันศักดิ์สิทธิ์ ของผู้ทรงเป็นเจ้าของที่ดินผืนนี้มาก่อน และในสมัยที่พลเรือเอกพระเจ้าบรมวงศ์เธอ กรมหลวงชุมพรเขตอุดมศักดิ์ ทรงดำรงพระชนม์ชีพอยู่นั้น ได้ทรงประกอบคุณงามความดีแก่ประเทศไทย เป็นอนุเมฆประการ ทรงได้รับความยกย่องว่าเป็น "พระบิดาแห่งกองทัพไทย" ทรงมีความเชี่ยวชาญ เก่งกล้าสามารถทางการแพทย์แผนไทย และทาง โสยศาสตร์พิเศษ ทรงศึกษาค้นคว้าอย่างจริงจัง และเสด็จไปรักษาโรคภัย ไข้เจ็บให้กับประชาชนด้วยพระองค์เองไม่ว่าคนไทยหรือคนจีน จนกระทั่ง ชาวจีนย่านสำเพ็งที่ทราบซึ่งในพระมหากรุณาธิคุณ และได้เรียกพระองค์ ท่านว่า "เตี้ย" ซึ่งหมายถึงพ่อทำให้ในเวลาต่อมาทหารเรือได้เรียก พระองค์ว่า "เตี้ยเตี้ย" สำหรับในหมู่คนไทยชาวไทย ที่พระองค์รักษา นั้น มักจะเรียกขานนามพระองค์ว่า "หมอพร" และแม้พระองค์จะสิ้นพระชนม์ ไปแล้วเป็นเวลานานก็ยังทรงเป็นที่เคารพสักการะและกล่าวขวัญ ถึงอย่าง กว้างขวางในหมู่ประชาชนทั่วไป ถึงกับพากันถวายพระนามว่า "เจ้าพ่อ กรมหลวงชุมพร" และเป็นศูนย์รวมจิตใจของชาวคณะบริหารธุรกิจ และ ชาวพนักงานพระนคร มากกว่า ๑๐๙ ปี

สารบัญ

- ๔..... อาศิรพาทราชสดุดี
- ๕..... สารจากอธิการบดี
- ๖..... มุมเหตุของการสร้างพระอนุสาวรีย์
- ๘..... ร้อยเรียง กรองพกา ศิลปะงานบัวแบบไทย
- ๑๐..... วัฒนธรรมย้อนยุค ปลุกกระแส นวัตกรรมบรรจุดันท์
- ๑๒..... วังสุดท้ายชายทะเล
- ๑๔..... เมื่อตะวันออกสวมกอดตะวันตก ที่ตุรกี
- ๑๖..... เพลงลูกทุ่งไทย...สายใยวัฒนธรรม
- ๑๘..... ศิลปวิจิตร
- ๒๐..... ความดีเสียงดนตรีไทยกับดนตรีสากล
- ๒๒..... ภาษาไทยในเพลงไทยสากล (ลูกกรุง)
- ๒๔..... พลังงานทดแทนในอนาคตของประเทศไทย
- ๒๖..... ปกิณกะวัฒนธรรม



สารจากอธิการบดี มหาวิทยาลัยเทคโนโลยีราชมงคลพระนคร

มหาวิทยาลัยเทคโนโลยีราชมงคลพระนคร มีความภาคภูมิใจ ที่ได้ทำหน้าที่ ในการทำนุบำรุงศิลปวัฒนธรรมและรักษาลิขิตวัฒนธรรม นับเป็นการกิจสำคัญภารกิจหนึ่งของมหาวิทยาลัย และเป็นภารกิจหลักของชาติ เพราะการรักษาวัฒนธรรมอันดีงาม ของเราไว้ได้นั้น เท่ากับการรักษาเอกราชของชาติไว้ให้ลูกหลานสืบไป

การดำเนินงานการทำนุบำรุงศิลปวัฒนธรรมและรักษาลิขิต วัฒนธรรมที่ผ่านมามหาวิทยาลัยฯ มีนโยบายและแผนการดำเนินงานอย่างต่อเนื่องสอดคล้องกับยุทธศาสตร์มหาวิทยาลัยฯ และยุทธศาสตร์ของชาติ กิจกรรมที่จัดมุ่งสืบสานศิลปวัฒนธรรมอันดีงามของชาติ ให้กับนักศึกษา บุคลากร และเจ้าหน้าที่ภายในมหาวิทยาลัยฯ ตลอดจนชุมชน และเครือข่ายความร่วมมือด้านวัฒนธรรมกับหน่วยงานภายนอก ทั้งในระดับชาติและระดับนานาชาติ สารวิจัยวัฒนธรรม จัดเป็นเวทีที่สำคัญ ที่มหาวิทยาลัยฯ ได้เผยแพร่ผลงานการทำนุบำรุงศิลปวัฒนธรรมของมหาวิทยาลัยฯ ให้เป็นที่ประจักษ์ ซึ่งเป็นผลงานที่มหาวิทยาลัยฯ ได้บูรณาการงานศิลปวัฒนธรรมเข้ากับการเรียนการสอนในชั้นเรียน การศึกษาค้นคว้าวิจัย และการบริการวิชาการแก่สังคม ซึ่งเป็นที่น่ายินดีว่าด้วยหลักการนี้เองย่อมส่งผลให้ศิลปวัฒนธรรม ของไทยอยู่คู่กับคนไทยอย่างยั่งยืน เพราะนักศึกษาที่เป็นเยาวชนและเป็นกำลังสำคัญของชาติในอนาคตจะได้นำศิลปวัฒนธรรมเข้าไปอยู่ในวิถีชีวิตของตนเองอย่างสมบูรณ์

มหาวิทยาลัยฯ หวังเป็นอย่างยิ่งว่าสารวิจัยวัฒนธรรมฉบับนี้จะได้สื่อสารถ่ายทอดและเผยแพร่ศิลปวัฒนธรรมอันดีงามให้คนไทยได้ชื่นชมและตระหนักถึงคุณค่าของวัฒนธรรมไทยสืบไป

(รองศาสตราจารย์ดวงสุดา เลาหิธรส)
อธิการบดีมหาวิทยาลัยเทคโนโลยีราชมงคลพระนคร



เมื่อ พ.ศ. ๒๕๑๕ ร้อยเอกสุวิทย์ ทัดพิทักษ์กุล นายก
สมาคมนักเรียนเก่าพณิชยการ ได้มีดำริจะสร้างพระอนุสาวรีย์
พลเรือเอก พระเจ้าบรมวงศ์เธอ กรมหลวงชุมพรเขตอุดมศักดิ์
ขึ้นที่วิทยาลัยพณิชยการพระนคร เพื่อเป็นที่เคารพสักการะ
ด้วยเหตุที่สถานศึกษาแห่งนี้ ได้เข้ามาอยู่ ณ รั้วที่ประทับเดิม
ผู้ที่อาศัยอยู่ ณ ที่นี้ทุกคน ยึดพระองค์ท่านเป็นศูนย์รวมจิตใจ
เมื่อ ศาสตราจารย์ธรรมบุญ อัครพานิช ผู้อำนวยการวิทยาลัย
พณิชยการพระนคร ทราบความดำริข้อนี้ จึงเห็นชอบตกลง
จากนั้น วิทยาลัยฯ ได้มอบหมายให้ นายอัศวิน พิชญโยธิน เป็น
สถาปนิก มีหน้าที่ออกแบบทั่วไป นายสนั่น ศิลากร นายช่างปั้น
กรมศิลปากร เป็นผู้ปั้นหุ่นพระรูป และนายถวิล ศรีอินคำ
เป็นผู้หล่อพระรูป

มูลเหตุของการสร้าง

พระอนุสาวรีย์



การที่ก่อสร้างพระอนุสาวรีย์แห่งนี้ขึ้น ก็ด้วยเหตุสำคัญ
๒ ประการ คือ

ประการแรก เนื่องจากสถานศึกษาแห่งนี้ ได้
ก่อตั้งขึ้นเมื่อ พ.ศ. ๒๔๔๓ แต่ไม่มีสถานที่ตั้งเป็นหลักแหล่ง
เหมือนสถานศึกษาอื่น ๆ ต้องอพยพโยกย้ายไปอาศัยเรียน
ในที่ต่าง ๆ ไม่น้อยกว่าสิบแห่ง จนมีคำกล่าวกันว่า “เดี๋ยวหลง
เข้าวัด เดี่ยวพลัดเข้าวัง” ซึ่งก็หมายความว่า บางครั้งก็ต้อง
อาศัยที่วัด บางครั้งก็อาศัยเรียนตามวังต่าง ๆ สลับกันอยู่
ตลอดมา ทั้งนี้ก็เนื่องจากความจำเป็นมาประการ จนถึง
พ.ศ. ๒๔๙๒ จึงได้เข้ามาอยู่ ณ ที่ดินซึ่งเดิมเคยเป็นรั้วที่ประทับ
ของพลเรือเอก พระเจ้าบรมวงศ์เธอ กรมหลวงชุมพรเขตอุดมศักดิ์
และอยู่ยั้งยืนยมาจนถึงปัจจุบันนี้ การที่ได้มาตั้งหลักปักอยู่ ณ
ที่นี้ ได้รับความร่มเย็นเป็นสุข มีความเจริญก้าวหน้าขึ้นเป็น
ลำดับ ไม่ต้องระเห่ร้อนไปเหมือนเมื่อกาลก่อนนั้น เชื่อกันว่า
เป็นเพราะพระบารมีอันศักดิ์สิทธิ์ของผู้ทรงเป็นเจ้าของที่ดิน
ผืนนี้มาก่อน ประการหนึ่ง

ประการที่สอง ในสมัยที่ พลเรือเอก พระเจ้าบรมวงศ์เธอ
กรมหลวงชุมพรเขตอุดมศักดิ์ ทรงดำรงพระชนม์ชีพอยู่นั้น
ได้ทรงประกอบคุณงามความดีแก่ประเทศชาติเป็นอเนกประการ



ร้อยเอกสุวิทย์ ทัดพิทักษ์กุล



ศาสตราจารย์ธรรมบุญ อัครพานิช

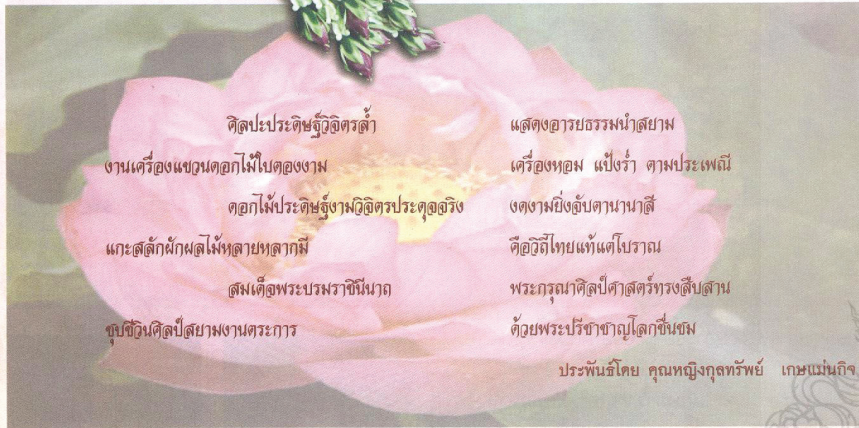
ทรงได้รับความยกย่องว่าเป็น “พระบิดาแห่งกองทัพเรือไทย”
ทรงมีความเชี่ยวชาญเก่งกล้าสามารถทางการแพทย์แผนโบราณ
และทางไสยศาสตร์เป็นพิเศษ ทรงมีพระเมตตาอุปการะ
ช่วยเหลือบุคคลทุกชาติชั้นวรรณะ และแม้จะสิ้นพระชนม์
ไปแล้วเป็นเวลานาน ก็ยังทรงเป็นที่เคารพสักการะและ
กล่าวขวัญถึงอย่างกว้างขวางในหมู่ประชาชนทั่วไปถึงกับพากัน
ถวายพระนามว่า “เจ้าฟ้ากรมหลวงชุมพร” ตราบเท่าทุกวันนี้

ที่มา : นายประภค สະเพียรชัย, จกทนายเหตุ พระอนุสาวรีย์ พลเรือเอก พระเจ้าบรมวงศ์เธอ กรมหลวงชุมพรเขตอุดมศักดิ์



ร้อยเรียง กรองฝกา ศิลปะงานบัวแบบไทย

โดย : อาจารย์ปิยะธิดา สีหะวัฒน์กุล



ศิลปะประดิษฐ์ดอกไม้	แสดงอารยธรรมน้ำสยาม
งานเครื่องแขวนดอกไม้ใบตองงาม	เครื่องหอม เบื้องว่า ตามประเพณี
ดอกไม้ประดิษฐ์งามวิจิตรประดุจอรัง	งดงามยิ่งล้ำตานามาดี
แกะสลักผักผลไม้หยาตลกลกมี	ดีอวิไลไทยแท้แต่โบราณ
ลุ่มเต็อพระบรมราชินีนาถ	พระกรุณาดีเลิศป้าตตร์ทรงสืบสาน
บุษยิณศิลปะสยามงานตระการ	ด้วยพระปรีชาญาณโลกทั้งซึ่มหม

ประพันธ์โดย คุณหญิงกฤตพรพิทย์ เกษเนนถึข

ประเทศไทย มั่งคั่งอุดมด้วยศิลปวัฒนธรรมอันเป็นเอกลักษณ์ของชาติ ทั้งในด้านจิตรกรรม ประติมากรรม นาฏศิลป์ ดนตรี ศิลปะประดิษฐ์หลากหลาย ประเภทที่บรรพบุรุษของไทยได้สั่งสม

ภูมิปัญญาการประดิษฐ์คิดค้นงานศิลปะสร้างสรรค์สร้างไว้ เป็นมรดกของแผ่นดิน เป็นจำนวนมาก งานศิลปะต่างๆเป็นงานวิจิตรศิลป์ที่ต้องการฝีมือ ความสามารถ ความอดทน และวิริยะอุตสาหะตลอดจนกาลเวลาในการสร้างสรรค์ผลงาน เมื่อสภาพสังคมไทยเปลี่ยนแปลงรับเทคโนโลยีก้าวหน้าโดยเฉพาะวิทยาศาสตร์เข้าสู่วิถีชีวิตคนไทยลดละความวิริยะอุตสาหะในการสร้างสรรค์งานศิลปะที่ล้ำค่าลง ทำให้วิธีสร้างสรรค์ผลงานบางอย่างใกล้จะสูญหาย เช่น ศิลปะการร้อยมาลัย ศิลปะการจัดพาน ศิลปะงานใบตอง และการประดิษฐ์เครื่องแขวนแบบไทย

พระบาทสมเด็จพระเจ้าอยู่หัวฯ ทรงพระราชปรารภว่า การพระราชทานสิ่งของให้แก่ชาวบ้านนั้นเป็นเพียงการช่วยเหลือเฉพาะหน้า ควรจะหาวิธีที่ช่วยให้ชาวบ้านสามารถพึ่งพาตนเองได้ในระยะยาวต่อไป

สมเด็จพระนางเจ้าสิริกิติ์พระบรมราชินีนาถ น้อมนำพระราชปรารภของพระบาทสมเด็จพระเจ้าอยู่หัวฯ โดยการส่งเสริมให้คนไทยในภูมิภาคต่างๆ ผลิตงานด้านศิลปหัตถกรรมเป็นอาชีพ และทรงห่วงใยในงานศิลปะอันเป็นเอกลักษณ์ของชาติ มีพระราชเสาวนีย์ให้ฟื้นฟู ฝึกสอนวิชาศิลปะประดิษฐ์เป็นศิลปอาชีพ เพื่อสืบสานมรดกศิลปะของชาติไว้ให้ยั่งยืน และสืบทอดถึงอนุชนของชาติ ภายใต้การบริหารงานของมูลนิธิศิลปอาชีพ ในสมเด็จพระนางเจ้าสิริกิติ์ พระบรมราชินีนาถ (บทความนำรัฐ เรื่อง ศิลปอาชีพ โดยคุณหญิงอุไรวรรณ สวัสดิ์ศาสน์)



ดอกบัววัดสัตตบงกช ดอกตูม



ดอกบัววัดสัตตบงกช ดอกบาน

คณะเทคโนโลยีคหกรรมศาสตร์ มหาวิทยาลัยเทคโนโลยีราชภัฏนครพนม ตระหนักถึงคุณค่าทางศิลปวัฒนธรรม มุ่งพัฒนาอนุรักษ์ศิลปะประดิษฐ์รังสรรค์งานบัวแบบไทย โดยการประยุกต์ใช้วัสดุธรรมชาตินำกลับบัววัดตบงกชมาประดิษฐ์ผลิตภัณฑ์งานบัวแบบไทย เช่น มาลัยคล้องมือ พานพุ่ม และ พานรูปเทียนแพ เพื่อใช้ในงานพระราชพิธีและงานพิธี

ดอกบัววัดตบงกช ลักษณะดอกมีขนาดใหญ่กลีบซ้อนกันมาก ดอกตูมทรงแบนนิยมใช้ดอกบัวตูมในการบูชาพระ ในงานพระราชพิธีหรืองานพิธี เป็นความเชื่อต่อกันมาว่าดอกบัวเปรียบเสมือนคนเรียดอกบัวที่ชูดอกพ้นจากใต้น้ำมารับแสงสว่าง ก็เหมือนกับผู้ที่หลุดพ้นจากความทุกข์ทั้งปวง กลายเป็นผู้รู้ ผู้ตื่น ผู้เบิกบานด้วยธรรม ถือเป็นความหมายอันลึกซึ้งและเป็นมงคล จะเห็นได้ว่าคนไทยไม่นิยมนำดอกบัวบานมาใช้ในงานพิธีต่างๆ เพราะดอกบัวบานมีอายุการใช้งานระยะสั้น กลีบจะร่วงโรยตามกาลเวลา จากคุณลักษณะการใช้งานดอกบัวจึงนำแนวคิด เศรษฐกิจพอเพียง มาใช้พัฒนางานศิลปะประดิษฐ์นำกลีบดอกบัววัดตบงกช กลีบซ้อนด้านในผ่านกระบวนการวิจัยพัฒนาทดลองยึดอายุการใช้งานของกลีบดอกบัววัดตบงกช ในโครงการวิจัยเรื่องปัจจัยที่ส่งผลต่อคุณภาพของผลิตภัณฑ์งานบัวแบบไทย โดยนำกลีบบัวด้านในมาร้อยเรียงเป็นพวงมาลัย เย็บแบบกลีบบัว ดอกช่อาชญาอะพานพุ่ม พานรูปเทียนแพ ฯลฯ ประยุกต์ใช้วิทยาศาสตร์และเทคโนโลยีพัฒนางานศิลปะประดิษฐ์ เน้นฝึกทักษะ การปฏิบัติ ให้กับนักศึกษา



มาลัยแบบกลีบบัว



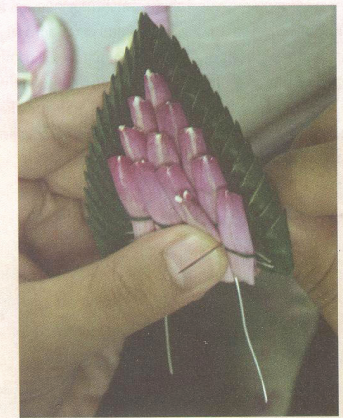
มาลัยกลีบบัว



กระแฉะเกาะกิ่งแก้วกลีบบัว



ดอกช่อาชญาอะพานพุ่ม



เย็บแบบกลีบบัว



พานรูปเทียนแพกลีบบัว



พุ่มกลีบบัว



มาลัยคล้องมือกลีบบัว



มาลัยช่อาชญาอะพานพุ่ม

และสามารถถ่ายทอดเทคโนโลยีสู่ชุมชน พัฒนาเป็นอาชีพเชิงเศรษฐกิจสร้างสรรค์สำหรับประชาชนทั่วไป เพื่อสืบสานงานศิลปอาชีพ อันเป็นมรดกและเอกลักษณ์ของชาติไทย

งานศิลปวัฒนธรรม มหาวิทยาลัยเทคโนโลยีราชภัฏนครพนม มุ่งมั่นที่จะสืบสานวัฒนธรรมด้านศิลปะประดิษฐ์เชิงอนุรักษ์ให้อยู่คู่กับศิลปวัฒนธรรมประจำชาติ ในยุคของสังคมการเปลี่ยนแปลงเทคโนโลยี การสื่อสารที่ทันสมัย คณะเทคโนโลยีคหกรรมศาสตร์เป็นหน่วยงานทางการศึกษา ที่ประยุกต์ใช้และสอดแทรกงานศิลปวัฒนธรรมควบคู่ในเนื้อหาวิชา กิจกรรมการเรียนการสอนด้านทักษะวิชาชีพ และงานวิจัยด้านคหกรรมศาสตร์ เพื่อการอนุรักษ์และส่งเสริมให้เยาวชนของชาติรักและหวงแหนศิลปของแผ่นดินสืบไป



วัฒนธรรมย้อนยุค ปลุกกระแส นวัตกรรมบรรจุภัณฑ์ Back to innovation packaging

อาจารย์ธานี สุคนธระชาติ
หัวหน้าสาขาการออกแบบบรรจุภัณฑ์
คณะสถาปัตยกรรมศาสตร์และการออกแบบ

กระแสความนิยมในการสร้างตลาดแบบย้อนยุคกลายเป็นเอกลักษณ์ของแต่ละจังหวัดไปโดยปริยาย ซึ่งถือว่าเป็นการสร้างโอกาสให้ผู้ประกอบการและวิสาหกิจชุมชนในการเพิ่มช่องทางการจำหน่ายสินค้ากระจายรายได้สู่ชุมชน สินค้าที่จำหน่ายในตลาดย้อนยุคส่วนใหญ่จะเน้นสินค้าอุปโภค บริโภค เครื่องใช้ไม้สอย งานหัตถกรรม รวมถึงสินค้าช่วยต่างๆในยุคแฟนพันธุ์เมื่อประมาณ ๓๐ กว่าปีมาแล้ว คำว่า “โซหอย” มาจากภาษาจีนแต้จิ๋ว โซ (หรือออกเสียงให้ถูกต้องว่า... “โซว”) หมายถึง เบ็ดเตล็ด จุกจิก ทั่วๆไป หมาย ถึง สินค้า หรือผลิตภัณฑ์ต่าง ๆ รวมความ ก็คือ ร้านที่ขายของเบ็ดเตล็ด ทุก ๆ อย่างในชีวิตประจำวันนั่นเอง



ภาพ ตลาดเก่าย้อนยุคในหลายจังหวัด



ภาพสินค้าจากร้านคุณเมิร์ท โทร. ๐๒-๘๒๔-๘๘๘๓๒๖
อ้างอิง <http://www.thaiscooter.com/forums/showthread.php?p=377810&page=1>

สินค้าช่วยยุคแฟนพันธุ์ที่ปัจจุบันหาได้ยากและเป็นที่ยอมรับของนักสะสมเพื่อนำไปเพื่อประดับตกแต่งหรือใช้ในการแลกเปลี่ยนเท่านั้น ลักษณะการนำไปใช้ดังกล่าวเป็นการมองในมิติเพียงด้านเดียว มิได้มองให้ลึกซึ้งถึงแก่นแท้และนำมาเชื่อมโยงต่อกับชีวิตประจำวันในยุคหลังทศวรรษใหม่นี้ ทำให้วัฒนธรรมแห่งการสะสมสิ่งของเหล่านี้กลายเป็น “วัฒนธรรมที่ไม่มีพลัง” แต่หากมีการนำความคิดที่แยบยลของนักออกแบบรุ่นเก่า มาจัดระบบเรียงให้เป็นระเบียบสร้างสรรค์เป็นงานออกแบบบรรจุภัณฑ์ วัฒนธรรมแห่งการสะสมเหล่านี้จะถูกแปรค่าจากความคิดให้เศรษฐกิจสร้างสรรค์และกลายเป็น “วัฒนธรรมแห่งปัญญา” และนวัตกรรมแห่งอนาคต ก็เป็นไปได้ ซึ่งคนในยุคนี้อาจใช้วิธีต่อความคิดดังกล่าวโดยใช้หลักการออกแบบอย่างสร้างสรรค์ (Copy and Development) หรือที่เรียกสั้น ๆ ว่า C & D

โดยทั่วไปจะสังเกตได้ว่าบรรจุภัณฑ์จะกลายเป็นขยะทันทีหลังจากสินค้าถูกเปิดออกใช้หรือใช้งานหมดแล้ว ขณะเดียวกันซากบรรจุภัณฑ์ที่ยังก่อกองในร้านลงกับสิ่งแฉดลอม ทั้งจากกาขายยสลายที่ต้องใช้เวลานาน และจากการผลิตที่ต้องปล่อยมลสารของโรงงานผู้ผลิตออกมาโดยที่เราไม่รู้ตัว แต่หากศึกษาและวิเคราะห์บรรจุภัณฑ์ของสินค้าช่วยยุคแฟนพันธุ์อย่างลึกซึ้งแล้วจะเห็นได้ว่ามันกลับไปสอดคล้องกับทฤษฎีการออกแบบเชิงนิเวศเศรษฐกิจ หรือ Eco-Design (Economic & Ecological Design) ซึ่งเป็นทฤษฎีที่ใช้ในปัจจุบันเกิดขึ้นเพื่อแก้ปัญหาและเฟิาระวังผลกระทบของขยะที่ทำให้เกิดมลภาวะโลกร้อน ตลอดจนการสร้างผลิตภัณฑ์และบรรจุภัณฑ์ที่เป็นมิตรกับสิ่งแวดล้อม ทั้งที่บรรจุภัณฑ์ของสินค้าช่วยยุคแฟนพันธุ์ได้เริ่มดำเนินการสอดคล้องกับทฤษฎีนี้มานานกว่า ๓๐ ปี แล้วจึงจะเห็นได้จกตัวอย่างของสินค้าที่นิยมยังคงตัวอย่างต่อไปนี้

๑. การหลีกเลี่ยงบรรจุภัณฑ์ที่เกินความจำเป็นการใช้งาน

บรรจุภัณฑ์น้องมหัศจรรย์ เป็นการใช้เพียงวัสดุประเภทกระดาษเพียงอย่างเดียวได้มีส่วนประกอบที่เป็นพลาสติกแต่อย่างใดซึ่งถือว่าเป็นการลดการใช้วัสดุที่เกินความจำเป็นซึ่งแตกต่างกับบรรจุภัณฑ์ในปัจจุบัน



แม้ว่าปัจจุบันวิทยาการต่างๆจะก้าวล้ำไปมากวัสดุบรรจุภัณฑ์ที่สามารถยืดอายุและคุณภาพของสินค้าได้ตามความประสงค์ของผู้ประกอบการก็ตามแต่วัสดุชนิดใหม่กลับย่อยสลายยากกว่าวัสดุเดิม รวมถึงยากต่อการรวมเพื่อการหลอมกลับนำมาใช้ใหม่ได้อีก

๒. การใช้ซ้ำและกรณีดี

ในยุก่อนจะเห็นการซื้อลูกอมซึ่งเมื่อขายลูกอมหมดจะสามารถนำมาเติม ทำให้บรรจุภัณฑ์สามารถยืดอายุการใช้รูปแบบนี้ยังเห็นได้ในยุคปัจจุบัน แต่อาจมีวิธีทางการตลาดอื่นเข้ามาประกอบทำให้สิ้นเปลืองและเพิ่มปริมาณขยะได้เช่นกัน นอกจากนั้นสมัยก่อนเวลาที่เรารต้องการซื้อน้ำอัดลมเพื่อการดื่มแบบครอบครัว เราต้องนำขวดไปเพื่อเปลี่ยนทุกครั้งหากเราไม่ได้นำขวดไปจะต้องเสียค่ามัดจำเอาไว้ แต่ในปัจจุบันผลกระทบจากความเสียหายทำให้บรรจุภัณฑ์ชนิดใหม่ใช้พลาสติกซึ่งมีน้ำหนักที่เบากว่าเดิมแต่ส่งผลกระทบต่อในแง่การนำกลับมาใช้ใหม่ซึ่งต้องใช้พลังงานทำให้สิ้นเปลือง



๓. การเลือกวัสดุ

จะเห็นว่าสินค้าที่นำมาเป็นตัวอย่างเป็นสินค้าที่ถูกข้ามกาลเวลามากถึงปัจจุบัน โดย ๒ ผลิตภัณฑ์ที่ใช้โครงสร้างที่ทำจากวัสดุต่างกันซึ่งจะเห็นว่าวัสดุประเภทกระดาษก็สามารถใช้งานได้ไม่แตกต่างจากพลาสติกที่ได้รับความนิยมแพร่หลายหรือหากกลับมาใช้ใหม่ได้ง่ายกว่า นอกจากนั้นจากสินค้าตัวอย่างที่ทำจากวัสดุกระดาษยังผลิตจากกระดาษซึ่งได้การใช้วัสดุที่ได้จากการรีไซเคิลอีกด้วย



๔. การใช้งานบรรจุภัณฑ์ในหน้าที่อื่น
ในอดีตเมื่อบ้านการเมืองเกิดขึ้นมากมายหนึ่งในการณรงค์รัฐบาลคือการให้ประชาชนถอดคอมพิวเตอร์ออกในช่วงเวลานั้น จะเห็นได้ว่าของที่ระลึกจากธนาคารจะนิยมแจกกระปุกออมสินซึ่งเช่นเดียวกับการออกแบบบรรจุภัณฑ์ในช่วงเวลานั้นซึ่งสามารถสอดแทรกแนวคิดของนโยบายของภาครัฐกระบวนการออกแบบบรรจุภัณฑ์ได้อย่างลงตัว นอกจากนั้นการนำสื่อโฆษณาเข้ามาไว้ในกราฟิกกันบ้าง อาจเป็นการสร้างรายได้จากการขายโฆษณาหรือการนำเสนอผลิตภัณฑ์ใหม่ผ่านช่องทางสินค้าที่ติดตาอยู่แล้วตั้งตัวอย่างลงตัวไม่ขัดซึ่งมีโฆษณานำปลาติดอยู่ด้วย



ภาพจาก <http://www.libraryhub.info/archives/5308>

๕. การพัฒนาการออกแบบกราฟิกบนบรรจุภัณฑ์โดยคำนึงถึงสิ่งแวดล้อม

หากพูดถึง ดุงโซคดี คนในอายุในช่วง ๓๐ ต้นๆ คงไม่มีใครไม่รู้ถึงดุงโซคดีซึ่งเป็นแบรนด์ระดับโลกที่ผลิตโดยเฉพาะเสื้อผ้าในอุตสาหกรรมเทคโนโลยีการผลิตแบบพื้นฐานลักษณะการพิมพ์บนดุงโซคดีในช่วงนั้นอาจเป็นระบบเฟล็กโซกราฟฟิค หรือ ระบบเลเซอร์เพรส ถ้าแปลงอายุก็เป็นระบบพิมพ์แบบตรายางทั่วๆไปอาจต่างกับเพียงวัสดุทำแม่พิมพ์เท่านั้น แต่การที่ยังไม่มีเทคโนโลยีขั้นสูงมากกลับกลายเป็นข้อดีในการใช้สีในการพิมพ์ที่น้อยลงทำให้ส่งผลกระทบต่อสิ่งแวดล้อมอีกด้วย

นอกจากที่กล่าวมาแล้ว ชีวิตประจำวันในยุค หลังทศวรรษใหม่นี้มนุษย์ชาติดูจะรุ่งโรจน์มากขึ้น ซึ่งเห็นได้จากกรรับประทานอาหารภายในรถ หรือรับประทานอาหารในที่ทำงาน ด้วยเหตุนี้บรรจุภัณฑ์ที่สามารถสนองความต้องการในชีวิตประจำวันได้เป็นอย่างดี จึงได้รับการขนานนามว่าบรรจุภัณฑ์พกพา และได้รับการพัฒนาออกมาในรูปแบบของบรรจุภัณฑ์พกพาแบบพับเปอร์มาร์เก็ตต่างๆ ทั่วโลก

บรรจุภัณฑ์ที่มีชื่อว่า บรรจุภัณฑ์พกพาประกอบด้วยคุณสมบัติต่างๆ เหล่านี้

- ๑. สามารถใช้มือถือเดียวหยิบ ถือได้ง่าย
 - ๒. มีปริมาณบรรจุเพียงพอแก่การบริโภคได้เพียงคนเดียว (Single Serving Siz)
 - ๓. มีการใช้งานอย่างสะดวก
 - ๔. ปรุงสำเร็จและเตรียมได้ง่าย
 - ๕. ไม่ต้องใช้เครื่องครัวต่างๆ
- พร้อมทั้งสามารถวางบนพื้นที่ราบและบริโภคสะดวก





วังสุดท้าย

ชายทะเล

ผู้ช่วยศาสตราจารย์อำนาจ เอี่ยมสำอางค์
คณะศิลปศาสตร์



ถ้าเป็นนักท่องเที่ยวที่คุ้นเคยจะได้ไม่ยากเมื่อพูดถึง "วังสุดท้ายชายทะเล" ในจังหวัดเพชรบุรีที่ผู้เขียนจะพูดถึงต่อไปนี้คือ พระราชนิเวศน์มฤคทายวัน เป็นสถานที่ท่องเที่ยวที่สำคัญแห่งหนึ่งของจังหวัดเพชรบุรี เป็นพระราชวังสร้างขึ้นในสมัยรัชกาลที่ ๖ ตั้งอยู่ ณ ตำบลห้วยทรายเหนือ อำเภอชะอำ จังหวัดเพชรบุรี ผู้เขียนเองเคยไปเที่ยวครั้งแรกเมื่อตอนศึกษาอยู่ประถมศึกษาปีที่ ๔ ตอนนั้นยังไม่มีการซ่อมแซมจนสวยงามเหมือนในปัจจุบัน สภาพุทธโศภิตาม พอลมครบแต่มีมุมมองจากตอเตี้ย ๆ ที่ว่าสวยงามครับ

พระราชนิเวศน์มฤคทายวัน เป็นพระตำหนักประทับแรมของพระบาทสมเด็จพระมงกุฎเกล้าเจ้าอยู่หัว สร้างเสร็จประมาณ พ.ศ. ๒๔๖๗ โดยใช้ไม้สักทองทั้งหลังทอดยาวตามชายหาดสีขาวมีทิวสนริมทะเลอยู่ดูแล้วบรรยากาศช่างโรแมนติกลือเหลือเกินยิ่งถ้าช่วงบ่าย ๆ ได้เดินชมพระตำหนักแห่งนี้กับคนผู้ใจดีผู้เขียนว่าคงมีความสุขอย่างมากเลยนะ พระตำหนักแบ่งพื้นที่ออกเป็นสองส่วน คือ ส่วนที่ประทับทางทิศใต้ และส่วนที่อยู่ของข้าราชการบริวารทางทิศเหนือ

พระที่นั่งประทับแต่ละหมู่เป็นอาคารชั้นเดียวยกใต้ถุนสูง

ดังเช่นบ้านไทยในสมัยอดีต ประกอบด้วยห้องที่ประทับ ที่เสวย ห้องพระกุหา และห้องพักข้าราชการบริวารผู้ตามเสด็จฯ แต่ห้องวางเรียงกันให้รับลม มีศาลา (ทาง) เชื่อม มีหลังคาคลุมติดต่อกันยาวต่อเนื่องไปจนถึงศาลาลงสงฆ์ริมหาด แยกฝ่ายหน้าฝ่ายในไม่ปะปนกันตามโบราณราชประเพณี

ส่วนที่อยู่ของข้าราชการบริวารนั้น อยู่นอกรั้วส่วนที่ประทับไปทางทิศเหนือ มีแนวถนนเลียบริมแนวชายหาด และมีอาคารบ้านพักข้าราชการสำนักฝ่ายหน้าที่ยังตามเสด็จฯ "โยเดิล" กัดอาคาร โรงไฟฟ้า โรงรถยนต์หลวง ฯลฯ รวมทั้งสิ้น ๒๔ หลัง เกือบทั้งหมดเป็นโครงสร้างไม้เนื่องจาก ปัจจุบันยังคงเหลือบ้านเจ้าพระยารามราฆพ ซึ่งเป็นอาคารโครงสร้างคอนกรีตผสมไม้เพียงหลังเดียว

ส่วนที่ประทับนั้น มีรั้วล้อมสามด้าน ภายในมีพระที่นั่งสามหมู่ คือ **พระที่นั่งสมุทรพิมาน** เป็นที่ประทับของพระบาทสมเด็จพระมงกุฎเกล้าเจ้าอยู่หัว **พระที่นั่งพิศาลสาคร** เป็นที่ประทับของสมเด็จพระนางเจ้าอินทรศักดิศจี พระวรราชชายา และ**พระที่นั่งสโมสรเสวกามาตย์** เป็นท้องพระโรงและโรงละคร

๑. **พระที่นั่งสมุทรพิมาน** มีทางเดินเชื่อมต่อจากพระที่นั่งสโมสรเสวกามาตย์ลงมาทางใต้ พระที่นั่งองค์นี้เคยเป็นที่ประทับใน



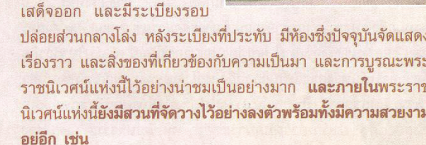
สมัยสมเด็จพระมงกุฎเกล้าเจ้าอยู่หัว พระที่นั่งองค์นี้เคยเป็นที่ประทับในครั้งครั้งที่ ๒ จากด้านหน้าของพระที่นั่งองค์นี้ มีทางเดินทอดยาวไปจดชายหาดพร้อมทั้งมีหลังคาสำหรับเปลี่ยนเครื่องทรง เมื่อเสด็จลงสงฆ์น้ำทะเลด้วย พระที่นั่งองค์นี้นับว่ามีความสวยงามลงตัวเป็นอย่างมากของการจัดการของการใช้สอยและทางเดินที่ทอดยาวไปจนจรดชายหาดถือเป็นมุมที่สวยงามเป็นอย่างมากสำหรับนักท่องเที่ยวที่มอสุมครเล่น และมีออริซิม

๒. **พระที่นั่งพิศาลสาคร** อยู่ถัดจากพระที่นั่งสมุทรพิมานไปทางทิศใต้ เคยเป็นที่ประทับของพระนางอินทรศักดิศจีในการเสด็จ



มาประทับครั้งแรก และเป็นกลุ่มอาคารสำหรับฝ่ายใน มีสิ่งอำนวยความสะดวกครบครัน และเป็นเอกเทศจากส่วนที่ประทับ มีบันไดขึ้นลงชายหาดและหลังคาพัลลาริมทะเล ซึ่งทอดขนานไปกับพระที่นั่งสมุทรพิมาน

๓. **พระที่นั่งสโมสรเสวกามาตย์** สร้างเพื่อเป็นที่ประชุมและจัดงานสโมสรต่าง ๆ รวมถึงการแสดงละคร ซึ่งพระองค์ โปรดอยู่อย่าง ลักษณะเป็นอาคารไม้สองชั้น รูปสี่เหลี่ยมผืนผ้า ชั้นล่างเป็นโถงโล่ง ชั้นบนด้านทิศใต้ มีระเบียงเป็นที่ประทับ เวลาเสด็จออก และมีระเบียงรอบ



ปล่อยส่วนกลางโล่ง หลังระเบียงที่ประทับ มีห้องซึ่งปัจจุบันจัดแสดงเรื่องราว และสิ่งของที่เกี่ยวข้องกับความเป็นมา และการบูรณะพระราชนิเวศน์แห่งนี้ไว้ไว้อย่างน่าชมเป็นอย่างมาก และภายในพระราชนิเวศน์แห่งนี้ยังมีสวนที่จัดวางไว้อย่างลงตัวรวมทั้งมีความสวยงามอยู่อีก เช่น

สวนเวนิสวานิช สวนที่ได้รับแรงบันดาลใจในการสร้างจากพระราชนิพนธ์เรื่องเวนิสวานิช ที่แปลมาจากเรื่องThe Merchant of Venice ของวิลเลียม เชกสเปียร์ นักประพันธ์



ชื่อก้องไกลทางอังกฤษ ที่พระองค์ท่านทรงกลุลาและฉันทลักษณ์การแปลไว้คำต่อคำใกล้เคียงกับต้นฉบับจริงมากที่สุด สวนแห่งนี้ออกแบบในสไตล์เรือนเนสซอสและที่กำหนดสร้างไว้ ณ จุดหน้าสุดของเขตพระราชฐานก็เพื่อเป็นจุดนัดพบ แลกเปลี่ยนความคิดเห็น เช่นเดียวกับเมืองเวนิส ที่เป็นสถานที่ที่พระประองค์ผู้คน และเป็นแหล่งการค้า ในท

ประพันธ์ของเชกสเปียร์

สวนศกุนตลา ลานกว้างที่ใช้ต้นเมฆมนานาพันธุ์ที่เป็นกำแพงล้อมรอบสวน พื้นที่ภายในสวนแห่งนี้ใช้เช่นเหมือนเวทีจัดการแสดง อาทิ การแสดงโขน การแสดงละครในฤดูหนาว รวมถึงการจัดเลี้ยงรับรองต่างๆ จากสวนศกุนตลาพื้นอิฐทาสีเหลืองอ่อนตัดกับสนามหญ้าสีเขียว ทอดยาวพาเราไปด้านหน้าทางขึ้นพระราชวังที่รายล้อมด้วยความร่มรื่นของไม้ยืนต้นนานาพันธุ์ และพุ่มไม้ดอกที่แข่งกันชูช่อประชันสี ราวกับภาพเขียนสีน้ำมันที่จิตรกรเอกบรรจงวาดอย่างไว้อย่างสุดฝีมือ



สวนมัทนะพาธา อยู่ล้อมรอบด้วยระเบียงทั้งสามด้านที่ได้รับแรงบันดาลใจจากพระราชนิพนธ์เรื่องมัทนะพาธา หรือตำนานดอกกุหลาบ อันเป็นบทละครพูดคำฉันท์ที่มีการใช้สัมผัส

และฉันทลักษณ์ได้ถูกต้องและมีความไพเราะยิ่งและได้รับการยกย่องว่าเป็นยอดบทละครพูดคำฉันท์ "สวนมัทนะพาธา ได้รับการตกแต่งอย่างสวยงามด้วยแนวไม้พุ่มลายอ่อนช้อย โดยเลือกใช้ชนิดช้อย ซึ่งมีพุ่มหนาแน่น ทนต่อแดด และไอทะเลได้ดีนั่นเอง

ตามผู้เขียนได้เขียนเล่าเรื่องพระราชวังในจังหวัดเพชรบุรีมาจนถึงวังสุดท้ายชายทะเลนี้ก็พอเหมาะพอดีกับการเขียนอยู่ราชการของท่านผู้อำนวยการกองศิลปวัฒนธรรมคือ ท่านผอ.ประสงค์ เอี้ยวเจริญ จึงขอใช้โอกาสนี้ขอแสดงความยินดีกับท่านที่ได้ใช้เวลากับต้นไม้และสวนที่ท่านรักอย่างเต็มที่พร้อมกันนี้ขอแสดงความยินดีกับท่านผู้อำนวยการคนใหม่คือ ท่านผู้ช่วยศาสตราจารย์เจตนา กิจเกิดแสง ที่ได้รับแต่งตั้งมาดูแลกองศิลปวัฒนธรรมอีกตำแหน่งหนึ่งที่หวังเป็นอย่างยิ่งว่าท่านผู้อำนวยการท่านใหม่จะช่วยพัฒนากองศิลปวัฒนธรรมต่อไป และในฉบับหน้าผู้เขียนจะขอเล่าเรื่อง "พระเครื่องเมืองเพชร" แต่เป็นในแนวประวัติไม่ได้ชี้พระแท้-เทียมครับเพราะไม่ใช่ผู้เชี่ยวชาญเรื่องพระเครื่อง



เมื่อตะวันออก สวมกอดตะวันตกที่ ตุรกี

อ.วัชรพงษ์ สูงปานเขา
ที่ปรึกษาชมรมศิลปะการแสดง มทร.พระนคร

“ตุรกี ดินแดนสองทวีป...สวรรค์ของนักเดินทาง” เป็นความประทับใจของพมามาเนินนาน ถึงกาลโอกาสไปสัมผัสกับความงดงามของประเทศนี้สักครั้ง เพราะนอกจากลักษณะทางภูมิศาสตร์ของตุรกีที่เป็นประเทศสองทวีปแล้ว ตุรกียังเป็นประเทศที่ผสมผสานกันระหว่างอารยธรรมตะวันออกและตะวันตก หรือยุโรปกับมุสลิมอย่างลงตัว ถือเป็นประเทศที่นักท่องเที่ยวที่สุดสำคัญอันดับๆ แห่งหนึ่งของโลกที่อยู่ใต้อาณาเขต



ให้โอกาสผมและลูกศิษย์ของผม ในนาม “มหาวิทยาลัยเทคโนโลยีราชมงคลพระนคร” ได้ไปเผยแพร่ชื่อเสียง ถึงแม้ว่าผมจะก้าวออกจากสถาบันการศึกษาที่ครูอยู่มาแล้ว แต่ครูก็ไม่เคยลืมที่จะให้โอกาสลูกศิษย์เสมอ นี่คงเป็นปฐมบทแรกของความเป็นครูที่ผมได้เรียนรู้จากเรื่องนี้ และยังเป็นงานแรก ที่ “ชมรมศิลปะการแสดง” ของเราจะได้แสดงฝีมือถึงต่างแดนอีกด้วย

กระบวนการทางเอกสารต่างๆ ผ่านไปด้วยดี ไม่ว่าจะเป็นหนังสือขออนุญาตและของประมาณสนับสนุนที่ทางกองศิลปวัฒนธรรม โดยท่านผู้อำนวยการ ประสงค์ เอียวเจริญ ได้กรุณาดำเนินการประสานให้ตั้งแต่ต้น ท่านคณบดีคณะศิลปศาสตร์ ผู้ช่วยศาสตราจารย์วรงค์ ไพธอร์ณ และท่านคณบดีคณะบริหารธุรกิจ อาจารย์ยรรยพันธ์ มุ่งวิชา ที่ได้อนุมัติงบประมาณสนับสนุนการเดินทางรวมถึงอนุญาตให้ผมและนักศึกษาอีก ๒ คนได้ไปปฏิบัติหน้าที่ยังต่างแดน แต่โครงการนี้จะสำเร็จลงไปได้ไม่ได้เลยหากขาดวิสัยทัศน์และความเข้มแข็ง “มืออาชีพ” ของผู้บริหารที่นำayoองของท่าน รองศาสตราจารย์ดวงสุดา เตโชติธรส อธิการบดีมหาวิทยาลัยเทคโนโลยีราชมงคลพระนคร และท่านผู้ใหญ่ใจดีทุกท่าน การคัดเลือกนักศึกษาที่จะเป็นตัวแทนของมหาวิทยาลัยฯ เพื่อไปแสดงที่ตุรกี ไม่ใช่เรื่องง่ายสำหรับผม เพราะตั้งแต่ก่อตั้งชมรมศิลปะการแสดงขึ้นมา ก็มีนักศึกษากลุ่มเก๋มาจำวนหนึ่งที่มีความรับผิดชอบและมีทักษะทางด้านศิลปะการแสดงเป็นอย่างดี มาร่วมกันสร้างสรรค์งานในชมรมฯ ลูกศิษย์สองคนของผมที่วันนี้ก็คือ “จอย” นางสาวทิพย์วรรณ พรหมกลีกร สาขาวิชาภาษาอังกฤษเพื่อการสื่อสารสากล คณะศิลปศาสตร์ และ “บลู” นางสาวณัฏฐา ยศเอื้อง สาขาการบัญชี คณะบริหารธุรกิจ ถือว่าการเดินทางครั้งนี้เป็นก้าวที่ยิ่งใหญ่ และท้าทายสำหรับสองสาว เพราะนอกจากจะเป็นการเดินทางไปต่างประเทศครั้งแรกของทั้งสองแล้ว ยังเป็นการแบกภาระของ “ชุดวัฒนธรรมตัวแทนของมหาวิทยาลัยฯและประเทศไทย” เพื่อไปเผยแพร่ชื่อเสียงสู่สากลอีกด้วย



เมื่อการเดินทางเริ่มขึ้น พวกเราพร้อมคณะนักแสดงจากประเทศไทยทั้งสิ้น ๒๗ ชีวิต เหน็ดเหนื่อยเมืองอิสตันบูล เมืองท่าของประเทศตุรกี โดยใช้ระยะเวลาทั้งสิ้น ๑๔ ชั่วโมง รวมเวลาต่อเครื่องที่ประเทศการ์ต้า ๔ ชั่วโมง เมื่อเรามาถึงสนามบินอิสตันบูล ทางเจ้าภาพที่จัดงานในครั้งนี้ได้ส่งรถบัสคันโต มารับเราไปยังเมืองที่จะทำการแสดง ซึ่งอยู่ทางตอนเหนือของประเทศ ชื่อเมือง อมาสยา ใช้เวลาเดินทางโดยรถบัสอีก ๑๐ ชั่วโมง ถึงแม้ว่าจะเป็นการเดินทางที่ค่อนข้างจะยาวนาน แต่ความสวยงามภูมิประเทศสองข้างทางที่ร้อนอบอ้าวของเราข้าม ก็ทำให้พวกเราหายเหนื่อย การแสดงในเทศกาลนาฏศิลป์ที่หมู่บ้านนาซาคีในครั้งนี้เป็นประเทศที่เข้าร่วมทั้งหมด ๔ ประเทศ ประกอบด้วย ตุรกี, คาซัคสถาน, โรมาเนีย, โปแลนด์, อิรัก, รัสเซีย, เม็กซิโกและไทย และ ประเทศไทย ถือได้ว่าเป็นประเทศจากทวีปเอเชียประเทศเดียวที่เข้าร่วมแสดงในงานนี้ นี่คงเป็นอีกหนึ่งเหตุการณ์ที่ตะวันออกมาเจอกับตะวันตกในเทศกาลฯ ที่เมืองอมาสยาได้จัดขึ้น อมาสยา เป็นเมืองสวยงาม สมกับที่พวกเราใช้เวลาเดินทางเกือบทั้งวันมาจากประเทศไทย การแสดงที่พวกเราเข้าไปเผยแพร่ในครั้งนี้ เป็นการแสดงที่สื่อให้เห็นถึงศิลปวัฒนธรรมพื้นบ้าน เช่น เซ็งเกลา, ราชะลิกปัส, ฟอนูกู, ฟอนูเลบ เป็นต้น เพื่อให้สอดคล้องกับวัตถุประสงค์

เราไม่ได้ด้อยในเรื่องความสามารถในด้านการแสดงเลย แต่ที่ผมประเมินและคิดว่าเราเหนือกว่า ก็คือ ความรับผิดชอบและความเอาใจใส่ของการมีส่วนร่วมในการแสดง นั่นคือ พวกเราให้ความสำคัญกับรายละเอียดเล็กน้อยๆ ที่จะเกิดขึ้นในทุกวินาทีบนเวทีการแสดง ไม่ว่าจะเป็น เลื่อนผ้า การแต่งหน้า การทำผม ที่พวกเราใช้เวลาหลายชั่วโมงในการเตรียมความพร้อม กับปรากฏตัวเพียง ๕-๑๐ นาทีที่จะให้คนดูได้ชื่นชม การให้ความสำคัญกับการเข้า-ออกฉาก การให้กำลังใจกันระหว่างนักแสดง และการให้ความเคารพของนักแสดงรุ่นลูกศิษย์ที่มีต่อนักแสดงรุ่นครู เพราะเราจะมีมือไหว้ขอชมจากกันทุกครั้งหลังจากที่โชว์โชว์ของเราจบลง

ผมเชื่อว่า แบบฝึกหัดที่ยิ่งใหญ่ที่นักศึกษาทั้ง ๒ ของเราได้รับเป็นแบบฝึกหัดที่หาไม่ได้ในหลักสูตรใดๆอีกแล้ว การประเมินตนเองด้วยประสบการณ์การเรียนรู้ที่นักศึกษาของเราได้พบเจอ เมื่อต้องทำกิจกรรมร่วมกับนักศึกษาจากหลายชาติ เป็นสิ่งท้าทายและก่อให้เกิดการเรียนรู้ที่ครูคนไหนๆ ก็คงสอนให้พวกเขาไม่ได้ ต้องเรียนที่ยิ่งใหญ่และห่างไกลจากบ้านเกิด โดยมีส่วนร่วมต้องเป็นนักแสดง จาก ๔ ประเทศ คงได้ทำให้นักศึกษาของเราได้มุมมอง และข้อคิดใหม่ๆ ที่จะนำกลับมาถ่ายทอดให้เพื่อนๆในห้องเรียนที่มหาวิทยาลัยเทคโนโลยีราชมงคลพระนคร



ของการจัดงาน ที่ถือว่าเป็นการแลกเปลี่ยนวัฒนธรรมการแสดงพื้นบ้านของแต่ละประเทศ แต่ก็ยังไม่มีการแสดงที่ผสมผสานความเป็นสากล เพื่อให้ผู้ชมที่มีความแตกต่างทางภาษาและวัฒนธรรม ได้เข้าใจและมีส่วนร่วมในสุนทรียภาพที่เกิดขึ้น ด้วยการนำเพลง Amazing Thailand ที่การท่องเที่ยวแห่งประเทศไทยใช้ประชาสัมพันธ์การท่องเที่ยวไทยเมื่อหลายปีก่อน ถึงแม้จะเป็นเพลงเก่าแต่ด้วยเนื้อหาที่เป็นภาษาอังกฤษ และการทำโชว์ที่ลงตัว การแสดงชุดนี้ก็ยังเป็นการแสดงที่ได้รับความนิยมสูงสุดจากผู้ชมชาวต่างชาติไม่ว่าจะไปแสดงที่ไหนๆก็ตาม นอกจากนี้เรายังได้มีโอกาส มอบแผ่นพับประชาสัมพันธ์และของที่ระลึกจากมหาวิทยาลัยฯ ให้แก่ท่านผู้ว่าการเมืองอมาสยา และหัวหน้ากลุ่มนักแสดงจากประเทศต่างๆอีกด้วย

ได้ร่วมชื่นชมและเรียนรู้ร่วมกันไม่มากนัก ผมเห็นภาพตัวเองฉายซ้ำเมื่อสมัยผมเป็นนักศึกษา และได้มีโอกาสเดินทางไปเผยแพร่วัฒนธรรมต่างประเทศ ก็ครั้งนี้ ครั้งที่เราเป็นครู ที่ได้มีโอกาส ลูกศิษย์ของเราในเส้นทางการเรียนรู้สาขาวัฒนธรรมที่ยิ่งใหญ่

เมื่อเทศกาลนาฏศิลป์ที่หมู่บ้านนาซาคี ที่ใช้ระยะเวลาเกือบสองสัปดาห์ใกล้สิ้นสุดลง ผมได้สังเกตเห็นความเปลี่ยนแปลงที่ยิ่งใหญ่หลายอย่าง จากเจอกับ บลู ผ่านมุมมองในฐานะครูกับลูกศิษย์ และในฐานะผู้อาวุโสเดินทาง การต้องปรับตัวให้เข้ากับภาษาและวัฒนธรรมใหม่ๆ อาหารที่ไม่คุ้นเคย อาหารที่ไม่คุ้นลิ้น และความต่างของเวลาท้องถิ่นที่ทับกับบ้านเรา เป็นบททดสอบเบื้องต้นกับการใช้ชีวิตที่นี่ เมื่อเปรียบเทียบกับนักแสดงที่มาจากประเทศอื่นๆแล้ว นักแสดงไทยของ

ก่อนที่คณะเราจะต้องเดินทางจากเมืองอมาสยา เพื่อชวตุรกีของเราที่ไม่ลืมที่จะนำสิริธรรมชาติที่เรียกว่า “คานา” ตามภาษาพื้นเมือง ลักษณะเหมือนแอนนา ที่ใช้แทนที่มือนำเรา มาแถมให้เพื่อเป็นการอวยพรให้โชคดี เดินทางโดยสวัสดิภาพ หากเป็นผู้หญิงก็จะแถมที่ฝ่ามือ ส่วนผู้ชายก็จะถูกแถมที่นิ้วก้อย แลกกับที่พวกเราสอนพวกเขาให้ และกล่าวคำว่า “สวัสดี” ถือเป็นอีกหนึ่งการแลกเปลี่ยนด้วยมิตรภาพ ที่พวกเราได้รับการเดินทางครั้งนี้ สำนวนที่สุดท้ายก่อนกลับประเทศไทย พวกเราได้มีโอกาสแวะเยี่ยมชมความงามจากสถานที่ท่องเที่ยวต่างๆของเมืองอิสตันบูล และความอัศจรรย์ที่ได้เห็นทวีปเอเชีย และยุโรป พร้อมๆกัน เอาเป็นว่าถ้ามีโอกาส ผมขอรับใช้ท่านผู้อ่าน ด้วยการเขียนบทความที่ด้วยภาพการท่องเที่ยว อิสตันบูล อยู่เต็มรูปแบบในครั้งต่อไปนะครับ



เพลงลูกทุ่งไทย...สายใยวัฒนธรรม

ตอน... “อ่อนจันทร์”

โดย...ดาวประจำเมือง

จันทร์เอ๋ยจันทร์เจ้า	ขอข้าวขอแกง
ขอแหวนทองแดง	ผูกมือน้องข้า
ขอช้างขอม้า	ให้น้องข้าขี่
ขอเกี้ยว	ให้น้องข้านั่ง
ขอเตียงตั้ง	ให้น้องข้านอน
ขอละคร	ให้น้องข้าดู
ขอยายซู	เลี้ยงน้องข้าเถิด
ขอยายเถิด	เลี้ยงตัวข้าเอง

ผมมีความผูกพันกับจันทร์มาตั้งแต่เกิด เพราะเป็นลูกชนบท ที่ได้เห็น แสงจันทร์แจ่มฟ้าในคืนเดือนหงาย ทองจำกลอนสี่ข้างต้นนี้ได้อย่างรวดเร็ว แม่ย่าน่าและสนุกสนาน จันทร์เป็นสิ่งสูงค่าและงดงามที่สุด เพราะเป็นชื่อของแม่ที่ผมเทิดทูนยิ่ง จันทร์ยังอยู่กับผมทุกวันขึ้น ๑๕ ค่ำ

ครูฉลอง ภูสว่าง ประพันธ์คำร้องและทำนองเพลง “อ่อนจันทร์” ให้ประยงค์ ปรามชัยโจร (ยงค์) นักร้องหนุ่มรูปงาม ร่างสูงสง่า แววดตาชื่อ จากเมืองโคราช เป็นผู้ขับร้องได้รับความนิยมนับหลายทศวรรษด้วยเนื้อร้องที่ฟังง่าย คู่หูหีบคนฟังเพลงทุกเพศวัย แม้ในปัจจุบันก็ยังเป็นที่นิยมของคอเพลงลูกทุ่งให้สามารถร้องตามและฮัมคลอไปได้

“อ่อนจันทร์” เป็นเพลงที่ได้รับรางวัล “เสาอากาศทองคำ ส.ส.ส. ปี ๒๕๒๐” ประเภทนักร้องดีเด่น และสร้างชื่อเสียงให้กับศรัชัย เมฆวิเชียร ขึ้นสู่นักร้องยอดนิยมและมีผลงานเพลงดังตามมาอีกหลายเพลง เช่น พายจัต จูบไม่หวาน ทหารเกณฑ์ผลัดสอง และเสียงขอสั่งสาว เป็นต้น ต่อมาเมื่อมีการจัดงาน “กึ่งศตวรรษลูกทุ่งไทย” ในวันที่ ๑๑ กันยายน



๒๕๓๒ ณ ศูนย์วัฒนธรรมแห่งประเทศไทย “อ่อนจันทร์” เป็นหนึ่งใน ๕๐ เนื้อเพลงที่ได้รับการคัดเลือกให้เป็นเพลงดีเด่นในครั้งนั้นด้วย เนื้อเพลงประพันธ์ไว้ดังนี้

จันทร์เอ๋ยจันทร์เจ้า
แต่นี้ขอแหวนพลอยแดง
ขอช้างม้า
กราบไหว้วอนขอละครไทย
จันทร์เอ๋ยช่วยด้วย
หมดทางฝันแม้ฝันใจดา
ขอเพชรแพงๆ
อย่าเจียนเงินขอทองคำสักตัน

ก่อนเคยขอข้าวขอแกง
ผูกมือน้องข้าแล้วจันทร์จะว่าอย่างไร
ขอม้าสักตัวไม่ได้
ขอเอามาให้น้องข้าจะได้หัดขี่
ได้ยินแล้วช่วยรับคำ
ข้าคงร้องไห้ เพราะคงไม่ได้แจ่มจันทร์
ขอแมงคัสสิกรือกำปั่น
ขอเอามาหมั้นสักสองสามวันจะคืน

ครูฉลอง ภูสว่าง มีความซาบซึ้งเลียด ที่จะเลือกเด็ด คำง่าย ๆ จากกลอนชาวบ้านมาถอดอ้อ้น ให้หนุ่มร้องจับสาว ได้อย่างน่ารักและเห็นภาพลักษณ์ในวิถีชีวิตที่สะท้อนวิถีไทยได้อย่างเหมาะสมเจาะดีทีเดียว สอดรับกับทศวรรษด้านเพลงลูกทุ่งไทย ของศิลปินแห่งชาติ เนาวรัตน์ พงษ์ไพบูลย์ ที่ว่า

“...เพลงลูกทุ่งลูกถิ่นแผ่นดินไทย

ฟังเมื่อไรร้องเมื่อไรไม่เคยเบื่อ

มนต์แผ่นดินวิญญานผสวนเจือ

จากเลือดเนื้อและเหงื่องามความเป็นไทย”

วันนี้ของศรัชัย เมฆวิเชียร หรือชื่อเดิม ประยงค์ ปรามชัยโจร (ยงค์) ต้องต่อสู้กับอาการป่วยด้วยโรคไวรัสตับ ซึ่งต้องใช้จ่ายค่ายารักษาตัวไม่น้อย ซึ่งผลมาจากการโหมงานหนักและการพักผ่อนน้อยในช่วงที่เดินสาย โดยไม่ได้รับมรดกระวังรักษาสุขภาพ แต่ก็ยังคงได้รับเชิญร้องเพลงหาเลี้ยงชีพ ด้วยใจรักและผูกพันในอาชีพนี้ พร้อมกับจำหน่ายคาราโอเกะ ๓๐ เพลง รักโดนใจ ประกอบด้วย วีซีดี ๒ แผ่น และเอ็มพี ๓ เพลงไพเราะ ๑๖๐ เพลง จากต้นฉบับเดิม ทั้ง ๒ ชนิดที่ว่านี้ราคาชุดละ ๑๐๐ บาท



ผมขอเป็นสื่อกลางเพื่อช่วยนำเสนอสิ่งดีๆ มีคุณค่า ให้กับวงการลูกทุ่งไทยและโดยเฉพาะอย่างยิ่ง หากจะเชิญศรัชัย เมฆวิเชียร ไปให้ความบันเทิงบ้าง สามารถติดต่อได้ที่ หมายเลข ๐๕๐-๙๙๔-๐๕๖๓ ผมยินดีเป็นผู้ประสานงานให้ โดยไม่คิดค่าเหนื่อยหน้าแม้แต่สตางค์แดงเดียว



ศิลปะวิจักษ์ ศิลปะกับวัฒนธรรม

โดย : คำแก้ว บ้านใหม่

วัฒนธรรมในมิติทัศน์ของนักมานุษยวิทยา ได้มุ่งเน้นเกี่ยวกับระบบความเชื่อและค่านิยมทางสังคม ที่ส่งผลต่อพฤติกรรมของมนุษย์ อันเป็นเรื่องราวระบบความรู้ ความเชื่อ ระเบียบ ประเพณี ศิลปะ จริยธรรม มาตรฐานทางพฤติกรรมที่สังคมนั้นๆ ยอมรับ กล่าวเป็นความคิดรวบยอดคือ วิถีชีวิตของคนในสังคม (Way of life) หากพิจารณาคุณค่าและความหมาย คำว่า วัฒนธรรม มีคำว่า “วัฒนธรรม” ที่เกี่ยวข้องกับความจริงขององค่าง การพัฒนาปรับปรุงให้มีความเหมาะสม และคำว่า “ธรรมะ” เป็นเรื่องของความดี ความงาม ความเป็นธรรม ความเป็นธรรมชาติ ดังนั้นมนุษย์ในแต่ละกลุ่มจึงมีข้อตกลงในการถ่ายทอดแบบแผนในการประพฤติปฏิบัติแบบต่าง ๆ เพื่อให้สอดคล้องกับความเชื่อและยึดถือปฏิบัติ สืบทอดกันมาจนเรียกได้ว่าเป็น “วัฒนธรรม”

ในสังคมไทย ได้พยายามตีความคำว่า “วัฒนธรรม” ในฐานะของคำและความหมาย เมื่อราวๆ ๔๐ ปีมาแล้ว ในยุคก่อนเราใช้คำว่า “ธรรมเนียมเก่า” ดังปรากฏในหนังสือ “อารยะวิวัฒน์” ที่เขียนเมื่อ พ.ศ. ๒๔๕๘ ของ ก.ศ.ร. กุหลาบ (นามแฝงของกุหลาบ ตฤณานนท์) ที่เขียนเมื่อ พ.ศ. ๒๔๕๕ ซึ่งมีความหมายใกล้เคียงกับวัฒนธรรม มีคำว่า “ชนบธรรมเนียมเรียบร้อย”

ตัวการงเล็บต่อท้ายเพื่อขยายความและแสดงนัยของธรรมเนียมที่ดีและมีนัยเกี่ยวกับความเจริญขึ้น อันหมายถึงคำว่า ศิวีโลซี ต่อมาคำดังกล่าวนี้ถูกบัญญัติขึ้นเป็นภาษาไทยว่า “อารยธรรม” ซึ่งสะท้อนให้เห็นถึงปัญหาของการตีความในขณะนั้น

ต่อมาเราได้ทับศัพท์ภาษาอังกฤษว่า Culture (คัลเจอร์) ดังที่ปรากฏในปาฐกถาของกรมหมื่นพิทยาลงกรณ์ เรื่อง “ภาวะอย่างไรเหนือที่เรียกว่า ศิวีโลซี” ที่ทรงแสดงปาฐกถาที่สามัคยาจารย์สโมสรสถาน เมื่อวันที่ ๒๗ ธันวาคม พ.ศ. ๒๔๗๕ นอกจากนี้คำว่า “วัฒนธรรม” ยังได้ปรากฏในงานเขียนของ จาคัด พลงกูร



ถวัลย์ ธีวณิ Earth (1986)

จากหนังสือเรื่อง “ปรัชญาของสยามใหม่” ในปี พ.ศ. ๒๔๗๙ โดยเนื้อหาจะเน้นความหมายของวัฒนธรรมไปในเรื่องของความเจริญของงานที่วิวัฒนาการขึ้นมาในสังคมเป็นหลัก ส่วนการให้ความหมายของคำว่า “วัฒนธรรม” ตรงกับคำในภาษาอังกฤษว่า “Culture” นั้น พระเจ้าวรวงศ์เธอกรมหมื่นราธิปพงศ์ประพันธ์ทรงเป็นผู้บัญญัติขึ้น หลังจากก่อนหน้านี้ได้แปลคำว่า “พฤติกรรม” แต่ไม่เป็นที่นิยม ต่อมาจึงทรงเปลี่ยนเป็น “วัฒนธรรม” ซึ่งสันนิษฐานว่าคงบัญญัติขึ้นในช่วงใกล้เคียงกับการออกพระราชบัญญัติวัฒนธรรมแห่งชาติ ปี พ.ศ. ๒๔๘๓



อารี สุทธิพันธุ์ รามเกียรติ์ (๒๕๓๒)

วัฒนธรรมเป็นเสมือนสิ่งชี้นำวิถีแห่งการดำเนินชีวิตให้สัมพันธ์กับสภาพแวดล้อมและสังคม สามารถปรับปรุง เปลี่ยนแปลงพัฒนาอยู่ตลอดเวลาตามวิวัฒนาการทางความคิดของมนุษย์ ถึงแม้ว่ามนุษย์จะอยู่ในท่ามกลางความคิดที่หลากหลายก็ตาม แต่สิ่งที่มนุษย์ต้องการเหมือนกัน คือ การจัดการความอยู่รอดและความเป็นปกติสุขในสังคม

ในส่วนของ “ศิลปะ” ได้มีผู้ให้ความหมายไว้อย่างกว้างขวาง การถ่ายทอดความหมายของคำว่าศิลปะจะเป็นไปตามมุมมองของผู้ให้ความหมายที่แตกต่างกันไป ศิลปะเป็นเรื่องของความงาม สิ่งใดที่หยาบไม่ถือว่าเป็นศิลปะ ดังนั้นใครก็ตามที่หยาบอาจถือได้ว่าเป็นผู้ที่บกพร่องทางสุนทรียะ โรสเนียม เป็นชีวิตที่ขาดความงดงาม การดำเนินชีวิตของมนุษย์มีความผูกพันกับศิลปะแทบทั้งสิ้น เช่น ศิลปะการครองใจคน ศิลปะการทำอาหาร ศิลปะการต่อสู้ ศิลปะการพูด เป็นต้น ศิลปะยังเป็นผลงานการคิดอย่างสร้างสรรค์ของมนุษย์ ที่มีจุดมุ่งหมายในการแสดงออกทางอารมณ์หลังของความคิด และทักษะในการถ่ายทอดรูปแบบ เพื่อส่งถ่ายความรู้สึกต่างๆ ที่ส่งผลต่อการสร้างประโยชน์ให้กับสังคมมนุษย์

เอกสารอ้างอิง

- ยศ สันตสมบัติ. (๒๕๔๐). มนุษย์กับวัฒนธรรม. กรุงเทพฯ : สำนักพิมพ์มหาวิทยาลัยธรรมศาสตร์.
- วิรุณ ตั้งเจริญ. (๒๕๕๓). “ศิลปวัฒนธรรมกับคุณภาพชีวิตไทย” ในเอกสารประกอบการเสวนาศิลปะวัฒนธรรม (Art and Culture Forum) การประชุมวิชาการและวิจัยด้านศิลปวัฒนธรรมแห่งชาติ ครั้งที่ ๑ ที่ประชุมอธิการบดีแห่งประเทศไทย (มปอ) ณ มหาวิทยาลัยราชภัฏวชิรเวศน์ ๒๑ - ๒๒ สิงหาคม ๒๕๕๓. กรุงเทพฯ : มหาวิทยาลัยราชภัฏวชิรเวศน์.
- อานันท์ กาญจนพันธุ์. (๒๕๕๒). “ความเข้าใจวัฒนธรรมในงานวิจัยสังคมไทย” ในมานุษยวิทยา วัฒนธรรมศึกษา, หน้า ๑-๓๒. กรุงเทพฯ : สำนักพิมพ์ศูนย์มานุษยวิทยาสิรินธร.



ความถี่เสียงดนตรีไทย กับดนตรีสากล



โดย เขียน ตลุตขวัณ

ดนตรีไทยเป็นศิลปวัฒนธรรมประจำชาติที่มีเอกลักษณ์เฉพาะของตนเอง ความแตกต่างของดนตรีไทยกับดนตรีสากล นอกจากจะแตกต่างกันในเรื่องรูปแบบของเครื่องดนตรีรวมทั้งโครงสร้างและวัสดุแล้ว บันไดเสียงหรือระบบเสียงก็ยังมีความแตกต่างกัน ในบทความนี้จะกล่าวถึงความถี่ของเสียงดนตรีไทยเทียบกับดนตรีสากลโดยใช้เครื่องดนตรีที่เป็นหลักในการเทียบเสียง

เสียงดนตรีไทยเทียบกับดนตรีสากล

ตามปกติความถี่เสียงของดนตรีไทยกับดนตรีสากลก็ไม่เท่ากัน แต่หากปรับให้เสียงต่ำสุดของแต่ละทาบเสียง (octave) เท่ากันแล้ว จะมีเพียงเสียงที่ ๑ เท่านั้นที่ความถี่เท่ากัน ส่วนเสียงที่ ๒ ถึง ๗ จะไม่เท่ากันเลย ทั้งนี้เพราะ ดนตรีไทยจะแบ่งช่วงห่างของความถี่เสียงในแต่ละเสียงเท่า ๆ กัน หรือที่เรียกกันว่า "เสียงเต็ม" (whole tone) ส่วนดนตรีสากลแบ่ง ๑ ทาบเสียงออกเป็น ๗ เสียงเหมือนกัน แต่ช่วงห่างของความถี่ในแต่ละเสียงจะไม่เท่ากันทั้งหมด กล่าวคือ จะมีเสียงเต็มอยู่ ๕ เสียง และมีครึ่งเสียง (semi tone) อยู่ ๒ เสียง ที่เป็นเช่นนี้เพราะดนตรีสากลสามารถแบ่ง ๑ ทาบเสียงออกเป็น ๑๒ เสียงเต็มที่มีความถี่เท่าๆกัน และยังแบ่งครึ่ง เสียงเต็มออกเป็น ๒ ครึ่งเสียง ดังนั้นใน ๑ ทาบเสียงจึงแบ่งได้อีกเป็น ๑๒ ครึ่งเสียง

ระยะห่างของความถี่เสียงดนตรีไทย

	๑	๒	๓	๔	๕	๖	๗	๘	๙	๑๐	๑๑	๑๒
ก	๑	๒	๓	๔	๕	๖	๗	๘	๙	๑๐	๑๑	๑๒
ข	๑	๒	๓	๔	๕	๖	๗	๘	๙	๑๐	๑๑	๑๒
ค	c	c#	d	d#	e	f	f#	g	g#	a	a#	b
ง	โด	เร	มิ	ฟา	ซอล	ลา	ที	โด				

ระยะห่างของความถี่เสียงดนตรีสากล

จากสเกลเทียบความถี่เสียงจะเห็นว่าในระบบเสียงดนตรีไทย ๑ ทาบเสียงนั้น เสียงที่ ๑ ถึง ๗ จะมีระยะห่างของความถี่เสียงเท่า ๆ กันทุกเสียง แต่ในระบบเสียงดนตรีสากล ตามบรรทัด ก จะเห็นว่าระหว่างเสียงที่ ๓ กับเสียงที่ ๔ และระหว่างเสียงที่ ๗ กับเสียงที่ ๘ ในทาบเสียงต่อไปจะมีช่วงห่างของความถี่เสียงเป็นครึ่งหนึ่งของช่วงอื่น ๆ จึงทำให้ระยะห่างของแต่ละเสียงไม่เท่ากัน ดังนั้นช่วงอื่น ๆ สามารถแทรกเสียงเข้าไปได้อีก ๕ เสียง จึงทำให้ระดับเสียงดนตรีสากลแบ่งออกได้เป็น ๑๒ เสียงต่อ ๑ ทาบเสียง ดังบรรทัด ข และหากปรับเสียงให้อยู่ในบันไดเสียง ซี ตามบรรทัด ค แล้วมาพิจารณาบรรทัด ง จะเห็นว่าเสียง มี กัม ฟา และเสียง ที กับ โด ในทาบเสียงถัดไป จะมีระยะห่างของความถี่เสียงครึ่งหนึ่งของระยะห่างระหว่างเสียงอื่น ๆ

๑	๒๒๖๒ Hz	๒๘๘๙ / ๒๖๒๒ = ๑.๑๐๓	(๒) / (๑) = ๑.๑๐๓
๒	๒๖๘๙ Hz	๓๑๙๙ / ๒๘๘๙ = ๑.๑๐๔	(๓) / (๒) = ๑.๑๐๔
๓	๓๑๑๙ Hz	๓๕๕๓ / ๓๑๑๙ = ๑.๑๐๗	(๔) / (๓) = ๑.๑๐๗
๔	๓๕๕๓ Hz	๓๘๘๙ / ๓๕๕๓ = ๑.๑๐๒	(๕) / (๔) = ๑.๑๐๒
๕	๓๘๘๙ Hz	๔๓๑๐ / ๓๘๘๙ = ๑.๑๐๕	(๖) / (๕) = ๑.๑๐๕
๖	๔๓๑๐ Hz	๔๗๕๙ / ๔๓๑๐ = ๑.๑๐๕	(๗) / (๖) = ๑.๑๐๕
๗	๔๗๕๙ Hz	๕๒๒๔ / ๔๗๕๙ = ๑.๑๐๓	(๘) / (๗) = ๑.๑๐๓
๘	๕๒๒๔ Hz		

ตัวอย่างอัตราส่วนระหว่างตัวไม้ที่ติดตั้งของเสียงดนตรีไทย

จากความแตกต่างของทั้งระยะห่างของความถี่เสียงและไม้แต่ละเสียงในแต่ละตัวไม้ของดนตรีไทยเทียบกับดนตรีสากลแล้ว การนำเอาชื่อเรียกเสียงเต็มของโน้ตสากล เช่น โด เร มิ ฟา ซอล ลา ที มาใช้เป็นโน้ตดนตรีไทยย่อมไม่ถูกต้องก็เพราะแต่ละเสียงของดนตรีไทยไม่เท่ากับเสียงของดนตรีสากลเลย ยิ่งไปกว่านั้นเสียงที่ ๑ ของดนตรีไทยยังแตกต่างกันตามชนิดของวงดนตรีอีก

ระดับเสียงของดนตรีไทย

ในปัจจุบันการผสมวงของไทยมีอยู่ ๓ ประเภทหลักๆ ได้แก่ ปี่พาทย์ เครื่องสาย และ มโหรี การเทียบเสียงของเครื่องดนตรีที่จะผสมเป็นวงเดียวกัน จะยึดเสียงของเครื่องดนตรีในวงที่เลื่อนลงเสียงไม่ได้ เป็นหลักสำหรับเทียบเสียง ในวงปี่พาทย์ ปี่ในกับปี่นอกเป็นเครื่องดนตรีที่มีเสียงตายตัว จึงต้องสร้างให้เสียงเข้ากัน แล้วยึดเสียงปี่ในเป็นหลักเทียบเสียงเครื่องดนตรีอื่นๆ ในวงเครื่องสาย ซลู่เพียงออกกับซลู่หลักเป็นเครื่องดนตรีที่เลื่อนลงเสียงไม่ได้ จึงต้องสร้างให้เสียงเข้ากัน แล้วยึดเสียงซลู่เพียงออกเป็นหลัก ในวงมโหรี ใช้ซลู่เพียงเสียงเหมือนกับวงเครื่องสาย (มนตรี ตรีไมท. ๒๕๔๐) ดังนั้นการเทียบเสียงจึงเป็นสิ่งสำคัญ เพื่อให้ในวงบรรเลงที่ระดับเสียงเดียวกัน เพลงจึงจะฟังไพเราะ เนื่องจากเครื่องดนตรีที่เลื่อนลงเสียงไม่ได้เหล่านี้ มีข้อจำกัดในการเล่น จึงได้มีการกำหนดระดับเสียง เพื่อใช้กับเครื่องเป่าต่างๆนี้ โดยจะระบุระดับเสียงด้วยชื่อของ "ทาบ" ซึ่งมีอยู่ ๗ ทาบ แต่ละทาบมีเสียงหลักที่แน่นอน และกำหนดด้วยตำแหน่งของลูกมือของมือวงใหญ่ เสียงโดหรือเสียงที่ ๑ ถูกกำหนดให้เป็นเสียงหลักของทาบ มีการเปลี่ยนตำแหน่งสูงขึ้นไปหรือลงเสียง ไปจนครบ ๗ ทาบ



มโหรีวงใหญ่มีขนาดของลูกที่ ๑ ถึงลูกที่ ๑๖

ทางที่ ๑ ทางในลด หรือทางเพียงออวาง เสียงโดยอยู่ที่ฆ้องลูกที่ ๓ และ ๑๐ ซึ่งฆ้องลูกที่ ๑๐ นี้มีชื่อว่าการเพียงออ จึงเรียกว่าทาบเพียงออ

ทางที่ ๒ ทางใน เรียกตามชื่อ ปี่ใน ที่ใช้ประกอบในเสียงนี้ เสียงโดยอยู่ที่ฆ้องลูกที่ ๔ และ ๑๑

ทางที่ ๓ ทางกลาง เรียกตามชื่อปี่กลาง ที่ใช้ประกอบในเสียงนี้ เสียงโดยอยู่ที่ฆ้องลูกที่ ๕ และ ๑๒

โด	๒๒๖๒ Hz	๒๘๘๙ / ๒๖๒๒ = ๑.๑๐๓	เร / โด = ๑.๑๐๒
เร	๒๖๘๙ Hz	๓๑๙๙ / ๒๘๘๙ = ๑.๑๐๔	มิ / เร = ๑.๑๐๒
มิ	๓๑๑๙ Hz	๓๕๕๓ / ๓๑๑๙ = ๑.๑๐๖	ฟา / มิ = ๑.๐๖
ฟา	๓๕๕๓ Hz	๓๘๘๙ / ๓๕๕๓ = ๑.๑๐๒	ซอล / ฟา = ๑.๑๐๒
ซอล	๓๘๘๙ Hz	๔๓๑๐ / ๓๘๘๙ = ๑.๑๐๕	ลา / ซอล = ๑.๑๐๒
ลา	๔๓๑๐ Hz	๔๗๕๙ / ๔๓๑๐ = ๑.๑๐๕	ที / ลา = ๑.๑๐๒
ที	๔๗๕๙ Hz	๕๒๒๔ / ๔๗๕๙ = ๑.๑๐๓	โด / ที = ๑.๐๖
โด	๕๒๒๔ Hz		

ตัวอย่างอัตราส่วนระหว่างตัวไม้ที่ติดตั้งของเสียงปี่ใน



ซลู่เพียงของ

ทางที่ ๔ ทางนอกต่ำ หรือทางเพียงออบน หรือทางมโหรี เรียกตามชื่อ ซลู่เพียงออ หรือ ปี่นอกที่ใช้ ประกอบในเสียงนี้ ซึ่งทางนี้เป็นทางของมโหรีและเครื่องสาย เสียงโดยอยู่ที่ฆ้องลูกที่ ๖ และ ๑๓

ทางที่ ๕ ทางนอก หรือทางกรวด หรือทางเสภา หรือทางไม้แข็ง เรียกตามชื่อ ปี่นอก หรือ ซลู่กรวด ที่ใช้ประกอบในเสียงนี้ และทางนี้ยังใช้บรรเลงประกอบกับเสภา เสียงโดยอยู่ที่ฆ้องลูกที่ ๗ และ ๑๔

ทางที่ ๖ ทางแหบหรือทางกลางแหบ เรียกตามการเป่าของ ปี่กลาง ที่ต้องเป่าเป็นทางแหบ เสียงโดยอยู่ที่ฆ้องลูกที่ ๑, ๔ และ ๑๕

ทางที่ ๗ ทางขวา เรียกตามชื่อ ปี่ขวา ที่ใช้ประกอบในเสียงนี้ และทางนี้ยังใช้ประกอบการบรรเลงที่ผสมปี่ขวา เสียงโดยอยู่ที่ฆ้องลูกที่ ๒, ๙ และ ๑๖



ภาษาไทยในเพลงไทยสากล (ลูกกรุง)

โดย พรกนก ศรีงาม

เพลงหยาดเพชร

คำร้อง : ชาลี อินทรวิจิตร
ทำนอง : สมาน กาญจนะผลิน

เปรียบเธอเพชรงามน้ำหนึ่ง
หยาดเพชรเกิดแก้วแวววาวฟ้า
หยาดมาแล้วอย่าซ้ำโศก
หยาดเพชรเกิดแก้วส่องใส
แม้ยามเพชรหยาดจากฟ้า
ดวงดาวก็พลอยเศร้าไค้คล้าย
เอื้อมมือคว้าหยาดเพชรแก้ว
หยาดเพชรหยาดละอองส่องใส

หวานปานน้ำผึ้งเดือนห้า
ร่วงมาจากฟ้าหรือไร
ปล่อยคนทั้งโลกร้องไห้
นั้นอยู่ไกลเกินผูกพัน
ร่วงลงมาฟ้าคงไหวหวั่น
มีอกจกลั่นน้ำตาอาลัย
เปลอรักแล้วจึงฝันใฝ่
แม้อยู่ในความมืดมน

เพลงไทยสากล(ลูกกรุง)เพลงนี้หลายท่านคุ้นเคยเป็นอย่างดีเพราะเป็นเพลงประกอบภาพยนตร์เรื่อง เงิน เงิน เงิน (พ.ศ. ๒๕๐๔) โดยพระเจ้าวรวงศ์เธอ พระองค์เจ้าอนุสรมงคลการ ประทานนามให้ชาลี อินทรวิจิตรและสมาน กาญจนะผลินเป็นผู้แต่ง^[๑] นำแสดงโดย มิตร ชัยบัญชา คู่กับเพชร เขาขาวราชบุรี มีดาราสมทบคือชรินทร์ นันทนาครและสุมาลี ทองหล่อ เพลงนี้ในภาพยนตร์แสดงความอลังการที่ตึงจากคู่นางรอง (สุมาลี) ที่มาของเพลงนี้ ชาลี อินทรวิจิตร ผู้แต่งเล่าให้ฟังว่า “ชรินทร์ มันแอบชอบเพชร เขาขาวราชบุรี มาอ่อนหวานให้แต่งเพลงให้ดอกดิน (ชรินทร์ เป็นผู้จัดการด้านโฆษณาของดอกดิน) มีเพลง “ฝนแรก” เขารักเพชรก็พยายามเอาใจดอกดิน ผมต้องไปแต่งเพลงให้ทั้งที่มีหลายบริษัทใหญ่ เพลง “หยาดเพชร” ก็เหมือนกับชรินทร์ ขอให้ผมแต่งประกอบหนัง เงิน เงิน เงิน พอถึงตอนชรินทร์ เข้าห้องอัด ผมเดินไปกระซิบข้างหูมันก็บอกว่า ร้องให้ตื่นร้องแล้วคงรู้ว่าผมหมายถึงใคร”^[๒] เพลงนี้มีการนำกลับมาขับร้องใหม่หลายครั้ง โดยในครั้งล่าสุดใช้ในเพลงประกอบภาพยนตร์โฆษณา ลิปติก โดมอนด์ นัมเบอร์ วัน ของ มิสทิน ที่เป็นการปรากฏตัวของ เพชรา เขาขาวราชบุรี ในโฆษณาทางโทรทัศน์ครั้งแรก



ชาลี อินทรวิจิตร

ในรอบ ๓๐ ปี ขับร้อง โดย ศุภวัฒน์ ณาครศ^[๓] นอกจากเพลงนี้จะมีประวัติที่น่าสนใจแล้วในด้านความไพเราะของท่านองและเนื้อหาที่เป็นอมตะก็นับได้ว่าได้รับความนิยมตลอดมา มีเนื้อหาเกี่ยวกับการชื่นชมความงามของหญิงสาวที่ใช้ภาษาสื่อออกมาให้เห็นความงดงามทั้งในระดับการใช้คำ และการใช้สำนวนโวหารในระดับได้แก่ การใช้คำที่มีจังหวะและเสียงสัมผัสคล้องจองกันให้เกิดความไพเราะน่าฟังเช่น “เปรียบเธอเพชรงามน้ำหนึ่ง หวานปานน้ำผึ้งเดือนห้า” หรือ วรรัตก็กล่าวว่ “หยาดมาแล้วอย่าซ้ำโศก ปล่อยคนทั้งโลกร้องไห้” การสัมผัสที่พบในเพลงนอกจากสัมผัสระหว่างวรรคที่มีลักษณะคล้ายบทกลอนแล้วยังมีการสัมผัสอักษรหรือสัมผัสพยัญชนะ ซึ่งหมายถึง การแต่งที่มีคำคล้องจองที่เกิดจากเสียงพยัญชนะตัวเดียวกันและทำให้เกิดความคล้องจองสละสลวยเป็นความงามทางภาษาที่มีลักษณะของการสัมผัสในชื่อเรียกต่างๆ กัน ที่ปรากฏเด่นชัดในเพลงดังเช่น การสัมผัสพยัญชนะ คำคู่ คือพยัญชนะชิดกันสองคำ เช่น “เกิดแก้ว” “น้ำหนึ่ง” “ไหวหวั่น” “ดวงดาว” “โศกคล้าย” “ฝันใฝ่” “มืดมน” สัมผัสพยัญชนะ คำเทียบคู่ คือ คำสัมผัสพยัญชนะสามคำชิดกัน เช่น “เศร้าโศกคล้าย” การสัมผัสสระ หมายถึง คำคล้องจองที่เกิดจากการใช้คำที่มีเสียงสระเดียวกันแต่พยัญชนะต้นและตัวสะกดต่างกัน ที่พบการสัมผัสสระในเพลงนี้คือสัมผัสสระคำเดียว คือ คำที่สัมผัสสระชิดกันสองคำ เช่น “เพชรเกิดแก้ว” “น้ำตาอาลัย” “ละอองส่องใส” คำเทียบเคียง คือ คำที่สัมผัสสระชิดกันสามคำ เช่น “มาจากฟ้า” คำแทรกเอก คือ คำที่สัมผัสสระโดยมีคำอื่นคั่นกลางสองคำ เช่น “หยาดมาแล้วอย่า” “แม้ยามเพชรหยาด” ความงามอีกระดับหนึ่งในบทเพลงนี้คือการใช้สำนวนโวหาร ซึ่งหมายถึง ศิลปะในการใช้ภาษาเพื่อสื่อสารกระตบอารมณ์ของผู้ฟังจนทำให้เกิดมโนทัศน์หรือจินตภาพได้ชัดเจนกว่าการใช้ถ้อยคำตรงไปตรงมา ซึ่งพระยาอุปกิตศิลปสาร (๒๕๔๔: ๓๓๘) ได้แบ่งโวหารออกเป็น ๕ ชนิดคือ บรรยายโวหาร พรรณนาโวหาร เพศนาโวหาร สาทกโวหาร และอุปมาโวหาร จะเห็นได้ว่าผู้แต่งเพลงหยาดเพชรได้นำโวหารชนิด “อุปมาโวหาร” ซึ่งเป็นโวหารที่เปรียบเทียบข้อความเพื่อให้เกิดความชัดเจนยิ่งขึ้น มักใช้คำว่า “เปรียบ ประดุจ ดั่ง ดั่ง ปาน ปานประหนึ่ง ราว รวกับว่า”แทรกอยู่ในเนื้อความ ในเพลงหยาดเพชรนี้ผู้เขียนเปรียบหญิง

สาวเหมือนดั่งอัญมณี “เพชร” ที่มีค่าสูงส่งและอ่อนหวานเกินที่ใครจะไขว่คว้ามาเป็นเจ้าของได้ เห็นได้จากวรรคแรกที่กล่าวว่า “เปรียบเธอเพชรงามน้ำหนึ่ง หวานปานน้ำผึ้งเดือนห้า” และ “หยาดเพชรเกิดแก้วส่องใส นั้นอยู่ไกลเกินผูกพัน” เพลงหยาดเพชรนี้เป็นเพียงตัวอย่างเพลงไทยสากลที่ผู้เขียนแทรกความงดงามและความทรงคุณค่าทางภาษาไทยไว้ในเนื้อหาของเพลงได้อย่างละเอียดละไมเพลงหนึ่ง ซึ่งสะท้อนให้เห็นถึงความประณีตในการเรียบร้อยถ้อยคำจนเกิดความไพเราะและเกิดภาพในใจของผู้ฟังได้ไม่น้อยแม้วันเวลาผ่านไปนานเพียงใดความเป็นอมตะอันเนื่องด้วยความงามของภาษาไทยก็มีได้ลดน้อยลงตามวันเวลาที่ผ่านไปนาน หากแต่ยิ่งทรงคุณค่าให้อนุชนรุ่นหลังได้เรียนรู้ภาษาไทยในบทเพลงไทยสากลมากยิ่งขึ้น ขอเพียงแต่ให้เราตระหนักและเห็นความสำคัญของภาษาไทย ร่วมมือกันสืบสานวัฒนธรรมการใช้ภาษาไทยอย่างถูกต้องเพียงเท่านี้ไม่ว่าจะเป็นบทเพลงประเภทไหนก็ย่อมจะสร้างเสริมความรื่นรมย์ให้กับผู้ฟังเพลงไปตลอดกาลนาน

เอกสารอ้างอิง

- [๑] พิสุทธิณี, ๒๕๕๓. “ชรินทร์ นันทนาคร”. ลิปส์ (มกราคม) : ๑๗๗-๑๗๘. เข้าถึงได้จาก [www.http://th.wikipedia.org/wiki/](http://th.wikipedia.org/wiki/)
- [๒] คำานเพลง “ หยาดเพชร” เข้าถึงได้จาก [www.http://th.wikipedia.org/wiki/](http://th.wikipedia.org/wiki/)
- [๓] เต็มตาเต็มใจ “เพชรา เขาขาวราชบุรี..กลับมาแล้ว” เข้าถึงได้จาก www.http://th.wikipedia.org/wiki/



พลังงานทดแทน ในอนาคตของประเทศไทย

โดย อัมย์

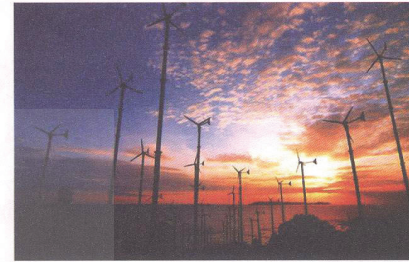
พลังงานทดแทน เรื่องนี้เป็นเรื่องที่ถูกพูดถึงกันมากในประเทศไทยในขณะนี้ เรียกว่าเป็นประเด็นฮอตฮิตติดกันเลยทีเดียว ไม่ว่าจะเป็นเรื่องพลังงานชีวมวล พลังงานแสงอาทิตย์ พลังงานนิวเคลียร์ ไม่ว่าจะเป็นพลังงานอะไรก็ตาม ที่ไทยเราเอาทุกเรื่อง ทุกวันนี้หากได้ดูรายการสารคดี ที่ออกเนื่องจากระยะนี้ น่าตบตบกันให้สนุกสนานจนสาว ๆ อ้าปากค้างแล้ว คงต้องยกให้พวกรายการเกษตรกรรมชาวบ้าน หรือเกี่ยวกับพวกชุมชนพอเพียง ซึ่งจะเห็นได้ว่าทรัพยากรธรรมชาติบ้านเรามีมากพอที่จะนำมาเป็นพลังงานทดแทนได้จนไม่ต้องตกตบตีแย่งกันเหมือนในละครเลยนะ ชัดก็แต่ผู้ที่มีความรู้พัฒนาสิ่งนี้เป็นจริง หรือความรู้นั้นไปอยู่บนที่ถึงที่สุดแล้วแต่จะทราบได้ เอาละ แต่อย่างไรก็ตามกระทรวงพลังงานก็เชื่อว่าจะนิ่งดูตาย บั้นวันบั้นขวายแจกจ่ายรางวัลกันให้เรียดคางกันไม่เลย หากได้ดูตัวเลขแผนอนาคตของการใช้พลังงานทดแทนที่ได้จากกระทรวงพลังงานแล้ว เหล่าบรรดานักลงทุนและผู้ทำวิจัยทั้งหลาย คงจะตาโตเป็นไข่ห่านบาน



ทะเลเลยถึงขนาดจะต้องอุทานออกมาเลยว่า “นี่เขาสับสนุนเราขนาดนี้เชียวหรือ!!” เลยทีเดียว มาดูตัวเลขตามตารางกัน

เชื้อเพลิง	ส่วนเพิ่มค่าไฟฟ้า (บาท/kWh)	ระยะเวลา (ปี)	เป้าหมาย (MW)
พลังน้ำขนาดเล็ก (๕๐ - ๓๐๐ kWh)	๐.๘๐	๓	
พลังน้ำขนาดเล็ก (<๕๐ kWh)	๐.๘๐	๓	
ชีวมวล	๒.๕๐	๓	๑๐๐
พลังงานลม	๓.๕๐	๑๐	๑๑๕
พลังงานแสงอาทิตย์	๘.๐	๑๐	๑๕
ชีวมวล ก๊าซชีวภาพ อื่น ๆ (VSP)P	๐.๓๐	๓	
ชีวมวล ก๊าซชีวภาพ อื่น ๆ (SPP)	ปรมาณูยั่งยืน	๓	๓๐๐

หมายเหตุ
VSP - Very small power plant คือ โรงไฟฟ้าขนาดเล็กมาก กำลังการผลิต ≤ ๑๐ MW
SPP - Small power plant คือ โรงไฟฟ้าขนาดเล็ก กำลังการผลิต > ๑๐ MW - ≤ ๓๐ MW
ที่มา: กระทรวงพลังงาน www.dede.go.th



“พลังงานทดแทน” สันติชัย บัวทรง

ปัจจุบัน ความรู้ไม่ได้เผยแพร่กว้างขวางออกไปในแดนดินถิ่นไทยเรานี้ ตาสีตาสาจึงใช้ตาแก่กรงจะออกอีกต่อไป หากผู้อ่านได้เคยดูรายการโทรทัศน์ที่มีประโยชน์ พอได้อ่านหนังสือพิมพ์ หรือได้อ่านจากสื่อวารสารอะไรก็ตามแต่ จะพบว่า บ้านบางบ้าน หมู่บ้านบางหมู่บ้าน หรือชุมชนบางชุมชน เขาผลิตกระแสไฟฟ้าขายกันด้วยจากรัสตูลือใช้ทางการเกษตรนั่นแหละ ไร่สวนนั้นก็ไม่ใช่อะไรอื่นไกล ก็ขี้หมู ขี้วัว ที่มีนั่นแหละ เอาหมักก็ได้ไปโอบก๊อสิ นำมาผลิตกระแสไฟฟ้าได้ดิบได้สด บางบ้านที่ซื้อเครื่องสูบน้ำจากกรมเขื่อนนั้นก็ไปเอาเสาเหล็กกับขามหมักบ้นไฟขายจนได้ ก็นับว่ารวยกันไป เพราะต้นทุนไม่ได้สูงมาก แถมยังมีส่วนเพิ่มค่าไฟฟ้าจากการไฟฟ้าที่อีกต่างหาก นี่ขนาดเป็นแค่โรงไฟฟ้าขนาดเล็กมากนะ ผมเคยได้มีโอกาสติดตามตึกเตอร์หญิงสวยจากคนหนึ่งไปที่ท่ามะกา ลุงเจ้าของบ้านผลิตกระแสไฟฟ้าได้ ๑๐๐ kWh ขายให้การไฟฟ้า ลงทุนประมาณสามล้าน สามปีคืนทุน อันนี้ของจริงครับ ถ้าใครจะโร้มนจะงามบ้านนั้น

แต่หลังจากที่ดูตารางที่กล่าวไว้ข้างต้นแล้ว มันก็ไปสะดุดกับพลังงานทดแทนอย่างซึ่งทางกระทรวงพลังงานให้ภาษีมากกว่ามาก บางทีระยะเวลาที่เราสามารถขายไฟให้การไฟฟ้า นับว่าได้เปรียบกันสองฝั่ง ถ้าเป็นเจ้ามือไปบอกก็คงจะรวยจนลูกมือให้ร้องกันเลยทีเดียว พลังงานที่ว่านั้น คือ พลังงานแสงอาทิตย์แลพลังงานลม แต่กระนั้นก็ตาม ตอนนี้อยู่ในประเทศไทย โรงไฟฟ้าพลังแสงอาทิตย์กับโรงไฟฟ้าพลังงานลมก็ยังไม่เป็นที่นิยมชมชื่นในหมู่นักลงทุนนัก จริยอยู่ว่าพลังงานแสงอาทิตย์และพลังงานลมทางการไฟฟ้าจะให้ค่าส่วนต่างมากกว่า แต่ใครที่ลงทุนได้ก็ต้องหน้าตักกว้างมากยิ่งขึ้นกว่าพระพุทธรูปเสียอีก จากการที่ผู้เขียนเคยได้ไปสัมภาษณ์คุณเจี๊ยะเจี๊ยะเรื่องการผลิตไฟฟ้า ท่านผู้อ่านทราบไหมว่า การที่จะสร้างโรงไฟฟ้ากำลัง ๑๐ MW นั้น ทางที่ที่ปรึกษาเขาบอกว่าจะ

“เงินทุนนะ ถ้าชีวมวลก็ ๒๕ ล้านเอาอยู่ แต่ถ้าพลังงานแสงอาทิตย์แบบโซลาร์เซลล์ก็คงต้องกู้แบงค์ซัก ๑๕๐ ล้าน” แต่อย่างไรก็ตามค่าชุดของเงินที่ที่ปรึกษาชำนัน ยังไม่ค่อยน่าเชื่อถือนัก ผู้เขียนฟังแล้วรู้สึกไม่รื่นหูจึงได้ไปหาข้อมูลเพิ่มเติมก็ได้ข้อมูลมาดังนี้ครับ “บริษัท โรจนะ เอ็นเนอร์จี้ จำกัด ได้จดทะเบียนโครงการผลิตกระแสไฟฟ้าจากแสงอาทิตย์รวม ๓ โครงการ ซึ่งแต่ละโครงการนั้นมีกำลังการผลิตที่ ๔.๑๕ MW เงินลงทุนในแต่ละโครงการรวม ๘๓๔ ล้านบาท” (ข้อมูลจาก บริษัทในกลุ่มบริษัท สวนอุตสาหกรรมโรจนะ จำกัด มหาชน) สรุปว่าของจริงนี้น่าแปลกกว่าที่ที่ปรึกษาที่ปรึกษาคิดไว้ก็จริง แน่ใจจริง ขอบอก

ไหน ๆ ก็จะมาศึกษาการลงทุนแล้ว พลังงานลมดูเป็นอีกทางเลือกหนึ่งที่น่าจะกิมมียอยู่ ดังนั้นผู้เขียนจึงหาข้อมูลเพิ่มเติมก็ได้ข้อมูลมา จากเว็บไซต์ที่หันผลผลิตไฟฟ้าสำหรับผู้ลงทุน หรือ www.thaiwindturbine.com พบว่า เงินลงทุนที่ใช้ในท่าฟาร์มกังหันลม ซึ่งถ้าจะให้กำลังการผลิต ๑๐ MW นั้น อาจจะต้องใช้เงินลงทุนถึง ๕๐๐ ล้านบาทเลยทีเดียว (คิดจากกังหันลมขนาด ๒๐ kW ราคา ๑ ล้านบาท) แต่ข่าวจากการไฟฟ้าฝ่ายผลิตล่าสุดโครงการในอนาคต โรงไฟฟ้ากังหันลมที่ลำตะคอง อ.สีคิ้ว จ.นครราชสีมา ซึ่งเป็นโรงไฟฟ้ากังหันลมใหญ่ที่สุดในประเทศไทย มีกำลังการผลิต ๓๐ MW เงินลงทุน ๑,๐๐๐ ล้านบาท อาจจะถูกกว่าที่คำนวณไว้พอสมควร แต่ก็ยังเป็นอะไรที่แพงมาก อย่างไรก็ตามพลังงานไฟฟ้าจากกังหันลมก็ยังเป็นอะไรที่น่าศึกษาอยู่มาก เพราะถึงแม้จะแพงแต่พลังงานชนิดนี้ก็สามารถดำเนินงานได้เร็วมาก เป็นมิตรต่อสิ่งแวดล้อม และเสียค่าใช้จ่ายในการดูแลและค่าบุคลากรน้อยกว่าแบบอื่น มีความสมดุลด้านพลังงาน และที่สำคัญที่สุดในยุโรปแนวโน้มของตลาดพลังงานลมนั้นมีการเจริญเติบโตเร็วมาก ด้วยเทคโนโลยีด้านวัสดุที่ก้าวหน้า ทำให้เราสามารถผลิตกระแสไฟฟ้าจากกังหันลมได้มากขึ้น ในขณะที่เสียค่าใช้จ่ายในการผลิตลดลง ซึ่งแนวโน้มนี้ก็คงจะคาดเดากันได้ไม่ยาก เพราะที่ไทยก็ตามเขาไปติด ๆ นั้นล่ะ

แต่อุปสรรคในประเทศไทยอีกอย่างหนึ่งซึ่งต้องแก้ปัญหาต่อไปก็คือ สภาพดินฟ้าอากาศบ้านเรามันกลับไม่เหมือนของเขานี้สิ เราจะไปก็บึ่งของเขามาทั้งดินตามแบบที่เรารอบทำก็คงจะไม่ได้ จากการศึกษาพบว่า ลมที่ตีนั้นจะต้องมีความเร็วอยู่ที่ ๘ เมตรต่อวินาที แต่ของไทยนี่มีอยู่ที่ ๐.๓-๐.๓ เมตรต่อวินาที เอาละหาจะคุ้มไหมนี้ บทความหน้าคงคุยว่ากันใหม่จะครับ



ปัทมกะวัฒนธรรม

ทูลเกล้าฯ ถวาย คำรับ “ขมไทยในบทเพลง พระราชนิพนธ์พระอาทิตย์ชิงดวง”

คณะเทคโนโลยีคหกรรมศาสตร์ มทร.พระนคร ได้รับเชิญจากสำนักงานคณะกรรมการวัฒนธรรมแห่งชาติ ดำเนินการจัดแสดงและสาธิตการทำขนมไทย ที่ปรากฏอยู่ในบทเพลงพระราชนิพนธ์พระอาทิตย์ชิงดวง ในสมเด็จพระเทพรัตนราชสุดาฯ สยามบรมราชกุมารี ในงาน “การแสดงดนตรีไทยโดยครูอาวุโสแห่งรัตนโกสินทร์” เมื่อวันที่ ๑๔ กรกฎาคม ๒๕๕๓ ณ ศูนย์วัฒนธรรมแห่งประเทศไทย ในโอกาสนี้ได้รับรางวัลสุครีพ และวิธีการทำขนมไทยในบทเพลงพระราชนิพนธ์พระอาทิตย์ชิงดวง ได้แก่ ขนมดอกสำควน สังขยา ขนมตาล ทองหยิบฝอยทอง ครอบแครง หม้อแกง ขมกล้วย ขมขื่น ขมกล้วยสามแซ่ แซ่ส้ม ปลากริมไข่เต่า กว๊ายแซก และข้าวเม่า จำนวน ๑๕ ชนิด จากอาจารย์ผู้เชี่ยวชาญด้านการทำขนมไทยของคณะเทคโนโลยีคหกรรมศาสตร์ ที่ได้รับการถ่ายทอดจากรุ่นปู่และการศึกษาข้อมูลจากอดีตจนถึงปัจจุบัน จัดทำเป็นคำรับ “ขมไทยในบทเพลง พระราชนิพนธ์พระอาทิตย์ชิงดวง” ทูลเกล้าฯ ถวายสมเด็จพระเทพรัตนราชสุดาฯ สยามบรมราชกุมารี



ทูลเกล้าฯ ถวายเงิน

รศ.ดวงสุดา เตโชติรส อธิการบดี มหาวิทยาลัยเทคโนโลยีราชมงคลพระนคร พร้อมด้วยคณะผู้บริหาร เฝ้าทูลละอองพระบาท สมเด็จพระเทพรัตนราชสุดาฯ สยามบรมราชกุมารี ทูลเกล้าฯ ถวายเงิน จำนวน ๒๐๐,๐๐๐ บาท จากการเดินการกุศล ณ ศาลาศิลป์ดิฉัน สวนจิตรลดา



รับรางวัลเยาวชนดีเด่นแห่งชาติ สาขาศิลปวัฒนธรรม ประจำปี ๒๕๕๓

นายอัศวิน ไร่เชียงคำ นักศึกษาชั้นปีที่ ๔ สาขาวิชาการบริหารธุรกิจคหกรรมศาสตร์ คณะเทคโนโลยีคหกรรมศาสตร์ เข้าได้รับพระราชทานรางวัลเยาวชนดีเด่นแห่งชาติ สาขาศิลปวัฒนธรรม ประจำปี ๒๕๕๓ จากสมเด็จพระบรมโอรสาธิราชฯ สยามมกุฎราชกุมาร เนื่องในวันเยาวชนแห่งชาติ วันที่ ๒๐ กันยายน ๒๕๕๓ ณ ศูนย์เยาวชนกรุงเทพมหานคร ไทย - ญี่ปุ่น ซึ่งนายอัศวิน ไร่เชียงคำ เป็นนักศึกษาที่มีความประพฤติดีสุขภาพเรียบร้อยช่วยเหลืองานส่วนรวมของมหาวิทยาลัยเป็นอย่างดี เป็นผู้มีความใฝ่รู้ในด้านงานดอกไม้สด ร้อยมาลัย งานใบตอง และงานแกะสลักผัก-ผลไม้ ซึ่งล้วนแต่เป็นงานด้านวัฒนธรรมอันล้ำค่าของไทย โดยนอกจากจะเรียนรู้จากอาจารย์ผู้สอนแล้ว ยังได้ค้นคว้าและลงมือฝึกปฏิบัติด้วยตัวเองอยู่เสมอทำให้ได้พัฒนาฝีมือจนมีความเชี่ยวชาญและได้รับรางวัลสำคัญจากการประกวดอยู่เสมอ เช่น รางวัลพระราชทานพระบาทสมเด็จพระเจ้าอยู่หัวฯ ในการประกวดประดิษฐ์กระทงลอย และโคมแขวนดอกไม้สด รางวัลชนะเลิศการตกแต่งเทียนพรรษา เป็นต้น นับได้ว่ารางวัลดังกล่าว นอกจากจะนำมาซึ่งชื่อเสียงของนายอัศวิน ไร่เชียงคำ แล้วยังนำมาซึ่งชื่อเสียงของ มทร.พระนคร ที่สามารถพัฒนานักศึกษาให้มีประสิทธิภาพทั้งในด้านความรู้ความสามารถ คุณธรรมและจริยธรรม รวมถึงการรักและหวงแหนในศิลปวัฒนธรรมไทยอีกด้วย



ประกวดดนตรีไทย แห่งชาติ ครั้งที่ ๔



ด้วยมูลนิธิราชสกุลอุทการในพลเรือเอกพระเจ้าบรมวงศ์เธอ กรมหลวงชุมพรเขตอุดมศักดิ์ ร่วมกับบ้านดนตรีไทยศรีเมืองจัดโครงการประกวดดนตรีไทยแห่งชาติครั้งที่ ๔ ซึ่งถ้วยรางวัลพระราชทานสมเด็จพระเทพรัตนสุดาฯ สยามบรมราชกุมารี และถ้วยรางวัลพลเรือเอกพระเจ้าบรมวงศ์เธอกรมหลวงชุมพรเขตอุดมศักดิ์ ประจำปี ๒๕๕๓ แบ่งเป็นประเภทวงปี่พาทย์ในนามผสมเครื่องสายประเภทบรรเลงเพลงเดี่ยวเครื่องดนตรีไทย มีวัตถุประสงค์เพื่อน้อมเกล้าฯ ถวายเป็นราชสักการะเฉลิมพระเกียรติพระบาทสมเด็จพระเจ้าอยู่หัว เนื่องในโอกาสสมเด็จพระนางฯ ครบ ๘๓ พรรษา และอนุรักษ์ส่งเสริมดนตรีไทยโดยจะจัดการประกวดรอบชิงชนะเลิศประเภทนักเรียน ในวันอาทิตย์ที่ ๑๐ ตุลาคม ณ ห้องประชุมมงคลอาภา คณะบริหารธุรกิจ

เทศกาลวัดกวางญวน ๒๕๕๓

เมื่อเร็ว ๆ นี้ ผู้บริหารมหาวิทยาลัย ผู้บริหารคณะ คณาจารย์และนักศึกษาคณะเทคโนโลยีคหกรรมศาสตร์ ร่วมงาน “เทศกาลวัดกวางญวน ๒๕๕๓” ในการนี้ คณะเทคโนโลยีคหกรรมศาสตร์ ร่วมจัดแสดงผลงานศิลปวัฒนธรรมด้านงานมาลัยดอกไม้สดพร้อมมอบการทำมาลัยช่วยแก่ประชาชนที่มาเที่ยวชมงาน เพื่อสืบสานงานศิลปวัฒนธรรมไทยในครั้งนี้อย่าง



ได้ชีวิตโค-กระบือ

ศ.ไชยยศ เหมะรัชตะ นายกสภา มทร.พระนคร ได้เชิญชวนคณาจารย์และข้าราชการ เจ้าหน้าที่ มทร.พระนคร บัณฑิตศึกษาคณะศึกษาศาสตร์และผู้มีอุปการคุณ ร่วมเป็นเจ้าภาพโครงการ “ได้ชีวิตโค-กระบือ” จากโรงฆ่าสัตว์จำนวน ๕๖ ตัว ที่วัดม่วงเขต บางรัก กรุงเทพฯ เมื่อวันที่ ๑๙ มิถุนายน ๒๕๕๓ โดยมี รศ.ดวงสุดา และคณะผู้บริหารเข้าร่วมโครงการจำนวนมาก นับเป็นครั้งที่ ๒ ที่ มทร.พระนครได้จัดโครงการดังกล่าว เพื่อสมทบทุนมูลนิธิชัยพัฒนา ยอดเงินบริจาคจำนวน ๒๒๙,๐๔๕ บาท โดยโค-กระบือที่ถูกได้ชีวิตครั้งนี้ มีชาวเกษตรกรจากบ้านนาโก ต.นาโก อ.อุทุมพรพิสัย จ.พลาญชัย นำไปเลี้ยงเพื่อใช้งานสร้างฐานะในครอบครัวต่อไป





ทอดผ้าป่าสามัคคี



ด้วยคณะผู้บริหาร นายภสภามหาวิทยาลัย กรรมการสภามหาวิทยาลัย คณาจารย์ ช่างราชการ พนักงาน และลูกจ้าง มหาวิทยาลัยเทคโนโลยีราชมงคลพระนคร ร่วมกันจัดงานทำบุญทอดผ้าป่าสามัคคี เพื่อถวายเป็นพระราชกุศลในโอกาสวันเฉลิมพระชนมพรรษา ๑๒ สิงหาคมราชินี และสมทบทุนสร้างหลังคาภูมิคณะ ๔ วัดอรุณราชวราราม (วัดแจ้ง) ในวันที่ ๑๐ สิงหาคม ๒๕๕๓ เวลา ๑๐.๐๙ น. ในครั้งนี้ขอกราบอาราธนาอานาภาพแห่งคุณพระศรีรัตนตรัยและสิ่งศักดิ์สิทธิ์ทั้งหลาย โปรดอภิบาล ประทานบุญญาธิการแก่ท่านผู้มีจิตศรัทธา ให้ก่อปรด้วยจตุรพิธพรชัยมงคล อายุ วรรณะ สุขะ พละ ธนสารสมบัติพิพัฒน์มงคล สมบูรณ์พูนผล ด้วยลาภ ยศ สรรเสริญ โดยครบถ้วนบริบูรณ์ เทอญ

ปลูกป่าถวายพ่อหลวง



กองศิลปวัฒนธรรม มหาวิทยาลัยเทคโนโลยีราชมงคลพระนคร นำโดย ผอ.ประสงค์ เอี้ยวเจริญ นำคณาจารย์ และนักศึกษากว่า ๓๐ คน เข้าร่วมกิจกรรมปลูกป่าเฉลิมพระเกียรติเนื่องในโอกาสเฉลิมฉลอง ๖๐ ปี แห่งพระราชพิธีบรมราชาภิเษกและเฉลิมพระชนมพรรษา ๕๓ พรรษา ณ หมู่บ้านคลองโคน จ.สมุทรสงคราม เมื่อวันที่ ๖ กรกฎาคม ๒๕๕๓ และด้วยตระหนักถึงความสำคัญและประโยชน์อย่างมากมายมหาศาลของป่าชายเลนที่เป็นแหล่งรวมพืช สัตว์น้ำและสัตว์บกนานาชนิด ซึ่งมีความสำคัญและประโยชน์ต่อการดำรงชีวิตของมนุษย์อย่างหลากหลายรูปแบบ นอกจากนี้ยังได้เดินทางศึกษาดูงานเชิงวัฒนธรรม ณ พิพิธภัณฑ์บ้านชายสาครได้เรียนรู้วิถีชีวิตและวัฒนธรรมประเพณีตลอดจนทรัพยากรด้านสิ่งแวดล้อมและธรรมชาติในท้องถิ่น อาทิ สิ่งของเครื่องใช้ โบราณวัตถุ ศิลปในชุมชน โรงเผาถ่าน เป็นต้น

ปลูกป่าเฉลิมพระเกียรติ ๗๘ พรรษามหาราชาินี



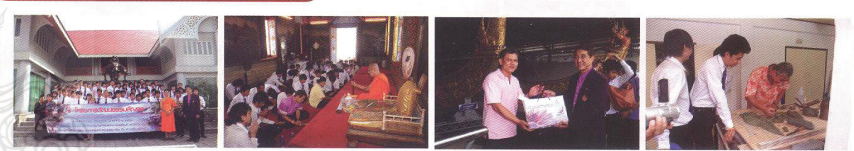
เนื่องในวโรกาส วันเฉลิมพระชนมพรรษา ๑๒ สิงหาคม ๒๕๕๓ ของสมเด็จพระนางเจ้าสิริกิติ์ พระบรมราชินีนาถ มห.พระนคร โดยกองศิลปวัฒนธรรม จัดกิจกรรมปลูกป่าถวายเฉลิมพระเกียรติในโครงการอนุรักษ์พันธุกรรมพืช อันเนื่องมาจากพระราชดำริฯ (อพ.สธ.) พื้นที่แปลง ๓๐๔ อ.ไทรโยค จ.กาญจนบุรี ในระหว่างวันที่ ๕-๖ สิงหาคม ๒๕๕๓ ซึ่งเป็นการสร้างจิตสำนึกในการช่วยกันรักษาสภาพแวดล้อมของประเทศไทยให้คงอยู่ตลอดไป โดยนำคณาจารย์ บุคลากร และนักศึกษาจาก ๙ คณะร่วมกันปลูกต้นไม้ยืนต้นกว่า ๑,๐๐๐ ต้น ประกอบด้วยต้นยางนา และต้นอินทนิล จำนวน ๕๐ ไร่ หลังจกกิจกรรมการปลูกป่าเสร็จเป็นที่เรียบร้อยแล้ว ทางกองศิลปวัฒนธรรมมีได้จัดพิธีบายศรีสู่ขวัญพร้อมด้วยพิธีจุดเทียนชัยถวายพระพร เนื่องในวโรกาสวันเฉลิมพระชนมพรรษา สมเด็จพระนางเจ้าสิริกิติ์ฯ พระบรมราชินีนาถ "๑๒ สิงหาคมมหาราชาินี" ตลอดการเดินทางศึกษาดูงานเกี่ยวกับพันธุพืช ณ ศูนย์การเรียนรู้กองการเกษตรและสหกรณ์ สำนักงานทหารพัฒนาหน่วยบัญชาการทหารพัฒนา อ.ไทรโยค จ.กาญจนบุรี

มท.พระนคร ร่วมใจ ถวายเทียนพรรษา



เทศกาลวันเข้าพรรษา มหาวิทยาลัยเทคโนโลยีราชมงคลพระนคร จัดพิธีถวายเทียนพรรษา ประจำปี ๒๕๕๓ โดยมี รัต.ดวงสุดา เตโชติรส อธิการบดีเป็นประธาน ซึ่งปีนี้ได้ได้รับความร่วมมือ ร่วมใจจากผู้บริหาร คณาจารย์ เจ้าหน้าที่ และนักศึกษาจำนวนมาก จาก มท.พระนคร ทั้ง ๓ ศูนย์ เริ่มจากศูนย์เวทศรี ทั้งผู้บริหาร คณาจารย์ เจ้าหน้าที่ และนักศึกษา ได้ร่วมกันหล่อเทียนพรรษาในช่วงเช้า ที่อาคารเอนกประสงค์ คณะครุศาสตร์อุตสาหกรรม จากนั้นในช่วงบ่ายได้จัดขบวนแห่เทียนพรรษาไปถวายที่วัด "นรนาถสุนทริการาม" ส่วนศูนย์พันธียการพระนคร ได้จัดขบวนแห่เทียนพรรษาไปถวายที่ "วัดโสมนัสราชวรวิหาร" ขณะที่ศูนย์พระนครเหนือ จัดขบวนแห่เทียนพรรษาไปถวายที่ "วัดปากน้ำ" จังหวัดนนทบุรี นอกจากนี้ถวายเทียนพรรษาแด่พระสงฆ์แล้ว คณะผู้บริหาร คณาจารย์ เจ้าหน้าที่ และนักศึกษาของทุกศูนย์ ยังได้ร่วมกันถวายเครื่องไทยธรรมแด่พระสงฆ์ด้วย ดังนั้นเทศกาลเข้าพรรษาปีนี้ ชาวพุทธพระนครทุกคน จึงได้บุญกุศลกันอย่างพร้อมเพรียง

ศรศาสตร์ฯ จัดวันบรมสัสถิศจ



คณะครุศาสตร์อุตสาหกรรม จัดทำโครงการวัฒนธรรมสัญจรศึกษาดูงานและทัศนศึกษา ณ พิพิธภัณฑ์สักทอง วัดเทวราชกุญชรวรวิหาร โรงพยาบาลศิริราช (ลงนามถวายพระพร) พิพิธภัณฑ์สถานแห่งชาติ เรือพระราชพิธี วัดชลอ วัดปรมย์ยักกาวาส วรวิหาร และวิถีชีวิตชุมชนชาวไทยรามัญ เกาะเกร็ด เพื่อตอบสนองในพันธกิจด้านการทำนุบำรุงศิลปวัฒนธรรมและการอนุรักษ์สิ่งแวดล้อม

สืบสานวันภาษาไทย



กลุ่มวิชาภาษาไทย และอาจารย์ผู้สอนนักศึกษาจีน คณะศิลปศาสตร์ มท.พระนคร เดินทางไปแลกเปลี่ยนเรียนรู้การสอนวิชาภาษาไทยและวิชาอื่น ๆ ณ มหาวิทยาลัยแม่ฟ้าหลวง พร้อมเยี่ยมชมสถาปัตยกรรม ณ วัดร่องขุน ตามโครงการสืบสานวันภาษาไทยแห่งชาติ ประจำปี ๒๕๕๓ ระหว่างวันที่ ๒๙ กรกฎาคม - ๑ สิงหาคม ๒๕๕๓ นอกจากนี้กลุ่มวิชาภาษาไทยยังได้จัดการบรรยาย หัวข้อ "คุณค่าของภาษาไทย โดยคุณชินกร โกรลต ศิลปินแห่งชาติ ให้เกียรติมาเป็นวิทยากรในการบรรยาย เมื่อวันที่ ๕ สิงหาคม ๒๕๕๓ ซึ่งได้รับความสนใจจากอาจารย์ เจ้าหน้าที่ และนักศึกษา เข้าร่วมโครงการเป็นจำนวนมาก



ถวายพระพร เนื่องในวันแม่แห่งชาติ ๑๒ สิงหาคม ๒๕๕๖



มหาวิทยาลัยเทคโนโลยีราชมงคลพระนคร จัดพิธีถวายพระพร เนื่องในวันแม่แห่งชาติ ๑๒ สิงหาคม ๒๕๕๖... (text continues describing the ceremony)



ครบรอบ ๘๒ ปี วันคล้ายวันสถาปนาวิทยาลัยเทคโนโลยี



ศ.ไชยยศ เหมะวีระชตะ นายสภา มทร.พระนคร เป็นประธานในพิธีวันคล้ายวันสถาปนาวิทยาลัยเทคโนโลยี... (text continues describing the 82nd anniversary event)

พิธีไหว้ครู ประจำปีการศึกษา ๒๕๕๓



มหาวิทยาลัยเทคโนโลยีราชมงคลพระนคร ได้จัดพิธีไหว้ครู ณ หอประชุม D-Hall คณะครุศาสตร์อุตสาหกรรม... (text continues describing the teacher respect ceremony)

ครบรอบ ๗๗ ปี คณะอุตสาหกรรมสิ่งทอและออกแบบแฟชั่น (วิทยาลัยเทคโนโลยีราชมงคลพระนคร)



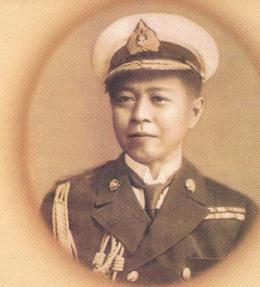
วันที่ ๑๐ กันยายน ของทุกปี เป็นวันคล้ายวันสถาปนา คณะอุตสาหกรรมสิ่งทอและออกแบบแฟชั่น (วิทยาลัยเทคโนโลยีราชมงคลพระนคร)... (text continues describing the 77th anniversary event)

ในช่วงเช้าของวันเสาร์ที่ ๑๐ กันยายน ๒๕๕๓ ชมรมผู้ปกครองและศิษย์เก่าชมพระเชตรอุดมศักดิ์ คณะอุตสาหกรรมสิ่งทอและออกแบบแฟชั่น... (text continues describing the event)

วันบรรณรสร้างความเป็นหนึ่ง



ในโอกาสวันเฉลิมพระชนมพรรษา สมเด็จพระนางเจ้าพระบรมราชินีนาถ ที่เวียนมาบรรจบครบ ๗๘ พรรษา ในปี ๒๕๕๓... (text continues describing the book launch event)



บันทึกของ

เสด็จในกรมหลวงชุมพร เขตอุดมศักดิ์

เจอบันทึกนี้ ให้เอาคำต่อไปนี้ของกูไปประกาศให้คนรับรู้ว่า



กู กรมหลวงชุมพรเขตอุดมศักดิ์

ผู้เป็นโอรสของพระปิยมหาราช

ขอประกาศให้พวกมึงรับรู้ว่า

แผ่นดินสยามนี้ บรรพบุรุษได้อาเนือเอาชีวิตเข้าแลกไว้

ไอ้ผู้ไถมัน คิดยังอาจทำลายแผ่นดิน

ทำลายชาติ ทำลายศาสนา พระมหากษัตริย์

หากกระทำการทุจริต ก่อให้เกิดความเดือนร้อนต่อส่วนรวม

จงหยุดคิดการกระทำนั้นเสียโดยเร็ว

ก่อนที่กูจะสั่งทหารไปดาบสังหารไอ้พวกโคตรไอ้หมกเสียนิชิตของแผ่นดินสยาม

อันเป็นที่รักของกู トラบไตที่คำว่าอากาศ

ยังขึ้นห้อยอยู่ในโลก กูจะรักษาแผ่นดินสยามของกู

ลูกหลานทั้งหลาย

แผ่นดินใดให้กำเนิดเรามา แผ่นดินใดให้ที่ซุกหัวนอน

ให้ความร่มเย็นเป็นสุข มีให้นาทรร้อนใจ

จงซื่อสัตย์ต่อแผ่นดินนี้

กรมหลวงชุมพร

พลเรือเอกพระเจ้าบรมวงศ์เธอ กรมหลวงชุมพรเขตอุดมศักดิ์