



รายงานผลการดำเนินงาน โครงการบริการวิชาการสู่ชุมชน ประจำปีงบประมาณ พ.ศ. 2557 มหาวิทยาลัยเทคโนโลยีราชมงคลพระนคร

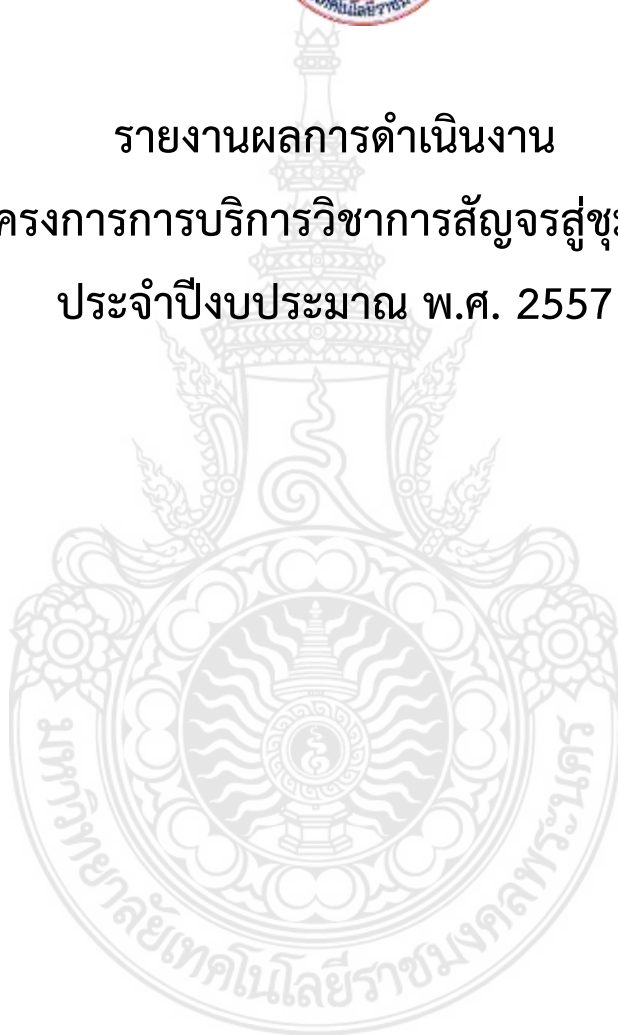


สถาบันวิจัยและพัฒนา มหาวิทยาลัยเทคโนโลยีราชมงคลพระนคร
399 ถนนสามเสน แขวงจวฬรพยาบาล เขตดุสิต กรุงเทพฯ 10300
โทรศัพท์ 0 2282 9009 - 15 ต่อ 6093 - 6094
www.ird.rmutp.ac.th





รายงานผลการดำเนินงาน
โครงการการบริการวิชาการสู่ชุมชน
ประจำปีงบประมาณ พ.ศ. 2557



กลุ่มงานบริการวิชาการ
สถาบันวิจัยและพัฒนา
มหาวิทยาลัยเทคโนโลยีราชมงคลพระนคร

บทสรุปผู้บริหาร

1. หลักการและเหตุผล

มหาวิทยาลัยเทคโนโลยีราชมงคลพระนคร เป็นสถาบันอุดมศึกษาในสังกัดสำนักงานคณะกรรมการการอุดมศึกษา มีภารกิจในการจัดการศึกษารวมทั้งการสร้างสรรค์ผลงานวิจัย การให้บริการวิชาการและวิชาชีพ แก่สังคมและการทำนุบำรุงศิลปวัฒนธรรม ภายใต้คณะ 9 คณะ ผลงานวิจัยคณะต่าง ๆ ได้มีการถ่ายทอดเทคโนโลยีในรูปแบบของการจัดนิทรรศการ การปฏิบัติงานในพื้นที่เพื่อถ่ายทอดเทคโนโลยีในรูปแบบการอบรมเชิงปฏิบัติการ บริการข้อมูล ให้คำปรึกษาเทคโนโลยีที่เกี่ยวข้องแก่ประชาชนในพื้นที่และนอกพื้นที่

สถาบันวิจัยและพัฒนา มีพันธกิจการเผยแพร่ถ่ายทอดเทคโนโลยีและใช้ประโยชน์ผลงานวิจัยและงานบริการวิชาการของมหาวิทยาลัย เพื่อนำผลงานวิจัยและบริการวิชาการของมหาวิทยาลัย ถ่ายทอดสู่ชุมชนในองค์ความรู้ด้านสิ่งประดิษฐ์ช่วยการผลิต การพัฒนาแปรรูปผลผลิตทางการเกษตรประเภทอาหารและไม่ใช่อาหาร การพัฒนาบรรจุภัณฑ์และการตลาด โดยการมีส่วนร่วมของชุมชน เพื่อผลประโยชน์เชิงพาณิชย์ เพิ่มรายได้และพัฒนาคุณภาพชีวิต

บทบาทสำคัญอีกบทบาทหนึ่งของสถาบันวิจัยและพัฒนา คือ การถ่ายทอดผลงานวิจัยซึ่งเป็นผลงานที่มีคุณลักษณะเฉพาะในความเป็นวิชาชีพของมหาวิทยาลัย มหาวิทยาลัยได้ผลิตผลงานวิจัยถ่ายทอดเทคโนโลยี โดยการกำหนดโจทย์วิจัยจากผู้ใช้ประโยชน์โดยตรง ได้แก่ ชุมชน วิสาหกิจชุมชน ผู้ประกอบธุรกิจขนาดกลางและขนาดย่อม และภาคอุตสาหกรรม ในเขตพื้นที่ให้บริการคือเขตพื้นที่ภาคกลางและเขตพื้นที่อื่นๆ ตามที่กลุ่มเป้าหมายร้องขอโดยผ่านทางงานวิจัย งานบริการวิชาการและงานคลินิกเทคโนโลยี

การนำเสนอโครงการบริการวิชาการสู่ชุมชน จึงเป็นโครงการหนึ่งที่เป็นกลไกสำคัญในการเชื่อมโยงความต้องการของชุมชน/กลุ่มเป้าหมาย และเจ้าขององค์ความรู้ในมหาวิทยาลัยให้เกิดการแลกเปลี่ยนเรียนรู้และถ่ายทอดเทคโนโลยีเพื่อพัฒนาศักยภาพของกลุ่มเป้าหมายผู้รับบริการต่อไป

2. วัตถุประสงค์

2.1 เพื่อแลกเปลี่ยนเรียนรู้ให้คำปรึกษาและถ่ายทอดเทคโนโลยีองค์ความรู้ด้านงานวิจัยและงานบริการวิชาการสู่ชุมชน

2.2 เพื่อสนองนโยบายของมหาวิทยาลัยในการนำผลงานวิจัยและผลงานบริการวิชาการสู่การใช้ประโยชน์เชิงสังคมและเชิงพาณิชย์

3. การดำเนินงานและผลการดำเนินงาน โดยได้ดำเนินการ 2 กิจกรรม คือ

กิจกรรมที่ 1 เสวนาแลกเปลี่ยนเรียนรู้ : ผู้บริหาร ผู้ปฏิบัติงาน และผู้รับผิดชอบโครงการ จัดเมื่อวันที่ 17 – 19 กุมภาพันธ์ 2557 ณ ศาลากลางจังหวัดอ่างทอง และศาลากลางจังหวัดสิงห์บุรี เป็นการเสวนาแลกเปลี่ยนเรียนรู้ ให้คำปรึกษาและถ่ายทอดเทคโนโลยีองค์ความรู้ด้านงานวิจัยและงานบริการวิชาการสู่ชุมชน เพื่อสนองนโยบายของมหาวิทยาลัยในการนำผลงานวิจัยและผลงานบริการวิชาการสู่การใช้ประโยชน์เชิงสังคมและเชิงพาณิชย์ รวมทั้งการสำรวจข้อมูล ปัญหาและความต้องการของชุมชน เพื่อกำหนดโจทย์วิจัย และนำเสนอโครงการบริการวิชาการแก่สังคมของมหาวิทยาลัย โดยเข้าพบผู้ว่าราชการจังหวัดเพื่อรับทราบนโยบายการพัฒนา กลุ่ม OTOP และจัดกิจกรรมเสวนาแลกเปลี่ยนเรียนรู้ระหว่าง มทร.พระนคร กับผู้ประกอบการ OTOP ให้คำปรึกษาเกี่ยวกับผลิตภัณฑ์ชุมชนแยกตามประเภทของผลิตภัณฑ์ 5 ประเภท สรุปลงและคัดเลือกชุมชนเพื่อดำเนินการพัฒนาผลิตภัณฑ์ชุมชน มีผู้เข้าร่วมกิจกรรม จำนวน 142 คน จาก 9 คณะ บุคลากรของสถาบันวิจัยและพัฒนา และชุมชนกลุ่ม OTOP ความพึงพอใจในภาพรวมของผู้เข้าร่วมโครงการ ในครั้งนี้ คิดเป็นร้อยละ 90.60

กิจกรรมที่ 2 สาธิตและถ่ายทอดเทคโนโลยี : สถาบันวิจัยและพัฒนา ลงพื้นที่ดำเนินโครงการบริการวิชาการสู่ชุมชน จัดขึ้นระหว่างวันที่ 19 – 21 มิถุนายน 2557 ณ กลุ่มวิสาหกิจชุมชนเอกลักษณ์ชนมไทย โบราณ ตำบลไผ่จำศีล อำเภอวิเศษชัยชาญ และกลุ่มแปรรูปอาหารบางเจ้าฉ่า ตำบลบางเจ้าฉ่า อำเภอโพธิ์ทอง จังหวัดอ่างทอง เพื่อสาธิตและถ่ายทอดเทคโนโลยีการพัฒนาผลิตภัณฑ์และบรรจุภัณฑ์ให้แก่ชุมชนนำไปใช้ในการสร้างมูลค่าเพิ่มและเพิ่มรายได้ มีผู้เข้าร่วมกิจกรรม จำนวน 60 คน ความพึงพอใจในภาพรวมของผู้เข้าร่วมโครงการ ในครั้งนี้ คิดเป็นร้อยละ 92.00

4. สรุปผลการดำเนินงานตามเป้าหมาย

การดำเนินงาน	เป้าหมาย	ผลการดำเนินงาน	ผลการดำเนินงาน
ตัวชี้วัดความสำเร็จตามแผนยุทธศาสตร์การพัฒนามหาวิทยาลัยเทคโนโลยีราชมงคลพระนคร			
1.การให้บริการวิชาการที่เกิดประโยชน์ต่อสังคม	1 โครงการ	1 โครงการ	
2.รายได้ที่เกิดจากการให้บริการวิชาการของมหาวิทยาลัยเทคโนโลยีราชมงคลพระนคร	-	-	
3.การนำความรู้และประสบการณ์ที่เกิดจากการให้บริการวิชาการมาใช้ในการเรียนการสอน/การวิจัย หรือนำความรู้และประสบการณ์ที่เกิดจากการเรียนการสอน/การวิจัยมาใช้ในการบริการวิชาการ	1 กิจกรรม	2 กิจกรรม	
4.บุคลากรที่ให้บริการได้รับการพัฒนาความรู้และทักษะในการฝึกอบรมและปฏิบัติงาน	24 คน	39 คน	
5.เครือข่ายการให้บริการวิชาการ/เครือข่ายชุมชน	4 ชุมชน	2 เครือข่าย 120 ชุมชน	
ตัวชี้วัดความสำเร็จตามแผนปฏิบัติการ ประจำปีงบประมาณ พ.ศ. 2557 มหาวิทยาลัยเทคโนโลยีราชมงคลพระนคร			
1.ผู้รับบริการนำความรู้ไปใช้ประโยชน์	ร้อยละ 86.00	ร้อยละ 92.30 - กิจกรรมที่ 1 ร้อยละ 91.60 - กิจกรรมที่ 2 ร้อยละ 93.00	
2.ความพึงพอใจของผู้รับบริการวิชาการและวิชาชีพต่อประโยชน์จากการบริการ	ร้อยละ 80.00	ร้อยละ 91.30 - กิจกรรมที่ 1 ร้อยละ 90.60 - กิจกรรมที่ 2 ร้อยละ 92.00	
3.โครงการบริการวิชาการที่ส่งเสริมศักยภาพในการแข่งขันของประเทศในเวลา 1 ปี	ร้อยละ 9.00	ร้อยละ 100	
4.จำนวนโครงการ/กิจกรรมบริการวิชาการแก่สังคม	1 โครงการ	1 โครงการ	
5.ความพึงพอใจของผู้รับบริการในกระบวนการให้บริการ	ร้อยละ 87.00	ร้อยละ 91.80 - กิจกรรมที่ 1 ร้อยละ 91.00 - กิจกรรมที่ 2 ร้อยละ 92.60	
6.งานบริการวิชาการแล้วเสร็จตามระยะเวลาที่กำหนด	ร้อยละ 94	ร้อยละ 100	
7.ค่าใช้จ่ายของการให้บริการวิชาการตามงบประมาณที่ได้รับจัดสรร	350,000 บาท	342,226 บาท	

5. การใช้จ่ายงบประมาณ

ใช้จ่ายงบประมาณ จำนวน 342,226 บาท

(สามแสนสี่หมื่นสองพันสองร้อยยี่สิบหกบาทถ้วน)

ค่าตอบแทน 96,000 บาท

ค่าใช้สอย 191,540 บาท

ค่าวัสดุ 54,686 บาท

6. ปัญหา อุปสรรค

-

7. ข้อเสนอแนะจากผู้เข้าร่วมโครงการ มีผู้เข้าร่วมโครงการได้ให้ข้อเสนอแนะการดำเนินงานและให้เสนอความต้องการเพิ่ม ดังนี้

7.1 ด้านวิทยากรและหลักสูตร

7.1.1 กลุ่มวิสาหกิจชุมชนเอกลักษณ์ขนมไทยโบราณ ต้องการให้จัดวิทยากรเพื่อให้ความรู้และทักษะด้านการทำขนมไทยเพิ่มเติม รวมถึงการออกแบบบรรจุภัณฑ์ที่เป็นเอกลักษณ์ของจังหวัดอ่างทองต่อไป

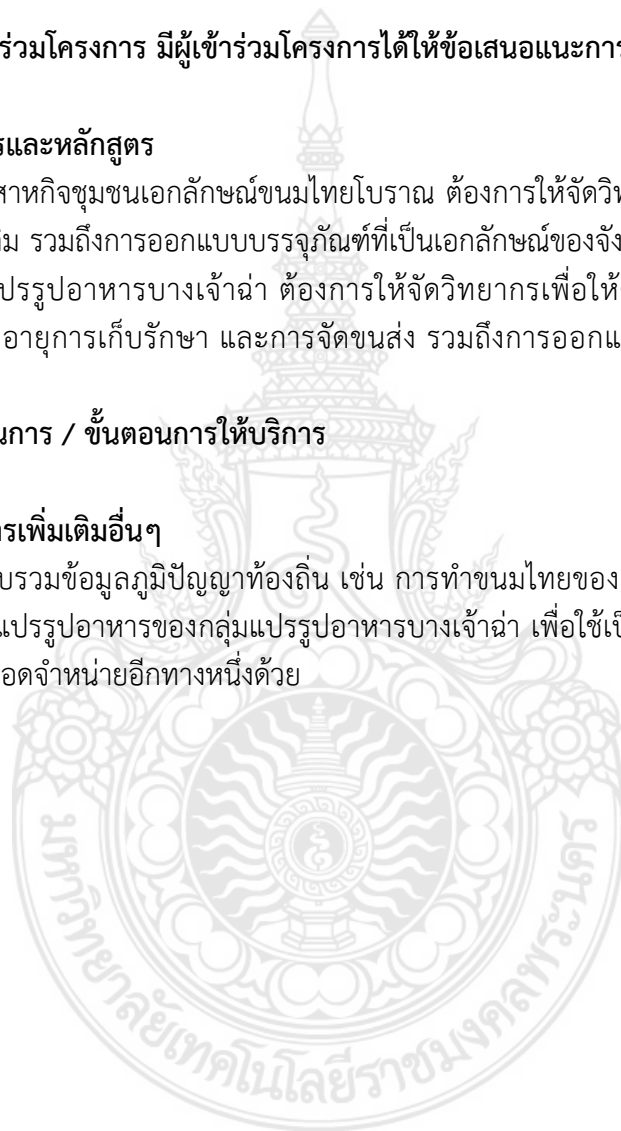
7.1.2 กลุ่มแปรรูปอาหารบางเจ้าฉ่า ต้องการให้จัดวิทยากรเพื่อให้ความรู้และทักษะการแปรรูปการถนอมอาหาร การยืดอายุการเก็บรักษา และการจัดขนส่ง รวมถึงการออกแบบบรรจุภัณฑ์ที่สวยงามและป้องกันกลุ่มชัดเจน

7.2 ด้านกระบวนการ / ขั้นตอนการให้บริการ

-

7.3 ความต้องการเพิ่มเติมอื่นๆ

ควรมีการรวบรวมข้อมูลภูมิปัญญาท้องถิ่น เช่น การทำขนมไทยของกลุ่มวิสาหกิจชุมชนเอกลักษณ์ขนมไทยโบราณ และการแปรรูปอาหารของกลุ่มแปรรูปอาหารบางเจ้าฉ่า เพื่อใช้เป็นข้อมูลและประชาสัมพันธ์แก่ผู้บริโภค เป็นการกระตุ้นยอดขายอีกทางหนึ่งด้วย



กิตติกรรมประกาศ

โครงการบริการวิชาการสู่ชุมชน ประสบความสำเร็จเพราะได้รับการสนับสนุนงบประมาณเงินรายได้ ประจำปีงบประมาณ พ.ศ. 2557 จากมหาวิทยาลัยเทคโนโลยีราชมงคลพระนคร ขอขอบพระคุณผู้บริหาร มหาวิทยาลัยเทคโนโลยีราชมงคลพระนคร ที่ให้การสนับสนุนการดำเนินงานของโครงการจนสำเร็จลุล่วง ขอขอบพระคุณผู้บริหารคณะ ผู้ปฏิบัติงาน และผู้รับผิดชอบโครงการ ทั้ง 9 คณะ ที่ร่วมกันเสวนาแลกเปลี่ยน เรียนรู้กับชุมชน ขอขอบพระคุณผู้บริหาร และเจ้าหน้าที่ของจังหวัดอ่างทอง และจังหวัดสิงห์บุรี รวมถึงกลุ่มผู้ผลิต ชุมชน OTOP จังหวัดอ่างทองและจังหวัดสิงห์บุรี ที่ให้ความอนุเคราะห์สถานที่เสวนาและฝึกอบรม และขอขอบคุณ เจ้าหน้าที่สถาบันวิจัยและพัฒนา ที่ให้ความร่วมมือในการทำงาน รวมทั้งมีส่วนร่วมในความสำเร็จของโครงการนี้

กลุ่มบริการวิชาการ
ผู้รับผิดชอบโครงการ



สารบัญ

เรื่อง	หน้า
บทสรุปผู้บริหาร	(1)
กิตติกรรมประกาศ	(4)
สารบัญเรื่อง	(5)
สารบัญตาราง	(6)
บทที่ 1 รายละเอียดโครงการ	1
ข้อเสนอโครงการ	1
บทที่ 2 การดำเนินการ	7
1 ขั้นตอนการดำเนินงาน	7
2 คณะกรรมการดำเนินงาน	8
3 การดำเนินงานโครงการ	9
4 ค่าใช้จ่ายในการดำเนินงาน	9
5 กำหนดการและหัวข้อบรรยาย	10
6 รายชื่อผู้เข้าร่วมโครงการ	12
บทที่ 3 ผลการประเมิน	19
1 ข้อมูลทั่วไป กิจกรรม 1 , กิจกรรมที่ 2	19
2 ความพึงพอใจต่อโครงการ	21
ภาคผนวก	25
1 ภาพถ่ายกิจกรรม	26
2 แบบประเมิน	39
3 แบบสำรวจข้อมูลความต้องการเทคโนโลยีของผู้รับบริการ	42
4 เอกสารที่เกี่ยวข้องกับการดำเนินงาน	44

สารบัญตาราง

ตารางที่	หน้า
1 แสดงค่าใช้จ่ายการดำเนินงาน	9
2 กำหนดการกิจกรรมที่ 1 เสวนาแลกเปลี่ยนเรียนรู้	10
3 กำหนดการกิจกรรมที่ 2 สานิตและถ่ายทอดเทคโนโลยี	11
4 รายชื่อผู้เข้าร่วมโครงการ กิจกรรมที่ 1 เสวนาแลกเปลี่ยนเรียนรู้	12
5 รายชื่อผู้เข้าร่วมโครงการ กิจกรรมที่ 2 สานิตและถ่ายทอดเทคโนโลยี	17
6 ข้อมูลส่วนบุคคลของผู้ตอบแบบประเมิน	20
7 แสดงค่าร้อยละและค่าเฉลี่ยของความพึงพอใจต่อโครงการ กิจกรรมที่ 1 เสวนาแลกเปลี่ยนเรียนรู้	22
8 แสดงค่าร้อยละและค่าเฉลี่ยของความพึงพอใจต่อโครงการ กิจกรรมที่ 2 สานิตและถ่ายทอดเทคโนโลยี	24



บทที่ 1
รายละเอียดโครงการ

ข้อเสนอโครงการ

แบบเสนอของงบประมาณเงินรายได้ ประจำปีงบประมาณ พ.ศ. 2557
โครงการผลงานการให้บริการวิชาการ
หน่วยงาน สถาบันวิจัยและพัฒนา

ชื่อโครงการ โครงการบริการวิชาการสู่ชุมชน

ลักษณะโครงการ

- 1.1. การประชุมเชิงวิชาการ
- 1.2. การฝึกอบรม การอบรมเชิงปฏิบัติการ
- 1.3. การสัมมนา การเสวนา
- 1.4. การจัดนิทรรศการ
- 1.5. การวิเคราะห์ การทดสอบ การตรวจสอบ
- 1.6. การฝึกอบรมเพื่อถ่ายทอดความรู้เทคโนโลยี
- 1.7. การให้บริการข้อมูล การเผยแพร่ความรู้ผ่านสื่อต่าง ๆ
- 1.8. อื่น ๆ

ความสอดคล้องกับยุทธศาสตร์และกลยุทธ์ของมหาวิทยาลัย

ประเด็นยุทธศาสตร์และกลยุทธ์

1. สร้างความเข้มแข็งของการบริหารจัดการและพัฒนาคุณภาพการศึกษาสู่ความเป็นเลิศ
 - 1.1. พัฒนาการบริหารจัดการตามหลักธรรมาภิบาล
 - 1.2. สร้างวัฒนธรรมองค์กรเชิงคุณภาพ
 - 1.3. พัฒนาการบริหารจัดการโดยใช้กลยุทธ์ทางการเงิน
 - 1.4. พัฒนาศักยภาพบุคลากร
2. พัฒนาความเข้มแข็งในการจัดการศึกษาให้บัณฑิตมีคุณภาพตามมาตรฐานพร้อมเข้าสู่ประชาคมอาเซียน
 - 2.1. พัฒนาหลักสูตรให้สอดคล้องกับความต้องการของประเทศ มีมาตรฐานและเป็นที่ยอมรับในระดับอาเซียนและนานาชาติ
 - 2.2. สร้างเครือข่ายความร่วมมือระหว่างสถาบันอุดมศึกษาและภาคอุตสาหกรรมเพื่อรองรับการจัดการเรียนการสอนแบบบูรณาการการทำงาน
 - 2.3. พัฒนาระบบสนับสนุนจัดการศึกษาเพื่อเพิ่มประสิทธิภาพกระบวนการเรียนรู้
 - 2.4. พัฒนาความเข้มแข็งทางวิชาการเฉพาะทาง
 - 2.5. สร้างบัณฑิตที่มีศักยภาพและมีคุณลักษณะตรงตามความต้องการของสังคม
 - 2.6. พัฒนาศักยภาพอาจารย์
3. ส่งเสริมการให้บริการวิชาการจากองค์ความรู้เพื่อสร้างและพัฒนาอาชีพพร้อมเข้าสู่ประชาคมอาเซียน
 - 3.1. พัฒนาความเข้มแข็งของการให้บริการวิชาการโดยการถ่ายทอดองค์ความรู้ที่เกิดจากการเรียนการสอน/การวิจัย เพื่อให้เกิดประโยชน์แก่ชุมชน
 - 3.2. พัฒนาความเข้มแข็งของการให้บริการเพื่อหารายได้แก่มหาวิทยาลัย

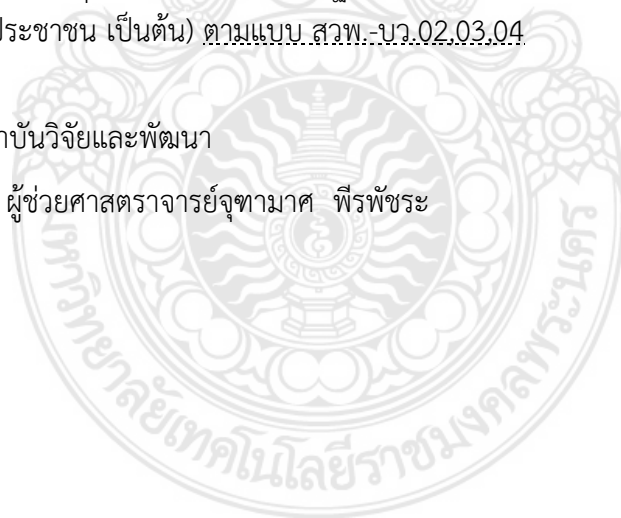
- 3.3. พัฒนาระบบบริหารงานบริการวิชาการเพื่อสร้างศักยภาพในการให้บริการวิชาการ
- 3.4. สร้างเครือข่ายความร่วมมือด้านการบริการวิชาการระหว่างหน่วยงานภาครัฐ ภาคเอกชนและชุมชน
- 4. ส่งเสริมการทำนุบำรุงศิลปวัฒนธรรมและรักษาสีงแวดล้อมให้คงอยู่อย่างมั่นคงเพื่อสร้างคุณค่าทางสังคมและเพิ่มมูลค่าทางเศรษฐกิจ
 - 4.1. ส่งเสริมการอนุรักษ์ศิลปวัฒนธรรม ภูมิปัญญาท้องถิ่นและรักษาสีงแวดล้อม
- 5. พัฒนาความเข้มแข็งงานวิจัยหรืองานสร้างสรรค์ที่มีคุณภาพเพื่อเพิ่มขีดความสามารถในการแข่งขันของประเทศ
 - 5.1. พัฒนาผลงานวิจัยหรืองานสร้างสรรค์เชิงบูรณาการที่มีคุณภาพ
 - 5.2. พัฒนาบุคลากรด้านการวิจัยที่มีศักยภาพ
 - 5.3. สร้างเครือข่ายความร่วมมือด้านการวิจัยระหว่างหน่วยงานภาครัฐ ภาคเอกชนและชุมชน เพื่อสร้างมูลค่าเพิ่มของงานวิจัย
 - 5.4. พัฒนาระบบบริหารงานวิจัย

ความสอดคล้องกับตัวชี้วัดด้านการบริการวิชาการ

- มีการบูรณาการกับพันธกิจอื่น คือ
 - การเรียนการสอนวิชา
 - การวิจัย
 - การทำนุบำรุงศิลปวัฒนธรรม
- มีการสร้างเครือข่ายความร่วมมือกับหน่วยงานจังหวัดอ่างทอง สิงห์บุรี
- ความต้องการของกลุ่มเป้าหมาย.....(หลักฐานประกอบ อาทิ ความต้องการของภาครัฐเอกชน ชุมชน ภาคประชาชน เป็นต้น) ตามแบบ สวพ.-บว.02.03.04

ผู้รับผิดชอบโครงการ สถาบันวิจัยและพัฒนา

หัวหน้าโครงการ ผู้ช่วยศาสตราจารย์จุฑามาศ พิรพัชระ



หลักการและเหตุผล

มหาวิทยาลัยเทคโนโลยีราชมงคลพระนคร เป็นสถาบันอุดมศึกษาในสังกัดสำนักงานคณะกรรมการการอุดมศึกษา มีภารกิจในการจัดการศึกษารวมทั้งการสร้างสรรค์ผลงานวิจัย การให้บริการวิชาการและวิชาชีพ แก่สังคมและการทำนุบำรุงศิลปวัฒนธรรม ภายใต้คณะ 9 คณะ ผลงานวิจัยคณะต่าง ๆ ได้มีการถ่ายทอดเทคโนโลยีในรูปแบบของการจัดนิทรรศการ การปฏิบัติงานในพื้นที่เพื่อถ่ายทอดเทคโนโลยีในรูปแบบการอบรมเชิงปฏิบัติการ บริการข้อมูล ให้คำปรึกษาเทคโนโลยีที่เกี่ยวข้องแก่ประชาชนในพื้นที่และนอกพื้นที่

สถาบันวิจัยและพัฒนา มีพันธกิจการเผยแพร่ถ่ายทอดเทคโนโลยีและใช้ประโยชน์ผลงานวิจัยและงานบริการวิชาการของมหาวิทยาลัย เพื่อนำผลงานวิจัยและบริการวิชาการของมหาวิทยาลัย ถ่ายทอดสู่ชุมชนในองค์ความรู้ด้านสิ่งประดิษฐ์ช่วยการผลิต การพัฒนาแปรรูปผลผลิตทางการเกษตรประเภทอาหารและไม่ใช่อาหาร การพัฒนาบรรจุภัณฑ์และการตลาด โดยการมีส่วนร่วมของชุมชน เพื่อผลประโยชน์เชิงพาณิชย์ เพิ่มรายได้และพัฒนาคุณภาพชีวิต

บทบาทสำคัญอีกบทบาทหนึ่งของสถาบันวิจัยและพัฒนา คือ การถ่ายทอดผลงานวิจัยซึ่งเป็นผลงานที่มีคุณลักษณะเฉพาะในความเป็นวิชาชีพของมหาวิทยาลัย มหาวิทยาลัยได้ผลิตผลงานวิจัยถ่ายทอดเทคโนโลยี โดยการกำหนดโจทย์วิจัยจากผู้ใช้ประโยชน์โดยตรง ได้แก่ ชุมชน วิสาหกิจชุมชน ผู้ประกอบธุรกิจขนาดกลางและขนาดย่อม และภาคอุตสาหกรรม ในเขตพื้นที่ให้บริการคือเขตพื้นที่ภาคกลางและเขตพื้นที่อื่นๆ ตามที่กลุ่มเป้าหมายร้องขอโดยผ่านทางงานวิจัย งานบริการวิชาการและงานคลินิกเทคโนโลยี

การนำเสนอโครงการบริการวิชาการสู่ชุมชน จึงเป็นโครงการหนึ่งที่เป็นกลไกสำคัญในการเชื่อมโยงความต้องการของชุมชน/กลุ่มเป้าหมาย และเจ้าขององค์ความรู้ในมหาวิทยาลัยให้เกิดการแลกเปลี่ยนเรียนรู้และถ่ายทอดเทคโนโลยีเพื่อพัฒนาศักยภาพของกลุ่มเป้าหมายผู้รับบริการต่อไป

วัตถุประสงค์

1. เพื่อแลกเปลี่ยนเรียนรู้ให้คำปรึกษาและถ่ายทอดเทคโนโลยีองค์ความรู้ด้านงานวิจัยและงานบริการวิชาการสู่ชุมชน
2. เพื่อสนองนโยบายของมหาวิทยาลัยในการนำผลงานวิจัยและผลงานบริการวิชาการสู่การใช้ประโยชน์เชิงสังคมและเชิงพาณิชย์

กลุ่มเป้าหมาย

ชุมชนในกรุงเทพมหานคร จังหวัดสมุทรสาคร สมุทรสงคราม เพชรบุรี สระบุรี และอ่างทอง จำนวน 80 คน

สถานที่ดำเนินการ

พื้นที่ชุมชนจังหวัดสมุทรสงคราม เพชรบุรี อ่างทอง และสิงห์บุรี

ระยะเวลาดำเนินการ

1 ตุลาคม 2556 – 30 กันยายน 2557

การดำเนินโครงการ (ขั้นตอนหรือวิธีการดำเนินงานโครงการ)

สรุปผลโครงการและจัดทำรายงานกิจกรรม	ปี พ.ศ. 2556			ปี พ.ศ. 2557								
	ไตรมาสที่ 1			ไตรมาสที่ 2			ไตรมาสที่ 3			ไตรมาสที่ 4		
	ต.ค.	พ.ย.	ธ.ค.	ม.ค.	ก.พ.	มี.ค.	เม.ย.	พ.ค.	มิ.ย.	ก.ค.	ส.ค.	ก.ย.
1. ประสานงานกลุ่มชุมชน												
2. เตรียมวิทยากร เอกสาร วัสดุ อุปกรณ์												
3. สานิตถ่ายถอดเทคโนโลยีและประเมินความพึงพอใจ												
4. รายงานผลการดำเนินงาน												
5. ติดตามผลการนำความรู้ไปใช้ประโยชน์												
6. ประเมินผลโครงการและจัดทำรายงานฉบับสมบูรณ์												

แผนการใช้จ่ายงบประมาณ 350,000 บาท (สามแสนห้าหมื่นบาทถ้วน)

รายการ	ต.ค.	พ.ย.	ธ.ค.	ม.ค.	ก.พ.	มี.ค.	เม.ย.	พ.ค.	มิ.ย.	ก.ค.	ส.ค.	ก.ย.
เบิกจ่ายเงิน	-	-	-	10,000	165,000	165,000	-	-	-	10,000	-	-

งบประมาณเงินรายได้

กิจกรรมที่ 1 กิจกรรมเสวนาแลกเปลี่ยนเรียนรู้

1. ค่าตอบแทน	รวม	48,000 บาท
1.1 ค่าตอบแทนวิทยากรชุมชน (4 คน x 3 วัน x 8 ชั่วโมง x 500 บาท)		48,000 บาท
2. ค่าใช้สอย	รวม	148,800 บาท
2.1 ค่าจ้างเหมารถรับจ้างสำหรับการเสวนาแลกเปลี่ยนเรียนรู้ (4 คัน x 3 วัน x 3,000 บาท)		36,000 บาท
2.2 ค่าอาหารกลางวันของวิทยากร กรรมการและผู้เข้าร่วมโครงการ (80 คน x 3 มื้อ x 150 บาท)		36,000 บาท
2.3 ค่าอาหารว่างของวิทยากร กรรมการและผู้เข้าร่วมโครงการ (80 คน x 6 มื้อ x 30 บาท)		14,400 บาท
2.4 ค่าอาหารเย็นของกรรมการและผู้เข้าร่วมโครงการ (40 คน x 2 มื้อ x 180 บาท)		14,400 บาท
2.5 ค่าที่พักของกรรมการและผู้เข้าร่วมโครงการ (40 คน x 2 คืน x 400 บาท)		32,000 บาท
2.6 ค่าเดินทางพร้อมสัมภาระของกรรมการและผู้เข้าร่วมโครงการ (40 คน x 400 บาท (ไป-กลับ))		16,000 บาท
3. ค่าวัสดุ	รวม	8,000 บาท
3.1 ค่าวัสดุสำนักงาน		8,000 บาท

กิจกรรมที่ 2 กิจกรรมสาธิตและถ่ายทอดเทคโนโลยี

1. ค่าตอบแทน	รวม	48,000 บาท
1.1 ค่าตอบแทนวิทยากร (4 คน x 3 วัน x 8 ชั่วโมง x 500 บาท)		48,000 บาท
2. ค่าใช้สอย	รวม	62,200 บาท
2.1 ค่าจ้างเหมารถรับจ้างสำหรับการสาธิตและถ่ายทอดเทคโนโลยี และติดตามผลการนำไปใช้ประโยชน์ (2 คัน x 3 วัน x 3,000 บาท)		18,000 บาท
2.2 ค่าอาหารกลางวันของวิทยากร กรรมการและผู้เข้าร่วมโครงการ (60 คน x 3 มื้อ x 150 บาท)		27,000 บาท
2.3 ค่าอาหารว่างของวิทยากร กรรมการและผู้เข้าร่วมโครงการ (60 คน x 6 มื้อ x 30 บาท)		10,800 บาท
2.4 ค่าที่พักของวิทยากร กรรมการและผู้เข้าร่วมโครงการ (8 คน x 2 คืน x 400 บาท)		6,400 บาท
3. ค่าวัสดุ	รวม	35,000 บาท
3.1 วัสดุสาธิตและถ่ายทอดเทคโนโลยี		32,000 บาท
3.2 ค่าจัดทำรายงานฉบับสมบูรณ์		3,000 บาท

รวมงบประมาณทั้งสิ้น 350,000 บาท (สามแสนห้าหมื่นบาทถ้วน)

หมายเหตุ : ขอถัวเฉลี่ยจ่ายทุกรายการ

**** ทั้งนี้ จึงขอเปลี่ยนรายละเอียดค่าใช้จ่ายดังกล่าวให้สอดคล้องกับการปฏิบัติงานจริง**

การประเมินผลโครงการ

- ระบุว่าโครงการที่ดำเนินการที่ส่งเสริมศักยภาพในการแข่งขันของประเทศด้านใด
- ระบุตัวชี้วัดผลสำเร็จของโครงการ เช่น
ตัวชี้วัดระดับผลลัพธ์
 - ผู้รับบริการนำความรู้ไปใช้ประโยชน์ ร้อยละ 86
 - ความพึงพอใจของผู้รับบริการวิชาการและวิชาชีพ ต่อประโยชน์จากการให้บริการ ร้อยละ 80ตัวชี้วัดระดับผลผลิต
 - จำนวนผู้รับบริการ จำนวน 80 คน
 - ความพึงพอใจของผู้รับบริการในกระบวนการให้บริการ ร้อยละ 87
- ระบุวิธีการประเมินผล
ทำแบบประเมินโครงการ เมื่อสิ้นสุดโครงการ

ผลที่คาดว่าจะได้รับ

1. มีการนำงานบริการวิชาการไปแลกเปลี่ยนเรียนรู้และถ่ายทอดเทคโนโลยีแก่กลุ่มเป้าหมายที่เป็นรูปธรรม
2. มีการนำผลงานบริการวิชาการไปใช้ประโยชน์เชิงสังคมและเชิงพาณิชย์
3. เพิ่มศักยภาพของชุมชนและสถานประกอบการทั้งภาคการผลิตและบริการ

การรายงานผล

รายงานผลการดำเนินงานตามแบบรายงาน ที่กองนโยบายและแผนกำหนด และส่งรายงานฉบับสมบูรณ์
เมื่อโครงการแล้วเสร็จ



ลงชื่อ ผู้เสนอโครงการ

(ผู้ช่วยศาสตราจารย์จุฑามาศ พิรพัชระ)

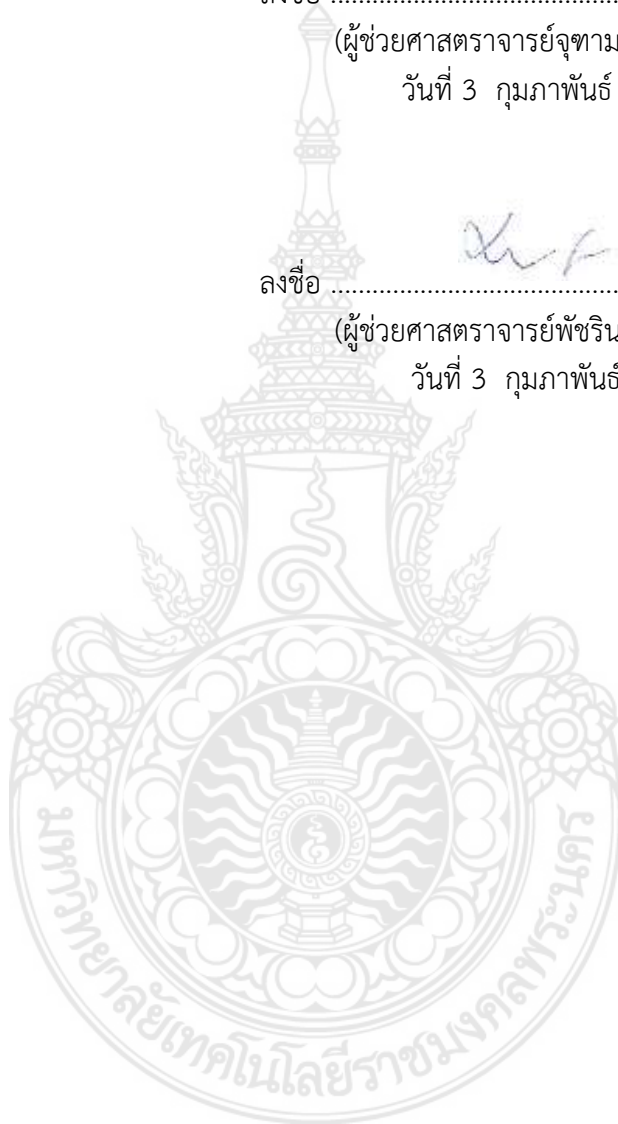
วันที่ 3 กุมภาพันธ์ 2557



ลงชื่อ หัวหน้าหน่วยงาน

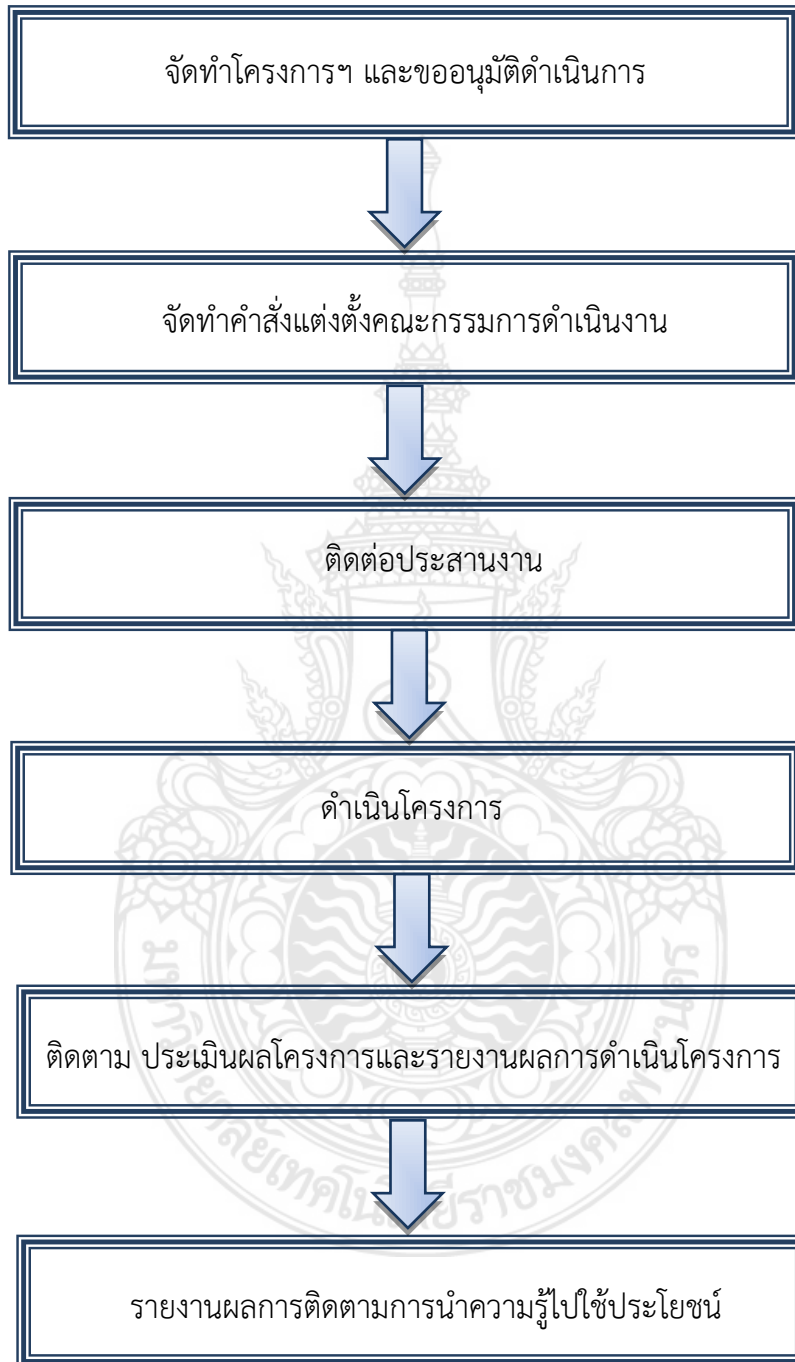
(ผู้ช่วยศาสตราจารย์พัชรินทร์พร ภู่อภิสิทธิ์)

วันที่ 3 กุมภาพันธ์ 2557



บทที่ 2
การดำเนินการ

1. ขั้นตอนการดำเนินงาน



2. คณะกรรมการดำเนินการ

2.1	ผู้ช่วยศาสตราจารย์จุฑามาศ	พีรพัชระ	สถาบันวิจัยและพัฒนา
2.2	ผู้ช่วยศาสตราจารย์พัชรินทร์พร	ภู่อภิสัทธี	สถาบันวิจัยและพัฒนา
2.3	ผู้ช่วยศาสตราจารย์อภิญญา	มานะโรจน์	สถาบันวิจัยและพัฒนา
2.4	นางสาวอินทิธิดา	หิรัญอัครวงค์	สถาบันวิจัยและพัฒนา
2.5	นางสาวชนิดา	ประจักษ์จิตร	สถาบันวิจัยและพัฒนา
2.6	นางสาวเจนจิรา	บ.ป.สูงเนิน	สถาบันวิจัยและพัฒนา
2.7	นางสาวรุจิรา	จุ่นบุญ	สถาบันวิจัยและพัฒนา
2.8	นางสาวเมทิกา	พวงแสง	สถาบันวิจัยและพัฒนา
2.9	นางสาววัชรภรณ์	ชัยวรรณ	สถาบันวิจัยและพัฒนา
2.10	นางสาวหนึ่งฤทัย	แก้วคำ	สถาบันวิจัยและพัฒนา
2.11	นางสาวดวงฤทัย	แก้วคำ	สถาบันวิจัยและพัฒนา
2.12	นายทวี	ทองชนะเศรษฐ์	สถาบันวิจัยและพัฒนา
2.13	นายชัยณรงค์	มันเสดาะ	สถาบันวิจัยและพัฒนา
2.14	นายสวัสดิ์	สิงห์ทอง	สถาบันวิจัยและพัฒนา
2.15	นางสาวรุ่งอรุณ	พรเจริญ	คณะครุศาสตร์อุตสาหกรรม
2.16	ผู้ช่วยศาสตราจารย์ชญาภัทร์	ก้ออาริโอ	คณะเทคโนโลยีคหกรรมศาสตร์
2.17	ผู้ช่วยศาสตราจารย์อภิรติ	โสฬศ	คณะเทคโนโลยีคหกรรมศาสตร์
2.18	นายเจตนิพัทธ์	บุญยสวัสดิ์	คณะเทคโนโลยีคหกรรมศาสตร์
2.19	นายเขม	อภิภัทรวโรดม	คณะเทคโนโลยีคหกรรมศาสตร์
2.20	นายธนภพ	โสทรโยม	คณะเทคโนโลยีคหกรรมศาสตร์
2.21	นางสาวรติมา กานต์	ห้วยหงษ์ทอง	คณะเทคโนโลยีคหกรรมศาสตร์
2.22	นางสาววิไล	สุทธิจิตรทิวา	คณะเทคโนโลยีคหกรรมศาสตร์
2.23	นางสาวบุษยามาลี	ถนนทิพย์	คณะเทคโนโลยีคหกรรมศาสตร์
2.24	นางสาวศิวาพร	ปานศรีนวล	คณะเทคโนโลยีคหกรรมศาสตร์
2.25	ว่าที่ ร.ต. จักราวุธ	ภูเสมอ	คณะเทคโนโลยีคหกรรมศาสตร์
2.26	นายบุญธรรม	ธรรมนักรสุข	คณะเทคโนโลยีคหกรรมศาสตร์
2.27	ดร.ธนากร	รัชตกุลพัฒน์	คณะบริหารธุรกิจ
2.28	ผู้ช่วยศาสตราจารย์ฐิตินันท์	พงษ์คะเชนทร์	คณะบริหารธุรกิจ
2.29	นางสาวชวณี	สุภิรัตน์	คณะวิทยาศาสตร์และเทคโนโลยี
2.30	นางสาวปิยธิดา	รุจະศิริ	คณะวิทยาศาสตร์และเทคโนโลยี
2.31	นางสาวสุนิสา	สายอุปราชา	คณะวิทยาศาสตร์และเทคโนโลยี
2.32	นายภิรมย์	เอียดดำ	คณะวิทยาศาสตร์และเทคโนโลยี
2.33	ผู้ช่วยศาสตราจารย์ดร.ประเสริฐ	วิโรจน์ชีวัน	คณะวิศวกรรมศาสตร์
2.34	ผู้ช่วยศาสตราจารย์ประสงค์	ก้านแก้ว	คณะวิศวกรรมศาสตร์
2.35	ดร.ภคพันธ์	ศาลาทอง	คณะศิลปศาสตร์
2.36	นางระวีวรรณ	ธรรณี	คณะศิลปศาสตร์
2.37	นางผ่องพรรณ	จันทร์กระจ่าง	คณะศิลปศาสตร์
2.38	นางสาวภาวิณี	อุ้นวัฒนา	คณะศิลปศาสตร์

2.39 นายกรณ์พงศ์	ทองศรี	คณะสถาปัตยกรรมศาสตร์และการออกแบบ
2.40 นางสาวสุรภา	วงศ์สุวรรณ	คณะสถาปัตยกรรมศาสตร์และการออกแบบ
2.41 นางสาวธัญญธร	อินทร์ท่าช้าง	คณะสถาปัตยกรรมศาสตร์และการออกแบบ
2.42 นางศิริพันธ์	มิ่งขวัญ	คณะสถาปัตยกรรมศาสตร์และการออกแบบ

3. การดำเนินงานโครงการบริการวิชาการสู่ชุมชน ประจำปีงบประมาณ พ.ศ. 2557

3.1 กิจกรรมที่ 1 เสวนาแลกเปลี่ยนเรียนรู้ : ผู้บริหาร ผู้ปฏิบัติงาน และผู้รับผิดชอบโครงการ จัดเมื่อวันที่ 17 – 19 กุมภาพันธ์ 2557 ณ ศาลากลางจังหวัดอ่างทอง และศาลากลางจังหวัดสิงห์บุรี มีผู้เข้าร่วมกิจกรรมจำนวน 142 คน จาก 9 คณะ บุคลากรของสถาบันวิจัยและพัฒนา

3.2 กิจกรรมที่ 2 กิจกรรมการสาธิตและถ่ายทอดเทคโนโลยี : สถาบันวิจัยและพัฒนา ลงพื้นที่ดำเนินโครงการบริการวิชาการสู่ชุมชน จัดขึ้นระหว่างวันที่ 19 – 21 มิถุนายน 2557 ณ กลุ่มวิสาหกิจชุมชนเอกลักษณ์ขนมไทยโบราณ ตำบลไผ่จำศีล อำเภอวิเศษชัยชาญ และกลุ่มแปรรูปอาหารบางเจ้าฉ่า ตำบลบางเจ้าฉ่า อำเภอโพธิ์ทอง จังหวัดอ่างทอง มีผู้เข้าร่วมกิจกรรมจำนวน 60 คน

4. แสดงค่าใช้จ่ายการดำเนินงาน

ตารางที่ 1 แสดงค่าใช้จ่ายการดำเนินงาน โดยได้รับงบประมาณ 350,000 บาท

รายการ	จำนวนเงิน (บาท)
กิจกรรมที่ 1	
- ค่าตอบแทน	48,000
- ค่าใช้สอย	135,740
- ค่าวัสดุ	8,000
กิจกรรมที่ 2	
- ค่าตอบแทน	48,000
- ค่าใช้สอย	55,800
- ค่าวัสดุ	46,686
รวม	342,226

5. กำหนดการและหัวข้อการบรรยาย

5.1 กิจกรรมที่ 1 เสวนาแลกเปลี่ยนเรียนรู้ : ผู้บริหาร ผู้ปฏิบัติงาน และผู้รับผิดชอบโครงการ ณ ศาลากลางจังหวัดอ่างทอง และศาลากลางจังหวัดสิงห์บุรี กำหนดการดังตารางที่ 2

ตารางที่ 2 กำหนดการกิจกรรมที่ 1 เสวนาแลกเปลี่ยนเรียนรู้

วันที่ 17 กุมภาพันธ์ 2557	
15.00 – 17.00 น.	เดินทางออกจากกรุงเทพมหานคร ถึงจังหวัดสิงห์บุรี
17.30 – 19.00 น.	รับประทานอาหารเย็น ณ ร้านอาหารรำพึง จังหวัดสิงห์บุรี
19.00 – 19.30 น.	เดินทางเข้าพัก โกสเด้นดรากร้อนรีสอร์ท จังหวัดสิงห์บุรี
19.30 – 20.00 น.	ประชุมชี้แจงและสร้างความเข้าใจเกี่ยวกับกลุ่ม OTOP จังหวัดอ่างทอง พักผ่อนตามอัธยาศัย
วันที่ 18 กุมภาพันธ์ 2557 ณ ศาลากลางจังหวัดอ่างทอง	
08.00 – 09.00 น.	ลงทะเบียน
09.00 – 09.30 น.	พิธีเปิดโดยผู้ว่าราชการจังหวัดอ่างทอง และกล่าวถึงความต้องการเพื่อพัฒนาผู้ประกอบการ OTOP
09.30 – 10.00 น.	ผู้แทนมหาวิทยาลัยเทคโนโลยีราชมงคลพระนครชี้แจงการดำเนินงานโครงการบริการวิชาการ สัณจรสู่ชุมชน
10.00 – 12.00 น.	เสวนาแลกเปลี่ยนเรียนรู้องค์ความรู้ของมหาวิทยาลัยแก่ชุมชนจังหวัดอ่างทอง
12.00 – 13.00 น.	รับประทานอาหารกลางวัน
13.00 – 14.00 น.	ให้คำปรึกษาเกี่ยวกับผลิตภัณฑ์ชุมชนแยกตามประเภทผลิตภัณฑ์สรุปและการคัดเลือกกลุ่มเพื่อดำเนินการพัฒนาผลิตภัณฑ์ชุมชน
14.00 – 17.00 น.	นำชมตลาด 100 ปี ศาลเจ้าโรงทอง เพื่อเยี่ยมชมผลิตภัณฑ์ประจำท้องถิ่น
17.00 – 19.00 น.	รับประทานอาหารเย็น ณ คริวปินโต จังหวัดอ่างทอง
19.00 – 20.00 น.	เดินทางถึงที่พักพร้อมประชุมชี้แจงและสร้างความเข้าใจเกี่ยวกับกลุ่ม OTOP จังหวัดสิงห์บุรี
วันที่ 19 กุมภาพันธ์ 2557 ณ ศาลากลางจังหวัดสิงห์บุรี	
08.00 – 09.00 น.	ลงทะเบียน
09.00 – 09.30 น.	พิธีเปิดโดยผู้แทนของจังหวัดสิงห์บุรี และกล่าวถึงความต้องการเพื่อพัฒนาผู้ประกอบการ OTOP
09.30 – 10.00 น.	ผู้แทนมหาวิทยาลัยเทคโนโลยีราชมงคลพระนครชี้แจงการดำเนินงานโครงการบริการวิชาการ สัณจรสู่ชุมชน
10.00 – 12.00 น.	เสวนาแลกเปลี่ยนเรียนรู้องค์ความรู้ของมหาวิทยาลัยแก่ชุมชนจังหวัดสิงห์บุรี
12.00 – 13.00 น.	รับประทานอาหารกลางวัน
13.00 – 14.00 น.	ให้คำปรึกษาเกี่ยวกับผลิตภัณฑ์ชุมชนแยกตามประเภทผลิตภัณฑ์สรุปและการคัดเลือกกลุ่มเพื่อดำเนินการพัฒนาผลิตภัณฑ์ชุมชน
15.00 น.	เดินทางกลับถึงกรุงเทพมหานครโดยสวัสดิภาพ

5.2 กิจกรรมที่ 2 สาธิตและถ่ายทอดเทคโนโลยี : สถาบันวิจัยและพัฒนา ลงพื้นที่ดำเนินโครงการบริการวิชาการสู่ชุมชน ณ กลุ่มวิสาหกิจชุมชนเอกลักษณ์ขนมไทยโบราณ ตำบลไผ่จำศีล อำเภอวิเศษชัยชาญ และกลุ่มแปรรูปอาหารบางเจ้าฉ่า ตำบลบางเจ้าฉ่า อำเภอโพธิ์ทอง จังหวัดอ่างทอง ดังตารางที่ 3

ตารางที่ 3 กำหนดการกิจกรรมที่ 2 สาธิตและถ่ายทอดเทคโนโลยี

เวลา ว/ด/ป	8.00 – 12.30 น.		13.30 – 17.30 น.
19 มิถุนายน 2557	บรรยายและฝึกปฏิบัติการ การทำผลิตภัณฑ์น้ำพริก 1. ผู้ช่วยศาสตราจารย์จุฑามาศ พิรพัชระ 2. นางสาวอินท์ธิดา หิรัญอัครวงศ์ 3. นางสาวชนิดา ประจักษ์จิตร 4. นางสาวเจนจิรา บ.ป.สูงเนิน	พิธีประทานอาหารกลางวัน เวลา 12.30 – 13.30 น.	ฝึกปฏิบัติการ การทำผลิตภัณฑ์น้ำพริก (ต่อ) 1. ผู้ช่วยศาสตราจารย์จุฑามาศ พิรพัชระ 2. นางสาวอินท์ธิดา หิรัญอัครวงศ์ 3. นางสาวชนิดา ประจักษ์จิตร 4. นางสาวเจนจิรา บ.ป.สูงเนิน
20 มิถุนายน 2557	ฝึกปฏิบัติการ การทำผลิตภัณฑ์น้ำพริก (ต่อ) 1. ผู้ช่วยศาสตราจารย์จุฑามาศ พิรพัชระ 2. นางสาวอินท์ธิดา หิรัญอัครวงศ์ 3. นางสาวชนิดา ประจักษ์จิตร 4. นางสาวเจนจิรา บ.ป.สูงเนิน		ฝึกปฏิบัติการ การทำผลิตภัณฑ์น้ำพริก (ต่อ) 1. ผู้ช่วยศาสตราจารย์จุฑามาศ พิรพัชระ 2. นางสาวอินท์ธิดา หิรัญอัครวงศ์ 3. นางสาวชนิดา ประจักษ์จิตร 4. นางสาวเจนจิรา บ.ป.สูงเนิน
21 มิถุนายน 2557	บรรยายและฝึกปฏิบัติการ การพัฒนาผลิตภัณฑ์ขนมไทย 1. ผู้ช่วยศาสตราจารย์จุฑามาศ พิรพัชระ 2. นางสาวอินท์ธิดา หิรัญอัครวงศ์ 3. นางสาวชนิดา ประจักษ์จิตร 4. นางสาวเจนจิรา บ.ป.สูงเนิน		ฝึกปฏิบัติการ การพัฒนาผลิตภัณฑ์ขนมไทย (ต่อ) 1. ผู้ช่วยศาสตราจารย์จุฑามาศ พิรพัชระ 2. นางสาวอินท์ธิดา หิรัญอัครวงศ์ 3. นางสาวชนิดา ประจักษ์จิตร 4. นางสาวเจนจิรา บ.ป.สูงเนิน

หมายเหตุ : อาหารว่างและเครื่องดื่ม

- ช่วงเช้าเวลา 10.00-10.15 น.

- ช่วงบ่ายเวลา 15.00-15.15 น.

6. รายชื่อผู้เข้าร่วมโครงการบริการวิชาการสู่ชุมชน ประจำปีงบประมาณ พ.ศ. 2557

โครงการบริการวิชาการสู่ชุมชน มีผู้เข้าร่วมในกิจกรรมที่ 1 จำนวน 142 คน และผู้เข้าร่วมในกิจกรรมที่ 2 จำนวน 60 คน ดังตารางที่ 4 และ ตารางที่ 5 ดังนี้

ตารางที่ 4 รายชื่อผู้เข้าร่วมโครงการ กิจกรรมที่ 1 เสวนาแลกเปลี่ยนเรียนรู้ ณ ห้องประชุมพิเศษชัยชาญ ศาลากลางจังหวัดอ่างทองและห้องประชุมขุนสรรค์พันเรื่อง ชั้น 5 ศาลากลางจังหวัดสิงห์บุรี

ลำดับที่	ชื่อ-สกุล	สังกัด
มหาวิทยาลัยเทคโนโลยีราชมงคลพระนคร		
1	ผู้ช่วยศาสตราจารย์จุฑามาศ พิรพัชระ	สถาบันวิจัยและพัฒนา
2	นางสาวอินทร์ธิดา หิรัญอุครวงศ์	สถาบันวิจัยและพัฒนา
3	นางสาวชนิดา ประจักษ์จิตร์	สถาบันวิจัยและพัฒนา
4	นางสาวเจนจิรา บ.ป.สูงเนิน	สถาบันวิจัยและพัฒนา
5	นางสาวรุจิรา จุ่นบุญ	สถาบันวิจัยและพัฒนา
6	นางสาวเมทิกา พ่วงแสง	สถาบันวิจัยและพัฒนา
7	นางสาววิชรภรณ์ ชัยวรรณ	สถาบันวิจัยและพัฒนา
8	นางสาวหนึ่งฤทัย แก้วคำ	สถาบันวิจัยและพัฒนา
9	นางสาวดวงฤทัย แก้วคำ	สถาบันวิจัยและพัฒนา
10	นายทวี ทองชนะเศรษฐ์	สถาบันวิจัยและพัฒนา
11	นายชัยณรงค์ มั่นเสดาะ	สถาบันวิจัยและพัฒนา
12	นายสวัสดิ์ สิ้นห์ทอง	สถาบันวิจัยและพัฒนา
13	ผู้ช่วยศาสตราจารย์ ชญาภัทร์ ก่ออารีโย	คณะเทคโนโลยีคหกรรมศาสตร์
14	ผู้ช่วยศาสตราจารย์อภิรดี โสฬส	คณะเทคโนโลยีคหกรรมศาสตร์
15	ผู้ช่วยศาสตราจารย์อภิญญา มานะโรจน์	คณะเทคโนโลยีคหกรรมศาสตร์
16	นายเจตนิพัทธ์ บุญยสวัสดิ์	คณะเทคโนโลยีคหกรรมศาสตร์
17	นายเขม อภิภัทรวิโรดม	คณะเทคโนโลยีคหกรรมศาสตร์
18	นายธนภพ โสทรโยม	คณะเทคโนโลยีคหกรรมศาสตร์
19	นางสาวรัตติกานต์ ห้วยหงษ์ทอง	คณะเทคโนโลยีคหกรรมศาสตร์
20	นางสาววิไล สุทธิจิตรทิวา	คณะเทคโนโลยีคหกรรมศาสตร์
21	นางสาวบุษยมาลี ถนนทิพย์	คณะเทคโนโลยีคหกรรมศาสตร์
22	นางสาวศิวาพร ปานศรีนวล	คณะเทคโนโลยีคหกรรมศาสตร์
23	ว่าที่ ร.ต. จักราวุธ ภู่อสม	คณะเทคโนโลยีคหกรรมศาสตร์
24	นายบุญธรรม ทำนักรสุข	คณะเทคโนโลยีคหกรรมศาสตร์
25	ดร.รุ่งอรุณ พรเจริญ	คณะครุศาสตร์อุตสาหกรรม
26	ดร.ธนากร รัชตกุลพัฒน์	คณะบริหารธุรกิจ
27	ผู้ช่วยศาสตราจารย์ฐิตินันท์ พงษ์คะเชนทร์	คณะบริหารธุรกิจ
28	นางสาวชวณี สุภีรัตน์	คณะวิทยาศาสตร์และเทคโนโลยี

ตารางที่ 4 รายชื่อผู้เข้าร่วมโครงการ กิจกรรมที่ 1 เสวนาแลกเปลี่ยนเรียนรู้ ณ ห้องประชุมพิเศษชัยชาต ศาลากลางจังหวัดอ่างทองและห้องประชุมขุนสรรค์พันเรื่อง ชั้น 5 ศาลากลางจังหวัดสิงห์บุรี(ต่อ)

ลำดับที่	ชื่อ-สกุล	สังกัด
มหาวิทยาลัยเทคโนโลยีราชมงคลพระนคร (ต่อ)		
29	นางสาวปิยธิดา รุจະศิริ	คณะวิทยาศาสตร์และเทคโนโลยี
30	นางสาวสุนิสา สายอุปราช	คณะวิทยาศาสตร์และเทคโนโลยี
31	นายภิรมย์ เอียดดำ	คณะวิทยาศาสตร์และเทคโนโลยี
32	ผู้ช่วยศาสตราจารย์ ดร.ประเสริฐ วิโรจน์ชีวัน	คณะวิศวกรรมศาสตร์
33	ผู้ช่วยศาสตราจารย์ประสงค์ ก้านแก้ว	คณะวิศวกรรมศาสตร์
34	ดร.ภคพนธ์ ศาลาทอง	คณะศิลปศาสตร์
35	นางระวีวรรณ ธรรมณี	คณะศิลปศาสตร์
36	นางพ้องพรรณ จันทร์กระจ่าง	คณะศิลปศาสตร์
37	นางสาวภาวิณี อุ้นวัฒนา	คณะศิลปศาสตร์
38	นายสัมพันธ์ สุวรรณศิริ	คณะอุตสาหกรรมสิ่งทอและออกแบบแฟชั่น
39	นายกรณ์พงศ์ ทองศรี	คณะสถาปัตยกรรมศาสตร์และการออกแบบ
40	นางสาวสุรภา วงศ์สุวรรณ	คณะสถาปัตยกรรมศาสตร์และการออกแบบ
41	นางสาวธัญญธร อินทร์ท่าช้าง	คณะสถาปัตยกรรมศาสตร์และการออกแบบ
42	นางศิริพันธ์ มิ่งขวัญ	คณะสถาปัตยกรรมศาสตร์และการออกแบบ
ผู้เข้าร่วมโครงการ จังหวัดอ่างทอง		
43	นางอัมพร วรรณอม	ชุมชนผู้เข้าร่วมโครงการ
44	นางประไพ หุ่นโสภา	ชุมชนผู้เข้าร่วมโครงการ
45	นางพิศมร สิงห์	ชุมชนผู้เข้าร่วมโครงการ
46	นายราชัน มัถผล	ชุมชนผู้เข้าร่วมโครงการ
47	นางประไพ กุหลาบ	ชุมชนผู้เข้าร่วมโครงการ
48	นายสมบัติ งามข้า	ชุมชนผู้เข้าร่วมโครงการ
49	นายพันธ์แก้ว แสนมูล	ชุมชนผู้เข้าร่วมโครงการ
50	นางปราณี จันทรวิจิตร	ชุมชนผู้เข้าร่วมโครงการ
51	นางวันทนา สมรรถการ	ชุมชนผู้เข้าร่วมโครงการ
52	นางประภา พัวแก้ว	ชุมชนผู้เข้าร่วมโครงการ
53	นางสาวนิตยา เดชวิถิ	ชุมชนผู้เข้าร่วมโครงการ
54	นางสาวสมคิด ยิ้มแผ่ง	ชุมชนผู้เข้าร่วมโครงการ
55	นางสุรินทร์ ส่างงาม	ชุมชนผู้เข้าร่วมโครงการ
56	นางมุกดา โตเต็ม	ชุมชนผู้เข้าร่วมโครงการ
57	นางบุญยืน จงภักดี	ชุมชนผู้เข้าร่วมโครงการ
58	นางป้อวัน ทับทวี	ชุมชนผู้เข้าร่วมโครงการ

ตารางที่ 4 รายชื่อผู้เข้าร่วมโครงการ กิจกรรมที่ 1 เสวนาแลกเปลี่ยนเรียนรู้ ณ ห้องประชุมพิเศษชัยชาญ ศาลากลางจังหวัดอ่างทองและห้องประชุมขุนสรรค์พันเรื่อง ชั้น 5 ศาลากลางจังหวัดสิงห์บุรี(ต่อ)

ลำดับที่	ชื่อ-สกุล	สังกัด
ผู้เข้าร่วมโครงการ จังหวัดอ่างทอง (ต่อ)		
59	นางอาภา ปรีชาภูอร	ชุมชนผู้เข้าร่วมโครงการ
60	นางอุสา หิรัญหลวง	ชุมชนผู้เข้าร่วมโครงการ
61	นางสาวสิริรัศมี สิงห์ัญ	ชุมชนผู้เข้าร่วมโครงการ
62	นางภารดี ศรีสาทร	ชุมชนผู้เข้าร่วมโครงการ
63	นางภคพร เชิงแซ่	ชุมชนผู้เข้าร่วมโครงการ
64	นางภณิดา เมฆทวีภูมิ	ชุมชนผู้เข้าร่วมโครงการ
65	นางสุณิษา ขำศิริ	ชุมชนผู้เข้าร่วมโครงการ
66	นางสาววณาพร ศิริมงคล	ชุมชนผู้เข้าร่วมโครงการ
67	นางภริมณ สบายวรรณ	ชุมชนผู้เข้าร่วมโครงการ
68	นางสาววันเพ็ญ เพ็ญจันทร์	ชุมชนผู้เข้าร่วมโครงการ
69	นางสมพักตร์ ศิริเลิศ	ชุมชนผู้เข้าร่วมโครงการ
70	นายไพบูลย์ กลิ่นแก้ว	ชุมชนผู้เข้าร่วมโครงการ
71	นายสิทธิพัฒน์ กะสุผล	ชุมชนผู้เข้าร่วมโครงการ
72	นางสุรินทร แก้วอ่อน	ชุมชนผู้เข้าร่วมโครงการ
73	นางสุนันท์ สีภูมิมา	ชุมชนผู้เข้าร่วมโครงการ
74	นางสาวทัศนีย์ เฉลยกิจ	ชุมชนผู้เข้าร่วมโครงการ
75	นางสาวพัชรา พึ่งโกคา	ชุมชนผู้เข้าร่วมโครงการ
76	นางขวัญเรือน ศรีสวัสดิ์	ชุมชนผู้เข้าร่วมโครงการ
77	นางเรณู ทองงาม	ชุมชนผู้เข้าร่วมโครงการ
78	นางรติกร ทองมูลตน	ชุมชนผู้เข้าร่วมโครงการ
79	นางสาวมณฑนา แป้นต่วน	ชุมชนผู้เข้าร่วมโครงการ
80	นายอำนาจ เดชขอบ	ชุมชนผู้เข้าร่วมโครงการ
81	นายสุนิสา เหลืองศรีนาถ	ชุมชนผู้เข้าร่วมโครงการ
82	นางสาวประภา โสรศรี	ชุมชนผู้เข้าร่วมโครงการ
83	นางประสิทธิ์ ทับทิมศรี	ชุมชนผู้เข้าร่วมโครงการ
84	นางวันดี เสือรักวงศ์	ชุมชนผู้เข้าร่วมโครงการ
85	นางสังวาลย์ แก่นแก้ว	ชุมชนผู้เข้าร่วมโครงการ
86	นางศุภลักษณ์ ทองอ่อน	ชุมชนผู้เข้าร่วมโครงการ
87	นายทวีชัย บุญรอด	ชุมชนผู้เข้าร่วมโครงการ
88	นายสมชาย วีระวรรณ	ชุมชนผู้เข้าร่วมโครงการ
89	นางปราณี ลินไชย	ชุมชนผู้เข้าร่วมโครงการ

ตารางที่ 4 รายชื่อผู้เข้าร่วมโครงการ กิจกรรมที่ 1 เสวนาแลกเปลี่ยนเรียนรู้ ณ ห้องประชุมพิเศษชัยชาญ ศาลากลางจังหวัดอ่างทองและห้องประชุมขุนสรรค์พันเรื่อง ชั้น 5 ศาลากลางจังหวัดสิงห์บุรี(ต่อ)

ลำดับที่	ชื่อ-สกุล	สังกัด
ผู้เข้าร่วมโครงการ จังหวัดอ่างทอง (ต่อ)		
90	นายกิตติศักดิ์ อยู่สบาย	ชุมชนผู้เข้าร่วมโครงการ
91	นายวิวัฒน์ ตรีสุนทรรัตน์	ชุมชนผู้เข้าร่วมโครงการ
92	นายชลอ พงษ์ชุย	ชุมชนผู้เข้าร่วมโครงการ
93	นายองอาจ ฤทธิ์ดอน	ชุมชนผู้เข้าร่วมโครงการ
94	นางสาวเรณู จันทร์เสงี่ยม	ชุมชนผู้เข้าร่วมโครงการ
95	นางศรีนวล เกตุแก้ว	ชุมชนผู้เข้าร่วมโครงการ
96	นางนภัสร แสงทอง	ชุมชนผู้เข้าร่วมโครงการ
97	นายสมศักดิ์ ผลประเสริฐ	ชุมชนผู้เข้าร่วมโครงการ
98	นายธนศักดิ์ นาลีศ	ชุมชนผู้เข้าร่วมโครงการ
99	นางสายหยุด ตีระกาล	ชุมชนผู้เข้าร่วมโครงการ
100	นางชลอ อินทร์สีบวงษ์	ชุมชนผู้เข้าร่วมโครงการ
101	นางเฉลา เอี่ยมนิ่ม	ชุมชนผู้เข้าร่วมโครงการ
102	นางอรอุมา รอดเจริญ	ชุมชนผู้เข้าร่วมโครงการ
ผู้เข้าร่วมโครงการ จังหวัดสิงห์บุรี		
103	นางบุปผา ดาปัง	ชุมชนผู้เข้าร่วมโครงการ
104	นางเชิง ยวงนุ่น	ชุมชนผู้เข้าร่วมโครงการ
105	นายสมชาย แสนเมือง	ชุมชนผู้เข้าร่วมโครงการ
106	นางอรวรรณ จันทน์นฤมิตร	ชุมชนผู้เข้าร่วมโครงการ
107	นางอารมณี กายจนวิมลกุล	ชุมชนผู้เข้าร่วมโครงการ
108	นายเทอดพงศ์ ประทุมรัตน์	ชุมชนผู้เข้าร่วมโครงการ
109	นางแสงดาว ประทุมรัตน์	ชุมชนผู้เข้าร่วมโครงการ
110	นางจุฑาภา วัชรวงษ์ทวี	ชุมชนผู้เข้าร่วมโครงการ
111	นายทรงเกียรติ สว่างแสง	ชุมชนผู้เข้าร่วมโครงการ
112	นางดวงประทีป หงษ์กระจ่าง	ชุมชนผู้เข้าร่วมโครงการ
113	พ.อ.อ.ยงยุทธ สุขเกษม	ชุมชนผู้เข้าร่วมโครงการ
114	นางสาวถวิล มาลัย	ชุมชนผู้เข้าร่วมโครงการ
115	นางสาวปลาณี โชติมะนัด	ชุมชนผู้เข้าร่วมโครงการ
116	นางสาวจารุณี อิมสำราญ	ชุมชนผู้เข้าร่วมโครงการ
117	นางสาวจิราพร นัตพา	ชุมชนผู้เข้าร่วมโครงการ
118	นายดำรงค์ ศิลดี	ชุมชนผู้เข้าร่วมโครงการ
119	นางวัลนา มานิตย์	ชุมชนผู้เข้าร่วมโครงการ

ตารางที่ 4 รายชื่อผู้เข้าร่วมโครงการ กิจกรรมที่ 1 เสวนาแลกเปลี่ยนเรียนรู้ ณ ห้องประชุมพิเศษชัยชาต ศาลากลางจังหวัดอ่างทองและห้องประชุมขุนสรรค์พันเรื่อง ชั้น 5 ศาลากลางจังหวัดสิงห์บุรี

ลำดับที่	ชื่อ-สกุล	สังกัด
ผู้เข้าร่วมโครงการ จังหวัดสิงห์บุรี (ต่อ)		
120	นางปทุมทิพย์ แก่นจ่าย	ชุมชนผู้เข้าร่วมโครงการ
121	นางบุญลือ ทรวดทรง	ชุมชนผู้เข้าร่วมโครงการ
122	นายมานิตย์ ทรวดทรง	ชุมชนผู้เข้าร่วมโครงการ
123	นางประยูร เขียวหวาน	ชุมชนผู้เข้าร่วมโครงการ
124	นางสายฝน เทียนงาม	ชุมชนผู้เข้าร่วมโครงการ
125	นางอรวรรณ มหาสี	ชุมชนผู้เข้าร่วมโครงการ
126	นางสาวสุภัทร เนียมทอง	ชุมชนผู้เข้าร่วมโครงการ
127	นางสาวปรารงค์ทิพ คุ่มครอง	ชุมชนผู้เข้าร่วมโครงการ
128	นางเรไร ศรีภา	ชุมชนผู้เข้าร่วมโครงการ
129	นางชูศรี เกตุทอง	ชุมชนผู้เข้าร่วมโครงการ
130	นางสมใจ ตุ่มทอง	ชุมชนผู้เข้าร่วมโครงการ
131	นางเบญจ ถนอมศิลป์	ชุมชนผู้เข้าร่วมโครงการ
132	นางสมใจ สุขชี	ชุมชนผู้เข้าร่วมโครงการ
133	นางอารีย์ อินทร์สนิท	ชุมชนผู้เข้าร่วมโครงการ
134	นางอมรรัตน์ ตาละอุประ	ชุมชนผู้เข้าร่วมโครงการ
135	นางเบญมาศ มานพ	ชุมชนผู้เข้าร่วมโครงการ
136	นางดวงพร เชื้อวงษ์	ชุมชนผู้เข้าร่วมโครงการ
137	นายสมบัติ ผลเจริญ	ชุมชนผู้เข้าร่วมโครงการ
138	นางสุจินดา ทิพย์อ้อย	ชุมชนผู้เข้าร่วมโครงการ
139	นางประภา นาคมา	ชุมชนผู้เข้าร่วมโครงการ
140	นางจิตรา ตาละอุประ	ชุมชนผู้เข้าร่วมโครงการ
141	นางกัญญรัตน์ สำอางศรี	ชุมชนผู้เข้าร่วมโครงการ
142	นางสาววารุณี คำแพน	ชุมชนผู้เข้าร่วมโครงการ

ตารางที่ 5 รายชื่อผู้เข้าร่วมโครงการ กิจกรรมที่ 2 สาธิตและถ่ายทอดเทคโนโลยี

ลำดับที่	ชื่อ-สกุล	สังกัด
มหาวิทยาลัยเทคโนโลยีราชมงคลพระนคร		
1	ผู้ช่วยศาสตราจารย์จุฑามาศ พิรพัชระ	สถาบันวิจัยและพัฒนา
2	นางสาวอินทิธิดา ทิรัญอัครวงค์	สถาบันวิจัยและพัฒนา
3	นางสาวชนิดา ประจักษ์จิตร	สถาบันวิจัยและพัฒนา
4	นางสาวเจนจิรา บ.ป.สูงเนิน	สถาบันวิจัยและพัฒนา
5	นางสาวหนึ่งฤทัย แก้วคำ	สถาบันวิจัยและพัฒนา
6	นางสาวดวงฤทัย แก้วคำ	สถาบันวิจัยและพัฒนา
7	นางสาวดวงตา เข้มทรัพย์	สถาบันวิจัยและพัฒนา
8	นางสาววัลลภา พักประไพ	สถาบันวิจัยและพัฒนา
ผู้เข้าร่วมโครงการ		
9	นางน้ำฝน หอมชื่น	ชุมชนผู้เข้าร่วมโครงการ
10	นางดอกแก้ว ยิ้มเป็นสุข	ชุมชนผู้เข้าร่วมโครงการ
11	นางละมัย สุดประเสริฐ	ชุมชนผู้เข้าร่วมโครงการ
12	เด็กหญิงพลอยไพริน แสงระยับ	ชุมชนผู้เข้าร่วมโครงการ
13	นางบุญน้อม ทองขาว	ชุมชนผู้เข้าร่วมโครงการ
14	นางสำรวย พลอนันต์	ชุมชนผู้เข้าร่วมโครงการ
15	นางประนอม ฉิมพาลี	ชุมชนผู้เข้าร่วมโครงการ
16	นางสาวสมฤดี แสงพลาย	ชุมชนผู้เข้าร่วมโครงการ
17	นางฟอง อุ่นละม้าย	ชุมชนผู้เข้าร่วมโครงการ
18	นางเชื่อม ทองระย้า	ชุมชนผู้เข้าร่วมโครงการ
19	เด็กชายเจษฎา ฤทธิคอน	ชุมชนผู้เข้าร่วมโครงการ
20	นางสมจิตต์ จันทร์เสงี่ยม	ชุมชนผู้เข้าร่วมโครงการ
21	นางสาวเรณู จันทร์เสงี่ยม	ชุมชนผู้เข้าร่วมโครงการ
22	นายชานนท์ เจริญรูป	ชุมชนผู้เข้าร่วมโครงการ
23	นางบุญนาค จันทร์เสงี่ยม	ชุมชนผู้เข้าร่วมโครงการ
24	นางสาววชิรญาณ์ นาคประดิษฐ์	ชุมชนผู้เข้าร่วมโครงการ
25	นางสาวนงลักษณ์ สุวรรณรูป	ชุมชนผู้เข้าร่วมโครงการ
26	นางนิรมล อ่อนนิม	ชุมชนผู้เข้าร่วมโครงการ
27	นางวรรณภา ทองมอญ	ชุมชนผู้เข้าร่วมโครงการ
28	นางลัดดา ชูชื่น	ชุมชนผู้เข้าร่วมโครงการ
29	นางแดง นาคประดิษฐ์	ชุมชนผู้เข้าร่วมโครงการ
30	นายธนวัฒน์ นาคประดิษฐ์	ชุมชนผู้เข้าร่วมโครงการ
31	นางเฉลา จันทร์ประสาท	ชุมชนผู้เข้าร่วมโครงการ
32	นางสาวกชกร นาคประดิษฐ์	ชุมชนผู้เข้าร่วมโครงการ
33	นางเทพนารี นาคประดิษฐ์	ชุมชนผู้เข้าร่วมโครงการ

ตารางที่ 5 รายชื่อผู้เข้าร่วมโครงการ กิจกรรมที่ 2 สาธิตและถ่ายทอดเทคโนโลยี (ต่อ)

ลำดับที่	ชื่อ-สกุล	สังกัด
ผู้เข้าร่วมโครงการ (ต่อ)		
34	นางชนิษฐา นาคประดิษฐ์	ชุมชนผู้เข้าร่วมโครงการ
35	นางสมพร ชื้อสัตย์	ชุมชนผู้เข้าร่วมโครงการ
36	นางปราณี ลินไชย	ชุมชนผู้เข้าร่วมโครงการ
37	นางสุทธนารัตน์ กลิ่นแก้ว	ชุมชนผู้เข้าร่วมโครงการ
38	เด็กหญิงเบญจวรรณ เร่งเจียบ	ชุมชนผู้เข้าร่วมโครงการ
39	เด็กหญิงชาตรีดา ศรีปากดี	ชุมชนผู้เข้าร่วมโครงการ
40	นางทรงศรี นิลทอง	ชุมชนผู้เข้าร่วมโครงการ
41	นางสาวปาน แซ่อึ้ง	ชุมชนผู้เข้าร่วมโครงการ
42	นางสาวจรรยา เมฆรักษากิจ	ชุมชนผู้เข้าร่วมโครงการ
43	นางสาวณัฐกานต์ สันตยานนท์	ชุมชนผู้เข้าร่วมโครงการ
44	นางสาวภัทราวรรณ ต่องจิตร	ชุมชนผู้เข้าร่วมโครงการ
45	นางสาวเมทีณี ภู่อังแก้ว	ชุมชนผู้เข้าร่วมโครงการ
46	นางสาวจิตาภา อยู่รับสุข	ชุมชนผู้เข้าร่วมโครงการ
47	นายวรากร มลฑาทิพย์	ชุมชนผู้เข้าร่วมโครงการ
48	นางศรีนวล เกตุแก้ว	ชุมชนผู้เข้าร่วมโครงการ
49	นางถาวร โฉมแดง	ชุมชนผู้เข้าร่วมโครงการ
50	นายสนั่น ทวีคุณ	ชุมชนผู้เข้าร่วมโครงการ
51	นางสาวเยาวลักษณ์ จันท์กระแจะ	ชุมชนผู้เข้าร่วมโครงการ
52	นางอารีย์ จันทาพูน	ชุมชนผู้เข้าร่วมโครงการ
53	นางบุญเรือง หอมฉวี	ชุมชนผู้เข้าร่วมโครงการ
54	นางสาวละมัย กรรเจียก	ชุมชนผู้เข้าร่วมโครงการ
55	นางสาวพจนา กระจ่างศรี	ชุมชนผู้เข้าร่วมโครงการ
56	นางประเทือง ละอองฉ่ำ	ชุมชนผู้เข้าร่วมโครงการ
57	นางสำราญ สุกแสง	ชุมชนผู้เข้าร่วมโครงการ
58	นางลำไย ไทคณา	ชุมชนผู้เข้าร่วมโครงการ
59	นางแขนง มีสมศักดิ์	ชุมชนผู้เข้าร่วมโครงการ
60	นางสาวจินตนา โตมะโน	ชุมชนผู้เข้าร่วมโครงการ
61	นางอุไร เทียวทองคั้ง	ชุมชนผู้เข้าร่วมโครงการ
62	นางประจวบ เทศดี	ชุมชนผู้เข้าร่วมโครงการ
63	นางสมพิศ พุฒวันดี	ชุมชนผู้เข้าร่วมโครงการ
64	นางเบญจมาศ อ้นประเสริฐ	ชุมชนผู้เข้าร่วมโครงการ
65	นางอัมพันธ์ ศรีสวัสดิ์	ชุมชนผู้เข้าร่วมโครงการ
66	นางเชื่อม ชื่นชม	ชุมชนผู้เข้าร่วมโครงการ
67	นางสมควร อิมอนันต์	ชุมชนผู้เข้าร่วมโครงการ
68	นางบุญช่วย พ่วงพลพันธ์	ชุมชนผู้เข้าร่วมโครงการ

บทที่ 3 ผลการประเมิน

1. ข้อมูลทั่วไปของผู้ตอบแบบประเมิน

การประเมินผลโครงการบริการวิชาการสู่ชุมชน โดยผู้เข้าร่วมโครงการ รวม 202 คน พบว่า มีผู้ตอบแบบประเมินทั้งสิ้น 202 คน คิดเป็นร้อยละ 100 จากการวิเคราะห์ พบว่า

1.1 กิจกรรมที่ 1 เสวนาแลกเปลี่ยนเรียนรู้ : ผู้บริหาร ผู้ปฏิบัติงาน และผู้รับผิดชอบโครงการ จากการดำเนินการเก็บรวบรวมแบบประเมินโครงการ ความพึงพอใจของผู้เข้าร่วมโครงการ จำนวน 142 คน จาก 9 คณะและบุคลากรของสถาบันวิจัยและพัฒนา

- ข้อมูลด้านเพศ พบว่า มีเพศหญิง 107 คน คิดเป็นร้อยละ 75.35 เพศชาย จำนวน 35 คน คิดเป็นร้อยละ 24.65
- ข้อมูลด้านอายุ พบว่า มีอายุระหว่าง 41 – 50 ปี จำนวน 62 คน คิดเป็นร้อยละ 43.66 รองลงมา มีอายุ 31 – 40 ปี จำนวน 39 คน คิดเป็นร้อยละ 27.46 มีอายุ 50 ปีขึ้นไป จำนวน 32 คน คิดเป็นร้อยละ 22.54 และมีอายุต่ำกว่า 30 ปี จำนวน 9 คน คิดเป็นร้อยละ 6.34 คน ตามลำดับ
- ข้อมูลด้านการศึกษา พบว่า การศึกษาระดับน้อยกว่าปริญญาตรี จำนวน 71 คน คิดเป็นร้อยละ 50.00 รองลงมา มีการศึกษาระดับปริญญาตรี จำนวน 42 คน คิดเป็นร้อยละ 29.58 การศึกษาระดับปริญญาโท จำนวน 23 คน คิดเป็นร้อยละ 16.20 และระดับปริญญาเอก จำนวน 6 คน คิดเป็นร้อยละ 4.22 ตามลำดับ
- ข้อมูลด้านตำแหน่ง พบว่า สมาชิกชุมชน มีจำนวน 100 คน คิดเป็นร้อยละ 70.42 รองลงมาคือ ตำแหน่งอาจารย์ จำนวน 25 คน คิดเป็นร้อยละ 17.61 และตำแหน่งเจ้าหน้าที่ จำนวน 17 คน คิดเป็นร้อยละ 11.97 ตามลำดับ

1.2 กิจกรรมที่ 2 สาริตและถ่ายทอดเทคโนโลยี : สถาบันวิจัยและพัฒนา ลงพื้นที่ดำเนินโครงการบริการวิชาการสู่ชุมชน จากการดำเนินการเก็บรวบรวมแบบประเมินโครงการ ความพึงพอใจของผู้เข้าร่วมโครงการ จำนวน 60 คน จากกลุ่มชุมชน

- ข้อมูลด้านเพศ พบว่า มีเพศหญิง จำนวน 55 คน คิดเป็นร้อยละ 91.67 เพศชาย จำนวน 5 คน คิดเป็นร้อยละ 8.33
- ข้อมูลด้านอายุ พบว่า มีอายุ 31 – 40 ปี จำนวน 27 คน คิดเป็นร้อยละ 45.00 รองลงมาอายุต่ำกว่า 30 ปี และ 41 – 50 ปี จำนวน 13 คน คิดเป็นร้อยละ 21.67 มีอายุ 50 ปี ขึ้นไป จำนวน 7 คน คิดเป็นร้อยละ 11.66 ตามลำดับ
- ข้อมูลด้านการศึกษา พบว่า การศึกษาระดับตำแหน่งน้อยกว่าปริญญาตรี จำนวน 55 คน คิดเป็นร้อยละ 91.67 การศึกษาระดับตำแหน่งปริญญาตรี จำนวน 5 คน คิดเป็นร้อยละ 8.33 ตามลำดับ
- ข้อมูลด้านตำแหน่ง พบว่า สมาชิกชุมชน มีจำนวน 60 คน คิดเป็นร้อยละ 100

ตารางที่ 6 ข้อมูลส่วนบุคคลของผู้ตอบแบบประเมิน

ข้อมูลทั่วไป	กิจกรรมที่ 1 เสวนาแลกเปลี่ยนเรียนรู้		กิจกรรมที่ 2 สาธิตและถ่ายทอดเทคโนโลยี		รวม	
	จำนวน (คน)	ร้อยละ	จำนวน (คน)	ร้อยละ	จำนวน (คน)	ร้อยละ
1. สถานภาพ						
ผู้เข้าร่วมโครงการ	142	100.00	60	100.00	202	100.00
รวม	142	100.00	60	100.00	202	100.00
2. เพศ						
ชาย	35	24.65	5	8.33	40	19.80
หญิง	107	75.35	55	91.67	162	80.20
รวม	142	100.00	60	100.00	202	100.00
3. อายุ						
ต่ำกว่า 30 ปี	9	6.34	13	21.67	22	10.89
31 – 40 ปี	39	27.46	27	45.00	66	32.67
41 – 50 ปี	62	43.66	13	21.67	75	37.13
50 ปี ขึ้นไป	32	22.54	7	11.66	39	19.31
รวม	142	100.00	60	100.00	202	100.00
4. ระดับการศึกษา						
น้อยกว่าปริญญาตรี	71	50.00	55	91.67	126	62.38
ปริญญาตรี	42	29.58	5	8.33	47	23.27
ปริญญาโท	23	16.20	-	-	23	11.38
ปริญญาเอก	6	4.22	-	-	6	2.97
รวม	142	100.00	60	100.00	202	100.00
5. ตำแหน่ง						
อาจารย์	25	14.61	-	-	25	12.38
เจ้าหน้าที่	17	11.97	-	-	17	8.41
อื่น ๆ (สมาชิกชุมชน)	100	70.42	60	100.00	160	79.21
รวม	142	100.00	60	100.00	202	100.00

2. ความพึงพอใจต่อโครงการ

2.1 กิจกรรมที่ 1 เสวนาแลกเปลี่ยนเรียนรู้

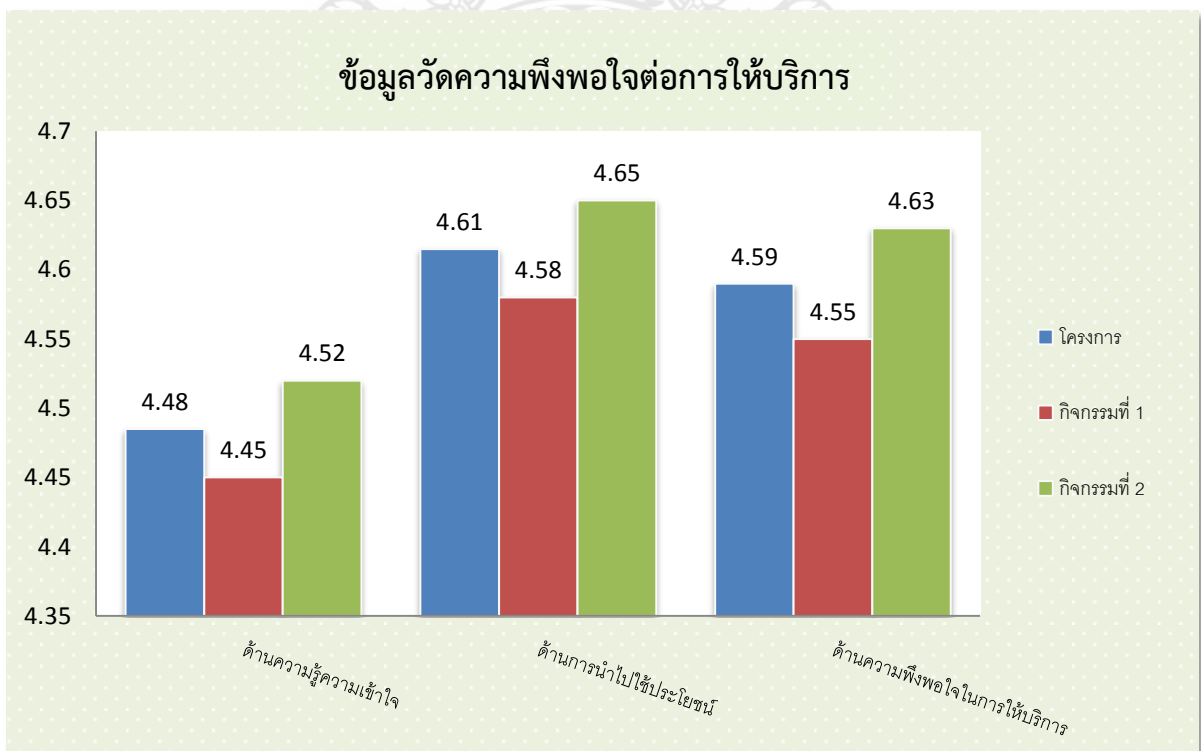
จากข้อมูลวัดความพึงพอใจต่อการให้บริการ พบว่า มีความพึงพอใจมากที่สุด ในด้านการนำไปใช้ประโยชน์ (เนื้อหาการศึกษาดูงานตรงกับงานที่ปฏิบัติ ความรู้ความเข้าใจที่ได้รับสามารถนำกลับไปใช้ประโยชน์ต่อการปฏิบัติงาน ความรู้ที่ได้รับมีส่วนช่วยส่งเสริมความก้าวหน้าให้กับตัวท่านและหน่วยงาน) ด้านความพึงพอใจในการให้บริการ (ข้อมูลข่าวสารและการติดต่อเข้าร่วมการศึกษาดูงาน สิ่งอำนวยความสะดวก เช่น อาหาร เครื่องดื่มที่พัก ฯลฯ ให้บริการของเจ้าหน้าที่) และในด้านความรู้ความเข้าใจ (ความเหมาะสมของสถานที่ : ศาลากลางจังหวัดอ่างทอง ศาลากลางจังหวัดสิงห์บุรี ช่วงเวลาการศึกษาดูงานมีความเหมาะสม) ค่าเฉลี่ย 4.45 4.58 และ 4.55 ตามลำดับ

เมื่อพิจารณาในภาพรวม พบว่า ผู้ประเมินมีความพึงพอใจในระดับมากที่สุด ค่าเฉลี่ย 4.53 หรือร้อยละ 90.60

2.2 กิจกรรมที่ 2 สาธิตและถ่ายทอดเทคโนโลยี

จากข้อมูลวัดความพึงพอใจต่อการให้บริการ พบว่า มีความพึงพอใจมากที่สุด ในด้านการนำไปใช้ประโยชน์ (เนื้อหาการศึกษาดูงานตรงกับงานที่ปฏิบัติ ความรู้ความเข้าใจที่ได้รับสามารถนำกลับไปใช้ประโยชน์ต่อการปฏิบัติงาน ความรู้ที่ได้รับมีส่วนช่วยส่งเสริมความก้าวหน้าให้กับตัวท่านและหน่วยงาน) ด้านความพึงพอใจในการให้บริการ (ข้อมูลข่าวสารและการติดต่อเข้าร่วมการศึกษาดูงาน สิ่งอำนวยความสะดวก เช่น อาหาร เครื่องดื่มที่พัก ฯลฯ การให้บริการของเจ้าหน้าที่) และในด้านความรู้ความเข้าใจ (ความเหมาะสมของสถานที่ : กลุ่มวิสาหกิจชุมชนเอกลักษณ์ขนมไทยโบราณ กลุ่มแปรรูปอาหารบางเจ้าฉ่า ช่วงเวลาการศึกษาดูงานมีความเหมาะสม) ค่าเฉลี่ย 4.52 4.65 และ 4.63 ตามลำดับ

เมื่อพิจารณาในภาพรวม พบว่า ผู้ประเมินมีความพึงพอใจในระดับมากที่สุด ค่าเฉลี่ย 4.60 หรือร้อยละ 92.00



ความพึงพอใจที่มีต่อการจัดโครงการ	ระดับความพึงพอใจ							
	มากที่สุด	มาก	ปานกลาง	น้อย	น้อยที่สุด	รวม	ค่าเฉลี่ย	ระดับความพึงพอใจ
	ร้อยละ	ร้อยละ	ร้อยละ	ร้อยละ	ร้อยละ	%	\bar{x}	
1. ด้านความรู้ความเข้าใจ	44.84	55.16	-	-	-	100	4.45	ดี
1.1 ความเหมาะสมของสถานที่ : ศาลากลางจังหวัดอ่างทอง	45.07	54.93	-	-	-	100	4.45	ดี
1.2 ความเหมาะสมของสถานที่ : ศาลากลางจังหวัดสิงห์บุรี	34.51	65.49	-	-	-	100	4.34	ดี
1.3 ช่วงเวลาการศึกษาดูงานมีความเหมาะสม	54.93	45.07	-	-	-	100	4.55	ดีมาก
2. ด้านการนำไปใช้ประโยชน์	57.98	42.02	-	-	-	100	4.58	ดีมาก
2.1 การนำไปใช้ประโยชน์	51.41	48.59	-	-	-	100	4.51	ดีมาก
2.2 ความรู้ความเข้าใจที่ได้รับสามารถนำกลับไปใช้ประโยชน์ต่อการปฏิบัติงาน	63.38	36.62	-	-	-	100	4.63	ดีมาก
2.3 ความรู้ที่ได้รับมีส่วนช่วยส่งเสริมความก้าวหน้าให้กับตัวท่านและหน่วยงาน	59.15	40.85	-	-	-	100	4.59	ดีมาก
3. ด้านความพึงพอใจในการให้บริการ	55.16	44.84	-	-	-	100	4.55	ดีมาก
3.1 ข้อมูลข่าวสารและการติดต่อเข้าร่วมการศึกษาดูงาน	60.56	39.44	-	-	-	100	4.60	ดีมาก
3.2 สิ่งอำนวยความสะดวก เช่น อาหาร เครื่องดื่ม ที่พัก ฯลฯ	55.63	44.37	-	-	-	100	4.56	ดีมาก
3.3 การให้บริการของเจ้าหน้าที่	49.30	50.70	-	-	-	100	4.49	ดี
ความพึงพอใจรวม	52.66	47.34	-	-	-	100	4.53	ดีมาก

ประโยชน์และการต่อยอดโครงการ

ประโยชน์ที่ได้รับจากโครงการนี้ (ผู้เข้าร่วมโครงการ)

1. สามารถนำความรู้ที่ได้รับไปพัฒนาผลิตภัณฑ์ของกลุ่ม เกิดแนวความคิดการนำเสนอสินค้าใหม่
2. มีความรู้ความเข้าใจเกี่ยวกับสินค้าและผลิตภัณฑ์ นำไปสู่การพัฒนาต่อยอดสินค้าต่อไป
3. เป็นแนวทางในการประกอบอาชีพเสริม เพื่อเพิ่มรายได้ให้ครอบครัวและกลุ่ม

ประโยชน์ที่ได้รับจากโครงการนี้ (คณะทำงาน/กรรมการโครงการ)

4. สามารถนำความรู้ที่ได้รับไปพัฒนาต่อยอดงานบริการวิชาการและวิจัยได้
5. ทราบถึงปัญหาความต้องการของผู้ประกอบการได้ชัดเจนและตรงประเด็นมากขึ้น
6. เข้าถึงปัญหาของผู้ประกอบการมากขึ้น เพื่อนำไปพัฒนาและแก้ปัญหาต่อไป

ข้อเสนอแนะเพื่อพัฒนาโครงการ

ด้านการให้บริการของเจ้าหน้าที่

เจ้าหน้าที่ให้คำแนะนำและตอบข้อซักถามได้เป็นอย่างดี ให้ข้อมูลที่ชัดเจนและเข้าใจง่าย รวมทั้งอำนวยความสะดวกตลอดเวลาของการเข้าร่วมโครงการ

ด้านผู้เสวนา

ผู้เสวนามีความรู้ความสามารถและถ่ายทอดองค์ความรู้ได้เป็นอย่างดี ทำให้เกิดแนวความคิดใหม่ๆแก่กลุ่ม ในการต่อยอดสินค้าต่อไป

ด้านกระบวนการ/ขั้นตอนการให้บริการ

1. การให้ข้อมูล คำแนะนำต่างๆมีความชัดเจนและถูกต้อง
2. โครงการนี้ทำให้มีความรู้ ความเข้าใจเรื่อง OTOP เพิ่มมากขึ้น
3. มีการประเมินผลการเสวนาอย่างชัดเจน



ความพึงพอใจที่มีต่อการจัดโครงการ	ระดับความพึงพอใจ							
	มากที่สุด	มาก	ปานกลาง	น้อย	น้อยที่สุด	รวม	ค่าเฉลี่ย	ระดับความพึงพอใจ
	ร้อยละ	ร้อยละ	ร้อยละ	ร้อยละ	ร้อยละ	%	\bar{x}	
2. ด้านความรู้ความเข้าใจ	52.22	47.78	-	-	-	100	4.52	ดีมาก
1.1 ความเหมาะสมของสถานที่ : กลุ่มวิสาหกิจชุมชนเอกลักษณ์ขนมไทยโบราณ	53.33	46.67	-	-	-	100	4.53	ดีมาก
1.2 ความเหมาะสมของสถานที่ : กลุ่มแปรรูปอาหารบางเจ้าฉ่า	38.33	61.67	-	-	-	100	4.38	ดี
1.3 ช่วงเวลาการศึกษาดูงานมีความเหมาะสม	65.00	35.00	-	-	-	100	4.65	ดีมาก
2. ด้านการนำไปใช้ประโยชน์	64.45	35.55	-	-	-	100	4.65	ดีมาก
2.1 เนื้อหาการศึกษาดูงานตรงกับงานที่ปฏิบัติ	61.67	38.33	-	-	-	100	4.62	ดีมาก
2.2 ความรู้ความเข้าใจที่ได้รับสามารถนำไปใช้ประโยชน์ต่อการปฏิบัติงาน	71.67	28.33	-	-	-	100	4.72	ดีมาก
2.3 ความรู้ที่ได้รับมีส่วนช่วยส่งเสริมความก้าวหน้าให้กับตัวท่านและหน่วยงาน	60.00	40.00	-	-	-	100	4.60	ดีมาก
3. ด้านความพึงพอใจในการให้บริการ	63.33	36.67	-	-	-	100	4.63	ดีมาก
3.1 ข้อมูลข่าวสารและการติดต่อเข้าร่วมการศึกษาดูงาน	70.00	30.00	-	-	-	100	4.70	ดีมาก
3.2 สิ่งอำนวยความสะดวก เช่น อาหาร เครื่องดื่ม ที่พัก ฯลฯ	61.67	38.33	-	-	-	100	4.62	ดีมาก
3.3 การให้บริการของเจ้าหน้าที่	58.33	41.67	-	-	-	100	4.58	ดีมาก
ความพึงพอใจรวม	60.00	40.00	-	-	-	100	4.60	ดีมาก

ประโยชน์และการต่อยอดโครงการ

ประโยชน์ที่ได้รับจากโครงการนี้

1. ได้รับความรู้ในการพัฒนาผลิตภัณฑ์และบรรจุภัณฑ์ให้สวยงามเหมาะสม
2. สร้างแนวคิดในการพัฒนาต่อยอดผลิตภัณฑ์ของกลุ่ม เกิดรายได้ทั้งทางตรงและทางอ้อม



ภาคผนวก

1. ภาพถ่ายกิจกรรม
2. แบบประเมิน
3. แบบสำรวจข้อมูลความต้องการเทคโนโลยีของกลุ่มผู้รับบริการ
4. เอกสารที่เกี่ยวข้องกับการดำเนินงาน

1. ภาพถ่ายกิจกรรม



ภาพกิจกรรมโครงการบริการวิชาการสู่ชุมชน ประจำปีงบประมาณ พ.ศ. 2557
กิจกรรมที่ 1 เสวนาแลกเปลี่ยนเรียนรู้ : ผู้บริหาร ผู้ปฏิบัติงาน และผู้รับผิดชอบโครงการ
ณ ศาลากลางจังหวัดอ่างทอง



ภาพกิจกรรมโครงการบริการวิชาการสู่ชุมชน ประจำปีงบประมาณ พ.ศ. 2557
กิจกรรมที่ 1 เสวนาแลกเปลี่ยนเรียนรู้ : ผู้บริหาร ผู้ปฏิบัติงาน และผู้รับผิดชอบโครงการ
ณ ศาลากลางจังหวัดอ่างทอง



ภาพกิจกรรมโครงการบริการวิชาการสู่ชุมชน ประจำปีงบประมาณ พ.ศ. 2557
กิจกรรมที่ 1 เสวนาแลกเปลี่ยนเรียนรู้ : ผู้บริหาร ผู้ปฏิบัติงาน และผู้รับผิดชอบโครงการ
ณ ศาลากลางจังหวัดอ่างทอง



ภาพกิจกรรมโครงการบริการวิชาการสู่ชุมชน ประจำปีงบประมาณ พ.ศ. 2557
กิจกรรมที่ 1 เสวนาแลกเปลี่ยนเรียนรู้ : ผู้บริหาร ผู้ปฏิบัติงาน และผู้รับผิดชอบโครงการ
ณ ศาลากลางจังหวัดสิงห์บุรี



ภาพกิจกรรมโครงการบริการวิชาการสู่ชุมชน ประจำปีงบประมาณ พ.ศ. 2557
กิจกรรมที่ 1 เสวนาแลกเปลี่ยนเรียนรู้ : ผู้บริหาร ผู้ปฏิบัติงาน และผู้รับผิดชอบโครงการ
ณ ศาลากลางจังหวัดสิงห์บุรี



ภาพกิจกรรมโครงการบริการวิชาการสู่ชุมชน ประจำปีงบประมาณ พ.ศ. 2557
กิจกรรมที่ 1 เสวนาแลกเปลี่ยนเรียนรู้ : ผู้บริหาร ผู้ปฏิบัติงาน และผู้รับผิดชอบโครงการ
ณ ศาลากลางจังหวัดสิงห์บุรี



ภาพกิจกรรมโครงการบริการวิชาการสู่ชุมชน ประจำปีงบประมาณ พ.ศ. 2557
กิจกรรมที่ 1 เสวนาแลกเปลี่ยนเรียนรู้ : ผู้บริหาร ผู้ปฏิบัติงาน และผู้รับผิดชอบโครงการ
ณ ศาลากลางจังหวัดสิงห์บุรี



ภาพกิจกรรมโครงการบริการวิชาการสู่ชุมชน ประจำปีงบประมาณ พ.ศ. 2557
ภาพกิจกรรมที่ 2 สาธิตและถ่ายทอดเทคโนโลยี
ณ กลุ่มวิสาหกิจชุมชนเอกลักษณ์ขนมไทยโบราณ ตำบลไผ่จำศีล อำเภอวิเศษชัยชาญ



ภาพกิจกรรมโครงการบริการวิชาการสู่ชุมชน ประจำปีงบประมาณ พ.ศ. 2557
ภาพกิจกรรมที่ 2 สาธิตและถ่ายทอดเทคโนโลยี
ณ กลุ่มวิสาหกิจชุมชนเอกลักษณ์ขนมไทยโบราณ ตำบลไผ่จำศีล อำเภอวิเศษชัยชาญ



ภาพกิจกรรมโครงการบริการวิชาการสู่ชุมชน ประจำปีงบประมาณ พ.ศ. 2557
ภาพกิจกรรมที่ 2 สาธิตและถ่ายทอดเทคโนโลยี
ณ กลุ่มวิสาหกิจชุมชนเอกลักษณ์ขนมไทยโบราณ ตำบลไผ่จำศีล อำเภอวิเศษชัยชาญ



ภาพกิจกรรมโครงการบริการวิชาการสู่ชุมชน ประจำปีงบประมาณ พ.ศ. 2557
ภาพกิจกรรมที่ 2 สาธิตและถ่ายทอดเทคโนโลยี
ณ กลุ่มแปรรูปอาหารบางเจ้าฉ่า ตำบลบางเจ้าฉ่า อำเภอบึงสามพัน จังหวัดอำนาจทอง



ภาพกิจกรรมโครงการบริการวิชาการสู่ชุมชน ประจำปีงบประมาณ พ.ศ. 2557
ภาพกิจกรรมที่ 2 สาธิตและถ่ายทอดเทคโนโลยี
ณ กลุ่มแปรรูปอาหารบางเจ้าฉ่า ตำบลบางเจ้าฉ่า อำเภอบึงสามพัน จังหวัดอำนาจทอง



2. แบบประเมิน





แบบประเมินโครงการวิจัยสัญญาและโครงการบริการวิชาการสัญญา

วันที่ 17 - 19 กุมภาพันธ์ 2557

แบบสอบถามนี้มีวัตถุประสงค์เพื่อโครงการวิจัยสัญญาและโครงการบริการวิชาการสัญญา ข้อมูลที่ปรากฏในแบบสอบถามนี้จะนำไปใช้เพื่อปรับปรุงให้มีประสิทธิภาพยิ่งขึ้น

คำชี้แจง

ตอนที่ 1 โปรดใส่เครื่องหมาย (✓) ในช่องข้อมูลทั่วไปของผู้ตอบแบบประเมิน

ตอนที่ 2 โปรดใส่เครื่องหมาย (✓) ในช่องระดับความพึงพอใจที่ตรงกับความคิดเห็นของท่าน

ตอนที่ 1 ข้อมูลทั่วไปของผู้ตอบแบบประเมิน

1. เพศ หญิง ชาย
2. อายุ ต่ำกว่า 30 ปี 31 - 40 ปี 41 - 50 ปี 50 ปีขึ้นไป
3. การศึกษา ต่ำกว่าปริญญาตรี ปริญญาตรี ปริญญาโท ปริญญาเอก
4. ตำแหน่ง อาจารย์ เจ้าหน้าที่ อื่น ๆ (โปรดระบุ).....

ตอนที่ 2 โปรดทำเครื่องหมาย (✓) ในช่องระดับความพึงพอใจของท่าน

5 = มากที่สุด 4 = มาก 3 = ปานกลาง 2 = น้อย 1 = น้อยที่สุด

หัวข้อการประเมิน	ระดับความพึงพอใจ				
	5	4	3	2	1
1. ด้านความรู้ความเข้าใจ					
1.1 ความเหมาะสมของสถานที่ : ศาลากลางจังหวัดอ่างทอง					
1.2 ความเหมาะสมของสถานที่ : ศาลากลางจังหวัดสิงห์บุรี					
1.3 ช่วงเวลาการศึกษาดูงานมีความเหมาะสม					
2. ด้านการนำไปใช้ประโยชน์					
2.1 เนื้อหาการศึกษาดูงานตรงกับงานที่ปฏิบัติ					
2.2 ความรู้ความเข้าใจที่ได้รับสามารถนำไปใช้ประโยชน์ต่อการปฏิบัติงาน					
2.3 ความรู้ที่ได้รับมีส่วนช่วยส่งเสริมความก้าวหน้าให้กับตัวท่านและหน่วยงาน					
3. ด้านความพึงพอใจในการให้บริการ					
3.1 ข้อมูลข่าวสารและการติดต่อเข้าร่วมการศึกษาดูงาน					
3.2 สิ่งอำนวยความสะดวก เช่น อาหาร เครื่องดื่ม ที่พัก ฯลฯ					
3.3 การให้บริการของเจ้าหน้าที่					

4. ประโยชน์และการต่อยอดโครงการ

- 4.1 ประโยชน์ที่ได้รับจากโครงการนี้.....
- 4.2 โครงการ/กิจกรรมที่จะดำเนินการต่อหลังสิ้นสุดโครงการนี้.....

5. ข้อเสนอแนะเพื่อพัฒนาโครงการ

- 5.1 ด้านการให้บริการของเจ้าหน้าที่.....
- 5.2 ด้านผู้เสวนา.....
- 5.3 ด้านกระบวนการขั้นตอนการให้บริการ.....
- 5.4 ด้านสิ่งอำนวยความสะดวก.....
- 5.5 ด้านประโยชน์จากการรับบริการ.....





แบบประเมินโครงการวิจัยสัจจและโครงการการบริการวิชาการสัจจ

วันที่ 19 - 21 มิถุนายน 2557

แบบสอบถามนี้มีวัตถุประสงค์เพื่อโครงการวิจัยสัจจและโครงการการบริการวิชาการสัจจ ข้อมูลที่ปรากฏในแบบสอบถามนี้จะนำไปใช้เพื่อปรับปรุงให้มีประสิทธิภาพยิ่งขึ้น

คำชี้แจง

ตอนที่ 1 โปรดใส่เครื่องหมาย (✓) ในช่องข้อมูลทั่วไปของผู้ตอบแบบประเมิน

ตอนที่ 2 โปรดใส่เครื่องหมาย (✓) ในช่องระดับความพึงพอใจที่ตรงกับความคิดเห็นของท่าน

ตอนที่ 1 ข้อมูลทั่วไปของผู้ตอบแบบประเมิน

1. เพศ หญิง ชาย
2. อายุ ต่ำกว่า 30 ปี 31 - 40 ปี 41 - 50 ปี 50 ปีขึ้นไป
3. การศึกษา ต่ำกว่าปริญญาตรี ปริญญาตรี ปริญญาโท ปริญญาเอก
4. ตำแหน่ง อาจารย์ เจ้าหน้าที่ อื่น ๆ (โปรดระบุ).....

ตอนที่ 2 โปรดทำเครื่องหมาย (✓) ในช่องระดับความพึงพอใจของท่าน

5 = มากที่สุด 4 = มาก 3 = ปานกลาง 2 = น้อย 1 = น้อยที่สุด

หัวข้อการประเมิน	ระดับความพึงพอใจ				
	5	4	3	2	1
1. ด้านความรู้ความเข้าใจ					
1.1 ความเหมาะสมของสถานที่ : ศาลากลางจังหวัดอ่างทอง					
1.2 ความเหมาะสมของสถานที่ : ศาลากลางจังหวัดสิงห์บุรี					
1.3 ช่วงเวลาการศึกษาดูงานมีความเหมาะสม					
2. ด้านการนำไปใช้ประโยชน์					
2.1 เนื้อหาการศึกษาดูงานตรงกับงานที่ปฏิบัติ					
2.2 ความรู้ความเข้าใจที่ได้รับสามารถนำไปใช้ประโยชน์ต่อการปฏิบัติงาน					
2.3 ความรู้ที่ได้รับมีส่วนช่วยส่งเสริมความก้าวหน้าให้กับตัวท่านและหน่วยงาน					
3. ด้านความพึงพอใจในการให้บริการ					
3.1 ข้อมูลข่าวสารและการติดต่อเข้าร่วมการศึกษาดูงาน					
3.2 สิ่งอำนวยความสะดวก เช่น อาหาร เครื่องดื่ม ที่พัก ฯลฯ					
3.3 การให้บริการของเจ้าหน้าที่					

4. ประโยชน์และการต่อยอดโครงการ

- 4.1 ประโยชน์ที่ได้รับจากโครงการนี้.....
- 4.2 โครงการ/กิจกรรมที่จะดำเนินการต่อหลังสิ้นสุดโครงการนี้.....

5. ข้อเสนอแนะเพื่อพัฒนาโครงการ

- 5.1 ด้านการให้บริการของเจ้าหน้าที่.....
- 5.2 ด้านผู้เสวนา.....
- 5.3 ด้านกระบวนการขั้นตอนการให้บริการ.....
- 5.4 ด้านสิ่งอำนวยความสะดวก.....
- 5.5 ด้านประโยชน์จากการรับบริการ.....



3. แบบสำรวจข้อมูลความต้องการเทคโนโลยีของกลุ่มผู้รับบริการ





มหาวิทยาลัยเทคโนโลยีราชมงคลพระนคร กลุ่มบริการวิชาการสถาบันวิจัยและพัฒนา
แบบสำรวจข้อมูลความต้องการเทคโนโลยีของกลุ่มผู้รับบริการ

ส่วนที่ 1 ข้อมูลของกลุ่มผู้รับบริการ

- 1.1 ชื่อชุมชน/หน่วยงานภาครัฐ/เอกชน.....
ชื่อผู้นำชุมชน/หน่วยงานภาครัฐ/เอกชน.....
ที่อยู่.....
- 1.2 จำนวนสมาชิกในกลุ่ม.....คน
- 1.3 อาชีพของสมาชิก
- อาชีพหลัก..... คิดเป็นร้อยละ.....
 - อาชีพรอง/อาชีพเสริม..... คิดเป็นร้อยละ.....
- 1.4 รายได้เฉลี่ย / เดือน ของสมาชิกและครัวเรือน
- ต่ำกว่า 5,000 บาท
 - 5,000 บาท - 10,000 บาท
 - สูงกว่า 10,000 บาท
- 1.5 ลักษณะทรัพยากรของกลุ่ม.....
- 1.6 หน่วยราชการที่ดูแลกลุ่มในปัจจุบัน.....
- 1.7 ผลกระทบของกลุ่ม.....

ส่วนที่ 2 ความต้องการเทคโนโลยี

- 2.1 ชื่อกลุ่ม/หัวหน้ากลุ่ม.....
- 2.2 ประเด็นปัญหา / ความจำเป็นของกลุ่ม เช่น ปัญหาด้านผลิตภัณฑ์ บรรจุภัณฑ์ การตลาด เครื่องมือ/อุปกรณ์ (โปรดระบุรายละเอียด)
- ปัญหาด้านผลิตภัณฑ์ เรื่อง.....
 - ปัญหาด้านบรรจุภัณฑ์ เรื่อง.....
 - ปัญหาด้านการตลาด เรื่อง.....
 - ปัญหาด้านเครื่องมือ / อุปกรณ์ช่วยการผลิต เรื่อง.....
 - ปัญหาอื่นๆ (ถ้ามี).....
- 2.3 เทคโนโลยีที่ต้องการให้ช่วยเหลือ (โปรดระบุรายละเอียด)
- ต้องการข้อมูล เรื่อง.....
 - ต้องการรับคำปรึกษา เรื่อง.....
 - ต้องการรับการฝึกอบรมให้ความรู้ เรื่อง.....
 - ความต้องการอื่นๆ (ระบุ).....

ลงชื่อ.....

(.....)

ตำแหน่ง.....

ผู้ให้ข้อมูล

วันที่...../...../.....

ลงชื่อ.....

(.....)

ตำแหน่ง.....

ผู้สำรวจข้อมูล

วันที่...../...../.....



สถาบันวิจัยและพัฒนา มหาวิทยาลัยเทคโนโลยีราชมงคลพระนคร
399 ถนนสามเสน แขวงวิเศษยาบาร เขตดุสิต กรุงเทพฯ 10300
โทรศัพท์ 0 2282 9009 - 15 ต่อ 6093 - 6094
www.ird.rmutp.ac.th